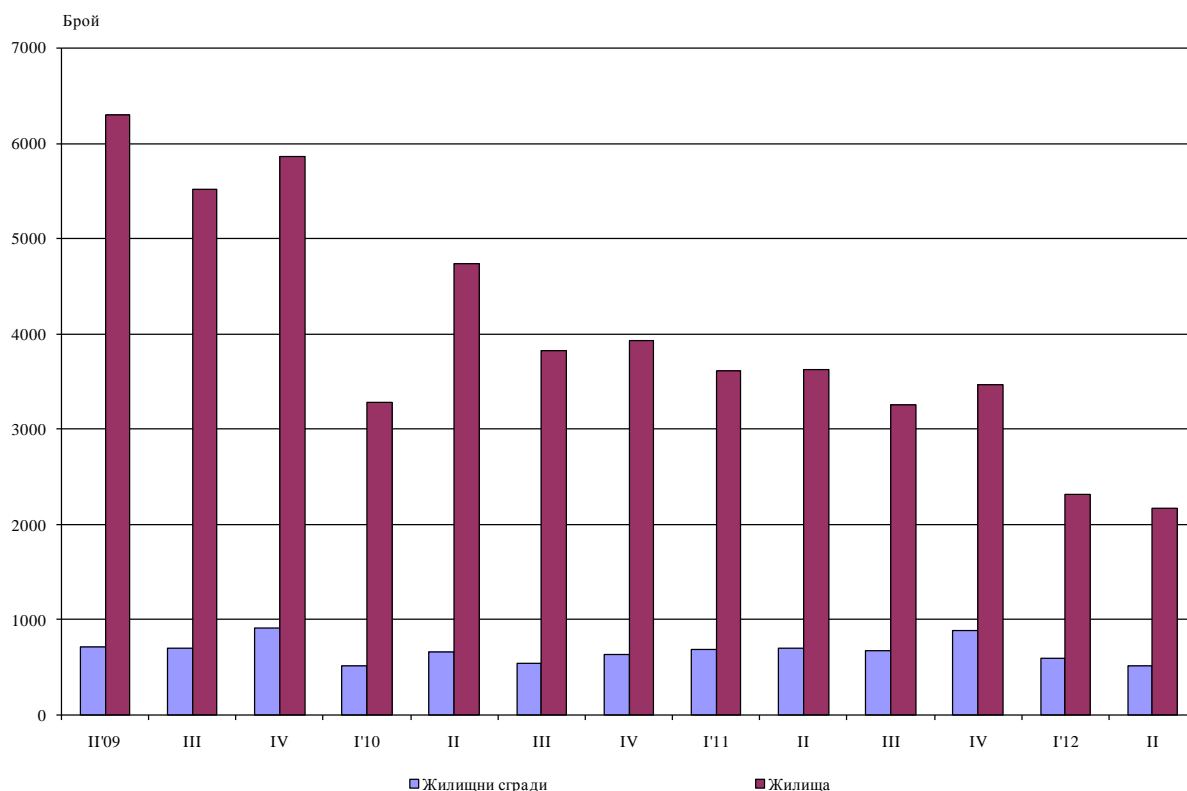




ВЪВЕДЕНИ В ЕКСПЛОАТАЦИЯ НОВОПОСТРОЕНИ ЖИЛИЩНИ СГРАДИ И ЖИЛИЩА ПРЕЗ ВТОРОТО ТРИМЕСЕЧИЕ НА 2012 ГОДИНА (ПРЕДВАРИТЕЛНИ ДАННИ)

По предварителни данни на Националния статистически институт броят на въведените в експлоатация новопостроени жилищни сгради през второто тримесечие на 2012 г. е 520 (табл.1), като спрямо съответното тримесечие на 2011 г. намалението е 26.3%. Новопостроените жилища в тях са 2 175, или с 40.1% по-малко (фиг. 1).

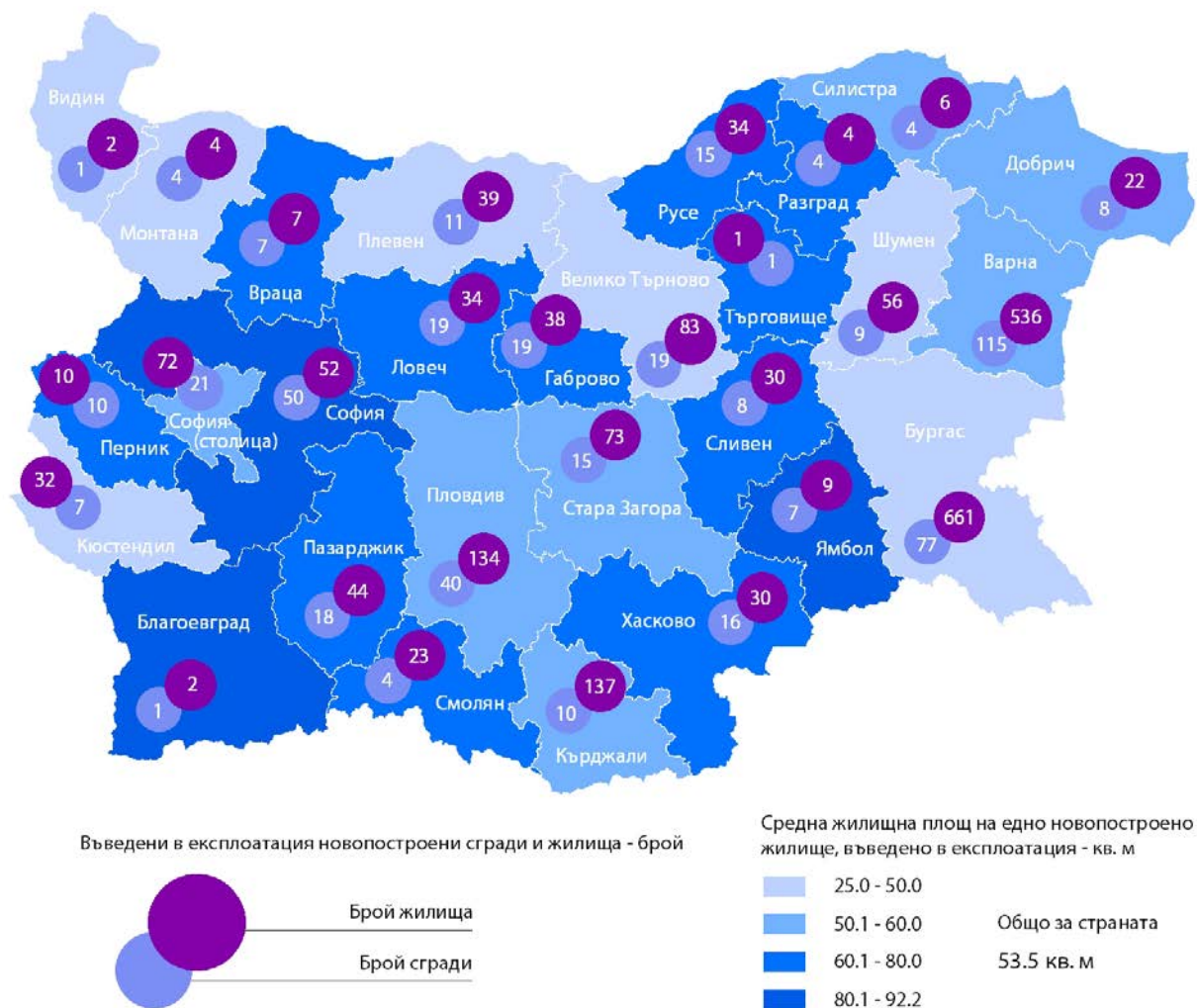
Фиг. 1. Въведени в експлоатация новопостроени жилищни сгради и жилища



Най-голям брой жилищни сгради и жилища са въведени в експлоатация в областите Варна - 115 сгради с 536 жилища в тях, Бургас - 77 сгради с 661 жилища, и София - 50 сгради с 52 жилища (фиг. 2).



Фиг. 2. Въведени в експлоатация новопостроени жилищни сгради и жилища по области през второто тримесечие на 2012 година



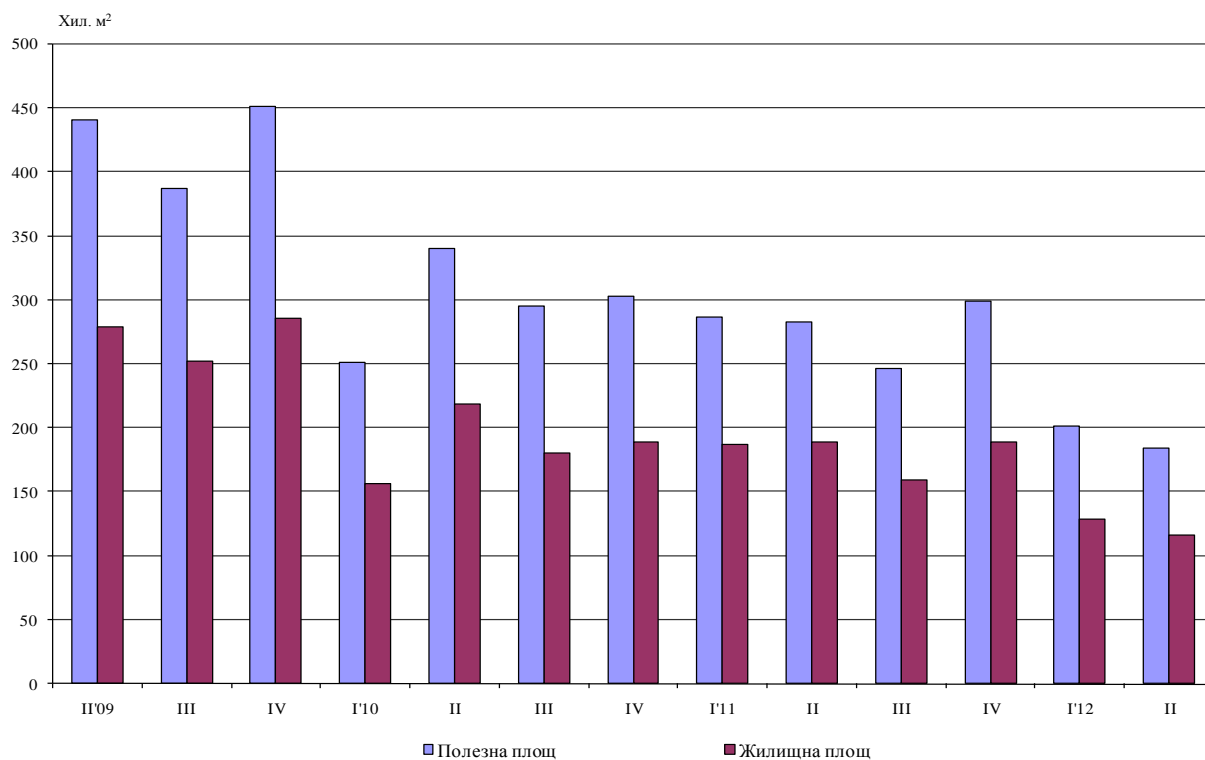
Общата полезна площ на всички новопостроени жилища през второто тримесечие на 2012 г. е 184.1 хил. кв. м, или с 34.9% по-малко в сравнение със същото тримесечие на 2011 година. Жилищната площ също намалява с 38.4% и достига 116.3 хил. кв. метра (фиг. 3).

Същевременно средната полезна площ на едно новопостроено жилище се увеличава от 77.9 кв. м през второто тримесечие на 2011 г. на 84.7 кв. м през същото тримесечие на 2012 година.

Най-голяма средна полезна площ на едно новопостроено жилище е отчетена в областите Търговище - 178.0 кв. м, и София - 142.8 кв. м, а най-малка - в областите Видин - 36.0 кв. м, и Шумен - 57.9 кв. метра.



Фиг. 3. Обща полезна и жилищна площ на въведените в експлоатация новопостроени жилища





Методологични бележки

Статистическите данни за новопостроените жилищни сгради и жилища са разработени на базата на тримесечна информация, получавана от общинските администрации.

В обхвата на наблюдението се включват новопостроените жилищни сгради с одобрен приемателен протокол Обр. 16 или издадено разрешение за ползване съгласно Наредба № 2/31.07.2003 г. на Министерството на регионалното развитие и благоустройството.

Жилищната площ включва площта на стаите за живеене, спалните, нишите за спане, столовите, стаите за дневно престояване, ползвани стаи като работни кабинети и библиотеки на научни работници, гостните, холовете, но не се включва площта на кухните. **Спомагателната площ** включва площта на спомагателните помещения, стаите и кухните с площ по-малка от 4 кв. м, вестибюлите с портал и друга преграда, коридорите, антретата, баните, тоалетните, килерите, дрешниците, другите спомагателни помещения (сушилни, перални, балкони и лоджии) независимо от големината на площта им. **Площта на кухните** над 4 кв. м е посочена отделно.

Полезната площ на жилището представлява сума от жилищната и спомагателната площ и площта на кухните.



Въведени в експлоатация новопостроени жилищни сгради и жилища през второто тримесечие на 2012 година¹

Области	Въведени в експлоатация новопостроени сгради и жилища - бр.		Полезна площ на введените в експлоатация новопостроени жилища - кв. м			
	сгради	жилища	общо	жилищна площ	спомогателна площ	площ на кухните
Общо за страната	520	2175	184139	116274	54688	13177
Благоевград	1	2	233	172	33	28
Бургас	77	661	52609	30556	19857	2196
Варна	115	536	43599	28761	12982	1856
Велико Търново	19	83	5795	3678	1802	315
Видин	1	2	72	50	10	12
Враца	7	7	784	423	262	99
Габрово	19	38	5218	2711	2114	393
Добрич	8	22	2173	1261	670	242
Кърджали	10	137	11317	7813	1973	1531
Кюстендил	7	32	2217	1484	539	194
Ловеч	19	34	3872	2205	1090	577
Монтана	4	4	306	180	81	45
Пазарджик	18	44	5378	3059	1652	667
Перник	10	10	1056	624	321	111
Плевен	11	39	2794	1740	764	290
Пловдив	40	134	11438	7606	2904	928
Разград	4	4	496	268	171	57
Русе	15	34	3784	2299	1099	386
Силистра	4	6	715	311	340	64
Сливен	8	30	2892	1950	793	149
Смолян	4	23	1955	1410	382	163
София	50	52	7426	4795	1909	722
София (столица)	21	72	5542	4049	580	913
Стара Загора	15	73	5232	3781	832	619
Търговище	1	1	178	75	94	9
Хасково	16	30	2567	2009	359	199
Шумен	9	56	3241	2231	700	310
Ямбол	7	9	1250	773	375	102

¹Данните са предварителни.