

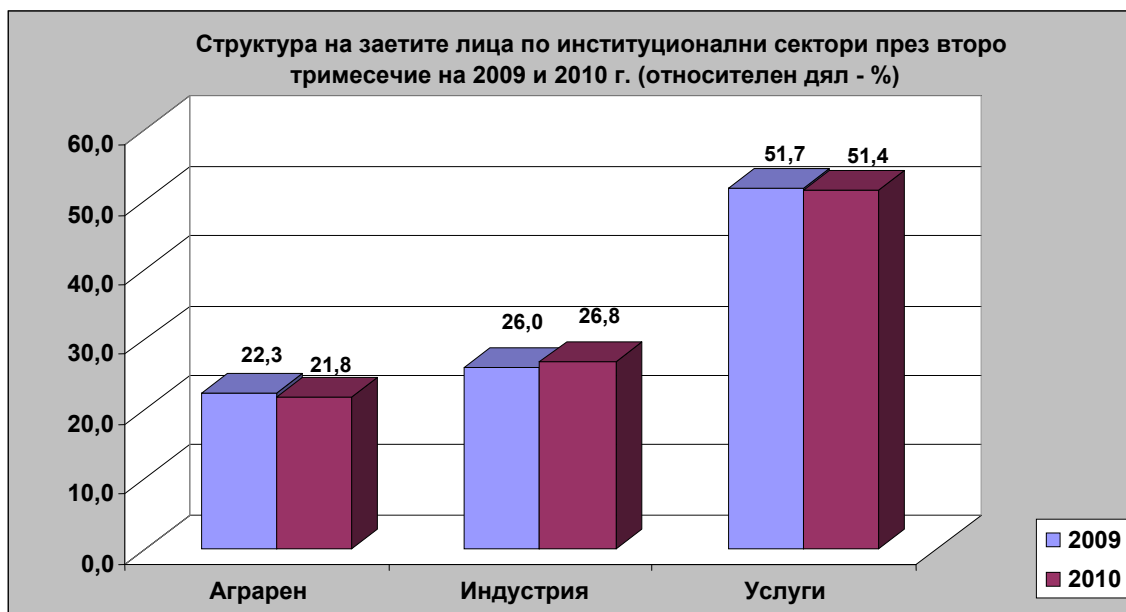


ПРОИЗВОДИТЕЛНОСТ НА ТРУДА, ЗАЕТИ ЛИЦА И ОТРАБОТЕНО ВРЕМЕ

По предварителни данни през второ тримесечие на 2010 г. БВП на един зает се увеличава с 5.5 процента в сравнение със същото тримесечие на предходната година.

Второ тримесечие на 2010 година

По предварителни данни, през второ тримесечие на 2010 г. заетите лица в икономиката са 3 619.9 хиляди. Общият брой отработени часове е 1 508.7 милиона. В сравнение с второ тримесечие на 2009 г. броят на заетите лица е намалял с 6.5%, като са отработени с 8% по-малко човекочасове. Структурата на заетостта по икономически дейности през второ тримесечие на 2009 и 2010 г. показва увеличение на относителния дял на заетите в индустриалния сектор.



На едно заето лице се падат 4 661.6 лева от текущия обем на брутния вътрешен продукт (БВП), като всеки зает създава средно 11.2 лева БВП за един отработен час. Преизчислен в съпоставими цени, БВП на един зает реално се увеличава с 5.5%, като за един отработен час се произвеждат с 7.1% повече реална стойност от БВП.

Брутната добавена стойност средно на един зает през второ тримесечие на 2010 г. реално се увеличава със 7.4% и съответно с 9.1% за един отработен човекочас.

Равнището на производителността на труда е най-високо в сектора на индустрията – 4 823.9 лева брутна добавена стойност (БДС) средно на един зает и 11.7 лева за един отработен човекочас. В сектора на услугите всеки зает произвежда средно 4 348.1 лева БДС, като за един отработен човекочас се създават средно 10.2 лева от текущия обем на показателя. Най-ниска е производителността на труда в аграрния сектор – 985.1 лева БДС на един зает и 1.8 лева за един отработен човекочас.



Методологически бележки

1. Производителността на труда е съставен икономически показател, който съпоставя постигнатия резултат (новосъздаден продукт) с вложения трудов фактор при осъществяването на определена икономическа активност на определена икономическа територия за определен период.
2. Основните съставни елементи на производителността на труда са показатели измерващи резултата от осъществяваната производствена активност (числител) и показатели за вложения труд в производствения процес (знаменател).
3. На национално ниво, резултатът от производствената дейност се измерва с Брутния Вътрешен Продукт (БВП) и Брутната Добавена Стойност (БДС) създадена от всички производствени сектори в националната икономика. БВП е основен показател в системата от национални икономически сметки, който представя крайния резултат от производствената дейност на всички резиденти производствени единици (ЕСНС¹ '95, 8.89). Връзката между БВП и БДС се определя от начина на остойностяване на произведения краен продукт. БВП е остойностен по пазарни цени, включително данъците върху продуктите и вноса, нето от субсидиите върху продуктите. БДС измерва резултата от производствената дейност по базисни цени, преди начисляването на данъци, включително субсидиите върху продуктите и услугите.
4. За целите на международни сравнения на производителността на труда на национални икономики, е възприето използването на БВП – *Интернет страница на Евростат: <http://epp.eurostat.ec.europa> General Economic Background, Labour productivity per person employed.*
5. БДС е показател който е приложим за изчисляване на производителността на труда както на национално ниво, така и на ниво производствени дейности.
6. Използването на този показател в националната практика е съобразено със специфичния методологически обхват на сектора „Даване под наем на собствени недвижими имоти”, вид дейност 70.2 от НКИД² 2003 – в състава на БДС се включва и оценка на условия наем на жилищата наети от техните собственици, който за България е доминиращ – близо 90 % от населението живее в собствени жилища. Добавената стойност от условия наем на собствени жилища се класифицира изцяло, като опериращ излишък в състава на сметка „Формиране на дохода” и не е свързан директно с трудовата заетост. Поради тази причина, добавената стойност в резултат на условия жилищен наем се изключва при изчисляването на производителността на труда, както за сектора на услугите, така и за икономиката, като цяло.
7. Трудовият производствен фактор в състава на показателя за производителността на труда се измерва с броя на заетите лица в резидентите производствени единици на националната икономика и отработеното от тях време – отработени човекочасове.

¹ ЕСНС '95 – Европейска система за национални и регионални сметки 1995.

² НКИД – Национална класификация на икономическите дейности.



8. Измерването на броя заети лица и отработените от тях човекочасове е подчинено на дефинициите и концепциите на (ЕЧНС '95, 11.11, 11.12), така както тези концепции и дефиниции се прилагат при оценката на показателите за резултата от осъществяваната икономическа дейност.

9. При сравняване на данните с резултатите от изследването на работната сила е необходимо да се имат предвид различията в прилаганите дефиниции и методологически особености. Основните, концептуални различия са следните:

- Обект на изследването на работната сила е постоянното население на страната, включително и временно работещите в чужбина, докато данните за заетостта в ЕЧНС '95 се определят по отношение на резидентите производствени единици, които могат да наемат работна сила, както от страната, така и от чужбина;
- лицата на срочна военна служба са част от заетите лица съгласно ЕЧНС '95, но не се отчитат с изследването на работната сила.

10. Предпочитаният показател за трудовия фактор в състава на производителността на труда е отработеното време измервано в човекочасове – показател, който представя по-точно фактически вложения труд в процеса на производство – *Интернет страница на Евростат: <http://epp.eurostat.ec.europa> Socio-economic Development, Innovation, Competitiveness and eco-efficiency, Labour productivity per hour worked.*

11. Съпоставянето на показателите за производителността на труда във времето налага елиминиране на влиянието на цените в стойността на показателите за резултата от упражняваната икономическа активност. За целта БВП и БДС от текущия период се представят по цени от базисния период.

12. Данни за производителността на труда за икономиката и по икономически сектори са публикувани на интернет страницата на НСИ в динамични редове по тримесечия и години.