

ИНВЕСТИЦИОННА АКТИВНОСТ В ПРОМИШЛЕНОСТТА

Инвестиционната бизнес анкета¹ на НСИ, проведена сред промишлените предприятия² през втората половина на октомври 2010 г., показва, че промишлените предприемачи очакват през настоящата година направените инвестиции да бъдат с 26.4% по-малко в сравнение с предходната 2009 година.

Според продуктовата ориентация на производството най-голям дял в очакваните инвестиции през 2010 г. формират енергетичните и свързаните с водата отрасли (52.3%), следвани от отраслите, произвеждащи стоки за междинно потребление (26.3%), и отраслите, произвеждащи хранителни продукти и напитки (10.7%).

По данни от бизнес анкетата се прогнозира увеличаване с 18.1% на обема на инвестициите в промишлеността през 2011 г. спрямо 2010 година. Около 44% от анкетираните предприятия не планират разходи за придобиване на дълготрайни активи през следващата година. Отново енергетичните и свързаните с водата отрасли формират най-голям относителен дял - 55.7%. След тях се подреждат отраслите, произвеждащи стоки за междинно потребление (26.5%), следвани от отраслите, произвеждащи хранителни продукти и напитки (7.7%).

Съобразно направлението на инвестициите през 2011 г. с най-голям дял са тези за механизация, автоматизация на съществуващи производствени процеси и за въвеждане на нови производствени технологии - 31.5% от общия стойностен обем на очакваните инвестиции в промишлеността през 2011 година. На второ място с 27.9% са инвестициите, които се очакват за заместване на износеното оборудване, а тези за увеличаване на производствения капацитет имат дял 26.6%. Останалите 14.0% от инвестициите през 2011 г. са предназначени за опазване на околната среда, за мерки за сигурност и други.

По отношение на факторите „търсене на продукцията“³, „финансови ресурси и очаквани печалби“⁴ и „технически фактори“⁵, които биха повлияли върху решенията за инвестиции през 2011 г., средно около 27% от анкетираните предприятия се въздържат от оценка. При останалите, които имат мнение, преобладават позитивните оценки. Групата „други фактори“⁶ е с най-висок дял на липса на мнение - 50.9%, 17.1% от предприятията дават положителна оценка, а 22.8% отговарят, че факторът не оказва влияние.

¹ От май 2002 г. всички бизнес наблюдения се финансират съвместно от НСИ и Европейската комисия съгласно подписани споразумения между двете институции. НСИ се ангажира да провежда наблюденията съгласно хармонизираната програма на Европейския съюз. Всяко съобщение или публикация на НСИ е с автор НСИ и Комисията не носи отговорност за ползата, която може да бъде извлечена от информацията, съдържаща се в тях.

² Изследването е представително за страната. Наблюдаваните предприятия формират 90% от годишния оборот в промишлеността.

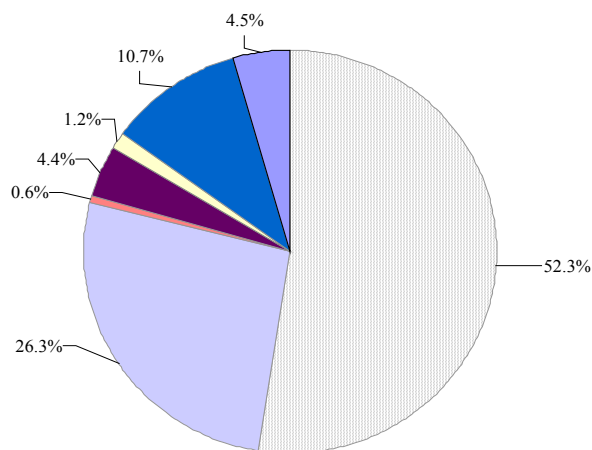
³ Има се предвид степента на използване на оборудването и перспективите за продажби.

⁴ Има се предвид достъпът до ресурси за инвестиции (и тяхната стойност), възможностите за възвръщането им, както и липсата на възможност за предприятието да използва своите ресурси по-рентабилно (особено чрез чисто финансови операции).

⁵ Имат се предвид технологическите разработки, достъпът до работна сила и нейното положение спрямо новите технологии, както и техническите условия, създадени от обществените институции, при които се дава разрешение за инвестиции.

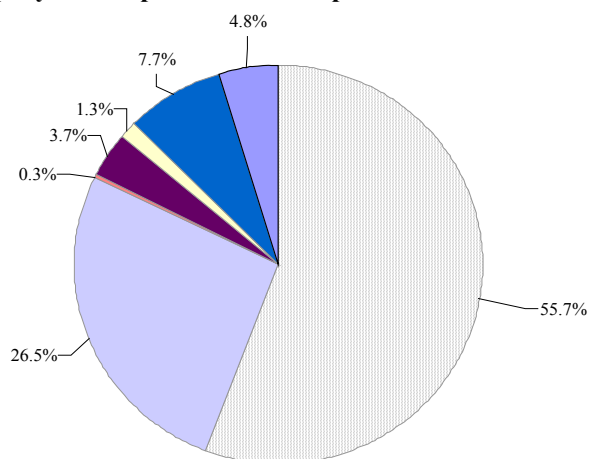
⁶ В тази група фактори се има предвид политиката на обществените институции, особено по отношение на данъчното облагане и условията за износ на продукция и други.

Фиг. 1. Разпределение на планираните инвестиции през 2010 г. по продуктова ориентация на промишлените дейности



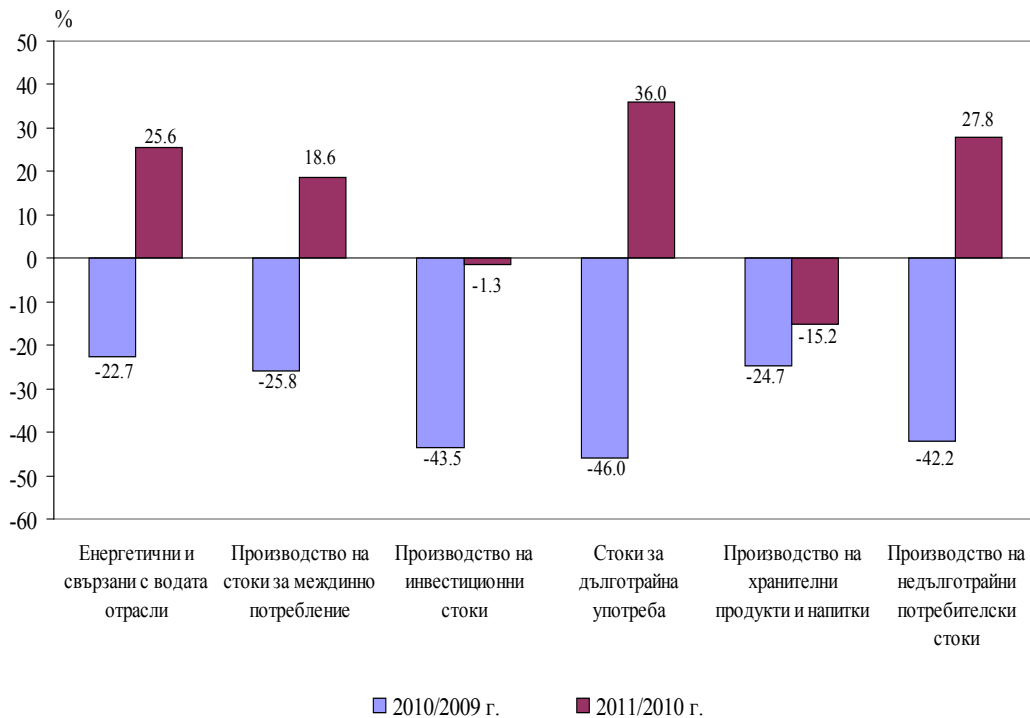
- Енергетични и свързани с водата отрасли
- Производство на стоки за междинно потребление
- Производство на моторни превозни средства
- Производство на инвестиционни стоки
- Производство на стоки за дълготрайна употреба
- Производство на хранителни продукти и напитки
- Производство на недълготрайни потребителски стоки

Фиг. 2. Разпределение на планираните инвестиции през 2011 г. по продуктова ориентация на промишлените дейности



- Енергетични и свързани с водата отрасли
- Производство на стоки за междинно потребление
- Производство на моторни превозни средства
- Производство на инвестиционни стоки
- Производство на стоки за дълготрайна употреба
- Производство на хранителни продукти и напитки
- Производство на недълготрайни потребителски стоки

Фиг. 3. Очаквани темпове на прираст на инвестициите



Фиг. 4. Оценка на факторите, влияещи върху решенията за инвестиции през 2011 година

(Относителен дял от предприятията)

