



ЛЕЧЕБНИ ЗАВЕДЕНИЯ ЗА БОЛНИЧНА И ИЗВЪНБОЛНИЧНА ПОМОЩ И ЗДРАВНИ ЗАВЕДЕНИЯ КЪМ 31.12.2023 ГОДИНА

1. Лечебни заведения и леглови фонд

В края на 2023 г. в страната функционират 341 заведения за болнична помощ с 55 724 легла. В сравнение с предходната година броят на заведенията остава непроменен, а леглата в тях се увеличават с 1 017, или с 1.9%.

Болниците са 319 с 53 472 легла, като 203 от тях са публични (държавни и общински) и 116 - частни. Разпределението на болниците по форма на собственост в последните години остава относително постоянно. Наблюдава се увеличение на легловия фонд на частните заведения и към 31 декември 2023 г. 29.6% от леглата са в частни болници.

Таблица 1. Лечебни и здравни заведения към 31.12.2023 година

(Брой)		
Видове лечебни заведения	Заведения	Легла
Лечебни заведения за болнична помощ	341	55724
Болници	319	53472
Многопрофилни болници	181	39168
Специализирани болници	138	14304
Центрове за кожно-венерически заболявания	3	30
Комплексни онкологични центрове	7	1203
Центрове за психично здраве	12	1019
Лечебни заведения за извънболнична помощ	2237	1307
Диагностично-консултативни центрове	113	293
Медицински центрове	834	922
Дентални центрове	67	9
Медико-дентални центрове	67	83
Самостоятелни медико-диагностични и медико-технически лаборатории	1156	-
Други лечебни и здравни заведения	149	1742
в това число:		
Хосписи	45	1252
Центрове за комплексно обслужване на деца с увреждания и хронични заболявания	10	70

ЛЕЧЕБНИ ЗАВЕДЕНИЯ ЗА БОЛНИЧНА И ИЗВЪНБОЛНИЧНА ПОМОЩ И ЗДРАВНИ ЗАВЕДЕНИЯ КЪМ 31.12.2023 ГОДИНА

Многопрофилните болници са 181 с 39 168 легла, или в 56.7% от болниците е съсредоточен 73.2% от легловия им фонд в страната.

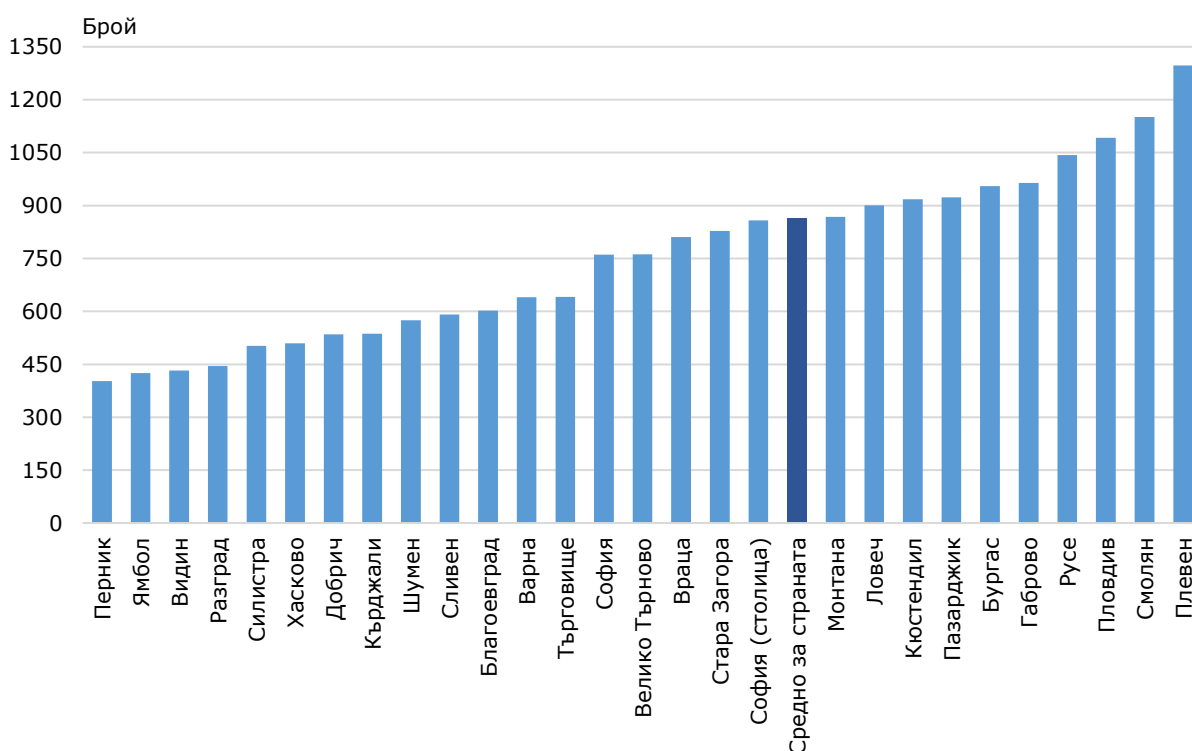
Специализираните болници са 138 с 14 304 легла. Разпределението им по видове е следното:

- за активно лечение - 71 с 4 419 легла;
- за продължително лечение - една със 145 легла;
- за продължително лечение и рехабилитация - 18 с 2 161 легла;
- за рехабилитация - 36 с 5 497 легла;
- държавни психиатрични болници - 12 с 2 082 легла.

Осигуреността на населението с болнични легла към края на 2023 г. е 864.5 на 100 000 души от населението.

Най-високи са стойностите на показателя в областите Плевен (1 297.0 на 100 000 души от населението), Смолян (1 150.8) и Пловдив (1 092.0), а най-ниски са в областите Перник (402.6), Ямбол (425.1) и Видин (431.9) (виж фиг. 1).

Фиг. 1. Осигуреност с болнични легла на 100 000 души от населението към 31.12.2023 г. по области



Към 31.12.2023 г. **заведенията за извънболнична помощ** в страната са 2 237 с 1 307 легла за краткосрочно наблюдение и престой.

Сред заведенията с дейности по клинична медицина най-голям е броят и легловият фонд на медицинските центрове - 834 заведения с 922 легла, следвани от

ЛЕЧЕБНИ ЗАВЕДЕНИЯ ЗА БОЛНИЧНА И ИЗВЪНБОЛНИЧНА ПОМОЩ И ЗДРАВНИ ЗАВЕДЕНИЯ КЪМ 31.12.2023 ГОДИНА

диагностично-консултативните центрове - 113 с 293 легла. Денталните центрове са 67 с 9 легла, а медико-денталните центрове - 67 с 83 легла.

В края на 2023 г. **другите лечебни и здравни заведения** са 149 с 1 742 легла.

2. Медицински персонал

В края на 2023 г. на основен договор в лечебните и здравните заведения в страната практикуват 29 911 лекари (виж табл. 2). Лекарите по дентална медицина са 7 607, като 6 583 от тях работят в практики със сключен договор с НЗОК. Професионалистите по здравни грижи и другите медицински специалисти са 44 523, от които 28 570 медицински сестри и 3 253 акушерки.

Таблица 2. Медицински персонал

Медицински персонал	2022	2023	2022	2023
	брой		на 10 000 души от населението	
Лекари	29599	29911	45.9	46.4
Лекари по дентална медицина	7602	7607	11.8	11.8
Професионалисти по здравни грижи и други медицински специалисти	44493	44523	69.0	69.1
Фелдшери	1733	1717	2.7	2.7
Акушерки	3285	3253	5.1	5.0
Медицински сестри	28827	28570	44.7	44.3
Лаборанти (медицински и рентгенови)	5933	6066	9.2	9.4
Зъботехници	1628	1679	2.5	2.6
Други професионалисти и медицински специалисти	3087	3238	4.8	5.0
Население				
На един лекар	218	215	x	x
На един лекар по дентална медицина	848	847	x	x

- В заведенията за болнична помощ (болници и центрове със стационар) практикуват 17 825 лекари и 37 лекари по дентална медицина. Професионалистите по здравни грижи и другите медицински специалисти са 25 928, от които 17 977 медицински сестри.

- В заведенията за извънболнична помощ на основен договор работят 10 033 лекари и 7 183 лекари по дентална медицина, включително всички лекари (6 554) и лекари по дентална медицина (6 583), които работят в индивидуални и групови практики по договор с НЗОК. Професионалистите по здравни грижи и другите медицински специалисти са 6 948, като 55 от тях работят на основен договор в амбулатории за индивидуални и групови практики за здравни грижи.

- В други лечебни и здравни заведения (вкл. детски ясли и кабинети в училища) на основен договор работят 2 053 лекари и 387 лекари по дентална медицина.

ЛЕЧЕБНИ ЗАВЕДЕНИЯ ЗА БОЛНИЧНА И ИЗВЪНБОЛНИЧНА ПОМОЩ И ЗДРАВНИ ЗАВЕДЕНИЯ КЪМ 31.12.2023 ГОДИНА

Практикуващи лекари по пол и възраст

Към 31 декември 2023 г. разпределението на практикуващите лекари по пол е следното - мъжете са 13 260 (44.3%), а жените - 16 651 (55.7%).

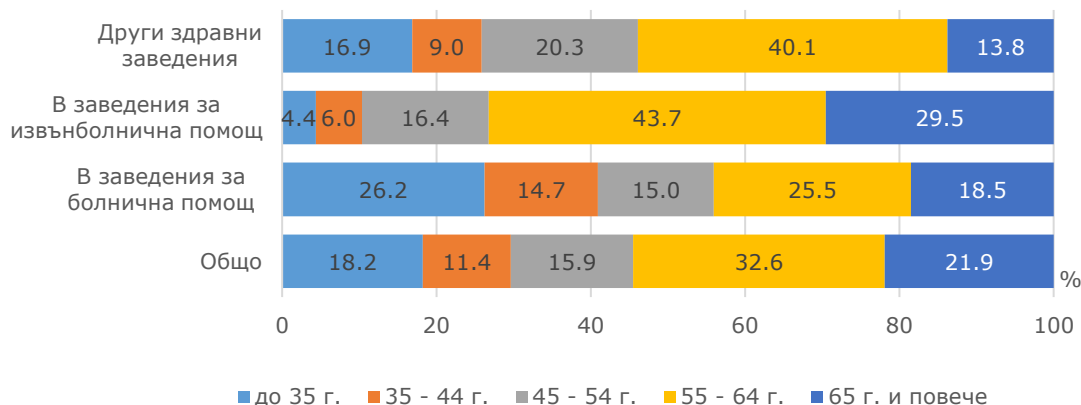
В структурата на лекарите по възраст най-голям е броят и дялът им във възрастовата група 55 - 64 години - 9 755, или 32.6%. На второ място е групата на най-възрастните лекари (на 65 и повече години) - 6 545, или 21.9%. Младите практикуващи лекари, на възраст до 35 години, са 5 457, или 18.2%. (виж табл. 3)

**Таблица 3. Практикуващи лекари по пол и възрастови групи към
31.12.2023 година**

Възраст (в навършени години)	Общо		Мъже		Жени	
	брой	относителен дял	брой	относителен дял	брой	относителен дял
Общо	29911	100.0	13260	100.0	16651	100.0
до 35 години	5457	18.2	2384	18.0	3073	18.4
35 - 44 години	3412	11.4	1562	11.8	1850	11.1
45 - 54 години	4742	15.9	2064	15.5	2678	16.1
55 - 64 години	9755	32.6	4615	34.8	5140	30.9
65 и повече	6545	21.9	2635	19.9	3910	23.5

Разпределението на практикуващите лекари по възрастови групи и видове заведения (виж фиг. 2) показва, че най-голям е дялът на младите лекари на основен договор в болнични заведения (26.2%), а най-малък - в заведенията за извънболнична помощ (4.4%). Повече от две трети от лекарите на основен договор в заведенията за доболнична помощ са на възраст над 55 години (73.2%).

**Фиг. 2. Практикуващи лекари на основен договор по видове заведения и
възрастови групи към 31.12.2023 година**



ЛЕЧЕБНИ ЗАВЕДЕНИЯ ЗА БОЛНИЧНА И ИЗВЪНБОЛНИЧНА ПОМОЩ И ЗДРАВНИ ЗАВЕДЕНИЯ КЪМ 31.12.2023 ГОДИНА

Лекари по специалности

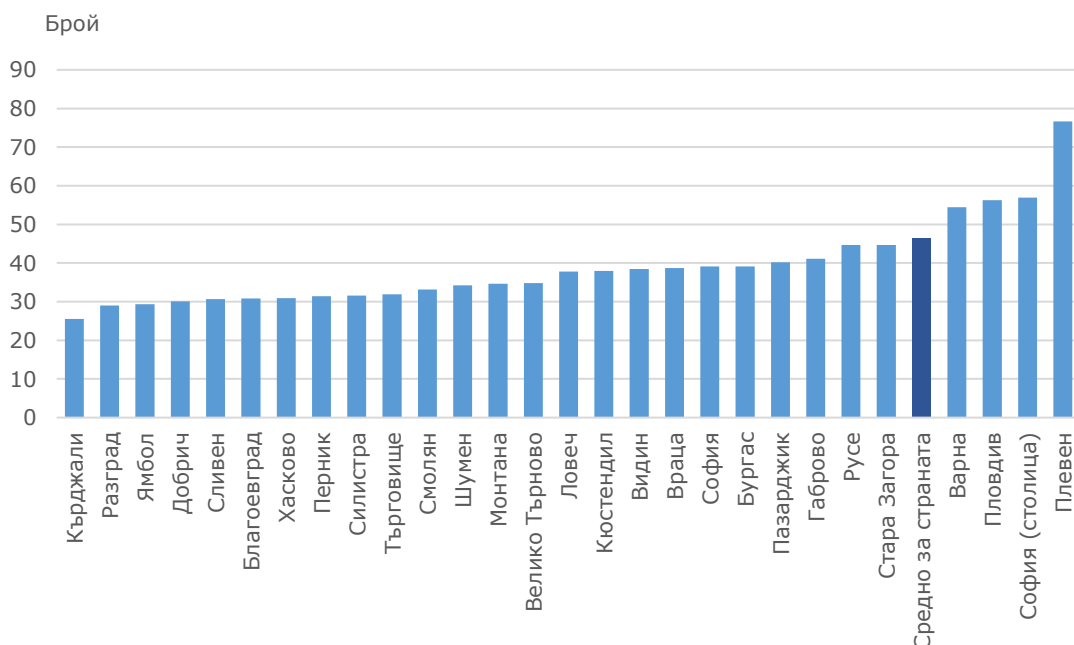
В структурата на лекарите по специалности¹ най-голям е дялът на общопрактикуващите - 3 790, или 12.7% от всички лекари в страната. На второ място се нареждат практикуващите кардиология - 6.4%, следвани от акушерство и гинекология - 5.9%, анестезиология и интензивно лечение - 5.8%, хирургия - 5.0%, педиатрия - 4.8% и нервни болести - 4.7%.

Осигуреност с лекари и лекари по дентална медицина

Осигуреността с лекари в края на 2023 г. общо за страната е 46.4 на 10 000 души от населението, а с лекари по дентална медицина - 11.8.

Осигуреността² на населението с лекари по области варира от 25.5 до 76.7 на 10 000 души, като най-висока е в областите, в чиито центрове има медицински университети и университетски болници (виж фиг. 3) - Плевен (76.7 на 10 000 души от населението), София (столица) (56.9), Пловдив (56.3) и Варна (54.5). Най-нисък е показателят за областите Кърджали (25.5 на 10 000 души от населението), Разград (29.0), Ямбол (29.3) и Добрич (30.1).

Фиг. 3. Осигуреност с лекари на 10 000 души от населението към 31.12.2023 г. по области



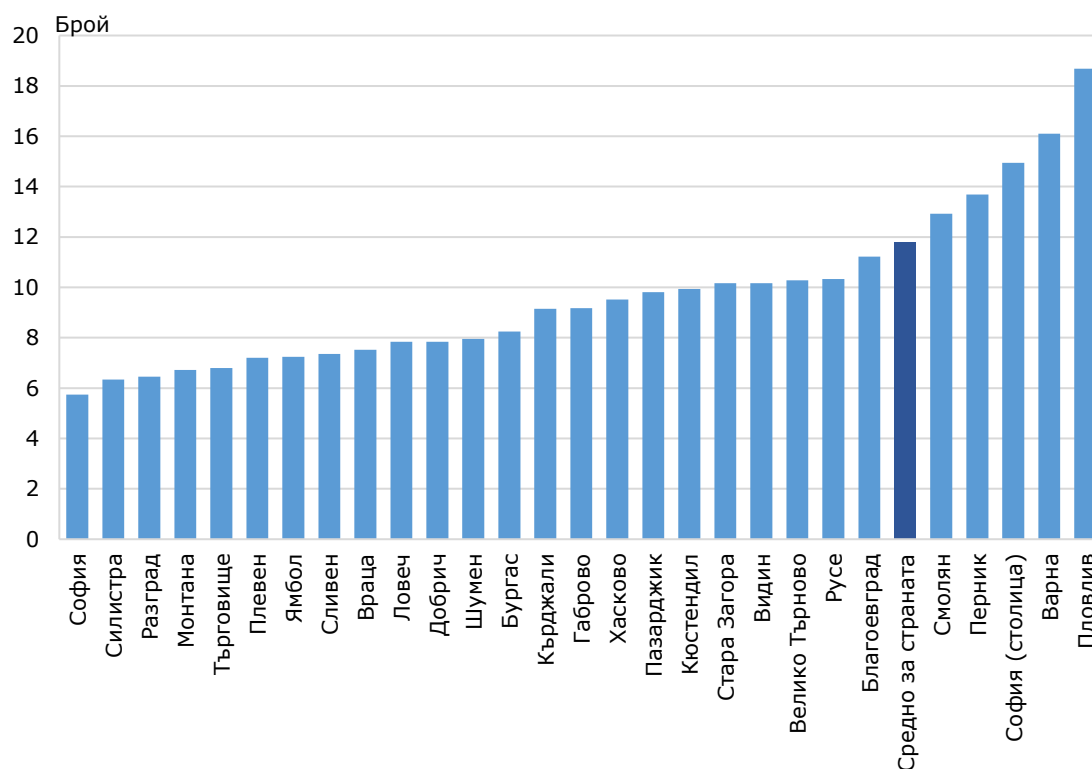
¹ Разпределението на лекарите по специалности се отнася до практикуваната специалност. Включени са и лекарите, работещи в практики за специализирана медицинска помощ. Не са разпределени лекарите, които практикуват по повече от една специалност.

² При изчисляването на показателя за страната са включени лекарите, които обслужват населението на повече от една област.

ЛЕЧЕБНИ ЗАВЕДЕНИЯ ЗА БОЛНИЧНА И ИЗВЪНБОЛНИЧНА ПОМОЩ И ЗДРАВНИ ЗАВЕДЕНИЯ КЪМ 31.12.2023 ГОДИНА

Осигуреността¹ с лекари по дентална медицина за страната е 11.8 на 10 000 души от населението. Най-висок е показателят за областите Пловдив (18.7 на 10 000 души), Варна (16.1), София (столица) (14.9) и Перник (13.7). Най-ниска е осигуреността на населението с лекари по дентална медицина в областите София (5.7), Силистра (6.3), Разград (6.5) и Монтана (6.7 на 10 000 души от населението) (виж фиг. 4).

Фиг. 4. Осигуреност с лекари по дентална медицина на 10 000 души от населението към 31.12.2023 г. по области



¹ При изчисляването на показателя за страната са включени лекарите по дентална медицина, които обслужват населението на повече от една област.

ЛЕЧЕБНИ ЗАВЕДЕНИЯ ЗА БОЛНИЧНА И ИЗВЪНБОЛНИЧНА ПОМОЩ И ЗДРАВНИ ЗАВЕДЕНИЯ КЪМ 31.12.2023 ГОДИНА

Методологични бележки

Статистическото изследване на лечебните и здравните заведения осигурява информация за здравната мрежа по видове лечебни и здравни заведения и териториалното им разпределение, както и за медицинския персонал по специалности и категории. Провежда се в изпълнение на Регламент (ЕС) 2022/2294 на Комисията по отношение на статистиката за заведенията за здравно обслужване, човешките ресурси в областта на здравното обслужване и използването на здравното обслужване, при стриктно спазване на заложените в нормативния документ дефиниции.

Данните от изследването се отнасят към 31.12. на съответната година.

Легловият фонд включва броя на действително разкритите и временно закритите за срок по-малък от шест месеца легла, но не включва временно разкритите легла.

Място за краткотраен престой е специално определена в правилника за устройството, дейността и вътрешния ред на лечебното заведение за болнична помощ, обособена и обозначена площ/територия/пространство в клиника/отделение с легла или без легла за настаняване на пациента, специално съоръжена/о с необходимото битово и техническо оборудване за извършване на определени медицински дейности по диагностика и лечение, които изискват престой на пациента не по-дълъг от 12 часа.

При анализ на данните за здравната мрежа трябва да се има предвид, че броят на заведенията и легловият фонд се променят не само в резултат на разкриване и закриване на заведения, но и поради промени, свързани с преобразуване на заведенията от един вид в друг или обединяване на заведения.

При анализиране на данните за осигуреност на населението с медицинска помощ по области трябва да се имат предвид специфичните особености на медицинското обслужване. Лечебните заведения не са свързани пряко само с обслужването на населението на едно населено място или община и достъпът до медицинска помощ е свободен. Голяма част от заведенията обслужват населението на една област или група общини, а специализираните заведения обслужват населението на няколко области. Заведенията с национален обхват, независимо от тяхното местонамиране, обслужват населението на цялата страна.

В броя на медицинския персонал (физически лица) се включват практикуващите в лечебните и здравните заведения, независимо от ведомствената им подчиненост. Не са включени данни за работещите извън страната медицински специалисти и за тези, които не работят непосредствено в лечебните заведения - например във фармацевтичната промишленост.

При териториалното разпределение на медицинския персонал е приложено следното: медицинските специалисти, които работят в практики по договор с НЗОК, обслужващи повече от една област, респ. община, са включени в общия брой на

ЛЕЧЕБНИ ЗАВЕДЕНИЯ ЗА БОЛНИЧНА И ИЗВЪНБОЛНИЧНА ПОМОЩ И ЗДРАВНИ ЗАВЕДЕНИЯ КЪМ 31.12.2023 ГОДИНА

медицинските специалисти за страната (областта), но не са разпределени по области (общини).

Разпределението на лекарите по специалности е в съответствие с Наредба № 1 от 22 януари 2015 г. на Министерството на здравеопазването (изм. и доп., ДВ, бр. 51 от 13 юни 2023 г.) и се отнася до практикуваната специалност. Лекарите, работещи в практики за специализирана медицинска помощ по договор с НЗОК, са разпределени по специалността, по която практикуват. В случай че работят по повече от една специалност, са включени в общия брой на лекарите, но не са разпределени по специалности.

Показателите за осигуреност на населението с болнични легла и с медицински специалисти са изчислени с броя на населението в края на годината.

Оценката за населението към 31.12.2022 г. отразява промените в броя и структурите на населението регистрирани при Преброяване 2021. В тази връзка е налице прекъсване в динамичния ред за всички коефициенти за 2022 година.

Повече информация и данни от изследването „Лечебни заведения за болнична и извънболнична помощ и здравни заведения“ са достъпни в Информационна система „Инфостат“ (https://infostat.nsi.bg/infostat/pages/module.jsf?x_2=58) и на сайта на НСИ (www.nsi.bg), раздел „Здравеопазване“.