

ЛЕЧЕБНИ ЗАВЕДЕНИЯ ЗА БОЛНИЧНА И ИЗВЪНБОЛНИЧНА ПОМОЩ И ЗДРАВНИ ЗАВЕДЕНИЯ КЪМ 31.12.2022 ГОДИНА

1. Лечебни заведения и леглови фонд

В края на 2022 г. в страната функционират 341 заведения за болнична помощ с 54 707 легла, като в сравнение с предходната година броят на заведенията остава непроменен, а леглата в тях се увеличават с 216, или с 0.4%.

Болниците са 319 с 52 462 легла, като 203 от заведенията са публични (държавни и общински) и 116 – частни. Разпределението на болниците по форма на собственост в последните години остава относително постоянно. Наблюдава се обаче увеличение на легловия фонд на частните заведения и към 31 декември 2022 г. 28.4% от леглата са в частни болници.

1. Лечебни и здравни заведения към 31.12.2022 година

	Заведения	Легла (Брой)
Лечебни заведения за болнична помощ	341	54707
Болници	319	52462
Многопрофилни болници	179	38144
Специализирани болници	140	14318
Центрове за кожно-венерически заболявания	3	30
Комплексни онкологични центрове	7	1193
Центрове за психично здраве	12	1022
Лечебни заведения за извънболнична помощ	2172	1303
Диагностично-консултативни центрове	111	276
Медицински центрове	786	948
Дентални центрове	64	5
Медико-дентални центрове	60	74
Самостоятелни медико-диагностични и медико-технически лаборатории	1151	-
Други лечебни и здравни заведения	148	1751
в това число:		
Хосписи	43	1229
Центрове за комплексно обслужване на деца с увреждания и хронични заболявания	10	70

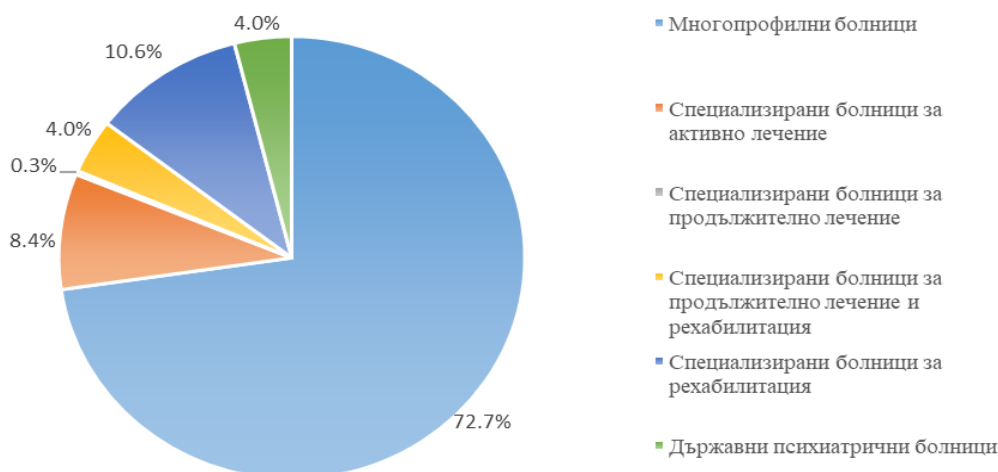
Многопрофилните болници са 179 с 38 144 легла, или в 56.1% от болниците е съсредоточен 72.7% от легловия им фонд в страната. Броят на леглата варира в широки граници - от 27 до 1 490. Най-голям е делът на тези заведения, които към края на годината разполагат с от 100 до 299 легла - 42.5%. До 99 легла има в 35.8% от тях. С над 500 легла са 8.9% от този вид лечебни заведения.

Специализираните болници са 140 с 14 318 легла. Разпределението им по видове е следното:

- за активно лечение - 73 с 4 433 легла;
- за продължително лечение - една със 145 легла;
- за продължително лечение и рехабилитация - 17 с 2 083 легла;
- за рехабилитация - 37 с 5 575 легла;

- държавни психиатрични болници - 12 с 2 082 легла.

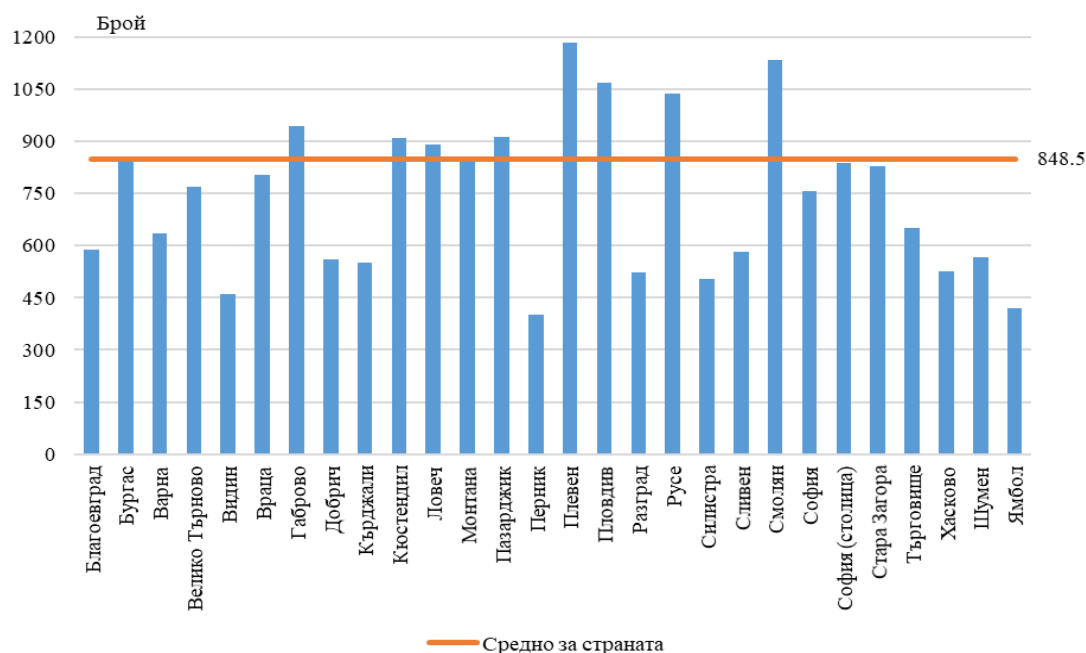
Фиг. 1. Леглови фонд на болниците към 31.12.2022 г. по видове заведения



Осигуреността на населението с болнични легла към края на 2022 г. е 848.5 на 100 000 души от населението.

Най-високи са стойностите на показателя в областите Плевен (1 184.5 на 100 000 души от населението), Смолян (1 135.5) и Пловдив (1 069.5), а най-ниски са в областите Перник (400.0), Ямбол (420.9) и Видин (460.5) (фиг. 2).

Фиг. 2. Осигуреност с болнични легла на 100 000 души от населението към 31.12.2022 г. по области



Лечебните заведения за болнична помощ освен легла могат да разкриват и места за краткотраен престой за извършване на определени медицински дейности по медицинска онкология, лъчетерапия, психиатрия, диализно лечение и др., които изискват престой на пациента не по-дълъг от 12 часа. Броят на местата за краткотраен престой в заведения за болнична помощ в края на годината е 3 299.

Към 31.12.2022 г. **заведенията за извънболнична помощ** в страната са 2 172 с 1 303 легла за краткосрочно наблюдение и престой. В сравнение с предходната година заведенията се увеличават с 39 (1.8%), а леглата в тях - с 18 (1.4%).

Сред извънболничните заведения с дейности по клинична медицина най-голям е броят и легловият фонд на медицинските центрове - 786 заведения с 948 легла, следвани от диагностично-консултативните центрове - 111 с 276 легла. Денталните центрове са 64 с 5 легла, а медико-денталните центрове - 60 със 74 легла.

В края на 2022 г. **другите лечебни и здравни заведения** са 148 с 1 751 легла. В сравнение с 2021 г. легловият фонд на тези заведения намалява с 9.7%.

2. Медицински персонал

В края на 2022 г. на основен трудов договор в лечебните и здравните заведения в страната практикуват 29 599 лекари (табл. 2). Лекарите по дентална медицина са 7 602, като 6 624 от тях работят в практики със сключен договор с НЗОК. Медицинските специалисти по здравни грижи са 44 493, от които 28 827 медицински сестри и 3 285 акушерки.

2. Медицински персонал

	2021	2022	2021	2022
	брой		на 10 000 души от населението ¹	
Лекари	29604	29599	43.3	45.9
Лекари по дентална медицина	7499	7602	11.0	11.8
Медицински специалисти по здравни грижи	44451	44493	65.0	69.0
Фелдшери	1814	1733	2.7	2.7
Акушерки	3264	3285	4.8	5.1
Медицински сестри	28816	28827	42.1	44.7
Лаборанти (медицински и рентгенови)	5930	5933	8.7	9.2
Зъботехници	1636	1628	2.4	2.5
Други медицински специалисти	2991	3087	4.4	4.8
Население				
На един лекар ¹	231	218	x	x
На един лекар по дентална медицина ¹	912	848	x	x

¹ Има прекъсване в динамичния ред за всички коефициенти за 2022 година - вж. методологичните бележки.

- В заведенията за болнична помощ (болници и центрове със стационар) практикуват 17 403 лекари и 40 лекари по дентална медицина. Медицинските специалисти по здравни грижи са 26 156, от които 18 225 медицински сестри.
- В заведенията за извънболнична помощ на основен договор работят 10 087 лекари и 7 188 лекари по дентална медицина, включително всички лекари (6 618) и лекари по дентална медицина (6 624), които работят в индивидуални и групови практики по договор с НЗОК. Медицинските специалисти по здравни грижи са 6 721, като 48 от тях работят на основен договор в амбулатории за индивидуални и групови практики за здравни грижи, разкрити в съответствие с измененията в националното законодателство.
- В други лечебни и здравни заведения (вкл. детски ясли и кабинети в училища) на основен договор работят 2 109 лекари и 374 лекари по дентална медицина.

Практикуващи лекари по пол и възраст

Към 31 декември 2022 г. разпределението на практикуващите лекари по пол е следното - мъжете са 13 053 (44.1%), а жените - 16 546 (55.9%).

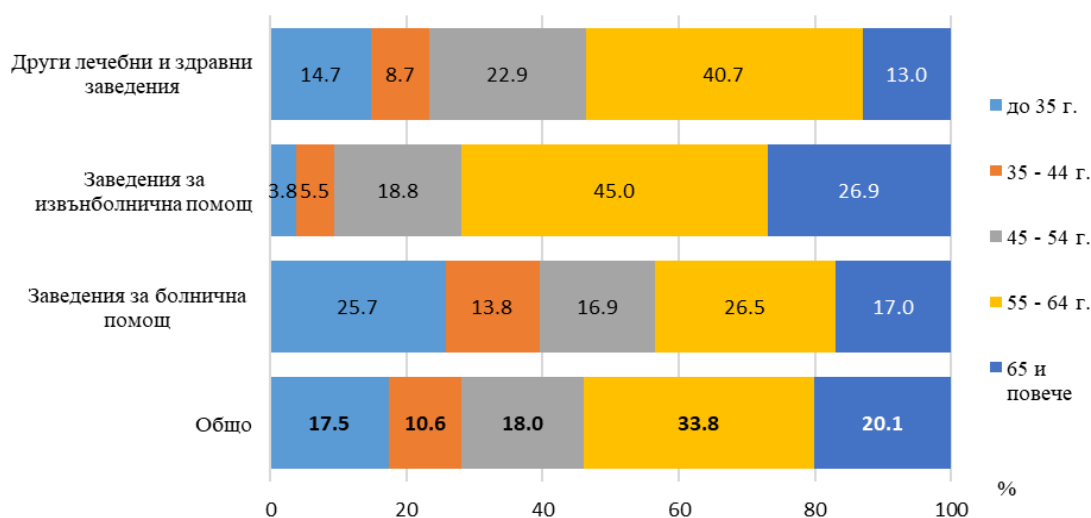
В структурата на лекарите по възраст най-голям е броят и делът им във възрастовата група 55 - 64 години - 10 015, или 33.8%. На второ място е групата на най-възрастните лекари (на 65 и повече години) - 5 943, или 20.1%. Младите практикуващи лекари на възраст до 35 години, са 5 170, или 17.5% (табл. 3).

3. Практикуващи лекари по пол и възрастови групи към 31.12.2022 година

Възраст (в навършени години)	Общо		Мъже		Жени	
	брой	относителен дял	брой	относителен дял	брой	относителен дял
Общо	29599	100.0	13053	100	16546	100.0
до 35 години	5170	17.5	2226	17.1	2944	17.8
35 - 44 години	3148	10.6	1429	10.9	1719	10.4
45 - 54 години	5323	18.0	2392	18.3	2931	17.7
55 - 64 години	10015	33.8	4594	35.2	5421	32.8
65 и повече години	5943	20.1	2412	18.5	3531	21.3

Разпределението на практикуващите лекари по възрастови групи и видове заведения (фиг. 3) показва, че най-голям е делът на младите лекари на основен договор в болнични заведения (25.7%), а най-малък - в заведенията за извънболнична помощ (3.8%). Повече от две трети от лекарите на основен договор в заведенията за доболнична помощ са на възраст над 55 години (71.9%).

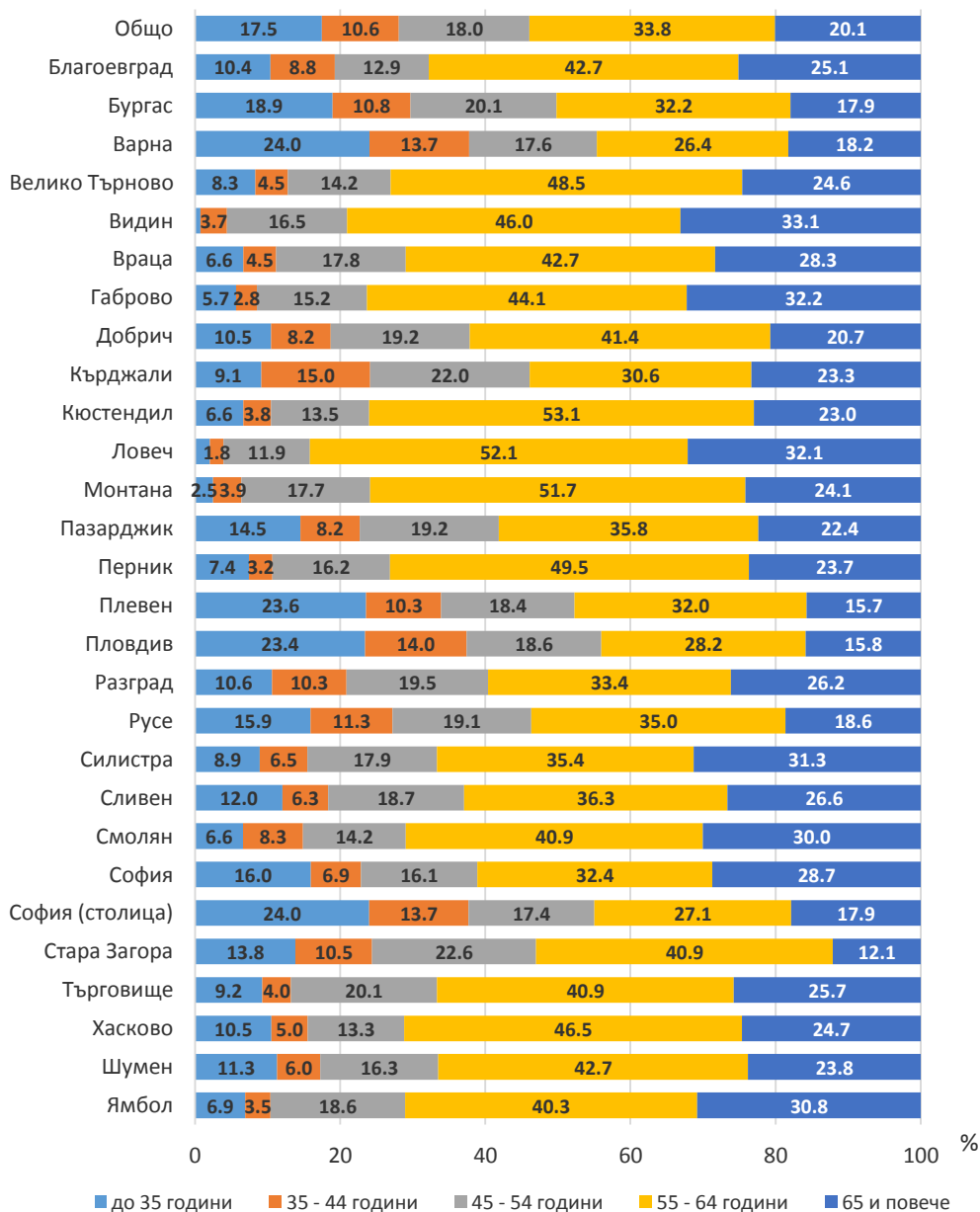
Фиг. 3. Практикуващи лекари на основен договор по видове заведения и възрастови групи към 31.12.2022 година



В териториален аспект, само в пет области относителният дял на младите лекари на възраст до 35 год. е по-голям от този за страната и това са областите, в които има медицински университети - София (столица) и Варна (по 24%), Плевен (23.6%), Пловдив (23.4%) и Бургас (18.9%). Във всички останали области показателят е по-неблагоприятен от този за страната, като особено се открояват Видин, Ловеч и Монтана, където дялът е съответно 0.7%, 2.1% и 2.5%.

Най-голям е относителният дял на възрастните лекари, на 65 и повече години, в областите Видин (33.1%), Габрово (32.2%) и Ловеч (32.1%) и съответно най-малък е в областите, в които са медицинските университети и университетски болници (Фиг. 4).

Фиг. 4. Практикуващи лекари по възрастови групи и области към 31.12.2022 година



Лекари по специалности

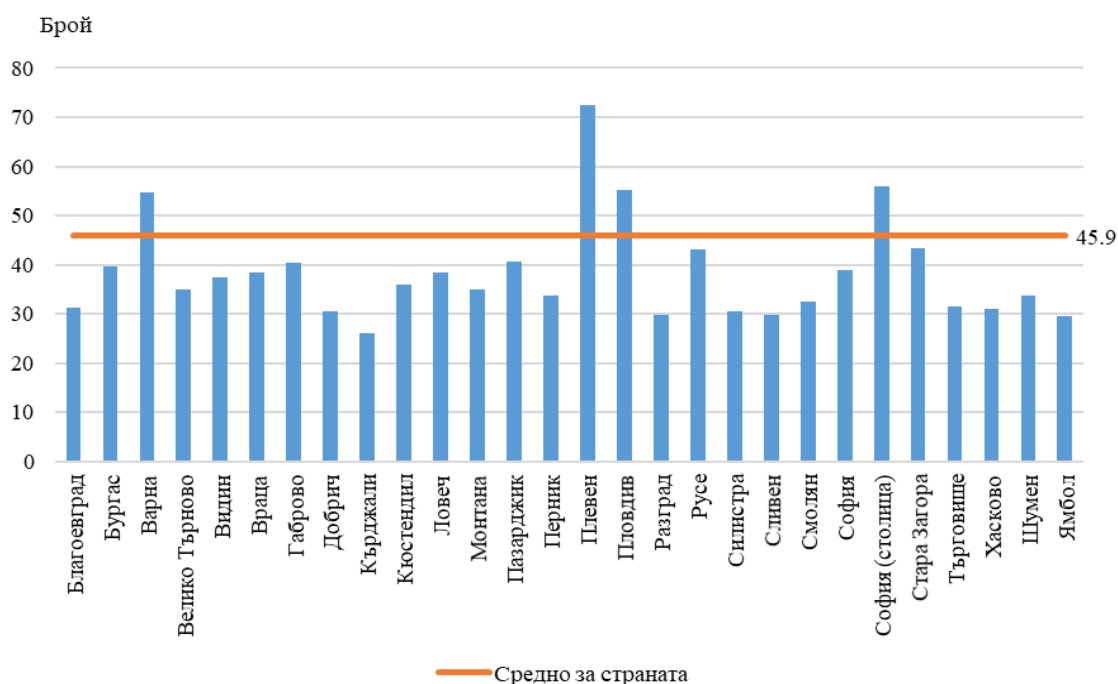
В структурата на лекарите по специалности² най-голям е дялът на общопрактикуващите - 3 854, или 13.0% от всички лекари в страната. На второ място се нареждат практикуващите кардиология - 6.3%, следвани от акушерство и гинекология - 5.9%, анестезиология и интензивно лечение - 5.8%, хирургия - 5.1%, педиатрия - 4.9% и нервни болести - 4.8%.

² Разпределението на лекарите по специалности се отнася до практикуваната специалност. Включени са и лекарите, работещи в практики за специализирана медицинска помощ. Не са разпределени лекарите, които практикуват по повече от една специалност.

Осигуреност с лекари и лекари по дентална медицина

Осигуреността с лекари в края на 2022 г. общо за страната е 45.9 на 10 000 души от населението, а с лекари по дентална медицина - 11.8.

Фиг. 5. Осигуреност с лекари на 10 000 души от населението към 31.12.2022 г. по области



Осигуреността³ на населението с лекари по области варира от 26.2 до 72.4 на 10 000 души, като най-висока е в областите, в чиито центрове има медицински университети и университетски болници (фиг. 5) - Плевен (72.4 на 10 000 души от населението), София (столица) (55.9), Пловдив (55.3) и Варна (54.6). Най-нисък е показателят за областите Кърджали (26.2 на 10 000 души от населението), Ямбол (29.6), Сливен (29.7) и Разград (29.9).

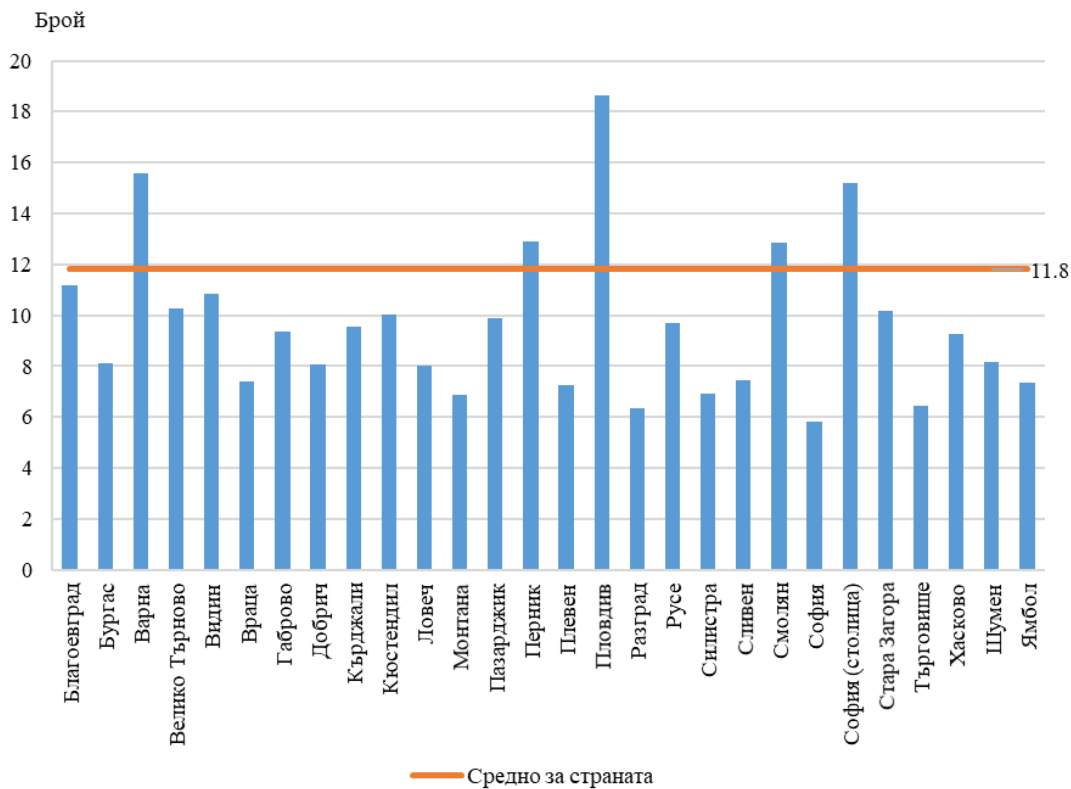
Осигуреността с общопрактикуващи лекари за страната е 6.0 на 10 000 души от населението. Най-висок е показателят за областите Плевен (8.2 на 10 000 души), Видин (7.4) и Добрич (7.1). Най-ниска е осигуреността на населението с общопрактикуващи лекари в областите Кърджали (3.6 на 10 000 души от населението), Разград (4.3) и Русе (4.6).

Осигуреността⁴ с лекари по дентална медицина за страната е 11.8 на 10 000 души от населението. Най-висок е показателят за областите Пловдив (18.6 на 10 000 души), Варна (15.6), София (столица) (15.2) и Перник (12.9). Най-ниска е осигуреността на населението с лекари по дентална медицина в областите София (5.8), Разград (6.3), Търговище (6.4) и Монтана (6.9 на 10 000 души от населението) (фиг. 6).

³ При изчисляването на показателя за страната са включени лекарите, които обслужват населението на повече от една област.

⁴ При изчисляването на показателя за страната са включени лекарите по дентална медицина, които обслужват населението на повече от една област.

Фиг. 6. Осигуреност с лекари по дентална медицина на 10 000 души от населението към 31.12.2022 г. по области



Методологични бележки

Статистическото изследване на лечебните и здравните заведения осигурява информация за здравната мрежа по видове лечебни и здравни заведения и териториалното им разпределение, както и за медицинския персонал по специалности и категории. Провежда се в изпълнение на Регламент (ЕС) 2022/2294 на Комисията по отношение на статистиката за заведенията за здравно обслужване, човешките ресурси в областта на здравното обслужване и използването на здравното обслужване, при стриктно спазване на заложените в нормативния документ дефиниции.

Данните от изследването се отнасят към 31.12. на съответната година.

Легловият фонд включва броя на действително разкритите и временно закритите за срок по-малък от шест месеца легла, но не включва временно разкритите легла.

Място за краткотраен престой е специално определена в правилника за устройството, дейността и вътрешния ред на лечебното заведение за болнична помощ, обособена и обозначена площ/територия/пространство в клиника/отделение с легла или без легла за настаняване на пациента, специално съоръжена/о с необходимото битово и техническо оборудване за извършване на определени медицински дейности по диагностика и лечение, които изискват престой на пациента не по-дълъг от 12 часа.

При анализ на данните за здравната мрежа трябва да се има предвид, че броят на заведенията и легловият фонд се променят не само в резултат на разкриване и закриване на заведения, но и поради промени, свързани с преобразуване на заведенията от един вид в друг или обединяване на заведения.

При анализиране на данните за осигуреност на населението с медицинска помощ по области трябва да се имат предвид специфичните особености на медицинското обслужване. Лечебните заведения не са свързани пряко само с обслужването на населението на едно населено място или община и достъпът до медицинска помощ е свободен. Голяма част от заведенията обслужват населението на една област или група общини, а специализираните заведения обслужват населението на няколко области. Заведенията с национален обхват, независимо от тяхното местонамиране, обслужват населението на цялата страна.

В броя на медицинския персонал (физически лица) се включват практикуващите в лечебните и здравните заведения, независимо от ведомствената им подчиненост. Не са включени данни за работещите извън страната медицински специалисти и за тези, които не работят непосредствено в лечебните заведения - например във фармацевтичната промишленост.

При териториалното разпределение на медицинския персонал е приложено следното: медицинските специалисти, които работят в практики по договор с НЗОК, обслужващи повече от една област, респ. община, са включени в общия брой на медицинските специалисти за страната (областта), но не са разпределени по области (общини).

Разпределението на лекарите по специалности е в съответствие с Наредба № 1 от 22 януари 2015 г. на Министерството на здравеопазването (изм. и доп., ДВ, бр. 96 от 19 ноември 2021 г.) и се отнася до практикуваната специалност. Лекарите, работещи в практики за специализирана медицинска помощ по договор с НЗОК, са разпределени по специалността, по която практикуват. В случай че работят по повече от една специалност, са включени в общия брой на лекарите, но не са разпределени по специалности.

Показателите за осигуреност на населението с болнични легла и с медицински специалисти са изчислени с броя на населението в края на годината.



Оценката за населението към 31.12.2022 г. отразява промените в броя и структурите на населението регистрирани при Преброяване 2021. В тази връзка е налице прекъсване в динамичния ред за всички коефициенти за 2022 година.

Повече информация и данни от изследването „Лечебни заведения за болнична и извънболнична помощ и здравни заведения“ са достъпни в Информационна система „Инфостат“ (https://infostat.nsi.bg/infostat/pages/module.jsf?x_2=58) и на сайта на НСИ (www.nsi.bg), раздел „Здравеопазване“.