



БРУТЕН ВЪТРЕШЕН ПРОДУКТ ПРЕЗ ЧЕТВЪРТТО ТРИМЕСЕЧИЕ НА 2010 Г. И 2010 ГОДИНА

През четвъртото тримесечие на 2010 г. БВП възлиза на 19 962 млн. лв. по текущи цени. Преизчислен в евро, БВП е съответно 10 206.5 млн., като на човек се падат 1 359.4 евро. Сезонно изгладените данни на БВП показват растеж от 2.1% през четвъртото тримесечие на 2010 г. спрямо третото тримесечие и растеж от 2.8% през четвъртото тримесечие спрямо същото тримесечие на предходната година.

През 2010 г. БВП възлиза на 70 474.3 млн. лв. по текущи цени. Преизчислен в евро, БВП е съответно 36 033 млн евро, като на човек се падат 4 786.8 евро.

БВП в стойностен обем, текущи цени

По предварителни данни произведеният брутен вътрешен продукт¹ (БВП) през четвъртото тримесечие на 2010 г. възлиза на 19 962 млн. лв. по текущи цени (табл. 1). На човек от населението се падат 2 658.8 лв. от стойностния обем на показателя. При среден за тримесечието валутен курс от 1.440271 лв. за щатски долар БВП възлиза на 13 860 млн. долара и съответно 1 846.1 долара на човек от населението. Преизчислена в евро, стойността на БВП възлиза на 10 206.5 млн. евро, като на човек от населението се падат 1 359.4 евро.

Създадената от отраслите на националната икономика брутна добавена стойност² през четвъртото тримесечие на 2010 г. възлиза на 17 012.5 млн. лв. по текущи цени.

Индустриалният сектор увеличава относителния си дял в добавената стойност на икономиката с 5.5 процентни пункта през четвъртото тримесечие на 2010 г. спрямо същото тримесечие на предходната година и достига до 33.4%. Относителният дял на добавената стойност, реализирана от дейностите в сферата на услугите, е 63.3%, което е с 6 процентни пункта по-малко спрямо съответния период на предходната година. Относителният дял на аграрния сектор в добавената стойност на икономиката се увеличава с 0.5 процентни пункта и достига 3.3% през четвъртото тримесечие на 2010 година.

¹ **Брутният вътрешен продукт (БВП) по пазарни цени** е крайният резултат от производствената дейност на резидентните производствени единици. Той може да се дефинира по три начина:

а) БВП е сума от брутната добавена стойност, създадена от различните институционални сектори или различните отрасли на икономиката, плюс данъците минус субсидиите върху продуктите (които не са разпределени по сектори и отрасли). БВП е балансова позиция в състава на производствената сметка за националната икономика.

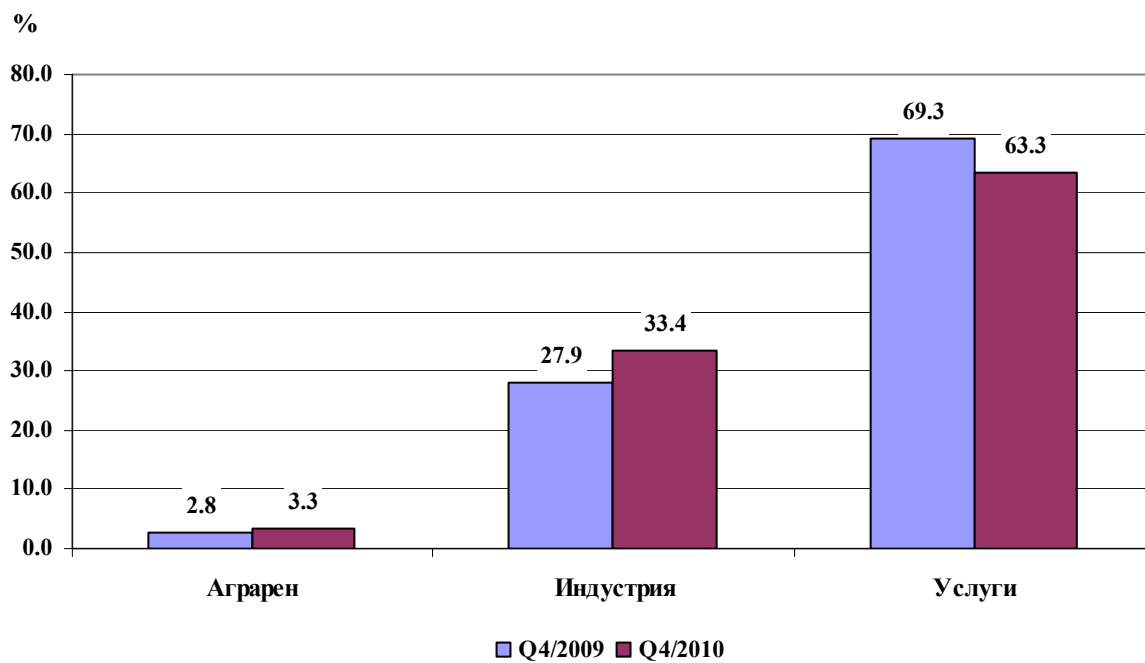
б) БВП е сума от категориите крайно използване на продукти и услуги от резидентите институционални единици (фактическо крайно потребление и бруто капиталобразуване) плюс износа на стоки и услуги минус вноса на стоки и услуги.

в) БВП е сума от генерираните доходи в състава на сметка „Формиране на дохода“ (компенсация на наетите, данъци върху производството и вноса минус субсидии, брутен опериращ излишък и смесен доход).

² Брутната добавена стойност (БДС) по базисни цени е балансираща позиция в състава на производствената сметка, изчислявана като разлика между произведената брутна продукция по базисни цени (преди начисляването на данъци върху продуктите и услугите, включително субсидиите върху продуктите) и междинните производствени разходи по цени на купувач.



Фиг. 1. Брутна добавена стойност по икономически сектори през четвъртото тримесечие на 2009 и 2010 година (Относителен дял - %)

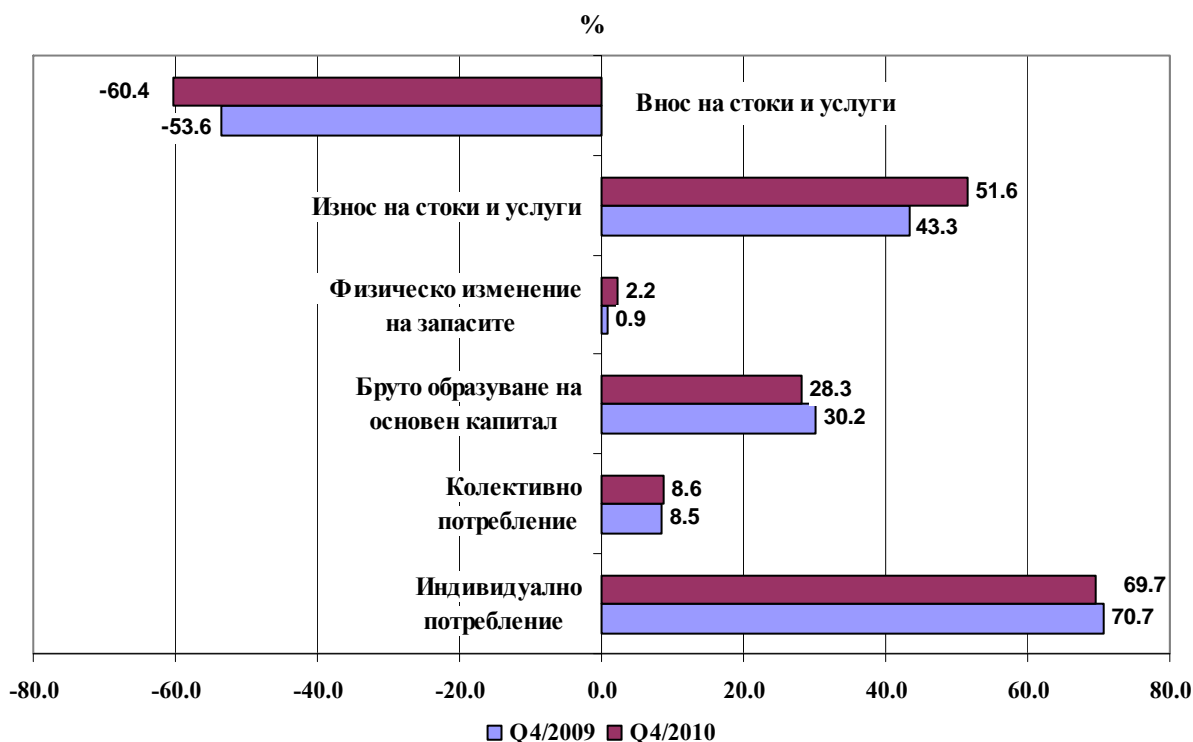


За индивидуално потребление на населението³ през четвъртото тримесечие на 2010 г. се изразходва 69.7% от произведения БВП. Инвестициите (брутообразуване в основен капитал⁴) формират 28.3% от произведения БВП. Външнотърговското салдо от стоки и услуги е отрицателно в размер на 1 766.4 млн. лв. и заема дял от 8.8% в структурата на БВП.

³ *Разходите за крайно потребление* включват разходите на резидентните институционални единици (домакинства, нетърговски организации, обслужващи домакинствата, държавно управление) за продукти и услуги, използвани за индивидуално потребление на населението и за колективно потребление на обществото. В съответствие с принципите на националната концепция, разходите на домакинствата за индивидуално потребление включват разходи за продукти и услуги на територията на страната и в чужбина.

⁴ *Брутообразуването в основен капитал* се състои от придобитите минус отписаните дълготрайни активи от резидентните производители през определен отчетен период. Дълготрайните активи могат да бъдат материални и нематериални активи, произведени в процеса на производството (или от внос), които се използват многократно в производствения процес за повече от една година.

Фиг. 2. Компоненти на използвания БВП през четвъртото тримесечие на 2009 и 2010 година (Относителен дял)



За 2010 г. БВП (табл. 1) достига номинален стойностен обем от 70 474.3 млн. лева. Преизчислен в щатски долари, БВП при средно годишен валутен курс от 1.477896 лв. за щатски долар възлиза на 47 685.6 млн. долари. На човек от населението се падат 9 362.2 лв. от обема на показателя, или 6 334.8 долара. Преизчислен в евро, БВП е съответно 36 032.9 млн., като на човек от населението се падат 4 786.8 евро.

БВП за 2010 г., получен като сума от тримесечните данни, нараства в реално изражение с 0.2% спрямо 2009 година.

Брутната добавена стойност, реализирана от субектите на националната икономика, възлиза на 60 645.7 млн. лева. Реалният стойностен обем на показателя е с 0.2% по-висок в сравнение с този, достигнат през 2009 година.

Индустриалният сектор създава 31.2% от добавената стойност на икономиката, което е с 0.5 процентни пункта повече в сравнение с 2009 година.

Секторът на услугите създава 63.5% от общата добавена стойност, а аграрният сектор достига 5.3% от добавената стойност.

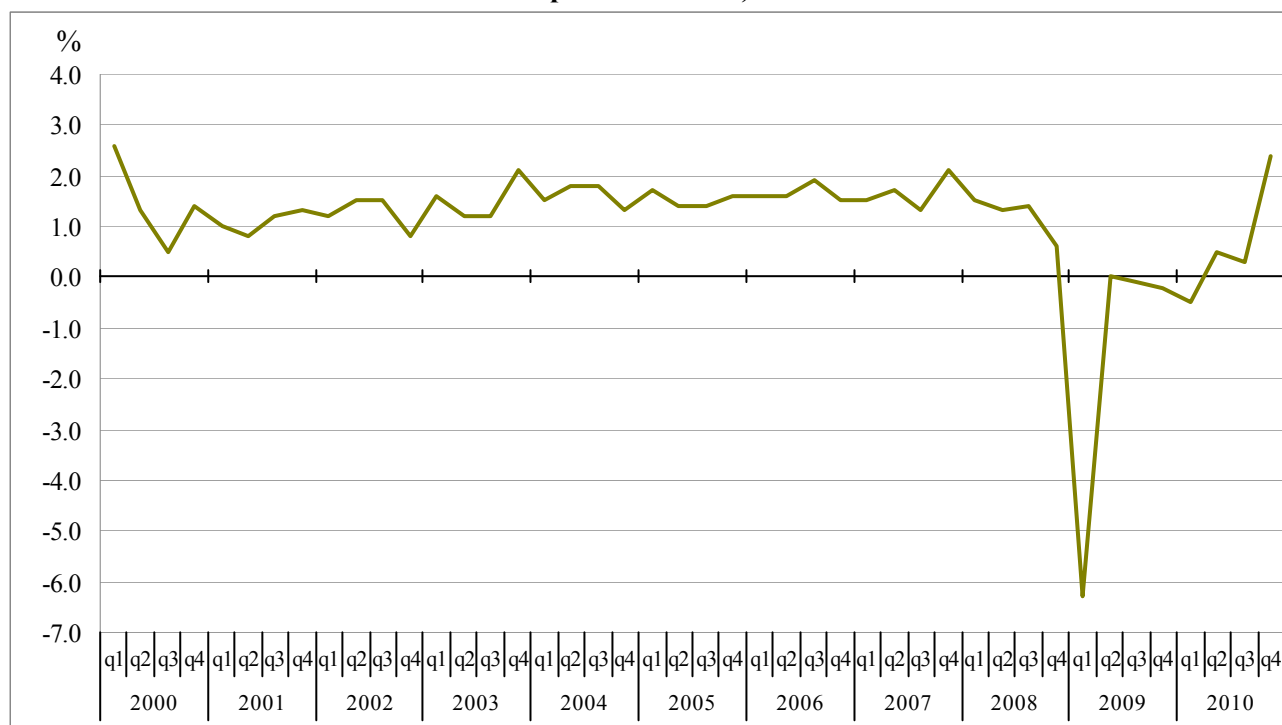
От категориите на крайно използвания БВП инвестициите в основен капитал достигат относителен дял от 23.5% в общия обем на БВП. Индивидуалното потребление на населението формира 69.1% от БВП. Външнотърговското салдо от стоки и услуги е негативно.



Темп на прираст на БВП, общо и по компоненти

Сезонно изгладените данни на БВП⁵ показват растеж от 2.1% през четвъртото тримесечие на 2010 г. спрямо предходното тримесечие (табл. 2).

Фиг. 3. Темп на прираст на БВП спрямо предходното тримесечие за периода 2000 - 2010 година
(По средногодишни цени на 2000 г., сезонно изгладени данни с корекция за разликите в броя на работните дни)

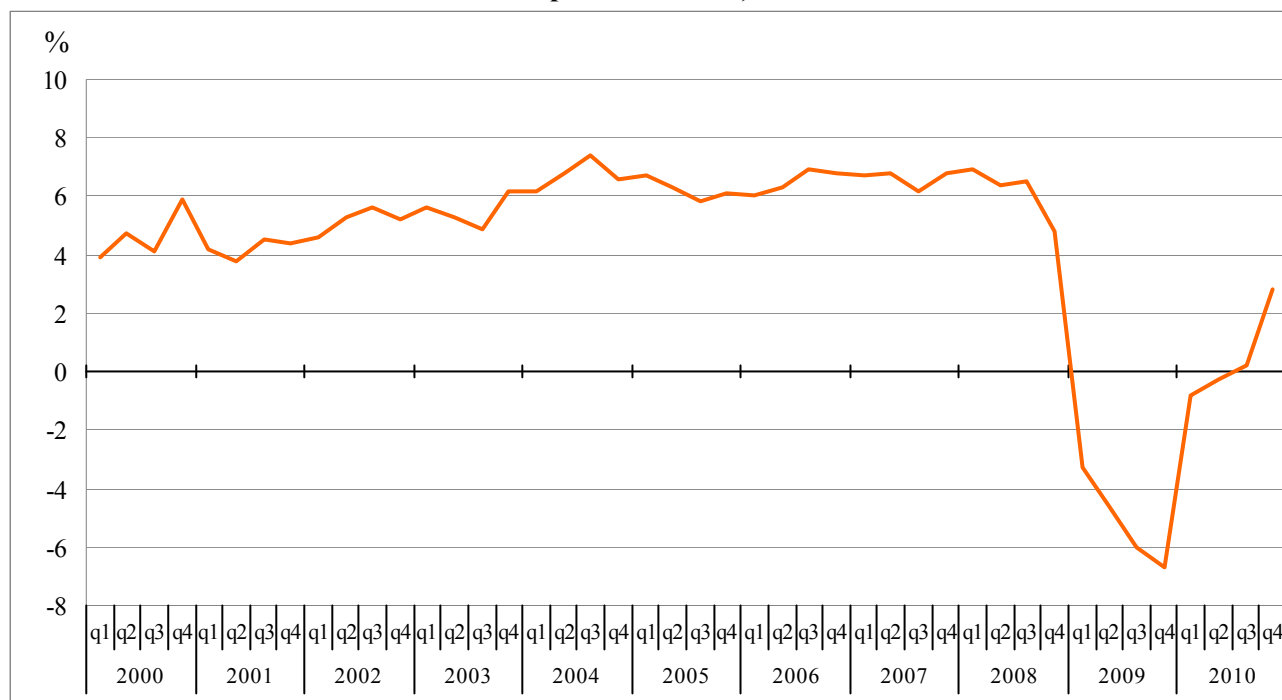


През четвъртото тримесечие на 2010 г. спрямо същото тримесечие на предходната година ръстът на БВП е 2.8%.

⁵ Сезонното изглаждане на статистическите показатели в НСИ се провежда по хармонизирана европейска методология, описана в [„Ръководство на Европейската статистическа система за сезонно изглаждане”](#). Процедурата се осъществява с помощта на разработения от Евростат софтуерен продукт Demetra, при което се прилага алгоритъмът TRAMO/SEATS. На сезонно изглаждане се подлагат тримесечните данни за компонентите на БВП по производствения метод и по компоненти на разходите за крайно използване. Повече информация можете да намерите в тематичната рубрика „Брутен вътрешен продукт”, методология: [Тримесечни сезонно изгладени данни](#).



Фиг. 4. Темп на прираст на БВП спрямо съответното тримесечие на предходната година за периода 2000 - 2010 година
(По средногодишни цени на 2000 г., сезонно изгладени с корекция за разликите в броя на работните дни)



Тримесечни изменения

През четвъртото тримесечие на 2010 г. спрямо третото брутната добавена стойност в икономиката нараства с 0.3%.

Предварителните данни за четвъртото тримесечие на 2010 г. потвърждават отчетеното при експресните оценки нарастване на крайното потребление и бруто капиталобразуването спрямо предходното тримесечие. Според предварителните данни ръстът на тези показатели е 1.7% за крайното потребление и 7.4% за бруто капиталобразуването. През четвъртото тримесечие износът и вносът на стоки и услуги нарастват съответно с 0.8 и 9.1% спрямо предходното тримесечие.

Годишни изменения

През четвъртото тримесечие на 2010 г. спрямо същото тримесечие на предходната година брутната добавена стойност нараства с 0.2%, като динамиката ѝ се определя основно от регистрираните ръстове в промишлеността - с 8.4%, и финансовия сектор - с 5.2%. Аграрният сектор, строителството и услугите в областта на търговията, хотелиерството и ресторантьорството, транспорта и съобщенията имат отрицателен принос в добавената стойност и отчитат намаление през разглеждания период.

По отношение на компонентите на крайното използване основен принос за регистрирания положителен икономически растеж от 2.8% има колективното потребление, износът на стоки и услуги и бруто капиталобразуването в основен капитал, които се увеличават съответно с 12.7, 16.0 и 7.2%. Индивидуалното крайно потребление отчита спад спрямо съответното тримесечие на предходната година с 2.9%.



Методологични бележки

Тримесечното изследване на националните икономически сметки за БВП и неговите компоненти се разработва в съответствие с методологическите принципи на „Европейската система на национални сметки, 1995” (ЕСНС '95) - издание на Евростат, приети с Регламент 2223/96 на ЕК.

Изследването се провежда регулярно от 1996 година. Динамичните редове от данни по показатели са налични в интернет страницата на НСИ⁶.

Резултатите от изследването са предварителни. Те се основават на наличната месечна и тримесечна статистическа и административна информация и се актуализират ежегодно (в срок до 15 месеца след края на отчетната година) с данни от годишните изчерпателни изследвания в областта на икономическата статистика, както и въз основа на актуализирана административна информация.

Изчисленията се основават на прилаганите два независими подхода за оценка: производствен метод и метод на крайното използване. За официална е приета оценката на БВП по производствения метод. Различията в оценките на показателя по двата метода се посочват, като небалансирана сума от страна на крайно използвания БВП.

⁶ Вж. www.nsi.bg, Национални сметки.


ПРИЛОЖЕНИЕ
Таблица 1
Брутен вътрешен продукт за 2010 г., четвърто тримесечие и година
(Сезонно неизгладени данни)

		Четвърто тримесечие на 2010 г.			2010		
		стойностен обем в текущи цени	относителен дял в		стойностен обем в текущи цени	относителен дял в	
			БДС	БВП		БДС	БВП
		млн. лв.	%	%	млн. лв.	%	%
1	Брутна добавена стойност по икономически сектори (2+3+4+5+6+7):	17012	100.0	85.2	60645	100.0	86.1
2	Селско и горско стопанство, лов и риболов	567	3.3	2.8	3190	5.3	4.5
3	Добивна и преработваща промишленост; Производство и разпределение на електроенергия, газ и вода	4025	23.7	20.2	14043	23.2	20.0
4	Строителство	1652	9.7	8.3	4904	8.1	7.0
5	Търговия, ремонт на автомобили и битова техника; Хотели, общезития и обществено хранене; Транспорт и съобщения	4147	24.4	20.7	14303	23.5	20.3
6	Финанси, кредит, застраховки; Операции с недвижимо и движимо имущество, бизнес услуги	3813	22.4	19.1	14317	23.6	20.3
7	Държавно управление; Образование; Здравеопазване; Други услуги и дейност на неправителствени организации	2808	16.5	14.1	9888	16.3	14.0
8	Корективи	2950		14.8	9829		13.9
9	Брутен вътрешен продукт (1+8=10+13+16+19)	19962		100.0	70474		100.0
	По елементи на крайното използване:						
10	Крайно потребление (11+12)	15634		78.4	54251		77.0
11	Индивидуално	13912		69.8	48722		69.1
12	Колективно	1722		8.6	5529		7.8
13	Бруто капиталобразуване (13+14)	6095		30.5	17564		24.9
14	В основен капитал	5659		28.2	16546		23.5
15	Изменение на запасите	436		2.2	1018		1.4
16	Външнотърговско салдо (17-18)	-1767		-8.9	-1341		-1.9
17	Износ на стоки и услуги	10304		51.6	40733		57.8
18	Внос на стоки и услуги	12071		60.5	42074		59.7
19	Статистическа разлика	0		0.0	0		0.0



Таблица 2

Темп на прираст на БВП, общо и по компоненти¹
(По средногодишни цени на 2000 г., сезонно изгладени с корекция в разликите в броя на работните дни)

(Проценти)

		Темп на прираст спрямо предходно тримесечие				Темп на прираст спрямо съответното тримесечие на предходната година			
		2010				2010			
		Q1	Q2	Q3	Q4	Q1	Q2	Q3	Q4
1	Брутна добавена стойност по икономически сектори:	-0.3	0.5	-0.4	0.3	0.1	0.4	0.0	0.2
2	Селско и горско стопанство, лов и риболов	3.6	-0.4	0.5	-6.9	7.0	5.5	3.0	-3.4
3	Добивна и преработваща промишленост;								
3	Производство и разпределение на електроенергия, газ и вода	2.2	0.0	0.1	5.9	1.7	1.0	1.4	8.4
4	Строителство	0.0	1.4	-12.7	10.0	-0.9	0.9	-11.8	-2.7
5	Търговия, ремонт на автомобили и битова техника; Хотели, общежития и обществено хранене; Транспорт и съобщения	-0.4	1.2	-5.6	-5.8	-1.9	1.1	-3.7	-10.3
6	Финанси, кредит, застраховки; Операции с недвижимо и движимо имущество, бизнес услуги	-1.4	-1.4	4.5	3.6	-4.4	-5.7	0.1	5.2
7	Държавно управление; Образование; Здравеопазване; Други услуги и дейност на неправителствени организации	0.3	0.6	-0.2	-8.1	-0.2	0.3	0.2	-7.6
8	Корективи	-2.1	0.2	1.7	5.0	-6.5	-4.7	-1.9	4.7
9	Брутен вътрешен продукт	-0.5	0.5	0.7	2.1	-0.8	-0.3	0.5	2.8
	Елементи на крайното използване:								
10	Крайно потребление	-1.0	-0.6	-2.7	1.7	-4.5	-4.3	-6.4	-2.6
11	Индивидуално	-1.1	-0.5	-2.6	1.2	-3.5	-3.7	-5.9	-2.9
12	Колективно	26.5	-3.9	-1.1	-6.3	-3.9	-8.9	-7.8	12.7
13	Бруто капиталобразуване	-1.2	-1.3	-0.7	7.4	-12.5	-12.0	-4.9	4.0
14	В основен капитал	3.8	-3.0	0.0	6.5	-19.9	-15.6	-5.3	7.2
15	Изменение на запасите
16	Външнотърговско салдо
17	Износ на стоки и услуги	1.7	3.9	8.9	0.8	5.5	12.6	18.5	16.0
18	Внос на стоки и услуги	4.0	2.7	-1.3	9.1	-2.8	0.3	3.0	15.0
19	Статистическа разлика

Забележка:

Темпът на прираст е изчислен въз основа на верижно обвързани оценки на компонентите на БВП по средногодишни цени на 2000 година. Повече информация за прилаганите методи можете да намерите в тематичната рубрика „Брутен вътрешен продукт”, методология:

[Измерване на ефекта от промени в обема и промени в цените](#)
[Тримесечни сезонно изгладени данни.](#)