



## БРУТЕН ВЪТРЕШЕН ПРОДУКТ ПРЕЗ ВТОРОТО ТРИМЕСЕЧИЕ НА 2013 ГОДИНА (ЕКСПРЕСНИ ОЦЕНКИ)

През второто тримесечие на 2013 г. БВП нараства с 0.2% спрямо същото тримесечие на предходната година и намалява с 0.1% спрямо първото тримесечие на 2013 година.

В ръководството на Евростат за тримесечните национални сметки експресните оценки<sup>1</sup> за БВП са дефинирани като:

*„...най-ранната картина на икономиката, представена в съответствие с концепциите и дефинициите на Системата на националните сметки, данните за която се произвеждат и публикуват във възможно най-кратки срокове, след края на отчетното тримесечие, като се използва ограничена и непълна информация в сравнение с традиционно разработваните тримесечни показатели на националните сметки...”.*

Експресните оценки за БВП се основават на предварителни налични към момента месечни и тримесечни данни за отделните икономически сектори (обект на последващи актуализации и ревизии), на експертни оценки и модели за поведението на компоненти в състава на БВП, за които към момента на изчисленията не е налична директна базисна информация.

Разработените експресни оценки за второто тримесечие на 2013 г. са подготвени в срок от 44 дни след отчетния период. Те са представени в стандартен формат за публикуване на тримесечните данни на националните сметки - стойностен обем в текущи цени, относителни дялове на компонентите в състава на БВП и темпове на прираст, получени от сезонно изгладени данни спрямо предходното тримесечие и спрямо същото тримесечие на предходната година.

Съгласно Календара за представяне на резултатите от статистическите изследвания НСИ ще подготви и публикува официални тримесечни резултати за БВП за второто тримесечие на 2013 г. на 4 септември 2013 година.

### **БВП в стойностен обем, текущи цени**

Според експресните оценки на НСИ за второто тримесечие на 2013 г. БВП в номинално изражение достига 19 321 млн. лева (табл.1 от приложението).

Реализираната добавена стойност през второто тримесечие на 2013 г. е 16 683 млн. лв., като най-голям дял формира секторът на услугите (61.2%), следван от индустриалния (32.9%) и аграрния сектор (5.9%).

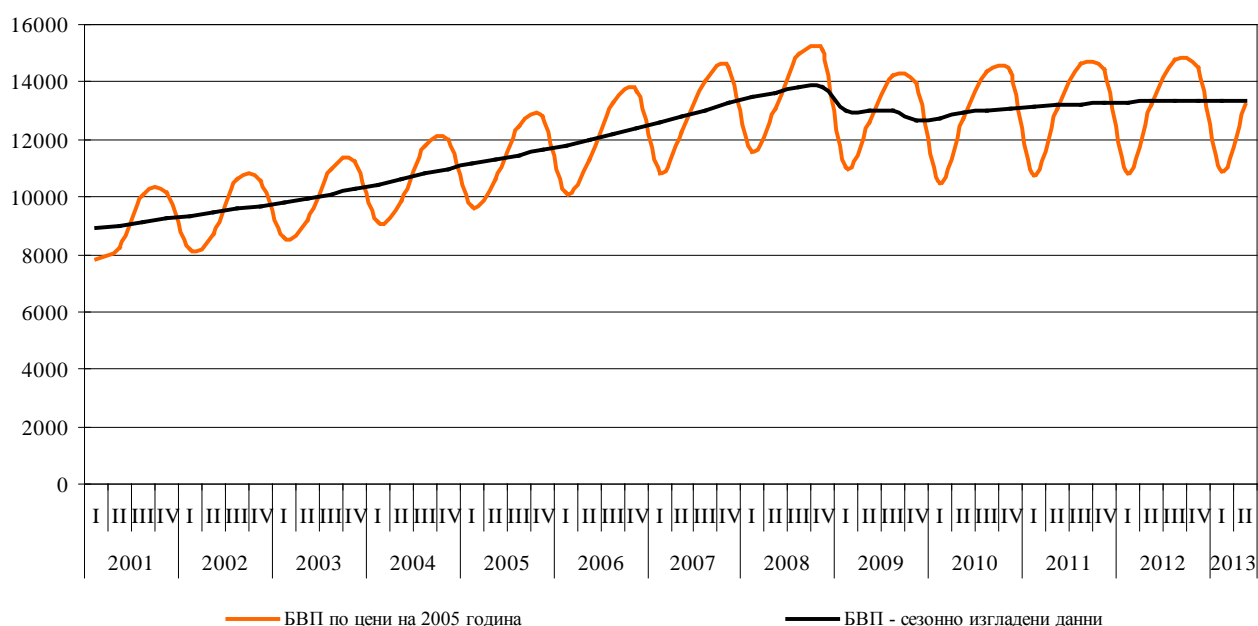
По елементи на крайното използване най-голям дял в БВП заема крайното потребление (81.2%), което в стойностно изражение възлиза на 15 690 млн. лева. През

<sup>1</sup> В международната терминология се използва терминът „flash estimates”.

второто тримесечие на 2013 г. бруто капиталобразуването в основен капитал е 4 225 млн. лв. и заема 21.9% относителен дял в БВП. Външнотърговското салдо е отрицателно.

## Темп на прираст на БВП - общо и по компоненти

**Фиг. 1. БВП по тримесечия за периода 2001 - 2013 г. по средногодишни цени на 2005 година**



## Тримесечни изменения

През второто тримесечие на 2013 г. спрямо първото тримесечие на същата година БВП<sup>1</sup> намалява с 0.1% (табл. 2 от приложението). За същия период брутната добавена стойност също намалява с 0.1%.

<sup>1</sup> Сезонното изглаждане на статистическите показатели в НСИ се провежда по хармонизирана европейска методология, описана в „Ръководство на Европейската статистическа система за сезонно изглаждане”. Процедурата се осъществява с помощта на разработения от Евростат софтуерен продукт Demetra, при което се прилага алгоритъмът TRAMO/SEATS. На сезонно изглаждане се подлагат тримесечните данни за компонентите на БВП по производствения метод и по компоненти на разходите за крайно използване. Прилага се директен метод за сезонно изглаждане, при който агрегираните показатели и техните компоненти се подлагат на самостоятелно изглаждане. В резултат на това е налице неадитивност на сезонно изгладените данни - агрегираните показатели не са равни на сумата от техните компоненти. Параметрите на модела за сезонно изглаждане се определят в началото на всяка календарна година (първо тримесечие на съответната година), както и при промяна на използваната класификация на икономическите дейности. Така определеният модел се използва за ревизиране на сезонно изгладените стойности за тримесечията в рамките на динамичните редове. От септември 2011 г. данните в областта на националните сметки се представят по КИД - 2008. Повече информация можете да намерите в тематичната рубрика „Брутен вътрешен продукт”, методология: [Тримесечни сезонно изгладени данни](#).



Според експресните оценки на БВП по елементи на крайното използване през второто тримесечие на 2013 г. е регистриран спад в бруто образуването в основен капитал с 2.0%.

#### **Годишни изменения**

През второто тримесечие на 2013 г. БВП нараства с 0.2% спрямо същото тримесечие на предходната година. Брутната добавена стойност за същия период се увеличава с 0.2%. Увеличение е регистрирано в аграрния сектор и сектора на услугите - съответно с 2.7 и 0.5%.

По отношение на компонентите на крайното използване е регистриран положителен икономически растеж на колективното потребление с 1.9% в сравнение със същия период на предходната година. Бруто капиталообразуването в основен капитал отчита ръст спрямо първото тримесечие на предходната година с 1.8%. Износът на стоки и услуги се увеличава с 2.2%, а вносът на стоки и услуги - с 1.1%.



Приложение

Таблица 1

Брутен вътрешен продукт за второто тримесечие на 2013 година<sup>1</sup>  
(Експресни оценки)

		Второ тримесечие на 2013 година		
		стойностен обем в текущи цени	относителен дял	
			в БДС	в БВП
		млн. лв.	%	%
<b>1</b>	<b>Брутна добавена стойност по икономически сектори (2+3+4):</b>	<b>16683</b>	<b>100.0</b>	<b>86.4</b>
2	Аграрен	981	5.9	5.1
3	Индустрия	5490	32.9	28.4
4	Услуги	10212	61.2	52.9
5	Корективи	2638		13.6
<b>6</b>	<b>Брутен вътрешен продукт (1+5=7+10+13+16)</b>	<b>19321</b>		<b>100.0</b>
	По елементи на крайното използване:			
7	Крайно потребление (8+9)	15690		81.2
8	Индивидуално	14174		73.4
9	Колективно	1516		7.8
10	Бруто капиталобразуване (11+12)	4504		23.3
11	В основен капитал	4225		21.9
12	Изменение на запасите	279		1.4
13	Външнотърговско салдо (14-15)	-873		-4.5
14	Износ на стоки и услуги	13090		67.8
15	Внос на стоки и услуги	13963		72.3
16	Статистическа разлика	0		0.0

<sup>1</sup> Сезонно неизгладени данни.



Таблица 2

Темп на прираст на БВП - общо и по компоненти<sup>1</sup>  
(Експресни оценки)

(Проценти)

		Темп на прираст спрямо предходното тримесечие				Темп на прираст спрямо съответното тримесечие на предходната година			
		III 2012	IV 2012	I 2013	II 2013	III 2012	IV 2012	I 2013	II 2013
<b>1</b>	<b>Брутна добавена стойност по икономически сектори</b>	<b>0.1</b>	<b>0.1</b>	<b>0.0</b>	<b>-0.1</b>	<b>0.3</b>	<b>0.5</b>	<b>0.4</b>	<b>0.2</b>
2	Аграрен сектор	0.3	0.9	2.6	-1.2	3.9	3.0	3.6	2.7
3	Индустрия	-0.6	0.2	0.0	0.1	-0.2	0.7	0.0	-0.3
4	Услуги	0.1	0.3	0.0	0.2	0.1	0.4	0.6	0.5
5	Корективи	0.6	-0.8	1.6	-0.7	2.5	1.3	-1.0	0.6
<b>6</b>	<b>Брутен вътрешен продукт</b>	<b>0.1</b>	<b>0.1</b>	<b>0.1</b>	<b>-0.1</b>	<b>0.7</b>	<b>0.6</b>	<b>0.4</b>	<b>0.2</b>
	По елементи на крайното използване:								
7	Крайно потребление	0.0	-0.5	-0.3	1.0	1.7	0.4	-0.4	0.3
8	Индивидуално	-0.1	-0.7	-0.6	0.2	2.0	0.2	-1.0	-1.3
9	Колективно	0.3	0.5	1.0	0.1	0.9	0.3	3.2	1.9
10	Бруто капиталобразуване	.	.	.	.	.	.	.	.
11	В основен капитал	0.3	1.0	2.5	-2.0	-0.7	3.1	5.0	1.8
12	Изменение на запасите	.	.	.	.	.	.	.	.
13	Външнотърговско салдо	.	.	.	.	.	.	.	.
14	Износ на стоки и услуги	-0.3	-0.7	3.1	0.0	-0.6	-1.5	10.8	2.2
15	Внос на стоки и услуги	-2.8	-1.6	4.1	1.5	2.6	-0.4	5.6	1.1
16	Статистическа разлика	.	.	.	.	.	.	.	.

<sup>1</sup> По средногодишни цени на 2005 г., сезонно изгладени с корекция в разликите в броя на работните дни, проценти. Темпът на прираст е изчислен въз основа на верижно обвързани оценки на компонентите на БВП по средногодишни цени на 2005 година. Повече информация за прилаганите методи можете да намерите в тематичната рубрика „Брутен вътрешен продукт”, методология: [Измерване на ефекта от промени в обема и промени в цените.](#) Тримесечни сезонно изгладени данни - методология (<http://www.nsi.bg/otrasal-metodologia.php?otr=10>).