

НАЕТИ ЛИЦА И СРЕДНА БРУТНА РАБОТНА ЗАПЛАТА ПРЕЗ ЧЕТВЪРТТО ТРИМЕСЕЧИЕ НА 2018 ГОДИНА

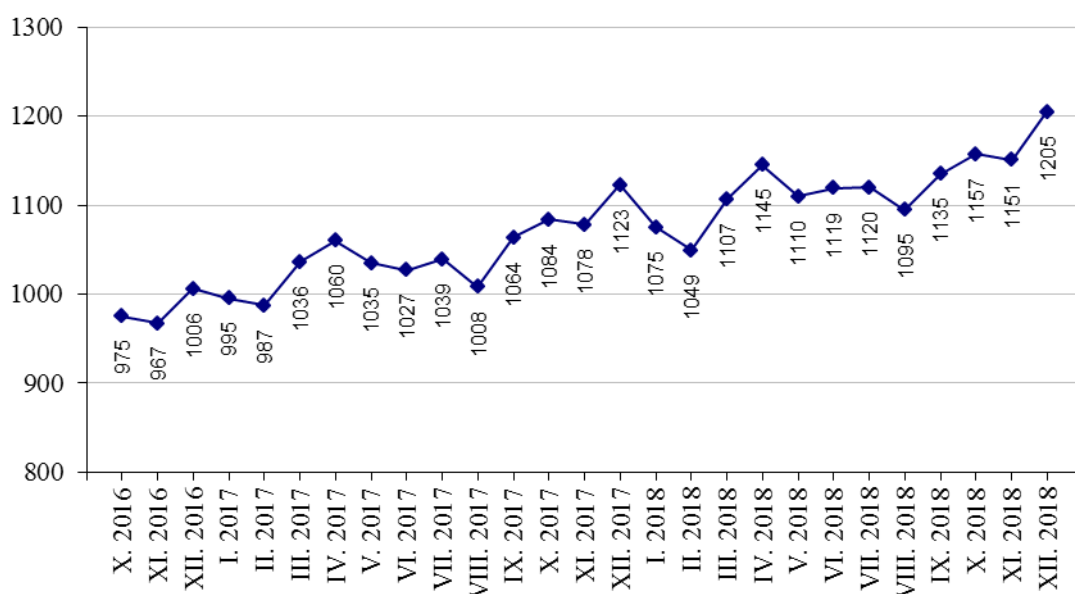
По предварителни данни на Националния статистически институт **наетите лица по трудово и служебно правоотношение** към края на декември 2018 г. намаляват с 26.3 хил., или с 1.1%, спрямо края на септември 2018 г., като достигат 2.29 милиона. Спрямо края на третото тримесечие на 2018 г. най-голямо намаление на наетите лица се наблюдава в икономическите дейности „Хотелиерство и ресторантьорство“ - с 8.9%, „Селско, горско и рибно стопанство“ - с 8.7%, и в „Други дейности“ - с 2.4%. Най-голямо увеличение на наетите лица по трудово и служебно правоотношение е регистрирано в дейностите „Създаване и разпространение на информация и творчески продукти; далекосъобщения“ и „Образование“ - по 0.7%.

В структурата на наетите лица по икономически дейности най-голям е относителният дял на наетите по трудово и служебно правоотношение в дейностите „Преработваща промишленост“ и „Търговия, ремонт на автомобили и мотоциклети“ - съответно 22.0 и 17.2%.

В края на декември 2018 г. в сравнение с края на декември 2017 г. наетите лица по трудово и служебно правоотношение се увеличават с 14.6 хил., или с 0.6%. Най-голямо увеличение на наетите се наблюдава в икономическите дейности „Строителство“ - с 6.8 хил., „Създаване и разпространение на информация и творчески продукти; далекосъобщения“ - с 4.4 хил., и „Хуманно здравеопазване и социална работа“ - с 3.1 хил., а най-голямо намаление - в „Преработваща промишленост“ - с 2.3 хиляди. В процентно изражение увеличението е най-значително отново в икономическите дейности „Строителство“ и „Създаване и разпространение на информация и творчески продукти; далекосъобщения“ - съответно с 5.7 и 5.2%, а най-голямо намаление е регистрирано в „Добивна промишленост“ - с 3.0%.

Средната брутна месечна работна заплата за октомври 2018 г. е 1 157 лв., за ноември - 1 151 лв., и за декември - 1 205 лева.

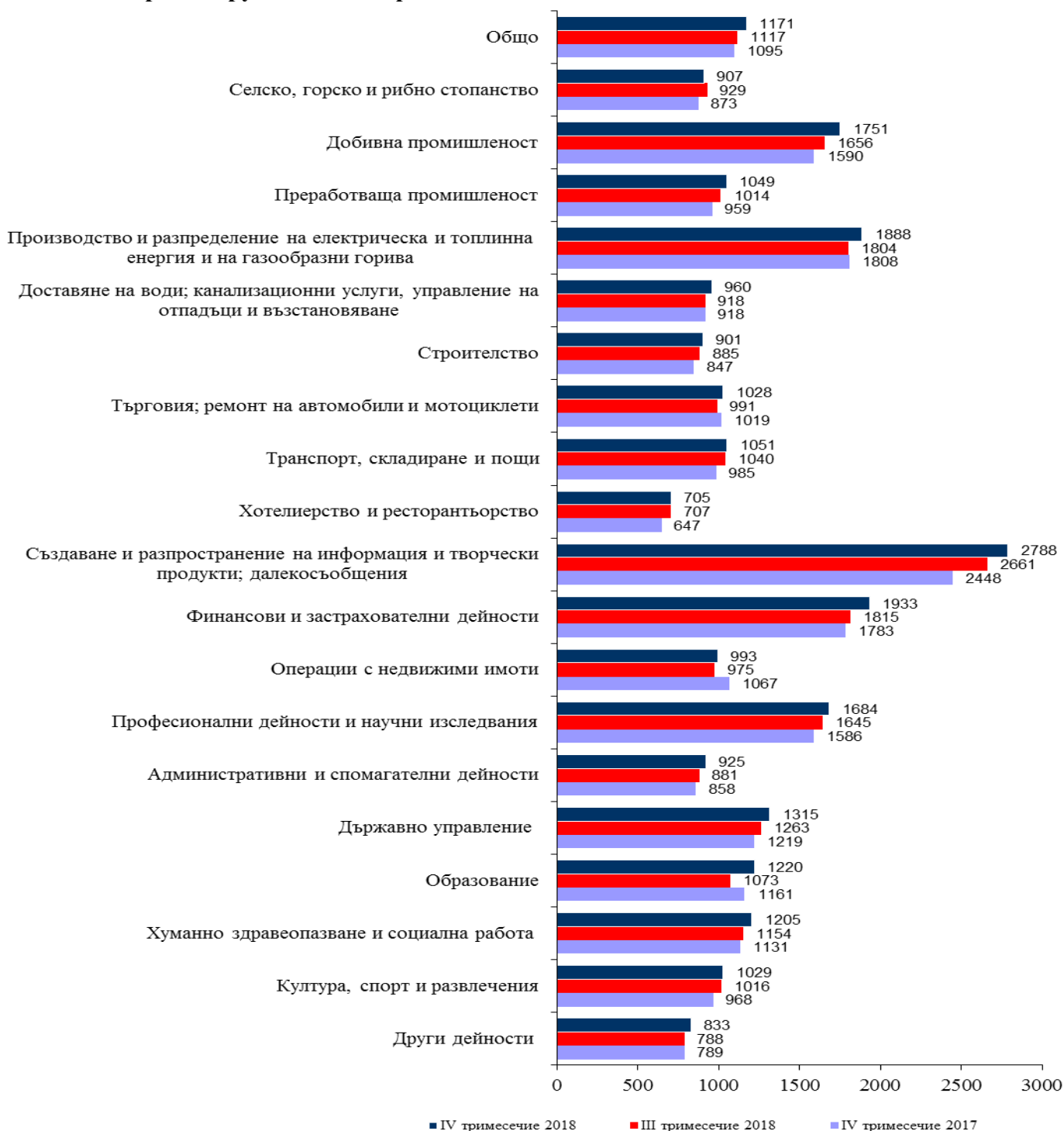
Левове **Фиг. 1. Средна брутна работна заплата общо за страната по месеци**





През четвъртото тримесечие на 2018 г. средната месечна работна заплата е 1 171 лв. и нараства спрямо третото тримесечие на 2018 г. с 4.8%. Икономическите дейности, в които е регистрирано най-голямо увеличение, са „Образование“ - с 13.7%, „Финансови и застрахователни дейности“ - с 6.5%, и „Добивна промишленост“ и „Други дейности“ - по 5.7%.

Фиг. 2. Средна брутна месечна работна заплата по икономически дейности - левове





През четвъртото тримесечие на 2018 г. средната месечна работна заплата нараства с 6.9% спрямо четвъртото тримесечие на 2017 г., като най-голямо е увеличението в икономическите дейности „Създаване и разпространение на информация и творчески продукти; далекосъобщения“ - с 13.9%, „Добивна промишленост“ - с 10.1%, и „Преработваща промишленост“ - с 9.4%.

Икономическите дейности с най-високо средномесечно трудово възнаграждение на наетите лица по трудово и служебно правоотношение през четвъртото тримесечие на 2018 г. са:

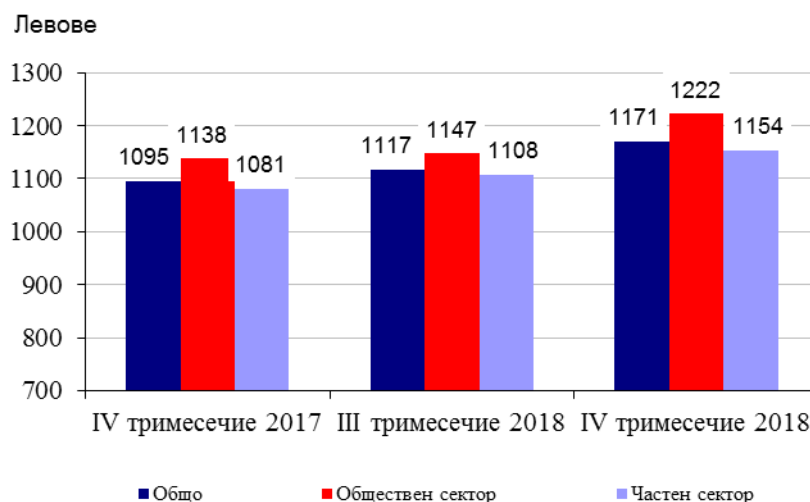
- „Създаване и разпространение на информация и творчески продукти; далекосъобщения“ - 2 788 лева
- „Финансови и застрахователни дейности“ - 1 933 лева
- „Производство и разпределение на електрическа и топлинна енергия и на газообразни горива“ - 1 888 лева.

Най-нископлатени са били наетите лица в икономическите дейности:

- „Хотелиерство и ресторантьорство“ - 705 лева
- „Други дейности“ - 833 лева
- „Строителство“ - 901 лева.

Спрямо същия период на предходната година средната месечна работна заплата през четвъртото тримесечие на 2018 г. в общественния сектор нараства със 7.4%, а в частния - с 6.8%.

Фиг. 3. Средна брутна месечна работна заплата по форми на собственост





Методологични бележки

Данните са получени от тримесечното Наблюдение на наетите лица, отработеното време, средствата за работна заплата и други разходи за труд, което има за цел да изследва текущото състояние и динамика на основни аспекти на пазара на труда. Наблюдението е репрезентативно, като се използва стратифицирана случайна извадка от предприятия. Генералната съвкупност се стратифицира по следните критерии: териториален признак - 28 административни области, икономическа дейност по КИД - 2008, размер на предприятието според броя на наетите лица.

Методологията на тримесечното наблюдение на наетите лица, отработеното време, средствата за работна заплата и други разходи за труд, както и актуални данни, могат да бъдат намерени на сайта на НСИ: <http://www.nsi.bg/sites/методология>; <http://www.nsi.bg/данни>.



Приложение

Таблица 1

Наети лица по трудово и служебно правоотношение по икономически дейности през 2018 година¹

(Списъчен брой в края на месеца)

Икономически дейности	2018		
	октомври	ноември	декември
Общо	2306718	2307911	2291172
Селско, горско и рибно стопанство	73374	71365	68097
Добивна промишленост	21222	21159	20955
Преработваща промишленост	508265	508532	504126
Производство и разпределение на електрическа и топлинна енергия и на газообразни горива	30113	30148	30033
Доставяне на води; канализационни услуги, управление на отпадъци и възстановяване	36709	36727	36287
Строителство	128063	128004	126115
Търговия; ремонт на автомобили и мотоциклети	394677	395565	393067
Транспорт, складиране и пощи	143148	143190	141387
Хотелиерство и ресторантьорство	107819	107244	108209
Създаване и разпространение на информация и творчески продукти; далекосъобщения	88935	89410	89353
Финансови и застрахователни дейности	57435	57440	57384
Операции с недвижими имоти	21261	21188	21233
Професионални дейности и научни изследвания	81024	81315	80470
Административни и спомагателни дейности	117784	118388	117822
Държавно управление; държавно обществено осигуряване	113601	113513	113397
Образование	167678	168326	167564
Хуманно здравеопазване и социална работа	144962	145568	144846
Култура, спорт и развлечения	34067	34188	34172
Други дейности	36581	36641	36655

¹ Предварителни данни.



Таблица 2

Средна брутна месечна работна заплата на наетите лица по трудово и служебно правоотношение по икономически дейности през 2018 година¹

Икономически дейности	2018		
	октомври	ноември	декември
Общо	1157	1151	1205
Селско, горско и рибно стопанство	893	897	933
Добивна промишленост	1743	1665	1847
Преработваща промишленост	1019	1061	1068
Производство и разпределение на електрическа и топлинна енергия и на газообразни горива	1803	1777	2084
Доставяне на води; канализационни услуги, управление на отпадъци и възстановяване	916	974	990
Строителство	905	921	878
Търговия; ремонт на автомобили и мотоциклети	989	1019	1076
Транспорт, складиране и пощи	1028	1041	1084
Хотелиерство и ресторантьорство	697	701	719
Създаване и разпространение на информация и творчески продукти; далекосъобщения	2722	2715	2926
Финансови и застрахователни дейности	1816	1937	2047
Операции с недвижими имоти	974	989	1015
Професионални дейности и научни изследвания	1681	1678	1693
Административни и спомагателни дейности	905	895	974
Държавно управление; държавно обществено осигуряване	1566	1163	1215
Образование	1233	1139	1289
Хуманно здравеопазване и социална работа	1172	1195	1247
Култура, спорт и развлечения	995	1038	1053
Други дейности	810	826	863

¹ Предварителни данни.