

## НАЕТИ ЛИЦА И СРЕДНА БРУТНА РАБОТНА ЗАПЛАТА ПРЕЗ ЧЕТВЪРТТО ТРИМЕСЕЧИЕ НА 2016 ГОДИНА

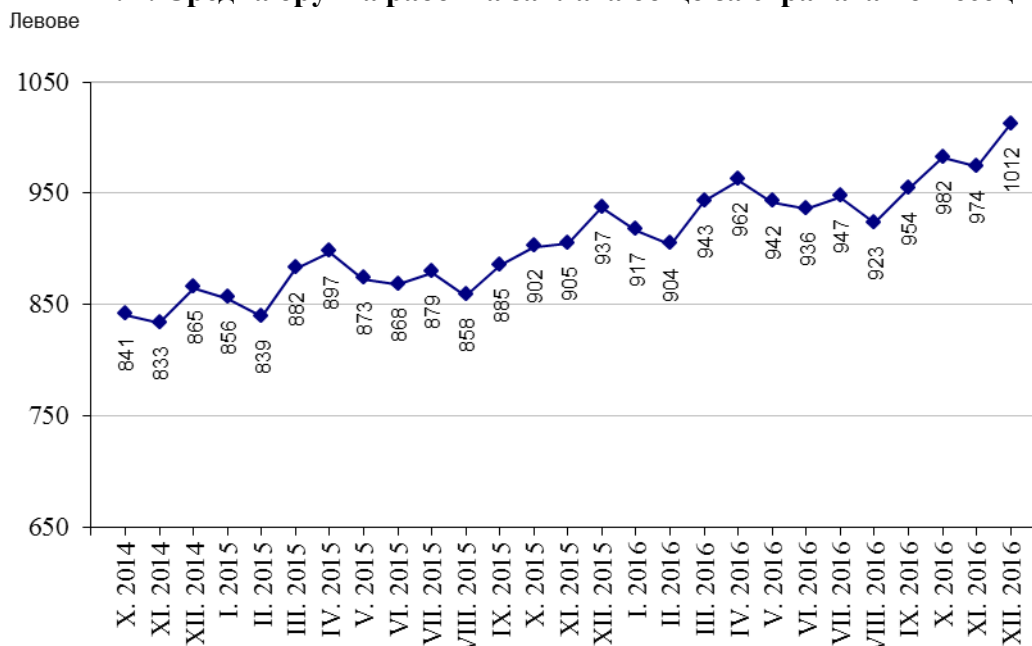
По предварителни данни на Националния статистически институт **наетите лица по трудово и служебно правоотношение** към края на декември 2016 г. намаляват с 39.5 хил., или с 1.7% спрямо края на септември 2016 г., като достигат 2.27 милиона. Спрямо края на третото тримесечие на 2016 г. най-голямо намаление на наетите лица се наблюдава в икономическите дейности „Селско, горско и рибно стопанство” - със 17.0%, и „Хотелиерство и ресторантьорство” - с 16.0%. Увеличение на наетите лица по трудово и служебно правоотношение е регистрирано в дейностите „Създаване и разпространение на информация и творчески продукти; далекосъобщения” - с 1.6%, и „Образование” - с 1.0%.

В структурата на наетите лица по икономически дейности най-голям е относителният дял на наетите по трудово и служебно правоотношение в дейностите „Преработваща промишленост” и „Търговия, ремонт на автомобили и мотоциклети” - съответно 22.3 и 17.4%.

В края на декември 2016 г. наетите лица по трудово и служебно правоотношение са с 50.4 хил., или с 2.3% повече в сравнение с края на декември 2015 г., като най-голямо увеличение на наетите се наблюдава в икономическите дейности „Преработваща промишленост” - с 12.7 хил., „Търговия; ремонт на автомобили и мотоциклети” - със 7.5 хил., и „Административни и спомагателни дейности” - със 7.4 хиляди. В процентно изражение увеличението е най-значително в икономическите дейности „Други дейности” - с 10.8%, и „Създаване и разпространение на информация и творчески продукти; далекосъобщения” - с 8.4%. Най-голямо намаление на наетите лица в абсолютно изражение - с 3.5 хил. в края на декември 2016 г. спрямо края на декември 2015 г., има в икономическа дейност „Строителство”, а в процентно - в икономическа дейност „Добивна промишленост” - с 8.7%.

**Средната брутна месечна работна заплата** за октомври 2016 г. е 982 лв., за ноември - 974 лв., и за декември - 1 012 лева.

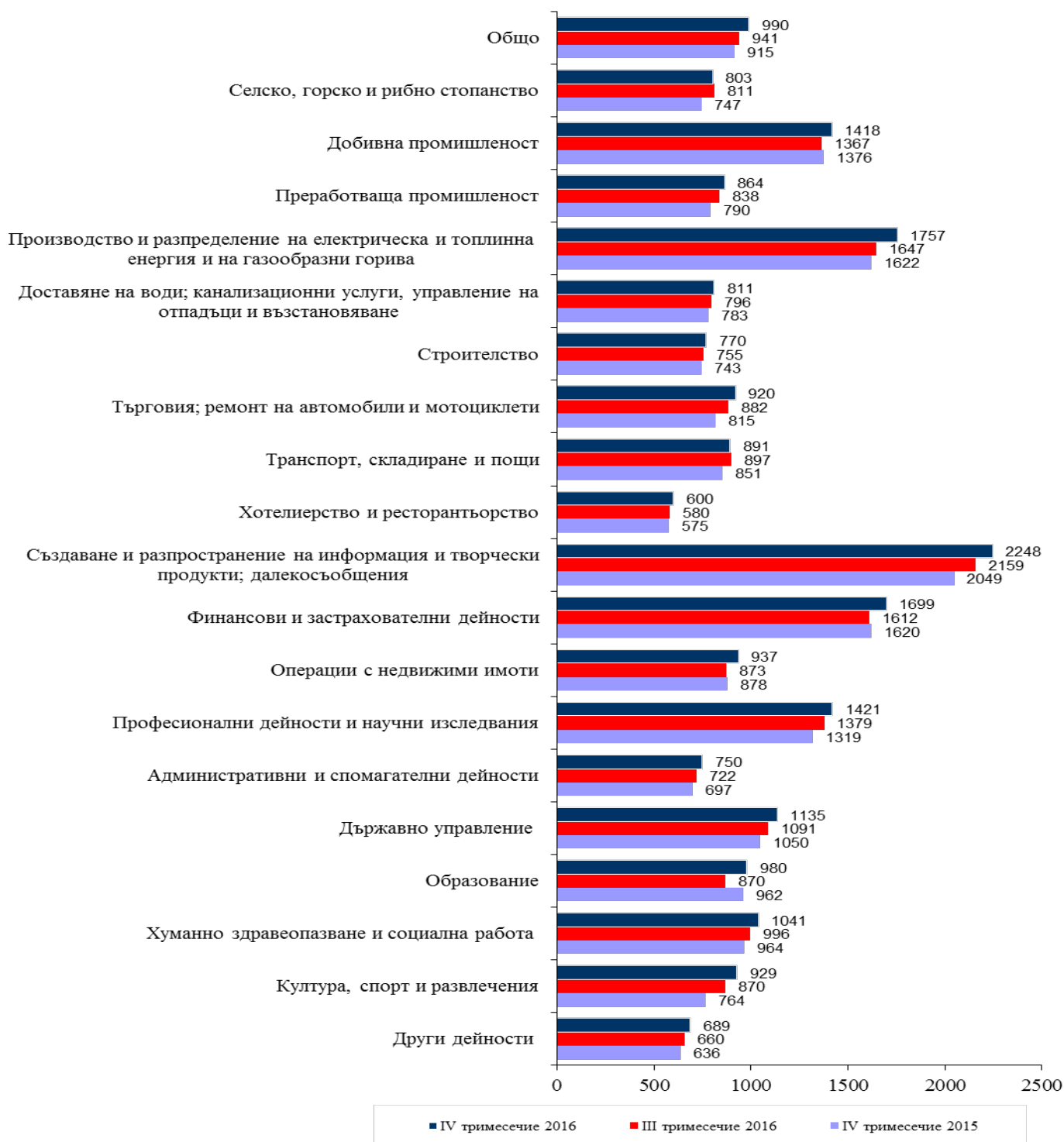
**Фиг. 1. Средна брутна работна заплата общо за страната по месеци**





През четвъртото тримесечие на 2016 г. средната месечна работна заплата е 990 лв. и нараства спрямо третото тримесечие на 2016 г. с 5.2%. Икономическите дейности, в които е регистрирано най-голямо увеличение на средната месечна работна заплата, са „Образование” - с 12.6%, и „Операции с недвижими имоти” - със 7.3%.

**Фиг. 2. Средна брутна месечна работна заплата по икономически дейности - левове**





През четвъртото тримесечие на 2016 г. средната месечна работна заплата нараства с 8.2% спрямо четвъртото тримесечие на 2015 г., като най-голямо е увеличението в икономическите дейности „Култура, спорт и развлечения“ - с 21.6%, „Търговия; ремонт на автомобили и мотоциклети ” - с 12.9%, и „Създаване и разпространение на информация и творчески продукти; далекосъобщения ” - с 9.7%.

Икономическите дейности с най-високо средномесечно трудово възнаграждение на наетите лица по трудово и служебно правоотношение през четвъртото тримесечие на 2016 г. са:

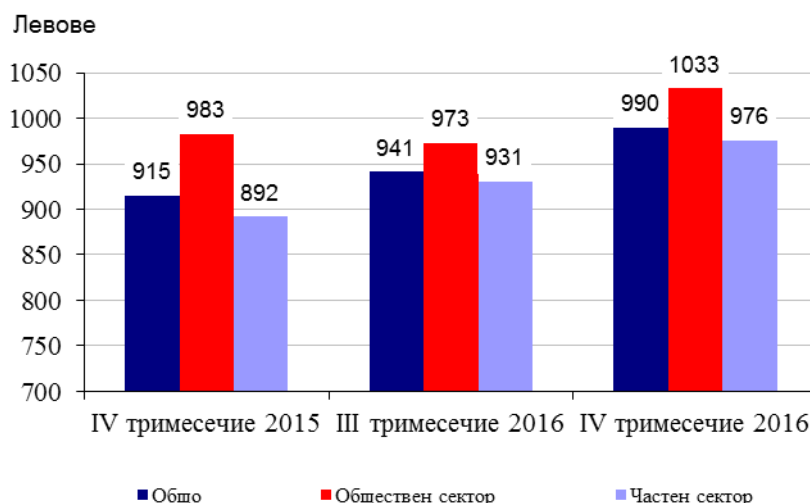
- „Създаване и разпространение на информация и творчески продукти; далекосъобщения” - 2 248 лева
- „Производство и разпределение на електрическа и топлинна енергия и на газообразни горива” - 1 757 лева
- „Финансови и застрахователни дейности” - 1 699 лева.

Най-ниско платени са били наетите лица в икономическите дейности:

- „Хотелиерство и ресторантьорство” - 600 лева
- „Други дейности” - 689 лева
- „Административни и спомагателни дейности” - 750 лева.

Спрямо същия период на предходната година средната месечна работна заплата през четвъртото тримесечие на 2016 г. в общественния сектор нараства с 5.1%, а в частния - с 9.4%.

**Фиг. 3. Средна брутна месечна работна заплата по сектори**





### Методологични бележки

Данните са получени от тримесечното Наблюдение на наетите лица, отработеното време, средствата за работна заплата и други разходи за труд, което има за цел да изследва текущото състояние и динамика на основни аспекти на пазара на труда. Наблюдението е репрезентативно, като се използва стратифицирана случайна извадка от предприятия. Генералната съвкупност се стратифицира по следните критерии: териториален признак - 28 административни области, икономическа дейност по КИД - 2008, размер на предприятието според броя на наетите лица.

Методологията на тримесечното наблюдение на наетите лица, отработеното време, средствата за работна заплата и други разходи за труд, както и актуални данни, могат да бъдат намерени на сайта на НСИ: <http://www.nsi.bg/sites/методология>; <http://www.nsi.bg/данни>.



## Приложение

Таблица 1

### Наети лица по трудово и служебно правоотношение по икономически дейности през 2016 година<sup>1</sup>

(Списъчен брой в края на месеца)

Икономически дейности	2016		
	октомври	ноември	декември
<b>Общо</b>	<b>2287690</b>	<b>2287348</b>	<b>2271164</b>
Селско, горско и рибно стопанство	78539	74078	67223
Добивна промишленост	22031	21746	21331
Преработваща промишленост	508660	510417	507442
Производство и разпределение на електрическа и топлинна енергия и на газообразни горива	29880	29877	29770
Доставяне на води; канализационни услуги, управление на отпадъци и възстановяване	35025	35376	35117
Строителство	122648	122846	119996
Търговия; ремонт на автомобили и мотоциклети	397016	398453	395752
Транспорт, складиране и пощи	140401	140178	138665
Хотелиерство и ресторантьорство	103365	101439	104314
Създаване и разпространение на информация и творчески продукти; далекосъобщения	82651	83449	83319
Финансови и застрахователни дейности	57717	57871	57942
Операции с недвижими имоти	21883	22003	21965
Професионални дейности и научни изследвания	79211	79697	79559
Административни и спомагателни дейности	115359	115221	114836
Държавно управление; държавно обществено осигуряване	113026	112992	112770
Образование	167882	168812	168121
Хуманно здравеопазване и социална работа	141549	141947	141716
Култура, спорт и развлечения	33487	33430	33960
Други дейности	37360	37516	37366

<sup>1</sup> Предварителни данни.



Таблица 2

**Средна брутна месечна работна заплата на наетите лица по трудово и служебно правоотношение по икономически дейности през 2016 година<sup>1</sup>**

Икономически дейности	2016		
	октомври	ноември	декември
<b>Общо</b>	<b>982</b>	<b>974</b>	<b>1012</b>
Селско, горско и рибно стопанство	783	795	835
Добивна промишленост	1357	1362	1537
Преработваща промишленост	852	868	870
Производство и разпределение на електрическа и топлинна енергия и на газообразни горива	1717	1668	1885
Доставяне на води; канализационни услуги, управление на отпадъци и възстановяване	783	811	839
Строителство	758	782	769
Търговия; ремонт на автомобили и мотоциклети	896	919	946
Транспорт, складиране и пощи	877	880	916
Хотелиерство и ресторантьорство	603	592	605
Създаване и разпространение на информация и творчески продукти; далекосъобщения	2242	2200	2301
Финансови и застрахователни дейности	1627	1702	1768
Операции с недвижими имоти	888	952	971
Професионални дейности и научни изследвания	1399	1408	1456
Административни и спомагателни дейности	745	743	763
Държавно управление; държавно обществено осигуряване	1329	1013	1062
Образование	981	914	1046
Хуманно здравеопазване и социална работа	1016	1040	1068
Култура, спорт и развлечения	932	894	962
Други дейности	664	681	721

<sup>1</sup> Предварителни данни.