

## НАЕТИ ЛИЦА И СРЕДНА БРУТНА ЗАПЛАТА ПРЕЗ ВТОРОТО ТРИМЕСЕЧИЕ НА 2016 ГОДИНА

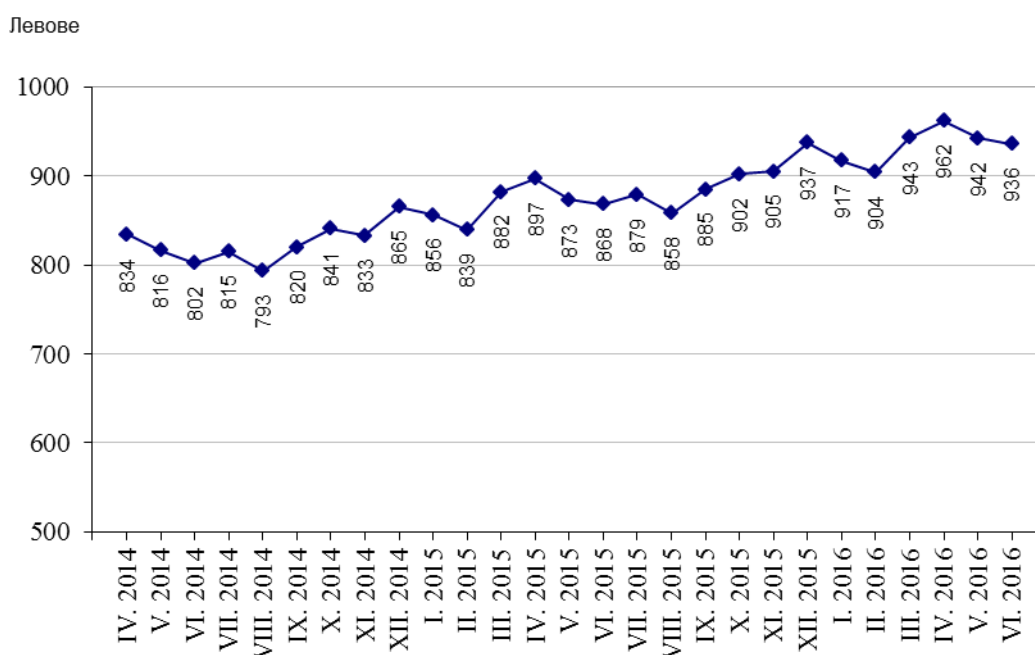
По предварителни данни на Националния статистически институт **наетите лица по трудово и служебно правоотношение** към края на юни 2016 г. се увеличават със 76.5 хил., или с 3.4% спрямо края на март 2016 г., като достигат 2.36 милиона. Спрямо края на първото тримесечие на 2016 г. най-голямо увеличение на наетите лица се наблюдава в икономическите дейности със сезонен характер „Хотелиерство и ресторантьорство” - с 50.1%, „Селско, горско и рибно стопанство” - с 8.9%, и „Други дейности” - с 5.7%. Най-голямо намаление на наетите лица по трудово и служебно правоотношение - с 2.9%, е регистрирано в дейност „Образование”.

В структурата на наетите лица по икономически дейности най-голям е относителният дял на наетите по трудово и служебно правоотношение в дейностите „Преработваща промишленост” и „Търговия, ремонт на автомобили и мотоциклети” - съответно 21.6 и 16.9%.

В края на юни 2016 г. наетите лица по трудово и служебно правоотношение са с 46.1 хил., или с 2.0% повече в сравнение с края на юни 2015 г., като най-голямо увеличение на наетите се наблюдава в икономическите дейности „Преработваща промишленост” - с 10.9 хил., „Административни и спомагателни дейности” - с 9.2 хил., и „Търговия; ремонт на автомобили и мотоциклети” - с 8.4 хиляди. В процентно изражение увеличението е най-значително в икономическите дейности „Други дейности” - с 8.1%, „Административни и спомагателни дейности” - с 8.0%, и „Селско, горско и рибно стопанство” - със 7.4%. Най-голямо намаление на наетите лица в края на юни 2016 г. спрямо края на юни 2015 г. както в абсолютно изражение, така и в процентно отношение има в икономическа дейност „Строителство” - съответно с 8.0 хил. и с 6.2%.

**Средната брутна месечна работна заплата** за април 2016 г. е 962 лв., за май - 942 лв., и за юни - 936 лева.

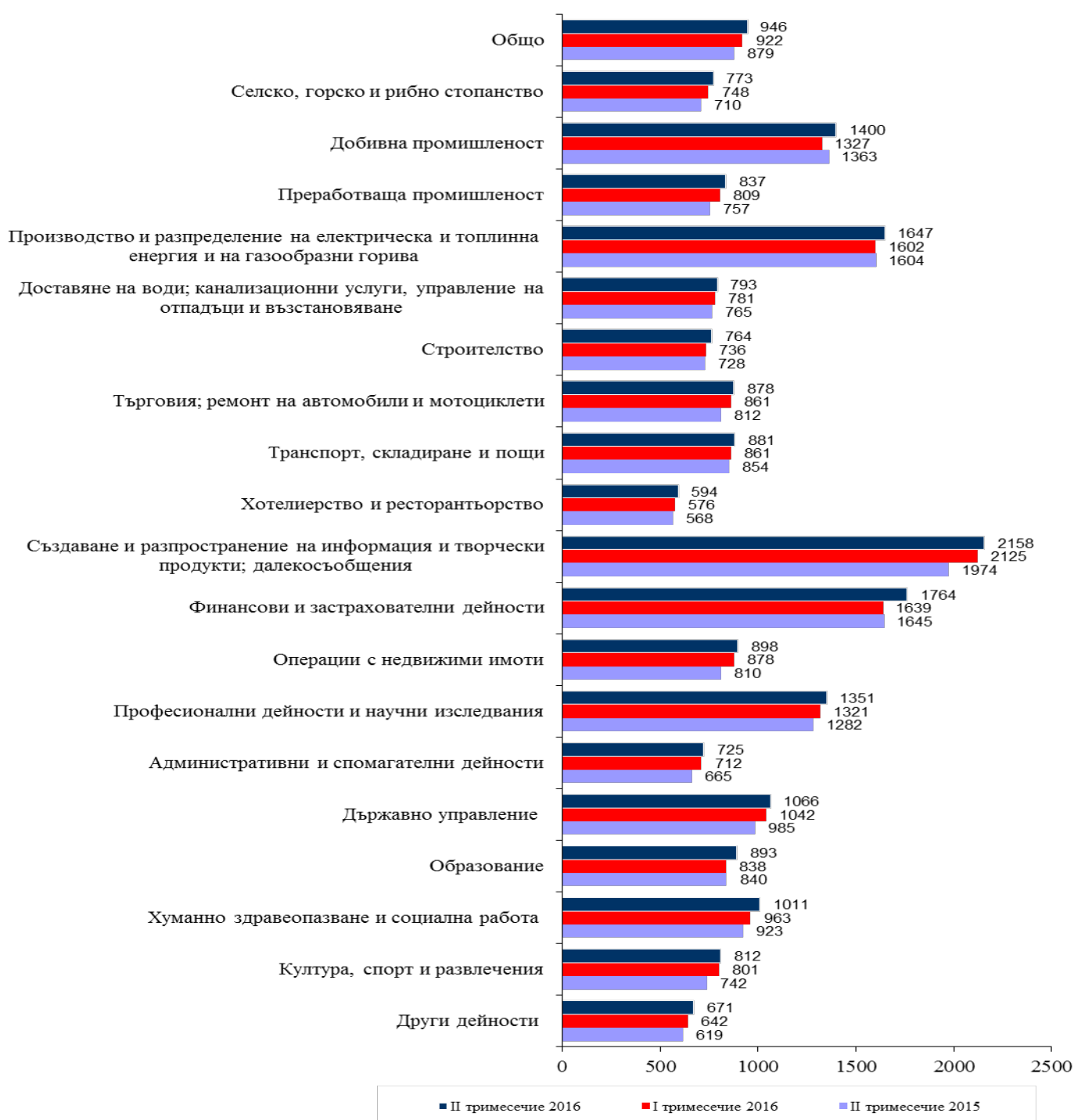
**Фиг. 1. Средна брутна работна заплата общо за страната по месеци**





През второто тримесечие на 2016 г. средната месечна работна заплата е 946 лв. и нараства спрямо първото тримесечие на 2016 г. с 2.6%. Икономическите дейности, в които е регистрирано най-голямо увеличение на средната месечна работна заплата, са „Финансови и застрахователни дейности” - със 7.6%, „Образование” - с 6.6%, и „Добивна промишленост” - с 5.5%.

**Фиг. 2. Средна брутна месечна работна заплата по икономически дейности - левове**





През второто тримесечие на 2016 г. средната месечна работна заплата нараства със 7.6% спрямо второто тримесечие на 2015 г., като най-голямо е увеличението в икономическите дейности „Операции с недвижими имоти” - с 10.9%, „Преработваща промишленост” - с 10.6%, и „Хуманно здравеопазване и социална работа” - с 9.5%.

Икономическите дейности с най-високо средномесечно трудово възнаграждение на наетите лица по трудово и служебно правоотношение през второто тримесечие на 2016 г. са:

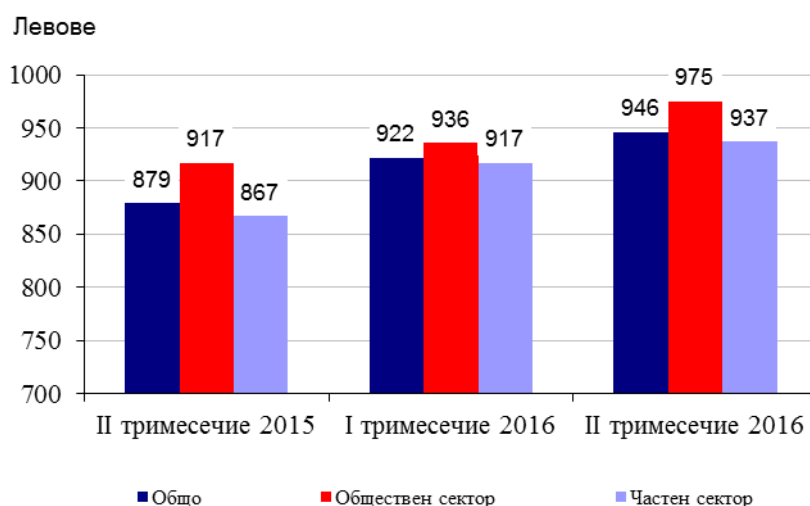
- „Създаване и разпространение на информация и творчески продукти; далекосъобщения” - 2 158 лева
- „Финансови и застрахователни дейности ” - 1 764 лева
- „Производство и разпределение на електрическа и топлинна енергия и на газообразни горива” - 1 647 лева.

Най-нископлатени са били наетите лица в икономическите дейности:

- „Хотелиерство и ресторантьорство” - 594 лева
- „Други дейности” - 671 лева
- „Административни и спомагателни дейности” - 725 лева.

Спрямо същия период на предходната година средната месечна работна заплата през второто тримесечие на 2016 г. в общественния сектор нараства с 6.3%, а в частния сектор - с 8.1%.

**Фиг. 3. Средна брутна месечна работна заплата по сектори**





### Методологични бележки

Данните са получени от тримесечното Наблюдение на наетите лица, отработеното време, средствата за работна заплата и други разходи за труд, което има за цел да изследва текущото състояние и динамика на основни аспекти на пазара на труда. Наблюдението е репрезентативно, като се използва стратифицирана случайна извадка от предприятия. Генералната съвкупност се стратифицира по следните критерии: териториален признак - 28 административни области, икономическа дейност по КИД - 2008, размер на предприятието според броя на наетите лица.

Методологията на тримесечното наблюдение на наетите лица, отработеното време, средствата за работна заплата и други разходи за труд, както и актуални данни, могат да бъдат намерени на сайта на НСИ: <http://www.nsi.bg/sites/методология>; <http://www.nsi.bg/данни>.



## Приложение

Таблица 1

### Наети лица по трудово и служебно правоотношение по икономически дейности през 2016 година<sup>1</sup>

(Списъчен брой в края на месеца)

Икономически дейности	2016		
	април	май	юни
<b>Общо</b>	<b>2306165</b>	<b>2329540</b>	<b>2356590</b>
Селско, горско и рибно стопанство	80684	84722	83679
Добивна промишленост	22684	22625	22579
Преработваща промишленост	509099	507044	508800
Производство и разпределение на електрическа и топлинна енергия и на газообразни горива	30205	30164	30186
Доставяне на води; канализационни услуги, управление на отпадъци и възстановяване	35182	35288	35368
Строителство	121235	122349	122228
Търговия; ремонт на автомобили и мотоциклети	394959	395523	398864
Транспорт, складиране и пощи	138949	140022	141440
Хотелиерство и ресторантьорство	118928	136538	155338
Създаване и разпространение на информация и творчески продукти; далекосъобщения	80382	80533	80807
Финансови и застрахователни дейности	57775	57504	57827
Операции с недвижими имоти	22041	22013	22353
Професионални дейности и научни изследвания	78834	78826	78950
Административни и спомагателни дейности	120488	120984	123540
Държавно управление; държавно обществено осигуряване	112952	113001	113100
Образование	170840	169461	166152
Хуманно здравеопазване и социална работа	139875	140728	141147
Култура, спорт и развлечения	33608	34169	35465
Други дейности	37445	38046	38767

<sup>1</sup> Предварителни данни.



Таблица 2

**Средна брутна месечна работна заплата на наетите лица по трудово и служебно правоотношение по икономически дейности през 2016 година<sup>1</sup>**

Икономически дейности	2016 (Левове)		
	април	май	юни
<b>Общо</b>	<b>962</b>	<b>942</b>	<b>936</b>
Селско, горско и рибно стопанство	760	736	823
Добивна промишленост	1336	1345	1519
Преработваща промишленост	836	834	842
Производство и разпределение на електрическа и топлинна енергия и на газообразни горива	1633	1667	1640
Доставяне на води; канализационни услуги, управление на отпадъци и възстановяване	792	796	790
Строителство	766	754	773
Търговия; ремонт на автомобили и мотоциклети	881	879	874
Транспорт, складиране и пощи	876	890	878
Хотелиерство и ресторантьорство	596	613	575
Създаване и разпространение на информация и творчески продукти; далекосъобщения	2185	2117	2173
Финансови и застрахователни дейности	1979	1627	1686
Операции с недвижими имоти	914	897	883
Професионални дейности и научни изследвания	1342	1353	1357
Административни и спомагателни дейности	720	737	717
Държавно управление; държавно обществено осигуряване	1228	985	985
Образование	881	941	856
Хуманно здравеопазване и социална работа	1014	1021	998
Култура, спорт и развлечения	839	825	775
Други дейности	689	667	658

<sup>1</sup> Предварителни данни.