

НАЕТИ ЛИЦА И СРЕДНА БРУТНА ЗАПЛАТА ПРЕЗ ЧЕТВЪРТТО ТРИМЕСЕЧИЕ НА 2014 ГОДИНА

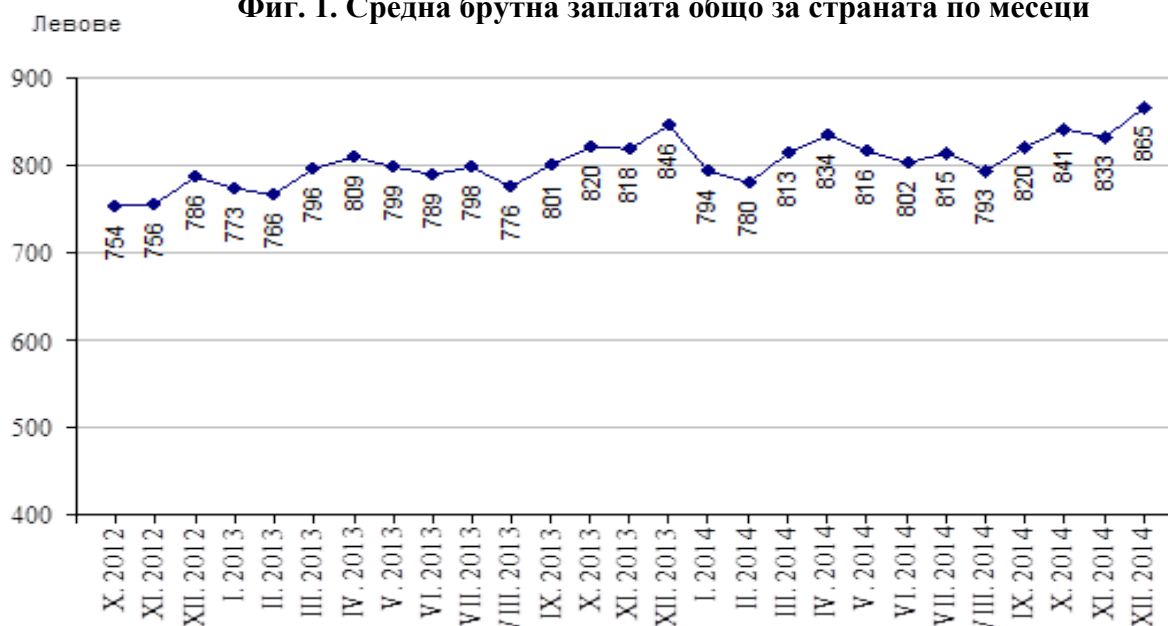
По предварителни данни на Националния статистически институт **наетите лица по трудово и служебно правоотношение** към края на декември 2014 г. намаляват с 47.4 хил., или с 2.1% спрямо края на септември 2014 г., като достигат 2.20 милиона. Спрямо края на третото тримесечие на 2014 г. през четвъртото тримесечие на 2014 г. най-голямо намаление на наетите лица се наблюдава в икономическите дейности „Хотелиерство и ресторантьорство” - с 20.1%, „Селско, горско и рибно стопанство” - с 9.9%, и „Култура, спорт и развлечения” - с 6.9%. Увеличение на наетите лица по трудово и служебно правоотношение е регистрирано в дейност „Търговия, ремонт на автомобили и мотоциклети” - с 1.1%.

В структурата на наетите лица по икономически дейности най-голям е относителният дял на наетите по трудово и служебно правоотношение в дейностите „Преработваща промишленост” и „Търговия, ремонт на автомобили и мотоциклети” - съответно 22.2 и 17.7%.

В края на декември 2014 г. наетите лица по трудово и служебно правоотношение са с 4.5 хил., или с 0.2% по-малко в сравнение с края на декември 2013 г., като най-голямо намаление на наетите се наблюдава в икономическите дейности „Административни и спомагателни дейности” - с 9.6 хил., „Строителство” - с 4.8 хил., и „Транспорт, складиране и пощи” - с 3.4 хиляди. В процентно изражение намалението е най-значително в икономическите дейности „Административни и спомагателни дейности” - със 7.8%, „Други дейности” - с 6.0%, и „Доставяне на води; канализационни услуги, управление на отпадъци и възстановяване” - с 4.6%. Най-голямо увеличение на наетите лица в края на декември 2014 г. спрямо края на декември 2013 г. има в икономическата дейност „Преработваща промишленост” - с 6.7 хил., а в проценти - в икономическите дейности „Професионални дейности и научни изследвания” и „Създаване и разпространение на информация и творчески продукти; далекосъобщения” - по 3.0%.

Средната брутна месечна работна заплата за октомври 2014 г. е 841 лв., за ноември - 833 лв., и за декември - 865 лева.

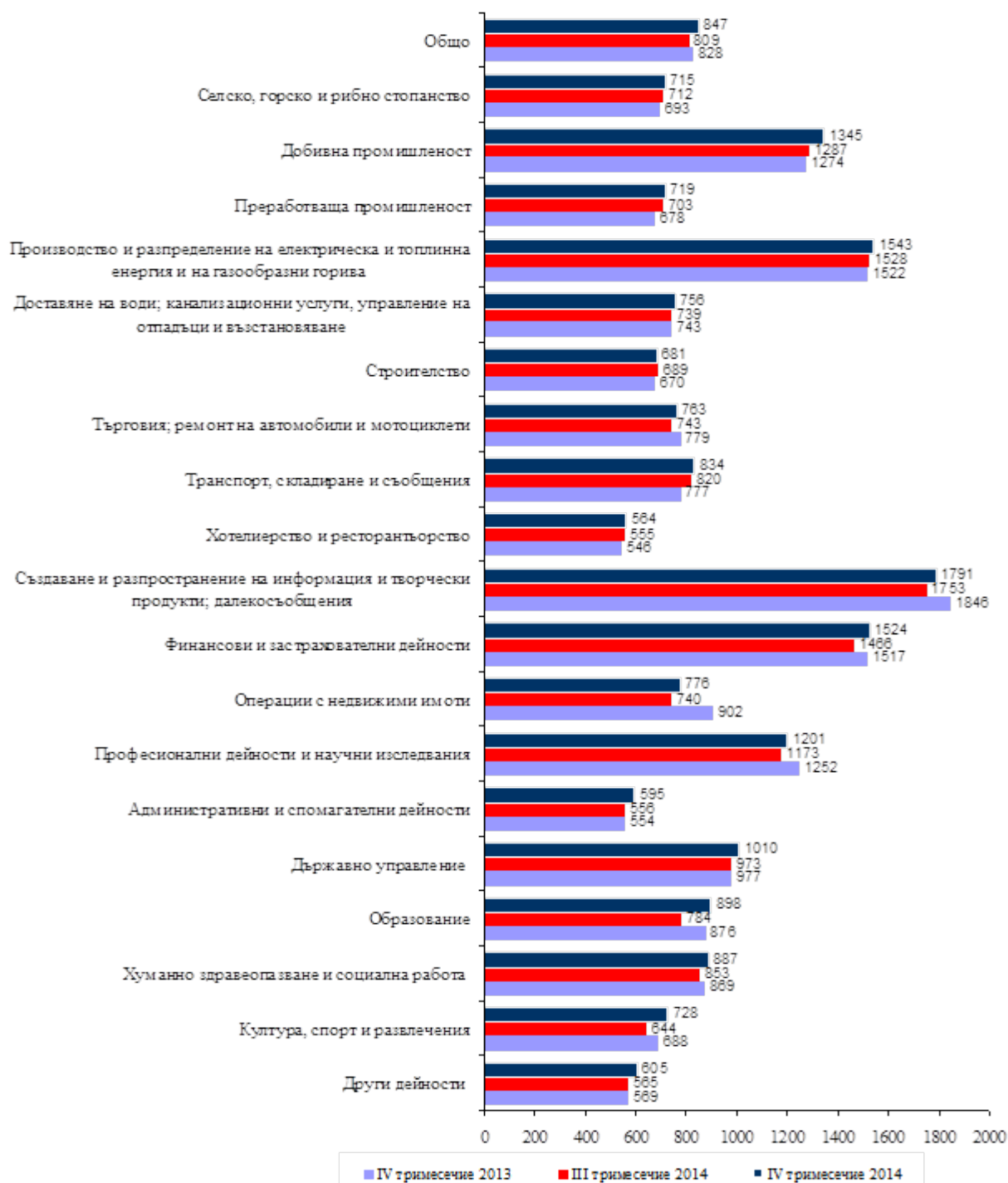
Фиг. 1. Средна брутна заплата общо за страната по месеци





През четвъртото тримесечие на 2014 г. средната месечна работна заплата е 847 лв. и нараства спрямо третото тримесечие на 2014 г. с 4.7%. Икономическите дейности, в които е регистрирано най-голямо увеличение на средната месечна работна заплата, са „Образование” - с 14.5%, и „Култура, спорт и развлечения” - с 13.0%.

Фиг. 2. Средна брутна месечна работна заплата по икономически дейности - левове





През четвъртото тримесечие на 2014 г. средната месечна работна заплата нараства с 2.3% спрямо четвъртото тримесечие на 2013 г., като най-голямо е увеличението в икономическите дейности „Административни и спомагателни дейности” - със 7.4%, „Транспорт, складиране и пощи” - със 7.3%, и „Други дейности” - с 6.3%. С най-значителен спад за този период е средната месечна заплата в икономическата дейност „Операции с недвижими имоти” - с 14.0%.

Икономическите дейности с най-високо средно месечно трудово възнаграждение на наетите лица по трудово и служебно правоотношение през четвъртото тримесечие на 2014 г. са:

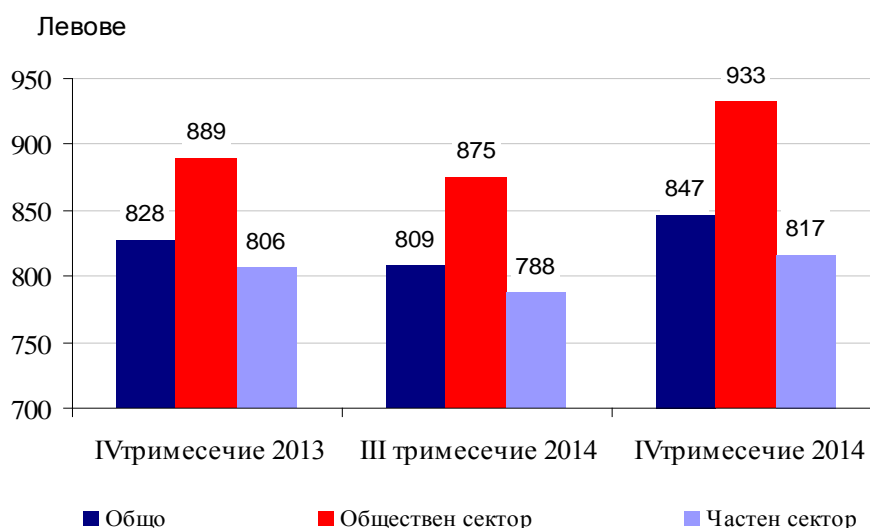
- „Създаване и разпространение на информация и творчески продукти; далекосъобщения” - 1 791 лв.
- „Производство и разпределение на електрическа и топлинна енергия и на газообразни горива” - 1 543 лв.
- „Финансови и застрахователни дейности” - 1 524 лева.

Най-ниско платени са били наетите лица в икономическите дейности:

- „Хотелиерство и ресторантьорство” - 564 лв.
- „Административни и спомагателни дейности” - 595 лв.
- „Други дейности” - 605 лева.

Спрямо същия период на предходната година средната месечна работна заплата през четвъртото тримесечие на 2014 г. в общественния сектор нараства с 4.9%, а в частния сектор - с 1.4%.

Фиг. 3. Средна брутна месечна работна заплата по сектори





Методологични бележки

Данните са получени от тримесечното Наблюдение на наетите лица, отработеното време, средствата за работна заплата и други разходи за труд, което има за цел да изследва текущото състояние и динамика на основни аспекти на пазара на труда. Наблюдението е репрезентативно, като се използва стратифицирана случайна извадка от предприятия. Генералната съвкупност се стратифицира по следните критерии: териториален признак - 28 административни области, икономическа дейност по КИД - 2008, размер на предприятието според броя на наетите лица.

Методологията на тримесечното наблюдение на наетите лица, отработеното време, средствата за работна заплата и други разходи за труд, както и актуални данни, могат да бъдат намерени на интернет сайта на НСИ:

<http://www.nsi.bg/sites/методология>

<http://www.nsi.bg/данни>



Приложение

Таблица 1

Наети лица по трудово и служебно правоотношение по икономически дейности през 2014 година¹

(Списъчен брой в края на месеца)

Икономически дейности	2014		
	октомври	ноември	декември
Общо	2225109	2216111	2203127
Селско, горско и рибно стопанство	72623	70336	66643
Добивна промишленост	23978	23922	23563
Преработваща промишленост	491799	492149	488736
Производство и разпределение на електрическа и топлинна енергия и на газообразни горива	30734	30772	30523
Доставяне на води; канализационни услуги, управление на отпадъци и възстановяване	34766	34836	34677
Строителство	127528	125120	121589
Търговия; ремонт на автомобили и мотоциклети	388962	391335	389959
Транспорт, складиране и пощи	130424	129338	128747
Хотелиерство и ресторантьорство	101789	96586	96425
Създаване и разпространение на информация и творчески продукти; далекосъобщения	70029	70153	70137
Финансови и застрахователни дейности	56291	56368	56435
Операции с недвижими имоти	22622	22279	22161
Професионални дейности и научни изследвания	74674	74418	74171
Административни и спомагателни дейности	110244	110458	113050
Държавно управление; държавно обществено осигуряване	114691	114529	114052
Образование	170639	171068	169825
Хуманно здравеопазване и социална работа	138446	138466	138126
Култура, спорт и развлечения	31998	31358	31633
Други дейности	32872	32620	32675

¹ Предварителни данни.



Таблица 2

Средна месечна брутна заплата на наетите лица по трудово и служебно правоотношение по икономически дейности през 2014 година¹

(Левове)

Икономически дейности	2014		
	октомври	ноември	декември
Общо	841	833	865
Селско, горско и рибно стопанство	719	689	737
Добивна промишленост	1273	1265	1499
Преработваща промишленост	706	722	729
Производство и разпределение на електрическа и топлинна енергия и на газообразни горива	1500	1522	1607
Доставяне на води; канализационни услуги, управление на отпадъци и възстановяване	739	751	777
Строителство	675	689	678
Търговия; ремонт на автомобили и мотоциклети	744	756	789
Транспорт, складиране и пощи	813	833	856
Хотелиерство и ресторантьорство	561	551	582
Създаване и разпространение на информация и творчески продукти; далекосъобщения	1822	1755	1796
Финансови и застрахователни дейности	1439	1535	1597
Операции с недвижими имоти	758	769	800
Професионални дейности и научни изследвания	1158	1214	1230
Административни и спомагателни дейности	586	594	605
Държавно управление; държавно обществено осигуряване	1190	904	934
Образование	898	837	961
Хуманно здравеопазване и социална работа	861	903	898
Култура, спорт и развлечения	757	697	728
Други дейности	605	604	607

¹ Предварителни данни.