



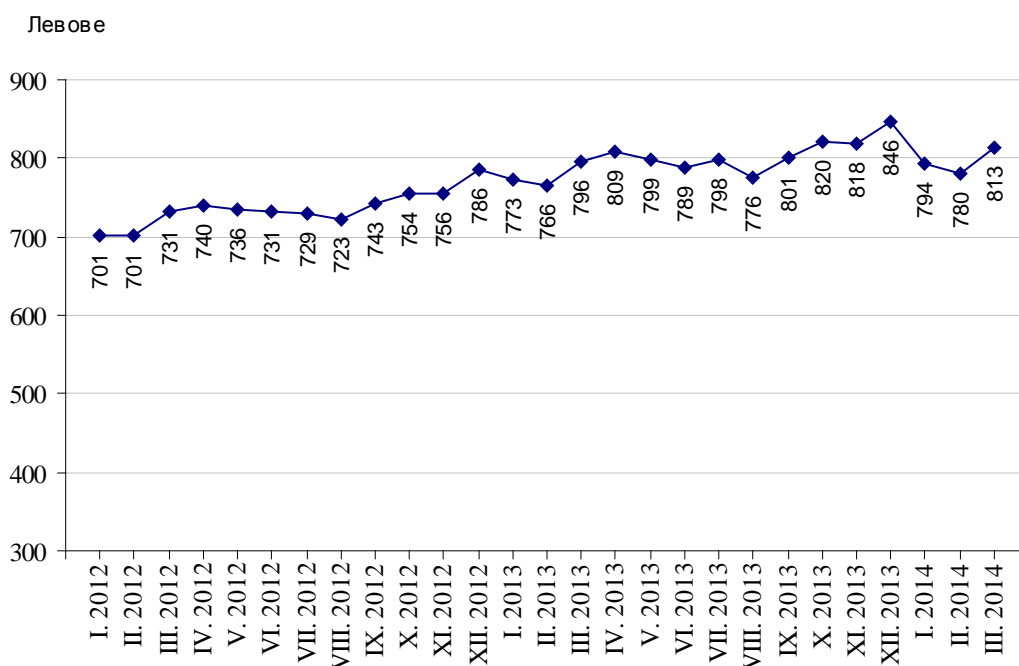
## НАЕТИ ЛИЦА И СРЕДНА БРУТНА ЗАПЛАТА ПРЕЗ ПЪРВОТО ТРИМЕСЕЧИЕ НА 2014 ГОДИНА

По предварителни данни на Националния статистически институт (НСИ) **наетите лица по трудово и служебно правоотношение** към края на март 2014 г. се увеличават с 8.5 хил., или с 0.4% спрямо края на декември 2013 г., като достигат 2.22 милиона. Спрямо края на четвъртото тримесечие на 2013 г. най-голямо увеличение на наетите лица се наблюдава в икономическите дейности „Селско, горско и рибно стопанство” - с 6.6%, „Професионални дейности и научни изследвания” - с 3.1%, и „Създаване и разпространение на информация и творчески продукти; далекосъобщения” - с 2.9%. Най-голямо намаление на наетите лица по трудово и служебно правоотношение е регистрирано в „Административни и спомагателни дейности” - с 6.9%, и в „Доставяне на води; канализационни услуги, управление на отпадъци и възстановяване” - с 3.4%.

В структурата на наетите лица по икономически дейности най-голям е относителният дял на наетите по трудово и служебно правоотношение в дейностите „Преработваща промишленост” и „Търговия, ремонт на автомобили и мотоциклети” - съответно 21.9 и 17.4%.

В края на март 2014 г. наетите лица по трудово и служебно правоотношение са с 14.5 хил., или с 0.7% по-малко в сравнение със същия период на предходната година, като най-голямо намаление на наетите се наблюдава в икономическите дейности „Административни и спомагателни дейности” - с 20.2 хил., „Други дейности” - с 1.8 хил., и „Доставяне на води; канализационни услуги, управление на отпадъци и възстановяване” - с 1.4 хиляди. В процентно изражение намалението е най-значително в икономическите дейности „Административни и спомагателни дейности” - с 15.1%, и „Други дейности” - с 5.0%

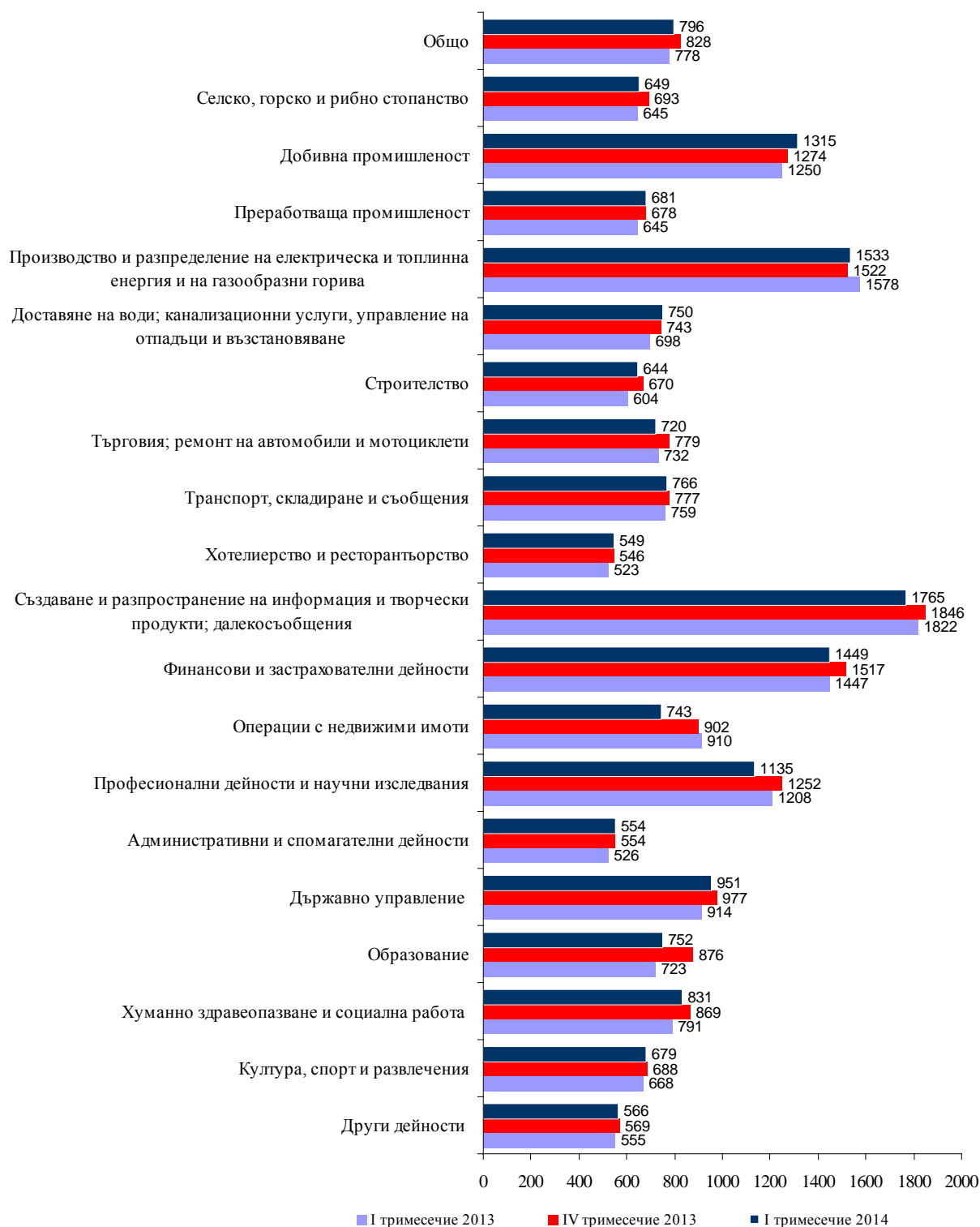
**Средната брутна месечна работна заплата** за януари 2014 г. е 794 лв., за февруари - 780 лв. и за март - 813 лева.





През първото тримесечие на 2014 г. средната месечна работна заплата намалява спрямо четвъртото тримесечие на 2013 г. с 3.9% и достига 796 лева. Икономическите дейности, в които е регистрирано най-голямо намаление на средната месечна работна заплата, са: „Операции с недвижими имоти” - със 17.6%, „Образование” - с 14.2%, и „Търговия; ремонт на автомобили и мотоциклети” - със 7.6%.

**Фиг. 2. Средна брутна месечна работна заплата по икономически дейности - левове**





През първото тримесечие на 2014 г. средната месечна работна заплата нараства с 2.3% спрямо първото тримесечие на 2013 г., като най-голямо е увеличението в икономическите дейности „Доставяне на води; канализационни услуги, управление на отпадъци и възстановяване” - със 7.4%, „Строителство” - с 6.6%, и „Преработваща промишленост” - с 5.6%.

Най-високо средно месечно трудово възнаграждение през първото тримесечие на 2014 г. са получили наетите лица по трудово и служебно правоотношение в следните икономически дейности:

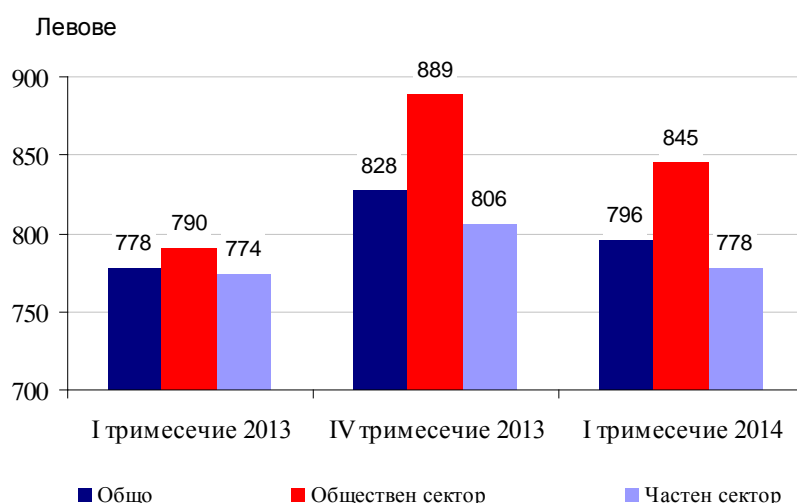
- „Създаване и разпространение на информация и творчески продукти; далекосъобщения” - 1 765 лева;
- „Производство и разпределение на електрическа и топлинна енергия и на газообразни горива” - 1 533 лева;
- „Финансови и застрахователни дейности” - 1 449 лева.

Най-ниско платени са били наетите лица в икономическите дейности:

- „Хотелиерство и ресторантьорство” - 549 лева;
- „Административни и спомагателни дейности” - 554 лева;
- „Други дейности” - 566 лева.

Спрямо същия период на предходната година средната месечна работна заплата през първото тримесечие на 2014 г. в общественя сектор нараства със 7.0%, а в частния сектор - с 0.5%.

**Фиг. 3. Средна брутна месечна работна заплата по сектори**





### Методологични бележки

Данните са получени от тримесечното Наблюдение на наетите лица, отработеното време, средствата за работна заплата и други разходи за труд, което има за цел да изследва текущото състояние и динамика на основни аспекти на пазара на труда. Наблюдението е репрезентативно, като се използва стратифицирана случайна извадка от предприятия. Генералната съвкупност се стратифицира по следните критерии: териториален признак - 28 административни области, икономическа дейност по КИД - 2008 и размер на предприятието според броя на наетите лица.

Методологията на тримесечното наблюдение на наетите лица, отработеното време, средствата за работна заплата и други разходи за труд, както и актуални данни, могат да бъдат намерени на интернет страницата на НСИ - <http://www.nsi.bg/otrasal-metodologia.php?otr=26>.



Приложение

Таблица 1

Наети лица по трудово и служебно правоотношение по  
икономически дейности през 2014 година<sup>1</sup>

(Списъчен брой в края на месеца)

Икономически дейности	2014		
	януари	февруари	март
<b>Общо</b>	2211578	2213618	2216090
Селско, горско и рибно стопанство	64630	65593	69975
Добивна промишленост	23605	23587	23744
Преработваща промишленост	484758	485442	486322
Производство и разпределение на електрическа и топлинна енергия и на газообразни горива	30822	30763	30787
Доставяне на води; канализационни услуги, управление на отпадъци и възстановяване	35271	35130	35102
Строителство	124201	125330	126152
Търговия; ремонт на автомобили и мотоциклети	386965	386872	386596
Транспорт, складиране и пощи	133310	133197	132509
Хотелиерство и ресторантьорство	94530	94465	95777
Създаване и разпространение на информация и творчески продукти; далекосъобщения	69784	70108	70008
Финансови и застрахователни дейности	56863	56074	56497
Операции с недвижими имоти	23325	23154	23175
Професионални дейности и научни изследвания	73854	73796	74199
Административни и спомагателни дейности	121006	119878	114224
Държавно управление; държавно обществено осигуряване	115110	115731	115697
Образование	169357	169735	169510
Хуманно здравеопазване и социална работа	138299	138367	138376
Култура, спорт и развлечения	32228	32490	32968
Други дейности, неклаифицирани другаде	33660	33906	34472

<sup>1</sup> Предварителни данни.



Таблица 2

Средна месечна работна заплата на наетите по трудово и служебно правоотношение по икономически дейности през 2014 година<sup>1</sup>

Икономически дейности	(Левове)		
	2014		
	януари	февруари	март
<b>Общо</b>	<b>794</b>	<b>780</b>	<b>813</b>
Селско, горско и рибно стопанство	628	634	684
Добивна промишленост	1284	1133	1528
Преработваща промишленост	669	671	703
Производство и разпределение на електрическа и топлинна енергия и на газообразни горива	1504	1573	1522
Доставяне на води; канализационни услуги, управление на отпадъци и възстановяване	722	744	785
Строителство	627	632	671
Търговия; ремонт на автомобили и мотоциклети	722	709	728
Транспорт, складиране и пощи	754	775	770
Хотелиерство и ресторантьорство	550	536	561
Създаване и разпространение на информация и творчески продукти; далекосъобщения	1746	1716	1832
Финансови и застрахователни дейности	1441	1423	1484
Операции с недвижими имоти	732	725	770
Професионални дейности и научни изследвания	1104	1131	1169
Административни и спомагателни дейности	545	538	579
Държавно управление; държавно обществено осигуряване	1087	876	892
Образование	751	747	759
Хуманно здравеопазване и социална работа	818	821	854
Култура, спорт и развлечения	691	646	701
Други дейности, неклассифицирани другаде	563	561	573

<sup>1</sup> Предварителни данни.