



НАЕТИ ЛИЦА И СРЕДНА РАБОТНА ЗАПЛАТА ПРЕЗ ВТОРОТО ТРИМЕСЕЧИЕ НА 2013 ГОДИНА

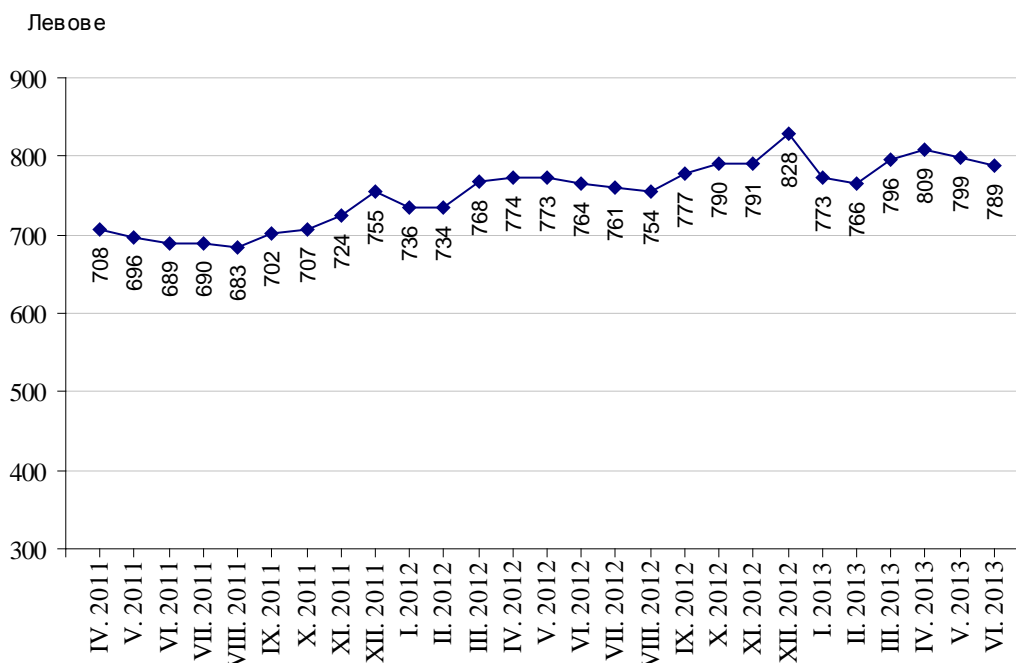
По предварителни данни на Националния статистически институт (НСИ) **наетите лица по трудово и служебно правоотношение** към края на юни 2013 г. се увеличават със 74.9 хил., или с 3.4% спрямо края на март 2013 г., като достигат 2.31 милиона. Спрямо края на първото тримесечие на 2013 г. най-голямо увеличение на наетите лица се наблюдава в икономическите дейности със сезонен характер: „Хотелиерство и ресторантьорство” - с 52.9%, „Култура, спорт и развлечения” - с 13.6%, и „Селско, горско и рибно стопанство” - с 10.5%. Намаление на наетите лица по трудово и служебно правоотношение е регистрирано в „Образование” - с 2.0%, и „Административни и спомагателни дейности” - с 0.4%.

В структурата на наетите лица по икономически дейности най-голям е относителният дял на наетите по трудово и служебно правоотношение в дейностите „Преработваща промишленост” и „Търговия, ремонт на автомобили и мотоциклети” - съответно 21.3 и 16.7%.

В края на юни 2013 г. наетите лица по трудово и служебно правоотношение са с 13.3 хил., или с 0.6% по-малко в сравнение със същия период на предходната година, като най-голямо намаление на наетите се наблюдава в икономическите дейности „Преработваща промишленост” - с 15.6 хил., и „Търговия; ремонт на автомобили и мотоциклети” - с 8.7 хиляди. В процентно изражение намалението е най-значително в икономическите дейности „Други дейности” - със 7.8%, и „Строителство” - с 4.9%.

Средната месечна работна заплата за месец април 2013 г. е 809 лв., за май - 799 лв., и за юни - 789 лева.

Фиг. 1. Средна работна заплата общо за страната по месеци





www.nsi.bg

През второто тримесечие на 2013 г. средната месечна работна заплата се увеличава спрямо първото тримесечие на 2013 г. с 2.7% до 799 лева. Икономическите дейности, в които е регистрирано най-голямо увеличение на средната месечна работна заплата, са „Строителство” - с 8.1%, и „Образование” - със 7.5%.

Фиг. 2. Средна месечна работна заплата по икономически дейности (левове)





www.nsi.bg

През второто тримесечие на 2013 г. средната месечна работна заплата нараства с 3.8% спрямо второто тримесечие на 2012 г., като най-голямо е увеличението в икономическите дейности „Селско, горско и рибно стопанство” - с 20.7%, „Държавно управление” - с 9.3%, и „Образование” - с 8.2%.

Най-високо средномесечно трудово възнаграждение през второто тримесечие на 2013 г. са получили наетите лица по трудово и служебно правоотношение в следните икономически дейности:

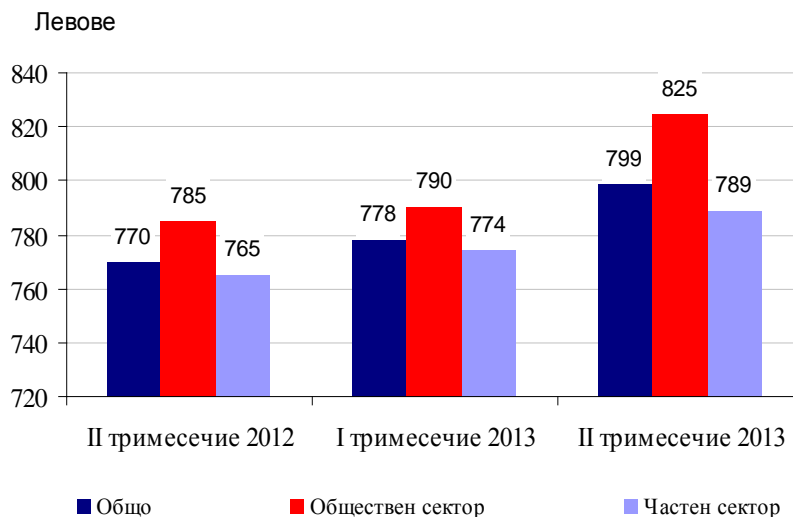
- „Създаване и разпространение на информация и творчески продукти; далекосъобщения” - 1 790 лева;
- „Финансови и застрахователни дейности” - 1 526 лева;
- „Производство и разпределение на електрическа и топлинна енергия и на газообразни горива” - 1 524 лева.

Най-нископлатени са били наетите лица в икономическите дейности:

- „Административни и спомагателни дейности” - 534 лева;
- „Хотелиерство и ресторантьорство” - 540 лева;
- „Други дейности” - 592 лева.

Спрямо същия период на предходната година средната месечна работна заплата през второто тримесечие на 2013 г. в обществения сектор нараства с 5.1%, а в частния сектор - с 3.1%.

Фиг. 3. Средна месечна работна заплата по сектори





Методологични бележки

Данните са получени от тримесечното Наблюдение на наетите лица, отработеното време, средствата за работна заплата и други разходи за труд, което има за цел да изследва текущото състояние и динамика на основни аспекти на пазара на труда. Наблюдението е репрезентативно, като се използва стратифицирана случайна извадка от предприятия. Генералната съвкупност се стратифицира по следните критерии: териториален признак - 28 административни области, икономическа дейност по КИД - 2008, размер на предприятието според броя на наетите лица.

Методологията на тримесечното наблюдение на наетите лица, отработеното време, средствата за работна заплата и други разходи за труд, както и актуални данни, могат да бъдат намерени на интернет сайта на НСИ - <http://www.nsi.bg/otrasal-metodologia.php?otr=26>.



Приложение

Таблица 1

Наети лица по трудово и служебно правоотношение по
икономически дейности през 2013 година¹

(Списъчен брой в края на месеца)

Икономически дейности	2013		
	Април	Май	Юни
Общо	2248925	2280139	2305513
Селско, горско и рибно стопанство	69916	71916	73517
Добивна промишленост	24589	24613	24764
Преработваща промишленост	488675	489275	490759
Производство и разпределение на електрическа и топлинна енергия и на газообразни горива	30521	30564	30681
Доставяне на води; канализационни услуги, управление на отпадъци и възстановяване	37143	37277	37263
Строителство	129595	130306	130939
Търговия; ремонт на автомобили и мотоциклети	383030	384599	385648
Транспорт, складиране и пощи	133736	134219	135167
Хотелиерство и ресторантьорство	106305	128560	148078
Създаване и разпространение на информация и творчески продукти; далекосъобщения	67647	67620	67629
Финансови и застрахователни дейности	55900	56070	56273
Операции с недвижими имоти	23241	23426	23790
Професионални дейности и научни изследвания	72210	72036	72005
Административни и спомагателни дейности	133366	134126	133994
Държавно управление; държавно обществено осигуряване	116061	116390	116482
Образование	168593	167755	165235
Хуманно здравеопазване и социална работа	138239	138862	139547
Култура, спорт и развлечения	34003	36079	37242
Други дейности, неklasифицирани другаде	36155	36446	36500

¹Предварителни данни.



Таблица 2

Средна месечна работна заплата на наетите по трудово и служебно правоотношение по икономически дейности през 2013 година¹

(Левове)

Икономически дейности	2013		
	Април	Май	Юни
Общо	809	799	789
Селско, горско и рибно стопанство	683	654	712
Добивна промишленост	1078	1156	1361
Преработваща промишленост	653	665	672
Производство и разпределение на електрическа и топлинна енергия и на газообразни горива	1535	1548	1489
Доставяне на води; канализационни услуги, управление на отпадъци и възстановяване	702	731	707
Строителство	647	654	657
Търговия; ремонт на автомобили и мотоциклети	775	770	758
Транспорт, складиране и пощи	767	812	759
Хотелиерство и ресторантьорство	522	562	534
Създаване и разпространение на информация и творчески продукти; далекосъобщения	1764	1796	1810
Финансови и застрахователни дейности	1698	1400	1481
Операции с недвижими имоти	909	887	865
Професионални дейности и научни изследвания	1235	1219	1237
Административни и спомагателни дейности	527	546	530
Държавно управление; държавно обществено осигуряване	1087	880	867
Образование	772	810	747
Хуманно здравеопазване и социална работа	825	827	804
Култура, спорт и развлечения	676	662	618
Други дейности, неklasифицирани другаде	605	588	582

¹Предварителни данни.