



НАЕТИ ЛИЦА И СРЕДНА РАБОТНА ЗАПЛАТА, ЧЕТВЪРТО ТРИМЕСЕЧИЕ НА 2011 ГОДИНА

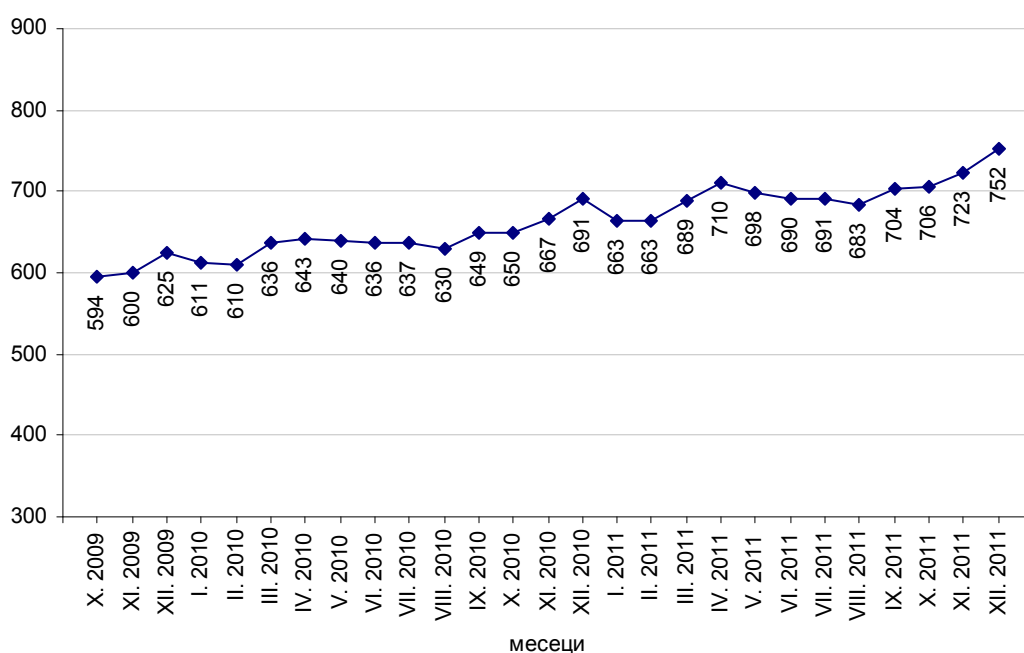
По предварителни данни на Националния статистически институт (НСИ) **наетите лица по трудово и служебно правоотношение** към края на декември 2011 г. намаляват с 56.4 хил., или с 2.6% спрямо края на септември 2011 г., като достигат 2.13 милиона. Спрямо края на третото тримесечие на 2011 г. най-голямо намаление на наетите лица се наблюдава в икономическите дейности „Хотелиерство и ресторантьорство” - със 17.4%, „Селско, горско и рибно стопанство” - с 14.0%, и „Строителство” - с 5.0%. Увеличението на наетите лица по трудово и служебно правоотношение е най-голямо в дейност „Административни и спомагателни дейности” - с 2.4%.

В структурата на наетите лица по икономически дейности най-голям е относителният дял на наетите по трудово и служебно правоотношение в дейностите „Преработваща промишленост” и „Търговия, ремонт на автомобили и мотоциклети” - съответно 22.7 и 18.1%.

В края на декември 2011 г. наетите лица по трудово и служебно правоотношение са с 15.4 хил., или с 0.7% по-малко в сравнение със същия период на предходната година, като най-голямо намаление на наетите се наблюдава в икономическите дейности „Преработваща промишленост” - с 18.9 хил., „Търговия, ремонт на автомобили и мотоциклети” - с 11.7 хил. и „Строителство” - с 8.9 хиляди. В процентно изражение намалението е най-голямо в икономическите дейности „Строителство” - с 6.7%, „Производство и разпределение на електрическа и топлинна енергия и на газообразни горива” - с 5.7%, и „Преработваща промишленост” - с 3.8%.

Средната месечна работна заплата за октомври е 706 лв., за ноември - 723 лв., и за декември 2011 г. - 752 лева.

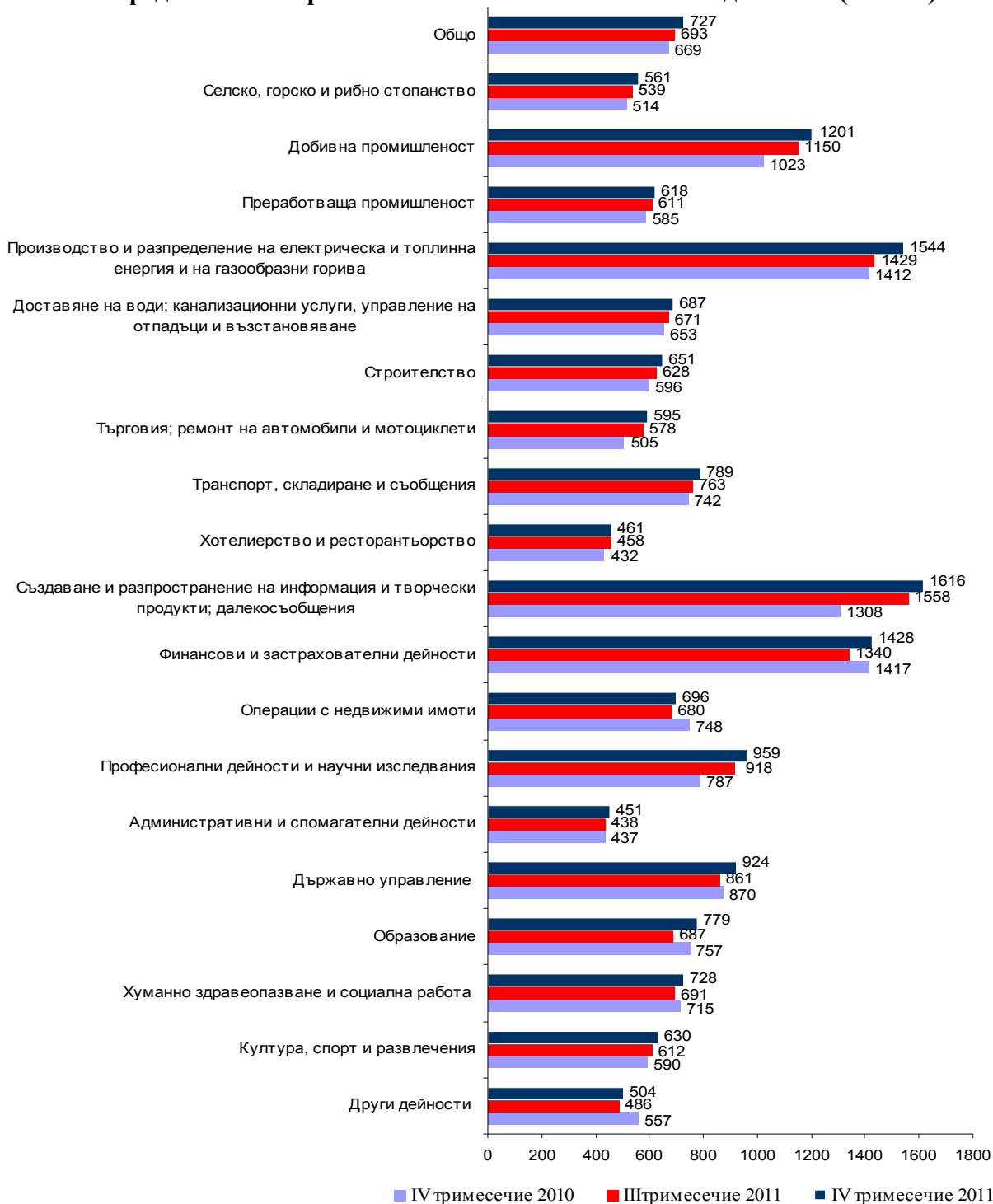
Левове **Фиг. 1. Средна работна заплата общо за страната по месеци**





През четвъртото тримесечие на 2011 г. средната месечна работна заплата се увеличава спрямо третото тримесечие на 2011 г. с 4.9% до 727 лева. Икономическите дейности, в които е регистрирано най-голямо увеличение на средната месечна работна заплата, са: „Образование” - с 13.4%, „Производство и разпределение на електрическа и топлинна енергия и на газообразни горива” - с 8.0%, и „Държавно управление” - със 7.3%.

Фиг. 2. Средна месечна работна заплата по икономически дейности (левове)





През четвъртото тримесечие на 2011 г. средната месечна работна заплата нараства с 8.7% спрямо четвъртото тримесечие на 2010 г., като най-голямо е увеличението в икономическите дейности „Създаване и разпространение на информация и творчески продукти; далекосъобщения” - с 23.5%, и „Професионални дейности и научни изследвания” - с 21.9%.

Най-високо средно месечно трудово възнаграждение през четвъртото тримесечие на 2011 г. са получили наетите лица по трудово и служебно правоотношение в следните икономически дейности:

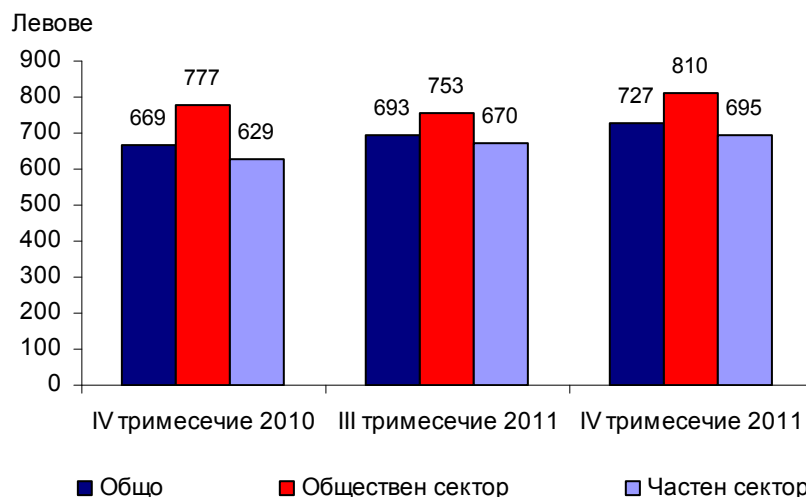
- „Създаване и разпространение на информация и творчески продукти; далекосъобщения” - 1 616 лева;
- „Производство и разпределение на електрическа и топлинна енергия и на газообразни горива” - 1 544 лева;
- „Финансови и застрахователни дейности” - 1 428 лева.

Най-ниско платени са били наетите лица в икономическите дейности:

- „Административни и спомагателни дейности” - 451 лева;
- „Хотелиерство и ресторантьорство” - 461 лева;
- „Други дейности” - 504 лева.

Спрямо четвъртото тримесечие на 2010 г. средната месечна работна заплата през четвъртото тримесечие на 2011 г. в общественния сектор нараства с 4.2%, а в частния сектор - с 10.5%.

Фиг. 3. Средна месечна работна заплата по сектори





Методологични бележки

Данните са получени от тримесечното Наблюдение на наетите лица, отработеното време, средствата за работна заплата и други разходи за труд, което има за цел да изследва текущото състояние и динамика на основни аспекти на пазара на труда. Наблюдението е репрезентативно, като се използва стратифицирана случайна извадка от предприятия. Генералната съвкупност се стратифицира по следните критерии: териториален признак - 28 административни области, икономическа дейност по КИД - 2008, размер на предприятието според броя на наетите лица.

Методологията на тримесечното наблюдение на наетите лица, отработеното време, средствата за работна заплата и други разходи за труд, както и актуални данни, могат да бъдат намерени на интернет сайта на НСИ - <http://www.nsi.bg/otrasal-metodologia.php?otr=26>.



ПРИЛОЖЕНИЕ

Таблица 1

**Наети лица по трудово и служебно правоотношение по
икономически дейности през 2011 година¹**

(Списъчен брой в края на месеца)

Икономически дейности	Октомври	Ноември	Декември
Общо	2171257	2156531	2132376
Селско, горско и рибно стопанство	64607	60151	56564
Добивна промишленост	25367	25124	24780
Преработваща промишленост	493808	489353	483195
Производство и разпределение на електрическа и топлинна енергия и на газообразни горива	30423	30407	30291
Доставяне на води; канализационни услуги, управление на отпадъци и възстановяване	34571	34392	34065
Строителство	131840	130692	125368
Търговия; ремонт на автомобили и мотоциклети	388367	387412	386144
Транспорт, складиране и пощи	125282	124662	122437
Хотелиерство и ресторантьорство	87430	84880	85786
Създаване и разпространение на информация и творчески продукти; далекосъобщения	62462	62630	62357
Финансови и застрахователни дейности	54842	55001	54800
Операции с недвижими имоти	19758	18814	18963
Професионални дейности и научни изследвания	62074	62119	61824
Административни и спомагателни дейности	115835	116542	114173
Държавно управление; държавно обществено осигуряване	116881	116910	115866
Образование	168119	168537	167261
Хуманно здравеопазване и социална работа	131208	131274	130739
Култура, спорт и развлечения	28834	28425	28587
Други дейности, неklasифицирани другаде	29549	29206	29176

¹ Предварителни данни.



Таблица 2

Средна месечна работна заплата на наетите по трудово и служебно правоотношение по икономически дейности през 2011 година¹

Икономически дейности	(Левове)		
	Октомври	Ноември	Декември
Общо	706	723	752
Селско, горско и рибно стопанство	519	549	623
Добивна промишленост	1098	1216	1290
Преработваща промишленост	612	618	625
Производство и разпределение на електрическа и топлинна енергия и на газообразни горива	1489	1545	1597
Доставяне на води; канализационни услуги, управление на отпадъци и възстановяване	666	676	720
Строителство	647	662	643
Търговия; ремонт на автомобили и мотоциклети	585	590	609
Транспорт, складиране и пощи	762	781	825
Хотелиерство и ресторантьорство	455	453	476
Създаване и разпространение на информация и творчески продукти; далекосъобщения	1550	1587	1710
Финансови и застрахователни дейности	1325	1416	1544
Операции с недвижими имоти	683	688	718
Професионални дейности и научни изследвания	935	940	1003
Административни и спомагателни дейности	438	444	472
Държавно управление; държавно обществено осигуряване	866	966	940
Образование	776	745	816
Хуманно здравеопазване и социална работа	705	730	749
Култура, спорт и развлечения	619	631	642
Други дейности, неklasифицирани другаде	491	502	518

¹ Предварителни данни.