



НАЕТИ ЛИЦА И СРЕДНА РАБОТНА ЗАПЛАТА ЗА ЧЕТВЪРТТО ТРИМЕСЕЧИЕ НА 2010 ГОДИНА

По предварителни данни на Националния статистически институт (НСИ) **наетите лица по трудово и служебно правоотношение** към края на декември 2010 г. намаляват с 50 хил., или с 2.3% спрямо края на септември 2010 г., като достигат 2.15 милиона. Най-голямо намаление на наетите лица се наблюдава в икономическите дейности със сезонен характер: „Хотелиерство и ресторантьорство” - със 17.4%, „Селско, горско и рибно стопанство” - с 14.3%, и „Строителство” - с 6.9%. Спрямо края на третото тримесечие на 2010 г. най-голямо увеличение на наетите лица по трудово и служебно правоотношение се наблюдава в „Административни и спомагателни дейности” - с 6.2%, където нараства броят на наетите по програми и мерки за насърчаване на заетостта, ангажирани предимно с дейности по поддържане на чистотата на обществени места.

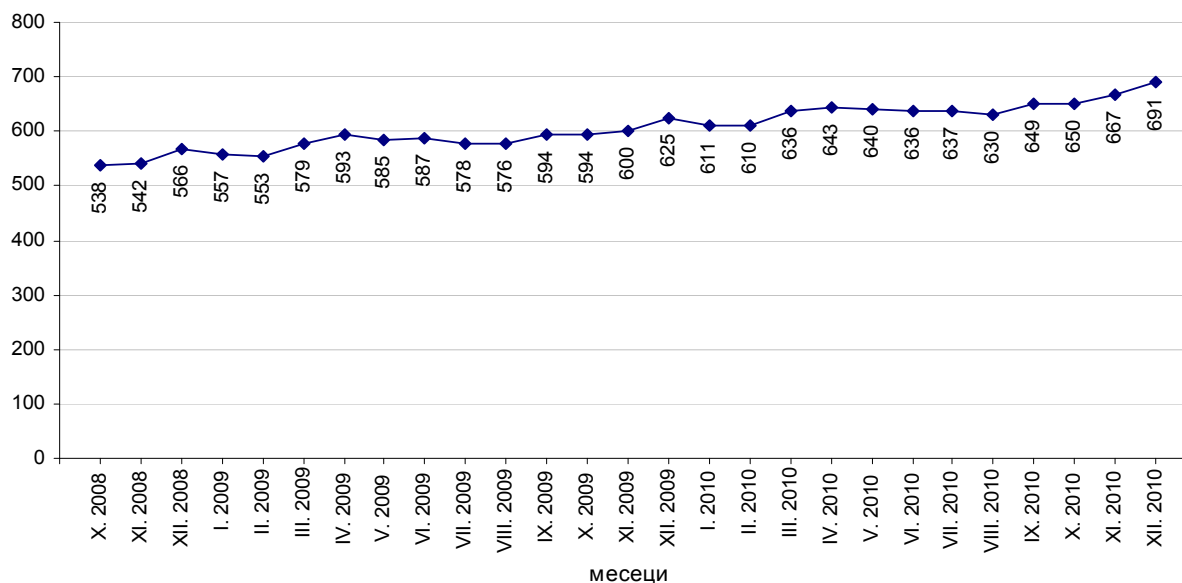
В структурата на наетите лица по икономически дейности най-голям е относителният дял на наетите лица по трудово и служебно правоотношение в дейностите „Преработваща промишленост” и „Търговия, ремонт на автомобили и мотоциклети” - съответно 23.4 и 18.5%. Същевременно обаче броят на наетите в тези дейности в края на годината е съответно с 2.3 и 1.0% по-малко в сравнение с края на септември 2010 година.

В края на декември 2010 г. наетите лица по трудово и служебно правоотношение са със 106 хил., или с 4.7% по-малко в сравнение със същия период на предходната година, като най-голямо намаление на наетите лица се наблюдава в икономическите дейности „Търговия, ремонт на автомобили и мотоциклети” - с 29 хил., „Строителство” - с 26 хил., и „Преработваща промишленост” - с 20 хиляди. В процентно изражение намалението е най-голямо в икономическите дейности „Строителство” - с 16.1%, „Хотелиерство и ресторантьорство” - с 12.9%, и „Професионални дейности и научни изследвания” - с 10.3%.

Средната месечна работна заплата за октомври, ноември и декември 2010 г. е съответно 650, 667 и 691 лева.

Левове

Фиг. 1. Средна работна заплата общо за страната по месеци

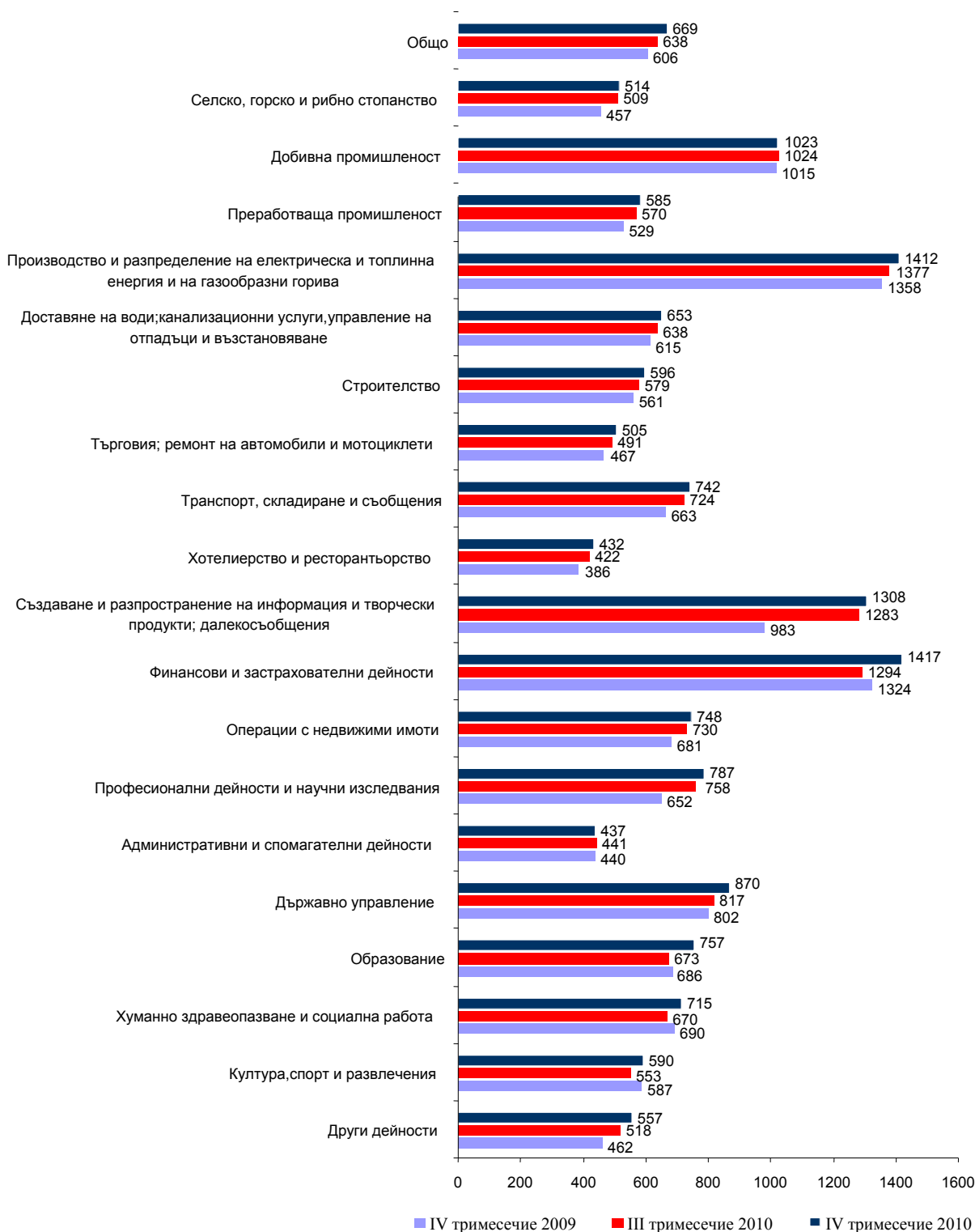




www.nsi.bg

През четвъртото тримесечие на 2010 г. средната месечна работна заплата нараства спрямо третото тримесечие с 4.9% и достига 669 лева. Икономическите дейности, в които е регистрирано най-голямо нарастване на средната месечна работна заплата, са: „Образование” - с 12.5%, „Финансови и застрахователни дейности” - с 9.5%, и „Други дейности” - със 7.5%.

Фиг. 2. Средна месечна работна заплата по икономически дейности - левове





www.nsi.bg

Намаление на средната работна заплата през четвъртото тримесечие на 2010 г. спрямо третото тримесечие се наблюдава в дейностите „Административни и спомагателни дейности” - с 0.9%, и „Добивна промишленост” - с 0.1%.

През четвъртото тримесечие на 2010 г. средната месечна работна заплата нараства с 10.4% спрямо същия период на предходната година, като най-голямо е увеличението в икономическите дейности „Създаване и разпространение на информация и творчески продукти; далекосъобщения” - с 33.1%, „Професионални дейности и научни изследвания” - с 20.7%, и „Други дейности” - с 20.6%.

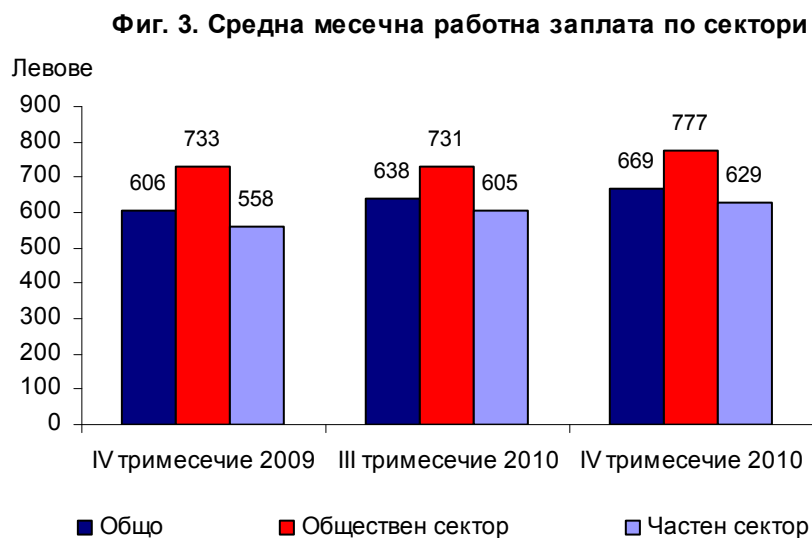
Най-високо средно месечно трудово възнаграждение през последните три месеца на 2010 г. са получили наетите лица по трудово и служебно правоотношение в следните икономически дейности:

- „Финансови и застрахователни дейности” - 1 417 лева;
- „Производство и разпределение на електрическа и топлинна енергия и на газообразни горива” - 1 412 лева;
- „Създаване и разпространение на информация и творчески продукти; далекосъобщения” - 1 308 лева.

Най-ниско платени са били наетите лица в икономическите дейности:

- „Хотелиерство и ресторантьорство” - 432 лева;
- „Административни и спомагателни дейности” - 437 лева;
- „Търговия, ремонт на автомобили и мотоциклети” - 505 лева.

Спрямо четвъртото тримесечие на 2009 г. средната месечна работна заплата в обществения сектор нараства с 6.0%, а в частния сектор - с 12.7%.





Методологични бележки

Данните са получени от тримесечното Наблюдение на наетите лица, отработеното време, средствата за работна заплата и други разходи за труд, което има за цел да изследва текущото състояние и динамика на основни аспекти на пазара на труда. Наблюдението е репрезентативно, като се използва стратифицирана случайна извадка от предприятия. Генералната съвкупност се стратифицира по следните критерии: териториален признак - 28 административни области, икономическа дейност по КИД - 2008, размер на предприятието според броя на наетите лица.

Методологията на тримесечното Наблюдение на наетите лица, отработеното време, средствата за работна заплата и други разходи за труд, както и актуални данни, могат да бъдат намерени на интернет сайта на НСИ - <http://www.nsi.bg/otrasal-metodologia.php?otr=26>.

Таблица 1

**Наети лица по трудово и служебно правоотношение по
икономически дейности през 2010 година¹**

Икономически дейности	(Списъчен брой в края на месеца)		
	Октомври	Ноември	Декември
Общо	2180432	2170241	2147792
Селско, горско и рибно стопанство	62717	60081	55351
Добивна промишленост	25781	25778	25471
Преработваща промишленост	511222	509205	502065
Производство и разпределение на електрическа и топлинна енергия и на газообразни горива	32555	32383	32132
Доставяне на води; канализационни услуги, управление на отпадъци и възстановяване	32263	32327	32258
Строителство	141923	139388	134305
Търговия; ремонт на автомобили и мотоциклети	400901	400371	397804
Транспорт, складиране и пощи	127124	126581	125918
Хотелиерство и ресторантьорство	84869	81667	81681
Създаване и разпространение на информация и творчески продукти; далекосъобщения	56695	56773	56534
Финансови и застрахователни дейности	52577	52726	52748
Операции с недвижими имоти	18285	18228	18399
Професионални дейности и научни изследвания	62012	61780	61510
Административни и спомагателни дейности	104736	104996	104933
Държавно управление; държавно обществено осигуряване	117513	117779	117314
Образование	166461	167205	166142
Хуманно здравеопазване и социална работа	127361	127726	127453
Култура, спорт и развлечения	27226	27065	27606
Други дейности, неklasифицирани другаде	28211	28182	28168

¹ Предварителни данни.



Таблица 2

Средна месечна работна заплата на наетите по трудово и служебно правоотношение по икономически дейности през 2010 година¹

(Левове)

Икономически дейности	Октомври	Ноември	Декември
Общо	650	667	691
Селско, горско и рибно стопанство	494	528	521
Добивна промишленост	953	979	1137
Преработваща промишленост	576	583	597
Производство и разпределение на електрическа и топлинна енергия и на газообразни горива	1355	1363	1518
Доставяне на води; канализационни услуги, управление на отпадъци и възстановяване	627	643	689
Строителство	591	610	587
Търговия; ремонт на автомобили и мотоциклети	495	500	519
Транспорт, складиране и пощи	714	747	764
Хотелиерство и ресторантьорство	427	428	442
Създаване и разпространение на информация и творчески продукти; далекосъобщения	1263	1298	1363
Финансови и застрахователни дейности	1292	1422	1535
Операции с недвижими имоти	730	732	780
Професионални дейности и научни изследвания	778	758	824
Административни и спомагателни дейности	428	430	453
Държавно управление; държавно обществено осигуряване	836	899	874
Образование	740	733	796
Хуманно здравеопазване и социална работа	698	730	718
Култура, спорт и развлечения	584	583	604
Други дейности, неklasифицирани другаде	522	544	605

¹Предварителни данни.