



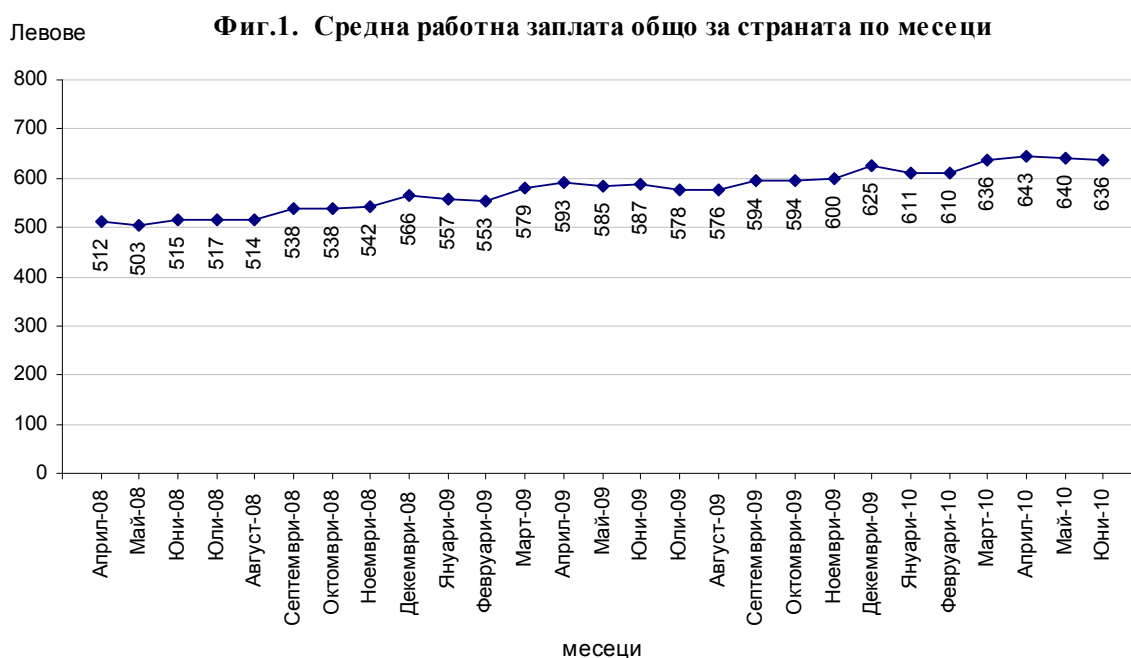
## НАЕТИ ЛИЦА И СРЕДНА РАБОТНА ЗАПЛАТА, ВТОРО ТРИМЕСЕЧИЕ НА 2010 ГОДИНА

По предварителни данни на Националния статистически институт (НСИ) **наетите лица по трудово и служебно правоотношение** към края на юни 2010 г. се увеличават с 38 хил., или с 1.7% спрямо края на март 2010 г., като достигат 2.23 милиона. Увеличението на наетите лица е предимно в икономическите дейности със сезонен характер - „Хотелиерство и ресторантьорство” - с 36.8%, и „Селско, горско и рибно стопанство” - с 13.3%. Най-голямо намаление на наетите лица по трудово и служебно правоотношение се наблюдава в икономическите дейности „Административни и спомагателни дейности” - 2.3%, и „Образование” - 2.0%.

В структурата на наетите лица по икономически дейности най-голям е относителният дял на наетите лица по трудово и служебно правоотношение в дейностите „Преработваща промишленост” - 22.9%, и „Търговия, ремонт на автомобили, лични вещи и стоки за домакинството” - 18.1%, в които през юни 2010 г. броят на наетите спрямо март 2010 г. се увеличава съответно с 0.3 и 0.2%.

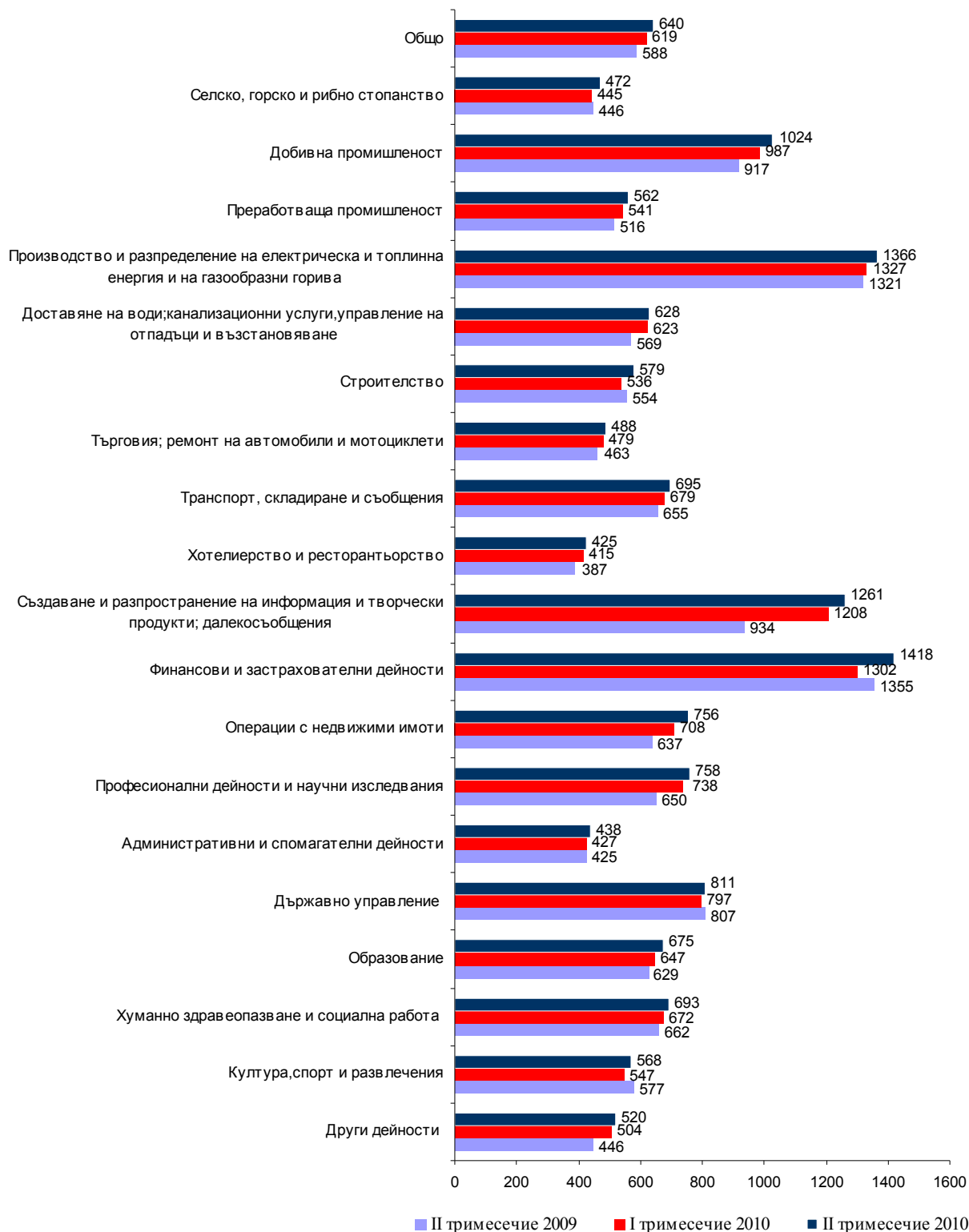
В края на юни 2010 г. наетите лица по трудово и служебно правоотношение са със 174 хил., или със 7.2% по-малко в сравнение със същия месец на предходната година. Най-голямо намаление на наетите лица спрямо юни 2009 г. се наблюдава в икономическите дейности „Преработваща промишленост” - с 43 хил., „Строителство” - с 41 хил., и „Търговия, ремонт на автомобили, лични вещи и стоки за домакинството” - с 32 хиляди. В процентно изражение намалението е най-голямо в икономическите дейности „Строителство” - с 21.8%, и „Професионални дейности и научни изследвания” - с 12.1%.

Средната месечна работна заплата за април, май и юни 2010 г. е съответно 643, 640 и 636 лева.



През второто тримесечие на 2010 г. средната месечна работна заплата нараства спрямо първото тримесечие с 3.4% до 640 лева. Икономическите дейности, в които е регистрирано най-високо нарастване на средната месечна работна заплата, са: „Финансови и застрахователни дейности” - с 8.9%, „Строителство” - с 8.0%, и „Операции с недвижими имоти” - с 6.8%.

**Фиг. 2. Средна месечна работна заплата по икономически дейности (лекове)**





Най-малко нарастване на средната работна заплата през второто тримесечие на 2010 г. спрямо първото тримесечие се наблюдава в дейностите „Доставяне на води; канализационни услуги, управление на отпадъци и възстановяване” - с 0.8%, и „Държавно управление” - с 1.8%.

През второто тримесечие на 2010 г. средната месечна работна заплата нараства с 8.8% спрямо същия период на предходната година, като най-голямо е увеличението в икономическите дейности „Създаване и разпространение на информация и творчески продукти; далекосъобщения” - с 35.0%, и „Операции с недвижими имоти” - с 18.7%.

Най-високо средно месечно трудово възнаграждение през второто тримесечие на 2010 г. са получили наетите лица по трудово и служебно правоотношение в следните икономически дейности:

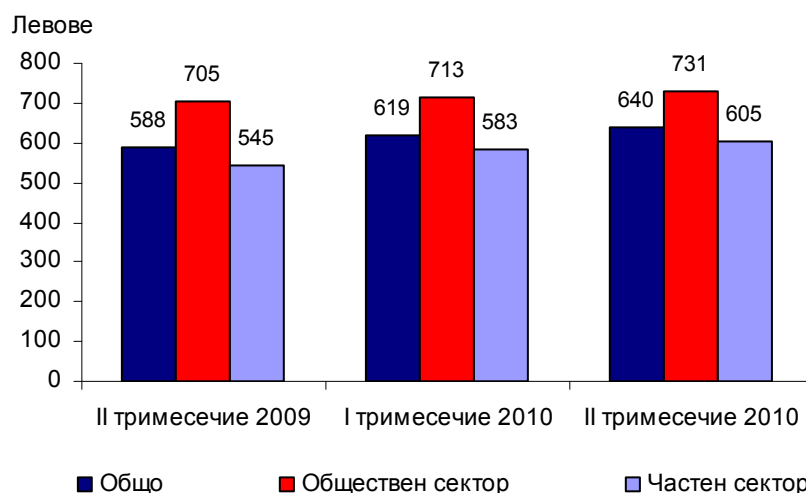
- „Финансови и застрахователни дейности” - 1 418 лева;
- „Производство и разпределение на електрическа и топлинна енергия и на газообразни горива” - 1 366 лева;
- „Създаване и разпространение на информация и творчески продукти; далекосъобщения” - 1 261 лева.

Най-ниско платени са били наетите лица в икономическите дейности:

- „Хотелиерство и ресторантьорство” - 425 лева;
- „Административни и спомагателни дейности” - 438 лева;
- „Селско, горско и рибно стопанство” - 472 лева.

Спрямо второто тримесечие на 2009 г. средната месечна работна заплата в обществения сектор нараства с 3.7%, а в частния сектор - с 11.0%.

**Фиг.3. Средна месечна работна заплата по сектори**





## Методологични бележки

Данните са получени от тримесечното Наблюдение на наетите лица, отработеното време, средствата за работна заплата и други разходи за труд, което има за цел да изследва текущото състояние и динамика на основни аспекти на пазара на труда. Наблюдението е репрезентативно, като се използва стратифицирана случайна извадка от предприятия. Генералната съвкупност се стратифицира по следните критерии: териториален признак - 28 административни области, икономическа дейност по КИД - 2008, размер на предприятието според броя на наетите лица.

Методологията на тримесечното наблюдение на наетите лица, отработеното време, средствата за работна заплата и други разходи за труд, както и актуални данни, могат да бъдат намерени на интернет сайта на НСИ - <http://www.nsi.bg/otrasal-metodologia.php?otr=26>.


**Таблица 1**
**Наети лица по трудово и служебно правоотношение по икономически дейности през 2010 година \***

Икономически дейности	(Списъчен брой в края на месеца)		
	Април	Май	Юни
<b>Общо</b>	<b>2198593</b>	<b>2210739</b>	<b>2228116</b>
Селско, горско и рибно стопанство	62332	63248	64338
Добивна промишленост	26054	25917	25850
Преработваща промишленост	508682	507989	509912
Производство и разпределение на електрическа и топлинна енергия и на газообразни горива	32845	32762	32575
Доставяне на води; канализационни услуги, управление на отпадъци и възстановяване	32138	32093	32190
Строителство	148529	148106	147859
Търговия; ремонт на автомобили и мотоциклети	401665	401040	404057
Транспорт, складиране и пощи	128873	129139	129524
Хотелиерство и ресторантьорство	90118	103772	116266
Създаване и разпространение на информация и творчески продукти; далекосъобщения	56734	56540	55962
Финансови и застрахователни дейности	52795	52894	53148
Операции с недвижими имоти	18515	18692	19090
Професионални дейности и научни изследвания	64502	63878	63714
Административни и спомагателни дейности	97700	97777	98511
Държавно управление; държавно обществено осигуряване	121229	121119	120799
Образование	169674	168599	165902
Хуманно здравеопазване и социална работа	128766	128509	128395
Култура, спорт и развлечения	29051	29916	30910
Други дейности, неklasифицирани другаде	28391	28749	29114

\* Предварителни данни



Таблица 2

Средна месечна работна заплата на наетите по трудово и служебно правоотношение по икономически дейности през 2010 година\*

Икономически дейности	(Левове)		
	Април	Май	Юни
<b>Общо</b>	<b>643</b>	<b>640</b>	<b>636</b>
Селско, горско и рибно стопанство	474	456	485
Добивна промишленост	964	985	1123
Преработваща промишленост	557	561	569
Производство и разпределение на електрическа и топлинна енергия и на газообразни горива	1393	1355	1351
Доставяне на води; канализационни услуги, управление на отпадъци и възстановяване	629	626	628
Строителство	579	585	573
Търговия; ремонт на автомобили и мотоциклети	491	489	485
Транспорт, складиране и пощи	696	700	690
Хотелиерство и ресторантьорство	429	429	418
Създаване и разпространение на информация и творчески продукти; далекосъобщения	1274	1243	1267
Финансови и застрахователни дейности	1557	1274	1422
Операции с недвижими имоти	731	728	809
Професионални дейности и научни изследвания	775	743	755
Административни и спомагателни дейности	451	434	428
Държавно управление; държавно обществено осигуряване	791	850	792
Образование	653	716	655
Хуманно здравеопазване и социална работа	704	693	681
Култура, спорт и развлечения	575	564	565
Други дейности, неklasифицирани другаде	513	525	521

\* Предварителни данни