



ДЕМОГРАФИЯ НА ПРЕДПРИЯТИЯТА ЗА 2020 ГОДИНА

Увод

По аналогия на статистиката на населението бизнес демографията описва жизнения цикъл на предприятията - от тяхното раждане през оцеляването и развитието до смъртта им. По-конкретно, бизнес демографията представя данни за активните, новородените и умрелите предприятия, относителния дял на оцелелите предприятия, както и данни за промяната на заетостта в тях.

Националният статистически институт участва в хармонизираното статистическо изследване на ЕК за демография на предприятията от 15 години, като от 2010 г., всички показатели са изчислени съгласно Класификация на икономическите дейности (КИД - 2008).

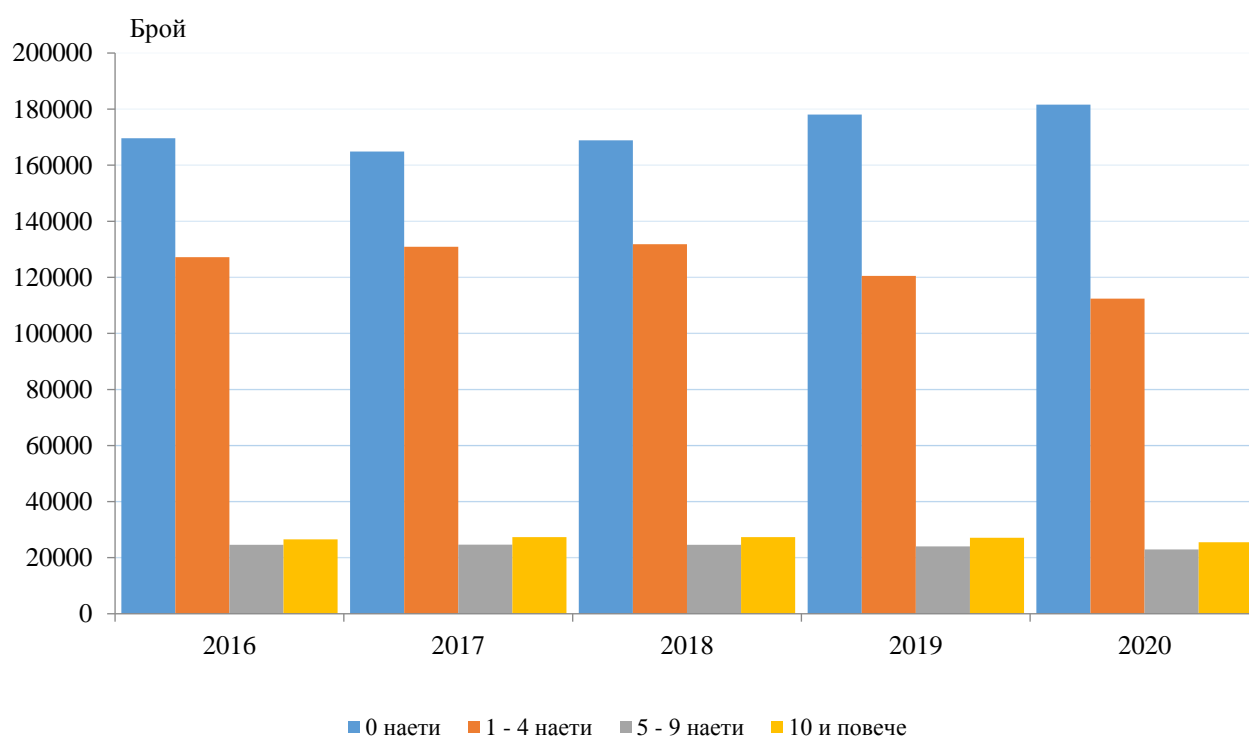
Регламент № 295/2008 на ЕП и на Съвета от 11 март 2008 г. относно структурната бизнес статистика създава общата рамка за събиране, обхват, изготвяне, предоставяне и оценка на хармонизирани статистически данни за демографията на предприятията в ЕС.

Настоящото прессъобщение представя информация от изследването на демографските събития на предприятията в България за 2020 г. и проследява динамиката им за петгодишен период (2016 - 2020 година), като са изпълнени и изискванията на Регламент (ЕС) 2019/2152 и Регламент за изпълнение (ЕС) 2020/1197 в областта на бизнес статистиката.

Общ преглед на активните предприятия и заетите в тях лица

Обект на наблюдението са предприятията, класифицирани в сектори от В до N на КИД - 2008, без група 64.2 (Дейност на холдингови дружества), дефинирани в Регламент (ЕО) на ЕП и на Съвета № 295/2008 за структурната бизнес статистика. През 2020 г. активните предприятия¹ в България са 342 376, което е с 2.1% по-малко в сравнение с предходната 2019 година.

Фиг. 1. Активни предприятия според техния размер

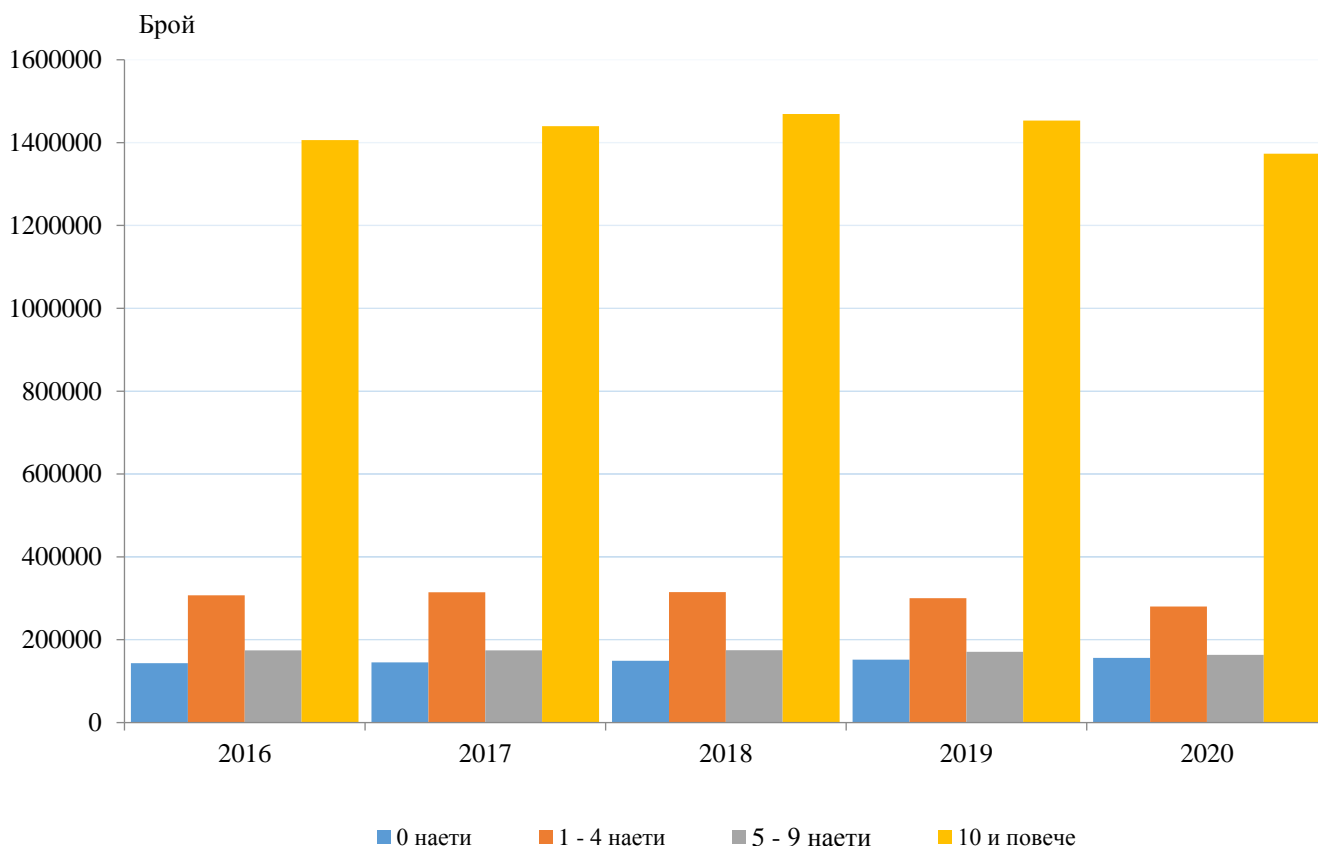


Най-голям относителен дял в съвкупността на активните предприятия през целия период (2016 - 2020 г.) имат предприятията с нула наети лица (фиг. 1). През 2020 г. този дял е 53.0%, или 181 571 от всички активни предприятия, следва групата „1 - 4 наети“ с 32.8%, или 112 382 предприятия, а най-нисък е делът на предприятията в групата „5 - 9 наети лица“ - 6.7%.

Броят на заетите лица в групата „10 и повече наети лица“ съставлява 69.6% от заетите в периода 2016 - 2020 г., докато делът на предприятията в тази група е едва 7.4% от общия брой активни предприятия, а големият брой активни предприятия в групата с нула наети лица формира 7.9% от общия брой на заетите лица в страната (фиг. 2).

¹ Активни са предприятията със или без работодател, които през референтния период са имали: приходи от стоки или услуги, или произведена продукция, или наети лица, или са направили инвестиции на територията на страната.

Фиг. 2. Заети лица в активните предприятия според техния размер

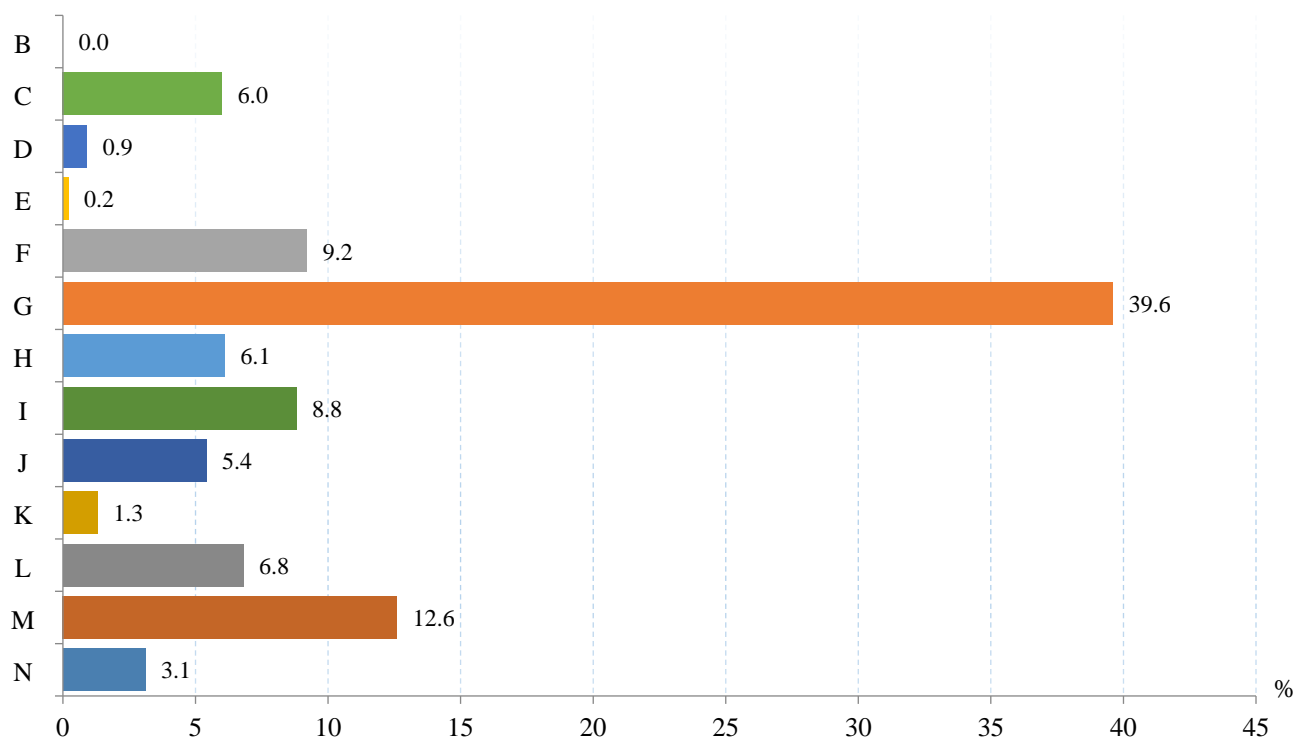


Новородени предприятия

От общия брой предприятия в разглежданите сектори на икономиката 9.1% са новородени през 2020 година. За периода 2016 - 2020 г. средногодишно са се раждали 11.2% от активните през периода предприятия.

Структурата на родените предприятия по икономически сектори остава относително стабилна през последните пет години, като с най-висок относителен дял са новородените предприятия в сектор G - „Търговия; ремонт на автомобили и мотоциклети“ - 40.8%, а с най-нисък - новородените предприятия в сектор В - „Добивна промишленост“ - едва 0.1%. Тази структура се запазва и през 2020 година (фиг. 3).

Фиг. 3. Структура на родените през 2020 г. предприятия по икономически сектори²

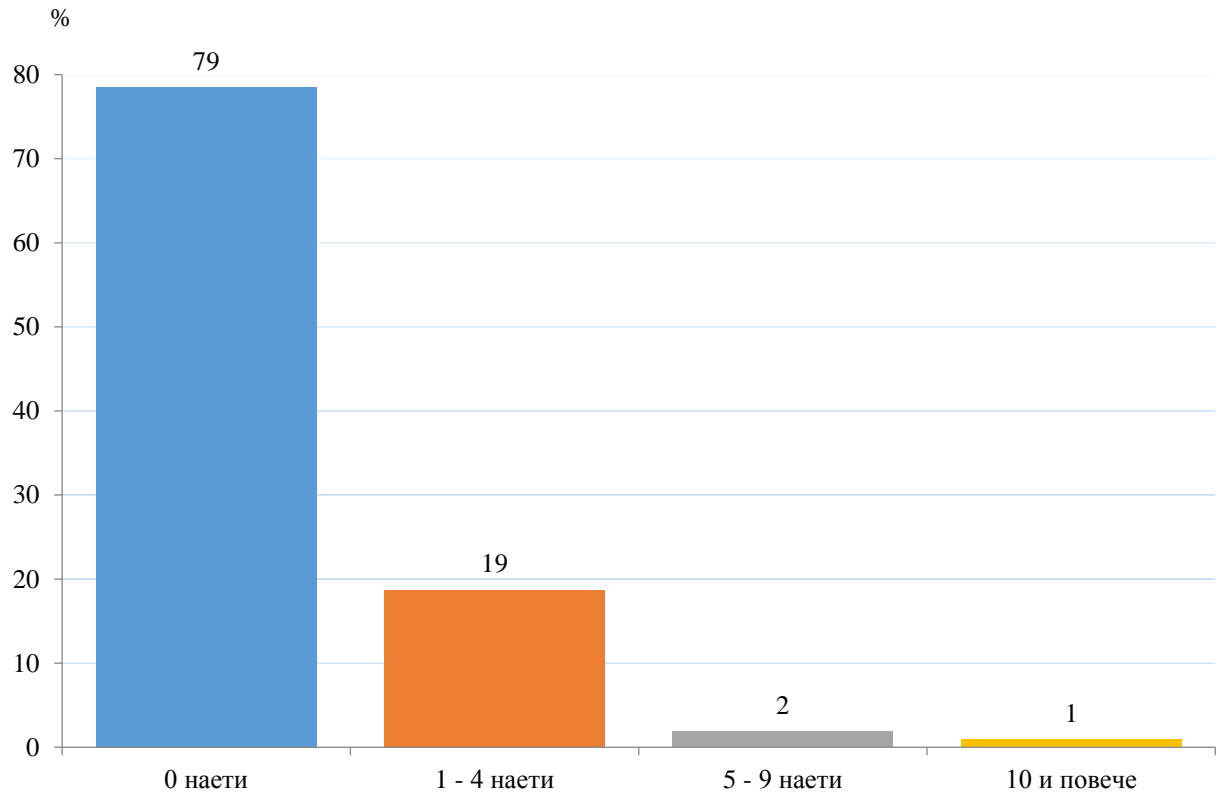


През наблюдавания период най-голям е броят на новородените предприятия, които не са наемали работна ръка (фиг. 4). В групата „0 наети“ през 2020 г. попадат 24 327 новородени предприятия, следвани от групата с 1 до 4 наети - 5 791, а в предприятията с 10 и повече наети лица - само 287.

²

B	Добивна промишленост
C	Преработваща промишленост
D	Производство и разпределение на електрическа и топлинна енергия и на газообразни горива
E	Доставяне на води; Канализационни услуги, Управление на отпадъци и възстановяване
F	Строителство
G	Търговия; Ремонт на автомобили и мотоциклети
H	Транспорт, Складиране и Пощи
I	Хотелиерство и Ресторантьорство
J	Създаване и разпространение на информация и творчески продукти; Далекосъобщения
K	Финансови и Застрахователни дейности
L	Операции с недвижими имоти
M	Професионални дейности и научни изследвания
N	Административни и спомагателни дейности

Фиг. 4. Структура на родените през 2020 г. предприятия според броя на наетите лица

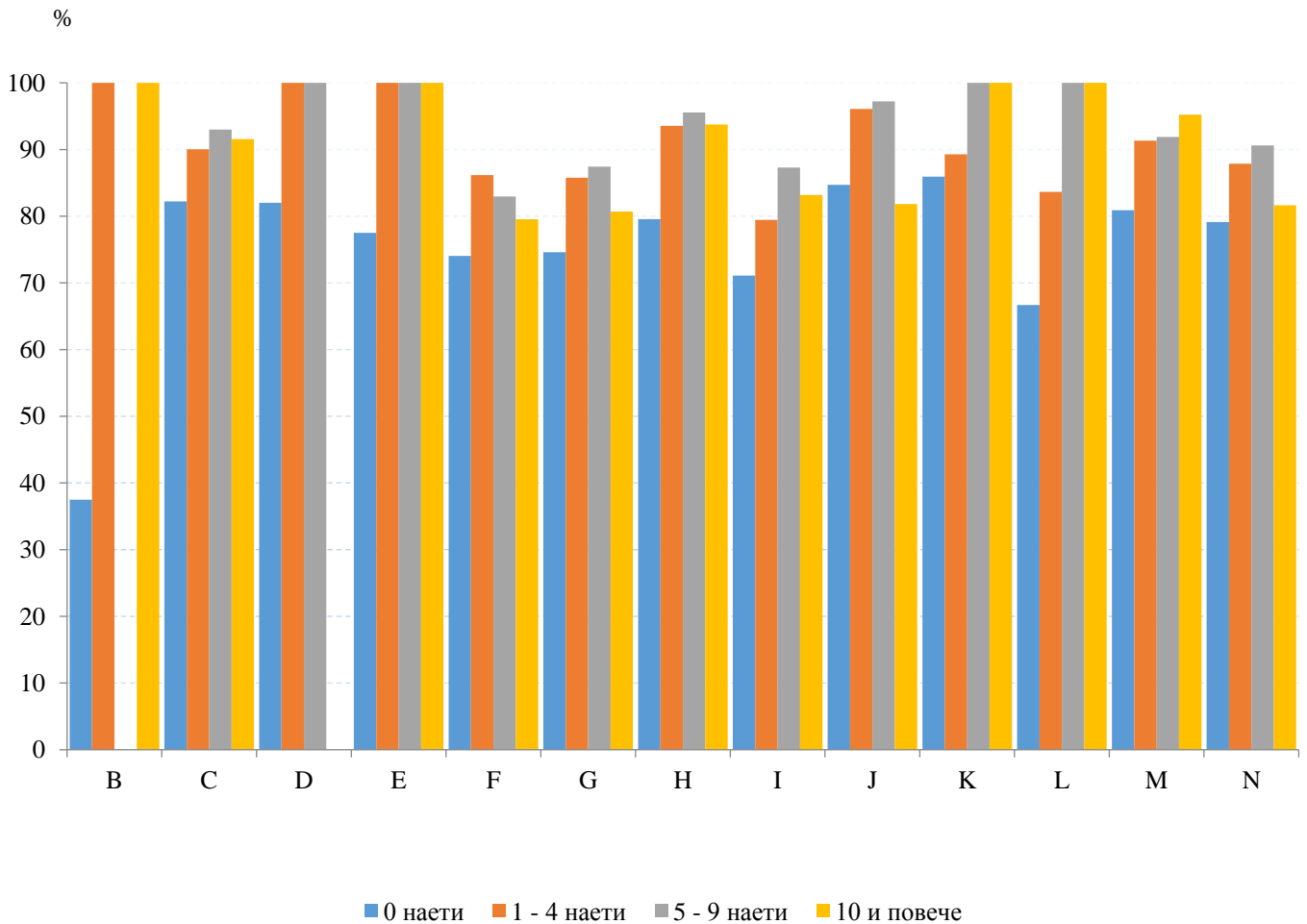


Оцелели предприятия

От всички предприятия, родени през 2019 г., 78.7% оцеляват една година по-късно, като в групата с 5 до 9 наети лица този относителен дял е най-висок - 88.8%.

През 2019 г. новородените предприятия са 39 763, като от тях 31 306 са преживели успешно 2020 година. Най-висок е дялът на оцелелите предприятия в сектор J - „Създаване и разпространение на информация и творчески продукти; далекосъобщения“ - 86.8%, а най-нисък - в сектор В - „Добивна промишленост“ - 66.7% (фиг. 5).

Фиг. 5. Относителен дял на родените през 2019 г. и оцелели през 2020 г. предприятия по брой наети лица и икономически сектори³

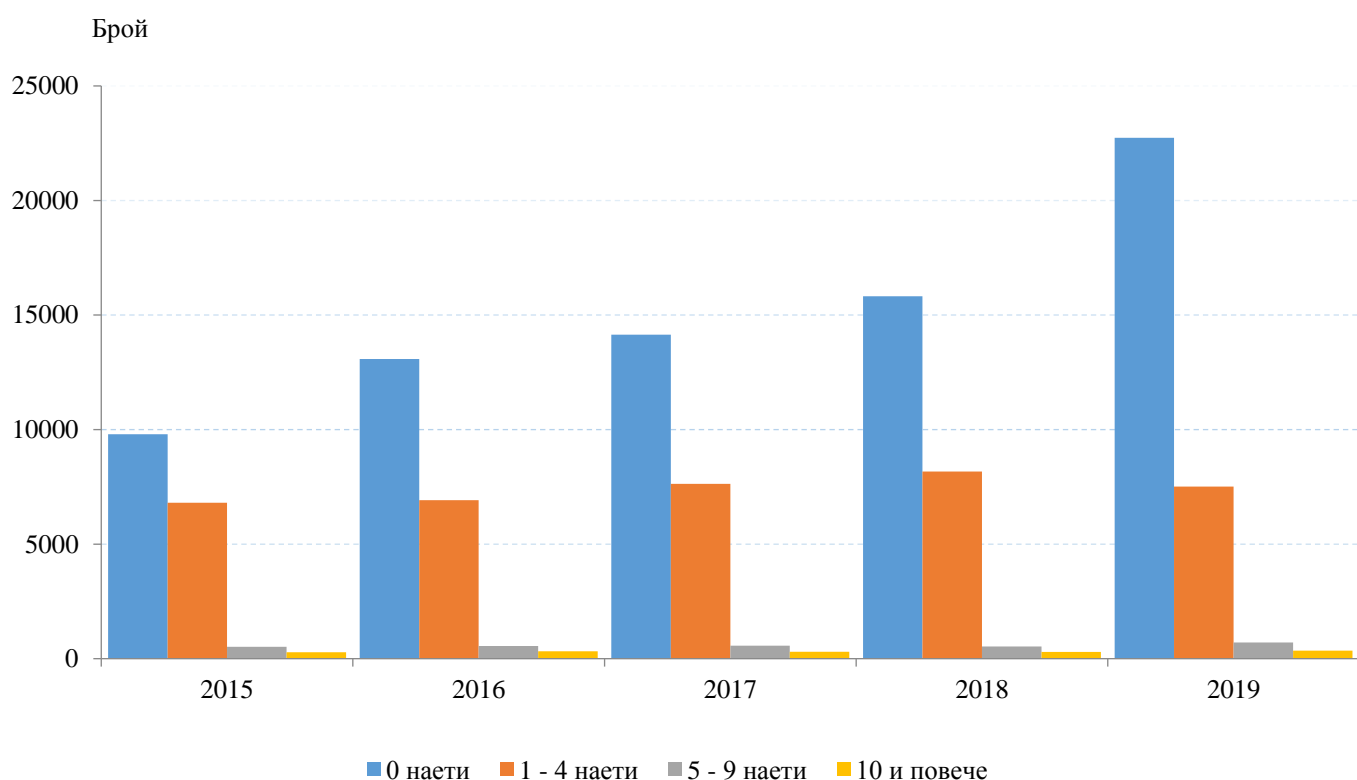


³

B	Добивна промишленост
C	Преработваща промишленост
D	Производство и разпределение на електрическа и топлинна енергия и на газообразни горива
E	Доставяне на води; Канализационни услуги, Управление на отпадъци и възстановяване
F	Строителство
G	Търговия; Ремонт на автомобили и мотоциклети
H	Транспорт, Складиране и Пощи
I	Хотелиерство и Ресторантьорство
J	Създаване и разпространение на информация и творчески продукти; Далекосъобщения
K	Финансови и Застрахователни дейности
L	Операции с недвижими имоти
M	Професионални дейности и научни изследвания
N	Административни и спомагателни дейности

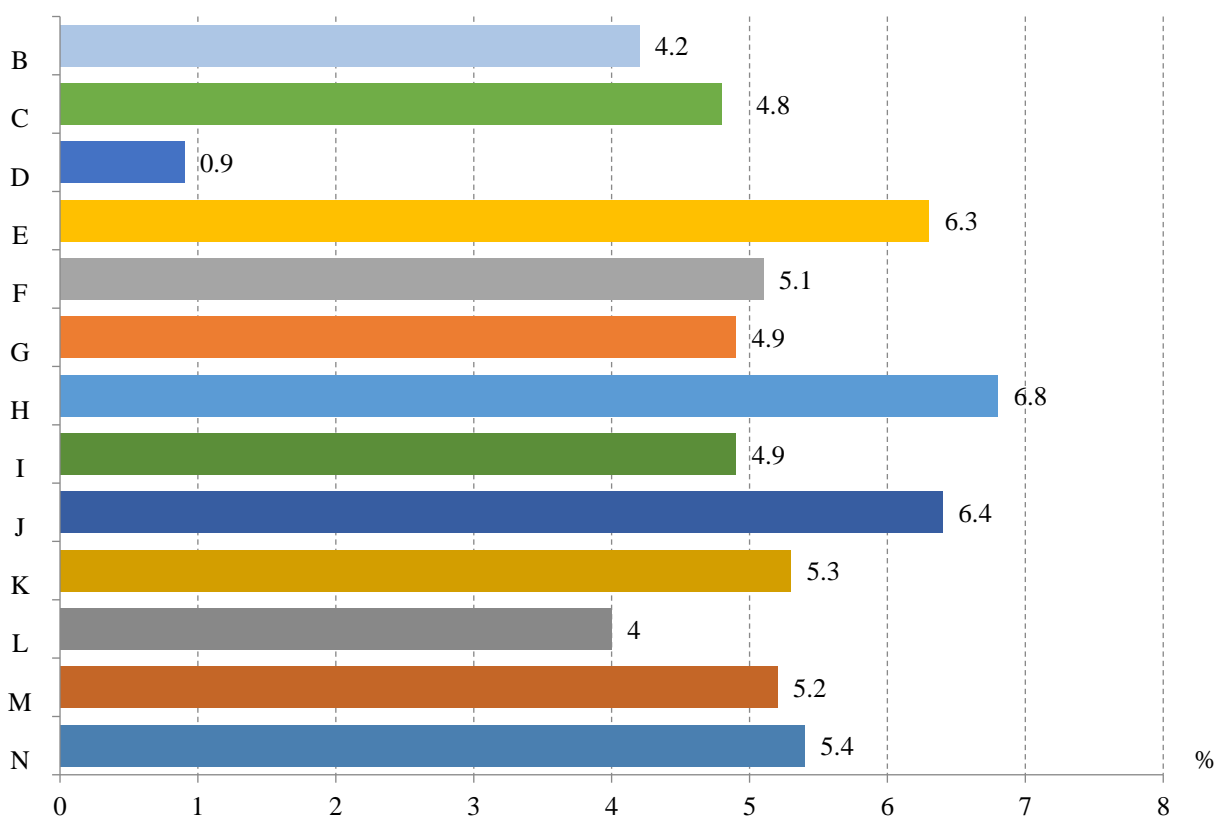
От 2015 г. с отдалечаване от годината на раждане се наблюдава тенденция на намаляване на броя на оцелелите предприятия и за четирите групи според броя на наетите в тях. Делът на предприятията, родени през 2015 г. и все още активни пет години по-късно, е 5.1%, докато делът на родените през 2019 г. и активни през 2020 г. е 9.1% от общия брой на активните предприятия през 2020 година (фиг. 6).

Фиг. 6. Предприятия, родени през периода 2015 - 2019 г. и оцелели през 2020 г., по брой наети лица



Най-жизнеспособни са предприятията от сектор Н - „Транспорт, складиране и пощи“, в който делът на оцелелите през петгодишния период е 6.8%. Стойността на този показател е най-ниска за предприятията от сектор D - „Производство и разпределение на електрическа и топлинна енергия и на газообразни горива“ - 0.9% (фиг. 7).

Фиг. 7. Относителен дял на родените през 2015 г. и оцелели през 2020 г. предприятия по икономически сектори⁴

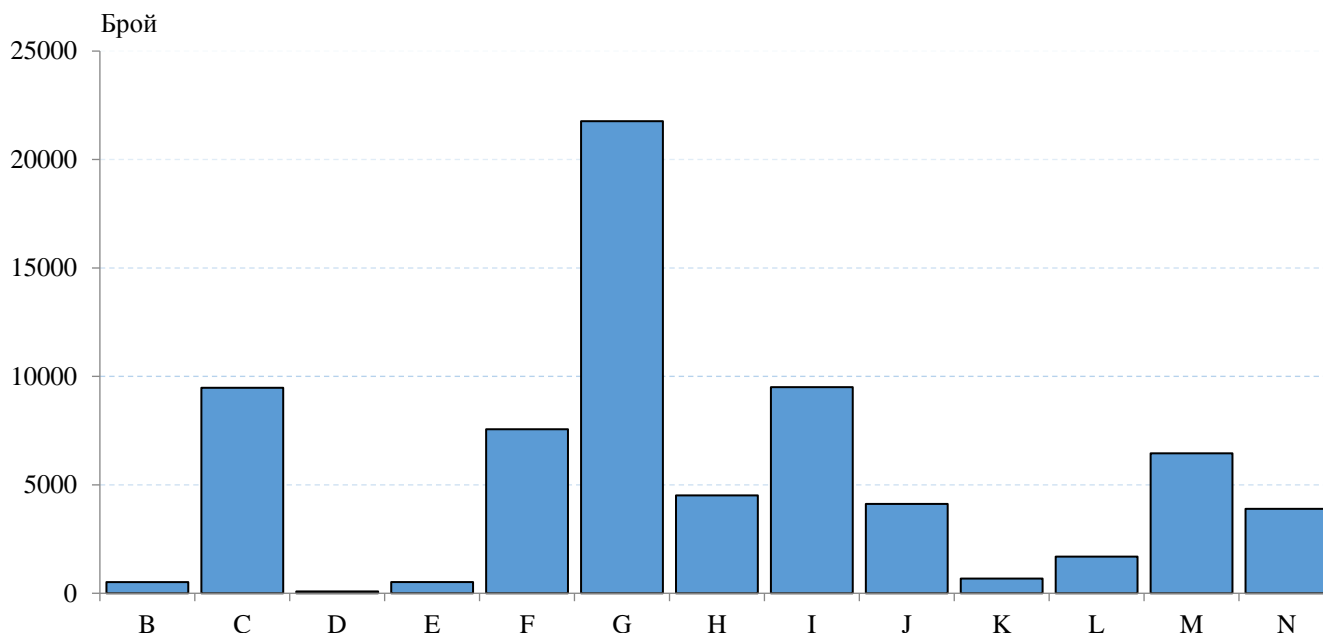


Общият брой на заетите лица в родените през 2019 г. и оцелели през 2020 г. предприятия е 70 774 души, като 57.6% от тях са концентрирани в три от разглежданите икономически сектора: G - „Търговия; ремонт на автомобили и мотоциклети“ - 30.8%, I - „Хотелиерство и ресторантьорство“ - 13.4%, и C - „Преработваща промишленост“ - 13.4% (фиг. 8).

⁴

B	Добивна промишленост
C	Преработваща промишленост
D	Производство и разпределение на електрическа и топлинна енергия и на газообразни горива
E	Доставяне на води; Канализационни услуги, Управление на отпадъци и възстановяване
F	Строителство
G	Търговия; Ремонт на автомобили и мотоциклети
H	Транспорт, Складиране и Пощи
I	Хотелиерство и Ресторантьорство
J	Създаване и разпространение на информация и творчески продукти; Далекосъобщения
K	Финансови и Застрахователни дейности
L	Операции с недвижими имоти
M	Професионални дейности и научни изследвания
N	Административни и спомагателни дейности

Фиг. 8. Заети лица в родените през 2019 г. и оцелели през 2020 г. предприятия по икономически сектори⁵



По групи наети лица разпределението на заетостта при родените през 2019 г. и оцелели през 2020 г. предприятия е следното:

- 0 наети - 40.4%;
- 1 - 4 наети - 33.1%;
- 5 - 9 наети - 9.6%;
- 10 и повече наети - 16.8%.

Умрели предприятия

Данните за умрелите предприятия през 2019 г. са предварителни, което се дължи на специфичната⁶ методология за определянето им. През 2019 г. са умрели 44 221 предприятия, или 12.6%

⁵

B	Добивна промишленост
C	Преработваща промишленост
D	Производство и разпределение на електрическа и топлинна енергия и на газообразни горива
E	Доставяне на води; Канализационни услуги, Управление на отпадъци и възстановяване
F	Строителство
G	Търговия; Ремонт на автомобили и мотоциклети
H	Транспорт, Складиране и Пощи
I	Хотелиерство и Ресторантьорство
J	Създаване и разпространение на информация и творчески продукти; Далекосъобщения
K	Финансови и Застрахователни дейности
L	Операции с недвижими имоти
M	Професионални дейности и научни изследвания
N	Административни и спомагателни дейности

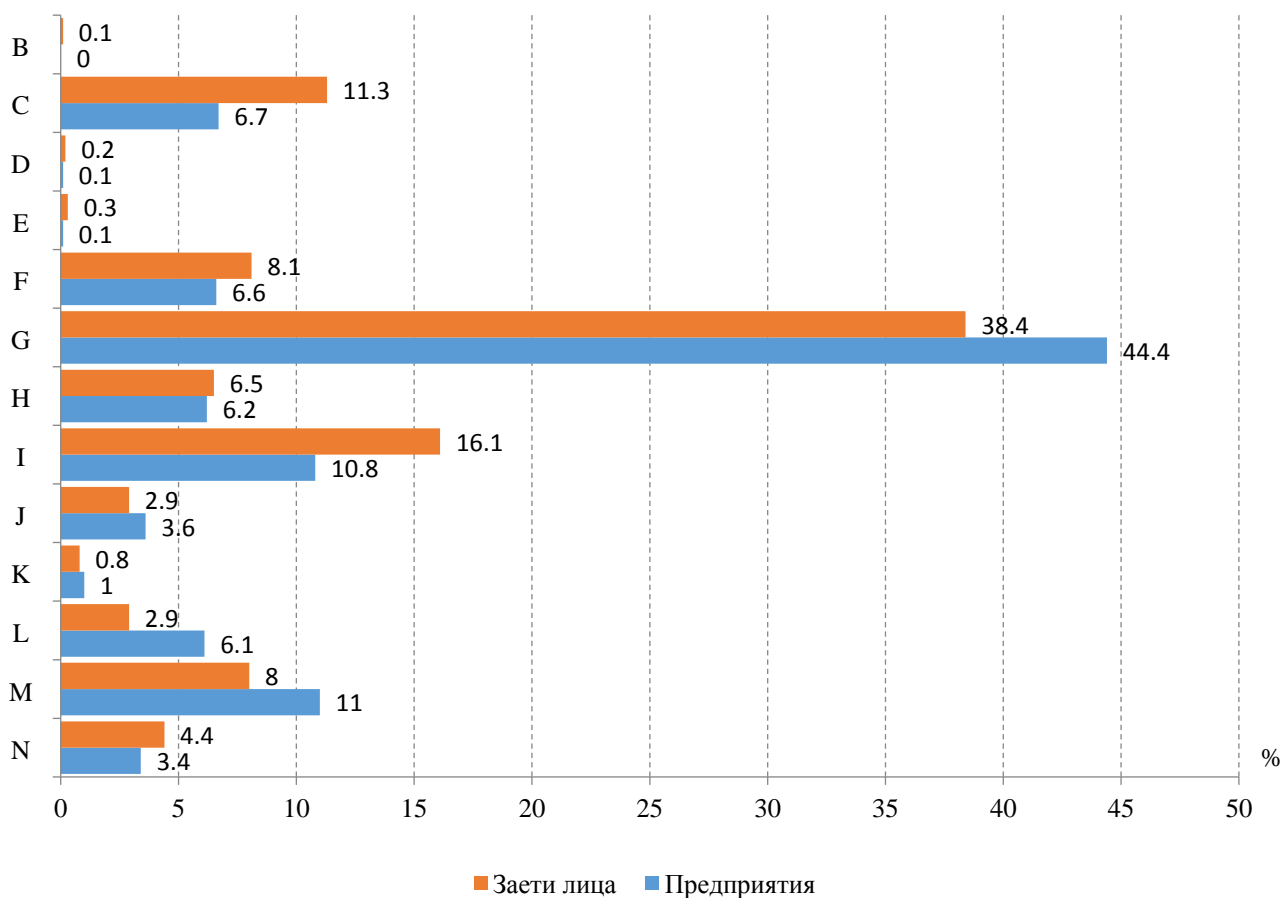
⁶ Едно предприятие умира, когато две последователни години е икономически неактивно.

от активните предприятия през същата година, в резултат на което 2.9% от заетите през годината са загубили работните си места.

През 2019 г. 44.4% от умрелите предприятия са от сектор G - „Търговия; ремонт на автомобили и мотоциклети“.

Най-жизнеспособни са предприятията от сектори В - „Добивна промишленост“ и Е - „Доставяне на води; канализационни услуги, управление на отпадъци и възстановяване“, като при тях умрелите предприятия са под 0.5% (фиг. 9).

Фиг. 9. Структура на умрелите през 2019 г. предприятия и заетите в тях лица по икономически сектори⁷(КИД - 2008)



⁷ В Добивна промишленост
С Преработваща промишленост
D Производство и разпределение на електрическа и топлинна енергия и на газообразни горива
E Доставка на води; Канализационни услуги, Управление на отпадъци и възстановяване
F Строителство
G Търговия; Ремонт на автомобили и мотоциклети
H Транспорт, Складиране и Пощи
I Хотелиерство и Ресторантьорство
J Създаване и разпространение на информация и творчески продукти; Далекосъобщения
K Финансови и Застрахователни дейности
L Операции с недвижими имоти
M Професионални дейности и научни изследвания
N Административни и спомагателни дейности

Методологични бележки

Обект на изследването

Обект на изследването е статистическата единица „предприятие“, дефинирано в Регламент на ЕП и на Съвета № 696/93 от 15 март 1993 г. като „... най-малкото обединение на юридически лица, което е организационна единица, произвеждаща стоки или услуги и възползваща се от определено ниво на автономност при вземане на решения, особено при разпределение на текущите си ресурси...“.

Цел на изследването

Основна цел на изследването по демография на предприятията е да се оцени броят на активните предприятия и заетите и наетите лица в тях. Това осигурява ценна информация за продължителността на живота на предприятията по вид и големина, брой и вид на умрелите предприятия, темпове на растеж, годишни коефициенти на оцеляване на предприятията. Тези данни допълват структурната бизнес статистика и формират основата за претегляне и извличане на други статистики, изучаващи предприятията.

Обхват на изследването

Демографските данни за предприятията се основават на информация от Бизнес регистъра, поддържан в НСИ, който съдържа всички активни предприятия на територията на Република България. При избора на предприятия за съответните години не е прилаган лимит по отношение на големината им (брой на заетите лица, брой на наетите лица или размер на оборота). Демографските данни в изследването са базирани изцяло на предприятия, които са регистрирани и са били активни поне през една година от изследвания период.

Използвани класификации

- Класификация на икономическите дейности (КИД - 2008)

- В - Добивна промишленост
- С - Преработваща промишленост
- Д - Производство и разпределение на електрическа и топлинна енергия и на газообразни горива
- Е - Доставка на води; канализационни услуги, управление на отпадъци и възстановяване
- F - Строителство
- G - Търговия; ремонт на автомобили и мотоциклети
- Н - Транспорт, складиране и пощи
- І - Хотелиерство и ресторантьорство
- Ј - Създаване и разпространение на информация и творчески продукти; далекосъобщения
- К - Финансови и застрахователни дейности, с изключение на клас 64.2 (Дейност на холдингови дружества)
- L - Операции с недвижими имоти
- М - Професионални дейности и научни изследвания
- Н - Административни и спомагателни дейности

- Групировки на предприятията (според броя наети лица)

- 1 - 0 наети
- 2 - От 1 до 4 наети
- 3 - От 5 до 9 наети
- 4 - 10 или повече наети лица

- Използвани термини

Наети лица - в контекста на структурната бизнес статистика наети лица са тези, които работят за работодател въз основа на трудов договор и получават компенсация под формата на заплата, хонорар или възнаграждение в натура.

Заети лица - в контекста на структурната бизнес статистика заетите лица в едно предприятие включват всички наети лица, както и работещите собственици.

Родени предприятия - родените предприятия обхващат всички нововъзникнали активни икономически субекти през изследвания период независимо от това дали са с работодател, или не.

Родени предприятия с работодател - родени предприятия с най-малко един служител. Тази съвкупност се състои от новосъздадени предприятия, които имат най-малко един служител в годината на раждане на предприятието или които са съществували през предходната година, но са били под прага от един служител.

Оцелели предприятия - оцелели са тези предприятия, които са активни както преди, така и след определено бизнес демографско събитие. Предприятието може да се промени по някакъв начин, например от гледна точка на икономическата активност, размера, собствеността или мястото, на което извършва дейността си, но то продължава да бъде активно.

Умрели предприятия - умрелите предприятия обхващат всички икономически субекти през изследвания период независимо от това дали са с работодател, или не.

Умрели предприятия с работодател - закрити предприятия с най-малко един служител. Тази съвкупност се състои от закритите предприятия, които са имали най-малко един служител в годината на закриване, и от предприятия, които се движат под прага от един служител в продължение най-малко на две поредни години.