

## ИНДЕКСИ НА ЦЕНИТЕ В СЕЛСКОТО СТОПАНСТВО ЗА ТРЕТОТО ТРИМЕСЕЧИЕ НА 2020 ГОДИНА<sup>1</sup>

### Индекси на цените на производител в селското стопанство

Индексът на цените на производител в селското стопанство за третото тримесечие на 2020 г. се повишава с 6.8% спрямо същото тримесечие на 2019 година. Индексът на цените на продукцията от растениевъдството се увеличава със 7.6%, а на продукцията от животновъдството - с 1.7%. Спрямо предходната година цените на селскостопанската продукция отбелязват ръст с 4.2%, като в растениевъдството те се увеличават с 4.9%, а в животновъдството се запазват почти без промяна - регистрирано е минимално увеличение с 0.1% (табл. 1).

През третото тримесечие на 2020 г. спрямо същото тримесечие на 2019 г. се увеличават цените на: зърнените култури - с 9.1%, техническите култури - с 8.9%, фуражните култури - с 2.8%, пресните зеленчуци - с 1.5%, и пресните плодове - с 1.7%. Увеличение е отчетено в цените на: меката пшеница - с 11.0%, маслодайния слънчоглед - със 17.3%, царевицата за силаж - с 9.9%, доматиите - с 4.6%, ябълките - с 14.2%, и виненото грозде - с 3.0%. Понижават се цените на: фасула - с 16.8%, лавандулата - с 35.0%, краставиците - с 3.9%, картофите - с 9.0%, и сините сливи - с 1.4%.

Спрямо същото тримесечие на 2019 г. цените на живите животни намаляват с 0.5% в резултат на спад на цените на свинете - с 3.0%, и на птиците - с 0.5%, който не може да бъде компенсиран от увеличението в цените на едрия рогат добитък - с 2.5%, и на дребния рогат добитък - с 8.9%. При продуктите от животновъдството е регистрирано увеличение на цените с 3.1%, което е в резултат на по-високите цени на кравето мляко - с 3.8%, на овчето мляко - с 4.3%, и на козето мляко - с 4.8%. Намаление е отчетено в цените на кокошите яйца за консумация - с 2.1%.

През третото тримесечие на 2020 г. спрямо 2019 г. по-високи са цените на: зърнените култури - с 5.3%, техническите култури - с 6.9%, фуражните култури - с 3.4%, пресните зеленчуци - с 0.3%, и пресните плодове - с 2.3%. Увеличение е отчетено в цените на: меката пшеница - с 5.7%, царевицата за зърно - с 5.8%, маслодайния слънчоглед - с 13.1%, бялото главесто зеле - с 9.8%, и виненото грозде - с 9.2%. По-ниски са цените на: ечемика - с 1.0%, лавандулата - с 29.4%, доматиите - с 1.5%, краставиците - с 8.0%, и картофите - с 12.5%.

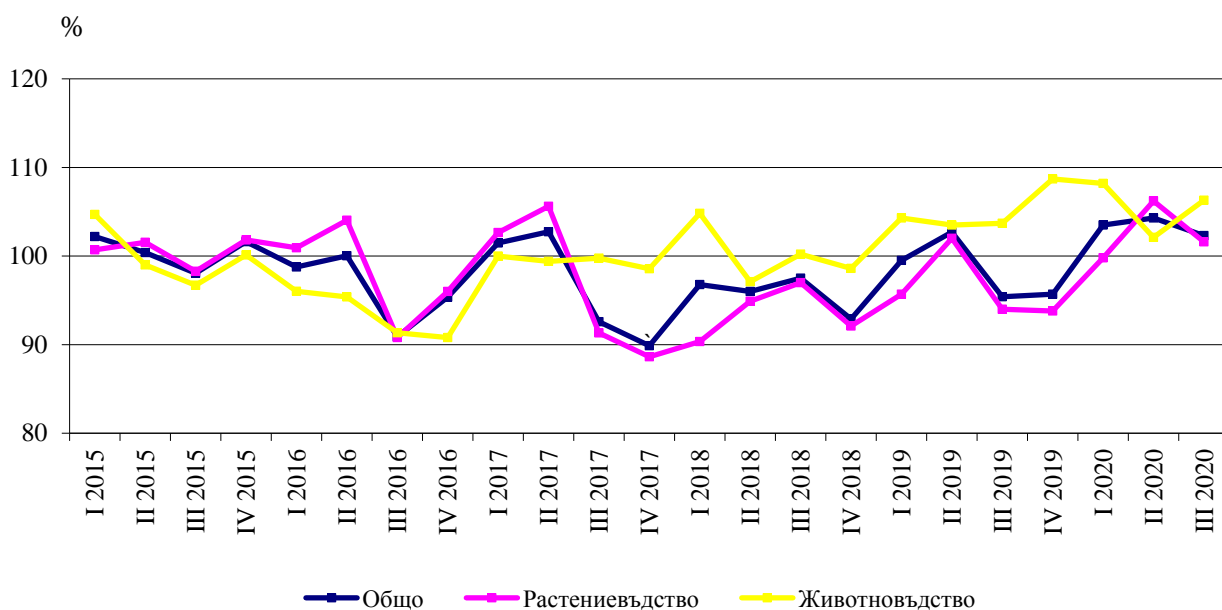
В животновъдството през третото тримесечие на 2020 г. спрямо 2019 г. цените на живите животни остават без промяна. Регистрираният спад в цените на свинете - с 0.3%, козите - с 3.4%, и на бройлерите - с 0.8%, се компенсира от увеличението в цените на едрия рогат добитък - с 2.7%, и на овцете - с 4.6%. Цените на продуктите от животновъдството се запазват почти без промяна, което е в резултат на запазването на цената на кравето мляко без промяна спрямо 2019 г. и въпреки увеличението в цените на овчето мляко - с 4.1%, и на козето мляко - с 3.5%. Намаление е отчетено в цените на кокошите яйца за консумация - с 2.3%.

<sup>1</sup> Индексите на цените в селското стопанство се изчисляват в съответствие с изискванията на Ръководството за статистиката на цените в ЕС, версия 2.0, март 2008 година. Ръководството е публикувано на сайта на НСИ: [http://www.nsi.bg/sites/default/files/files/metadata/Agr\\_Handbook.pdf](http://www.nsi.bg/sites/default/files/files/metadata/Agr_Handbook.pdf).

### 1. Индекси на цените на производител в селското стопанство за третото тримесечие на 2020 година

	(Проценти)		
	2015 = 100	Съответното тримесечие на 2019 = 100	2019 = 100
<b>Общо</b>	<b>102.3</b>	<b>106.8</b>	<b>104.2</b>
Растениевъдство	101.6	107.6	104.9
Животновъдство	106.3	101.7	100.1

**Фиг. 1. Индекси на цените на производител в селското стопанство по тримесечия (2015 = 100)**



## Индекси на цените на продуктите и услугите за текущо потребление в селското стопанство

Индексът на цените на продуктите и услугите за текущо потребление в селското стопанство за третото тримесечие на 2020 г. е по-нисък с 3.9% спрямо същото тримесечие на предходната година и с 3.8% спрямо 2019 година.

През третото тримесечие на 2020 г. спрямо съответното тримесечие на 2019 г. намаление е отчетено в цените на електроенергията и горивата - с 16.6%, и на минералните торове - с 3.2%, което не може да бъде компенсирано от повишението в цените на: посевния и посадъчния материал - с 3.1%, продуктите за растителна защита - с 0.1%, ветеринарномедицинските продукти - с 2.5%, и фуражите - с 2.6%.

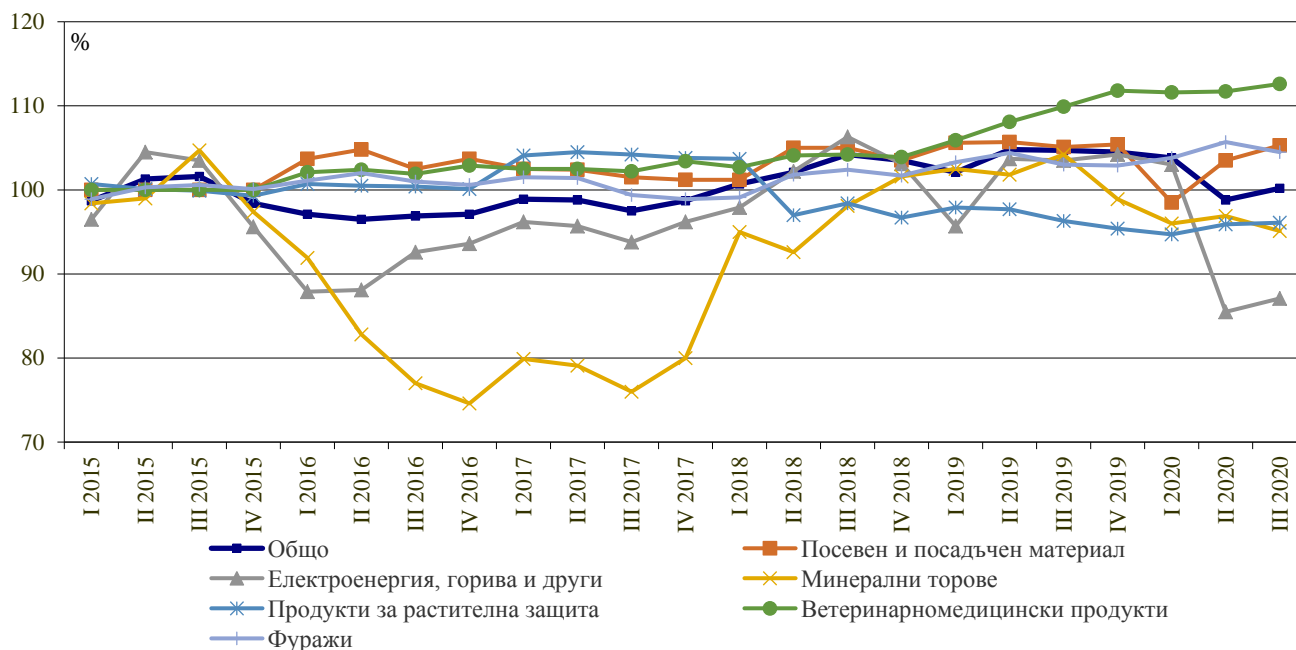
През третото тримесечие на 2020 г. спрямо 2019 г. по-високи са цените на посевния и посадъчния материал - с 5.5%, ветеринарномедицинските продукти - с 3.4%, и фуражите - с 2.2%, но те не могат да компенсират отчетеното намаление в цените на електроенергията и горивата - с 15.3%, минералните торове - с 5.3%, и продуктите за растителна защита - с 0.9% (табл. 2).

### 2. Индекси на цените на продуктите и услугите за текущо потребление в селското стопанство за третото тримесечие на 2020 година

(Проценти)

	2015 = 100	Съответното тримесечие на 2019 = 100	2020 = 100
<b>Общо</b>	<b>100.2</b>	<b>96.1</b>	<b>96.2</b>
Посевен и посадъчен материал	105.3	103.1	105.5
Електроенергия, горива и други	87.1	83.4	84.7
Минерални торове	95.8	96.8	94.7
Продукти за растителна защита	96.1	100.1	99.1
Ветеринарномедицински продукти	112.6	102.5	103.4
Фуражи	104.5	102.6	102.2
Поддръжка и ремонт на превозни средства	117.2	102.5	102.7
Поддръжка и ремонт на селскостопански сгради	107.6	101.6	101.7
Други стоки и услуги	111.7	103.3	103.0

**Фиг. 2. Индекси на цените на продуктите и услугите за текущо потребление в селското стопанство по тримесечия (2015 = 100)**



## Методологични бележки

### Методология и основни понятия

Изследванията за цените в селското стопанство се провеждат в съответствие с основните изисквания за Методологията на Евростат за индексите на селскостопанските цени (Handbook for Agricultural Price Indices). По този начин се постига хармонизация в областта на статистиката на цените и индексите в селското стопанство с практиката в ЕС по отношение на:

- използваните дефиниции;
- механизмите за регистрация на цените;
- типа на изчисляваните индекси;
- периодичността при провеждане на наблюденията;
- използваните номенклатури;
- дефинирането на избраните продукти чрез качествени, количествени, видови и други ценообразуващи характеристики.

Обект на наблюдение са цените на производител на произведените от земеделските стопанства растителни и животински продукти и селскостопански животни и на стоките и услугите за текущо потребление, използвани в селското стопанство.

Цената на производител в селското стопанство е цената, която земеделското стопанство получава за продадените от него селскостопански продукти/живи животни. Тя се отчита на първия пазарен етап от движението на стоките - „цена от производителя за пазара“. Цената на производител не включва получените от стопанството субсидии върху селскостопанските продукти/животни, транспортните разходи и данъците. ДДС също се изключва при формирането на цената.

Изследването за цените на стоките и услугите за текущо потребление, използвани в селското стопанство (Input I), се осъществява чрез провеждането на пет наблюдения, в рамките на които се наблюдават цените на:

- минералните торове;
- фуражите;
- продуктите за растителна защита;
- ветеринарномедицинските продукти;
- посевния и посадъчния материал.

Наблюдаваната цена е цената, която купувачът действително е платил за средствата за закупуването на стоките и услугите за текущо потребление. Тя включва данъците и таксите и изключва субсидиите (ако има такива) и приспадаемия ДДС.

### Единици на наблюдение

Единиците за наблюдение в рамките на изследванията на селскостопанските цени са земеделските стопанства - юридически и физически лица, и селскостопанските и ветеринарните аптеки. За всяко от наблюденията се формира списък от респонденти, като през годините се поддържа стабилен брой регистрации на цени по продукти/категории животни и средства за производство.

Наблюденията са изчерпателни и включват всички единици над определен стойностен праг. Критерий за подбора е стойността на продажбите на селскостопански продукти/животни - за цените на производител в селското стопанство, и стойността на разходите за покупки на стоки и услуги за междинно потребление - за цените на стоките и услугите за текущо потребление, използвани в селското стопанство. За осигуряване на представителност на цените освен поддържането на определен брой регистрации в отчетния период се осигурява обхват на поне 50% от стойността на продажбите за всеки отделен продукт/категория животни или от стойността на покупките на стоки и услуги за междинно потребление за съответната година.

### **Източници на информация**

Източник на информация са еднократни статистически формуляри за събиране на данни за качествените и количествените характеристики на селскостопанските продукти/категории животни и стоки и услуги за текущо потребление и тримесечни въпросници за цените на производител на селскостопанските продукти/животни и за цените на стоките и услугите за текущо потребление в селското стопанство.

С еднократните въпросници се осигурява информация за изграждането на номенклатура на наблюденията. Актуализация на номенклатурите се извършва периодично - обикновено в годините, завършващи на 0 и на 5, при смяна на базата на Евростат.

С тримесечните въпросници се осигурява регулярно информация за цените на включените в номенклатурите на наблюденията селскостопански продукти/категории животни и стоки и услуги за текущо потребление в селското стопанство.

### **Изчисляване на средни цени**

В рамките на тримесечните изследвания се изчисляват средни месечни и тримесечни цени. Месечните цени се изчисляват като средни аритметични стойности от всички регистрирани цени. Тримесечните цени се изчисляват като средни аритметични стойности от месечните.

### **Изчисляване на индекси**

Изчисляването на ценовите индекси се извършва по формулата на Ласпер. Този тип индекс има постоянна теглова структура, като базисният период за теглата и цените е един и същ. Като тегла за изчисляването на индексите на цените на производител в селското стопанство се използват стойностите на продажбите на селскостопанска продукция, а за индексите на цените на стоките и услугите за текущо потребление, използвани в селското стопанство - стойностите на покупките за междинно потребление. Теглата се изчисляват в рамките на сателитните икономически сметки за селското стопанство.

Индексите се изчисляват при три бази: предходна година, съответно тримесечие на предходната година и година, завършваща на 0 или 5 (база на Евростат).

За изчисляването на общия индекс на стоките и услугите за текущо потребление (Input I) освен индексите, изчислени за всяка от петте групи продукти, се използват и индекси на стоки и услуги, наблюдавани в рамките на наблюдението на потребителските цени.

### **Използвани класификации**

За изчисляването на индексите на цените на производител в селското стопанство е използвана Националната класификация на продукцията в селското, горското и рибното стопанство

в България (ПРОДАГРО). Класификацията ПРОДАГРО се използва като база за разпад на продуктите за наблюдение съгласно техните качествени и количествени характеристики. За наблюденията на цените на стоките и услугите за текущо потребление се използват собствени класификации, изградени в рамките на еднократните проучвания за съставяне на списък с представителните продукти. За изчисляване и предоставяне на Евростат на хармонизирани индекси на цените в селското стопанство се използва класификацията PRAG (класификация на селскостопанските цени в базата данни на Евростат New CRONOS).

### **Отчитане на влиянието на качеството върху цените на селскостопанските продукти**

За да бъдат елиминирани различията в цените, свързани с измененията в качеството, вида, количеството и опаковките, подобрите продукти са дефинирани чрез качествени, количествени, видови и други характеристики, които оказват влияние върху изменението на цените. Когато даден конкретен продукт отпада от изследването, той се заменя с нов, с близки характеристики на отпадналия от изследването. Новият продукт също трябва да бъде представителен.

### **Изчисляване на индекси на стоките и услугите с инвестиционно предназначение, използвани в селското стопанство (Input II)**

Изчисляването на ценови индекс на стоките и услугите с инвестиционно предназначение в селското стопанство също се извършва по формулата на Ласпер, като използваните тегла са стойностите на направените от земеделските стопанства покупки на стоки и услуги с инвестиционно предназначение, изчислени в рамките на сателитните икономически сметки за селското стопанство. За изчисляването на общия индекс на стоките и услугите с инвестиционно предназначение се използва информация от изследвания, провеждани от НСИ в областта на статистиката на потребителските цени, външната търговия и краткосрочната бизнес статистика.

На базата на изчислените индекси на стоките и услугите за текущо потребление и на стоките и услугите с инвестиционно предназначение се изчислява общ индекс на цените на средствата за производство в селското стопанство (Total Input).