



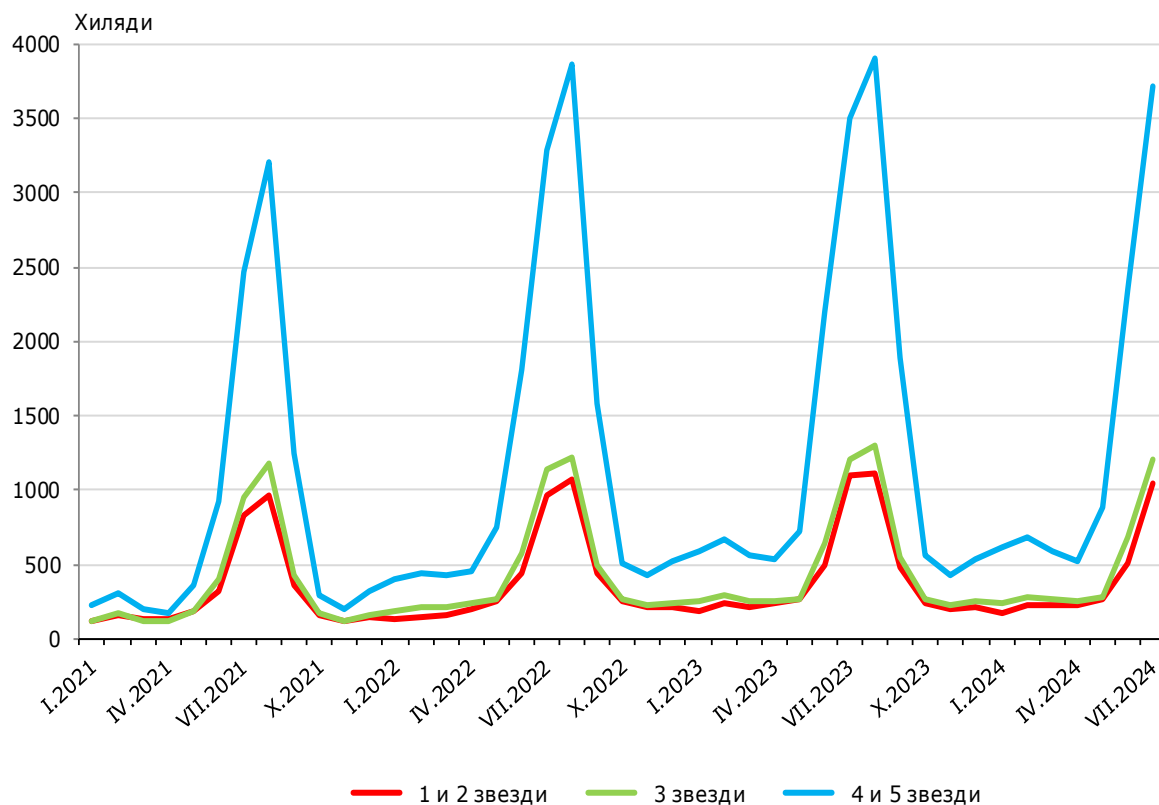
ДЕЙНОСТ НА МЕСТАТА ЗА НАСТАНЯВАНЕ ПРЕЗ ЮЛИ 2024 ГОДИНА

През юли 2024 г. в страната са функционирали 3 698 обекта с 10 или повече легла - хотели, мотели, къмпинги, хижи и други места за краткосрочно настаняване (виж табл. 1 от приложението), със 147.9 хил. стаи и 339.4 хил. легла в тях. В сравнение със същия месец на предходната година броят на местата за настаняване и на леглата в тях остават на същите нива.

Общият брой на нощувките е 5.9 млн., или с 2.4% повече в сравнение с година по-рано. Чуждите граждани са реализирали 3.8 млн. нощувки, а българските - 2.1 милиона.

В местата за настаняване с 4 и 5 звезди са реализирани 75.0% от общия брой нощувки на чужди и 39.5% - на български граждани. В 3-звездните са осъществени 17.9% от нощувките на чужди и 24.3% - на български граждани, докато в 1 и 2 звезди те са съответно 7.1 и 36.2% (виж фиг. 1).

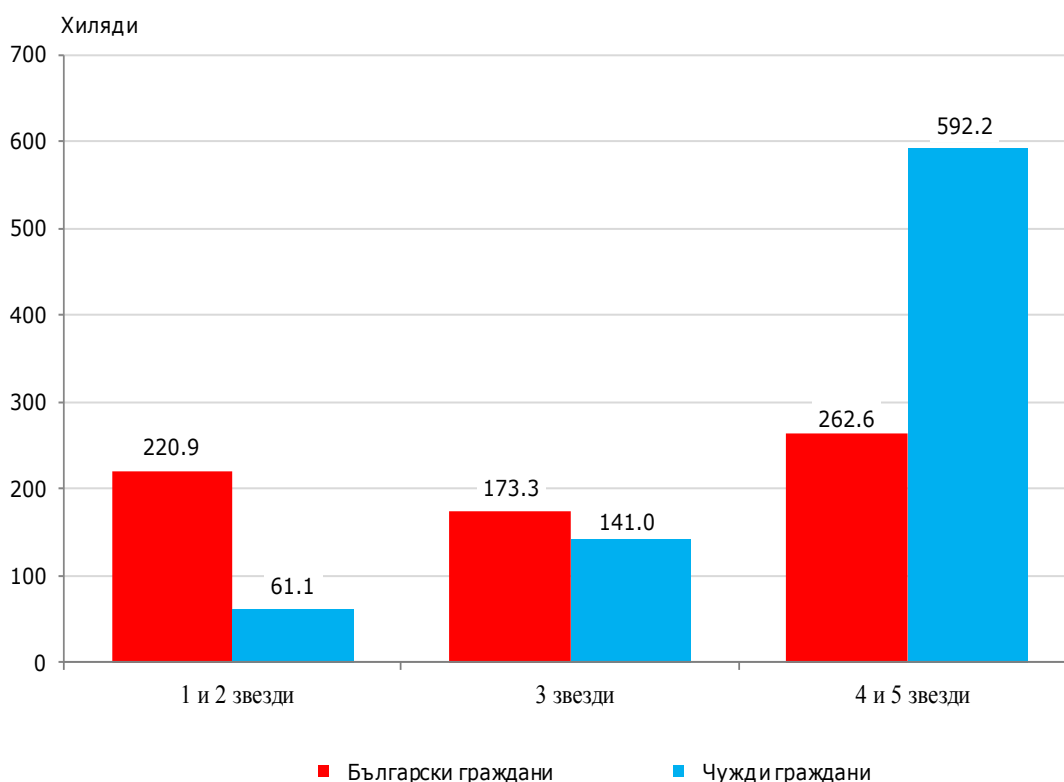
Фиг. 1. Реализирани нощувки по категории на местата за настаняване и по месеци



ДЕЙНОСТ НА МЕСТАТА ЗА НАСТАНЯВАНЕ ПРЕЗ ЮЛИ 2024 ГОДИНА

Броят на пренощуващите лица¹ се увеличава с 0.7% в сравнение със същия месец на 2023 г. и достига 1.5 млн., като е отчетено увеличение при чуждите граждани с 3.6% и намаление при българските граждани с 2.7%. Нощуващите български граждани са 656.8 хил. и са реализирали средно по 3.2 нощувки. Чуждите граждани са 794.3 хил. със средно 4.8 нощувки, като 74.6% от тях са пребивавали в местата за настаняване с 4 и 5 звезди (виж фиг. 2).

Фиг. 2. Пренощували лица по категории на местата за настаняване през юли 2024 година

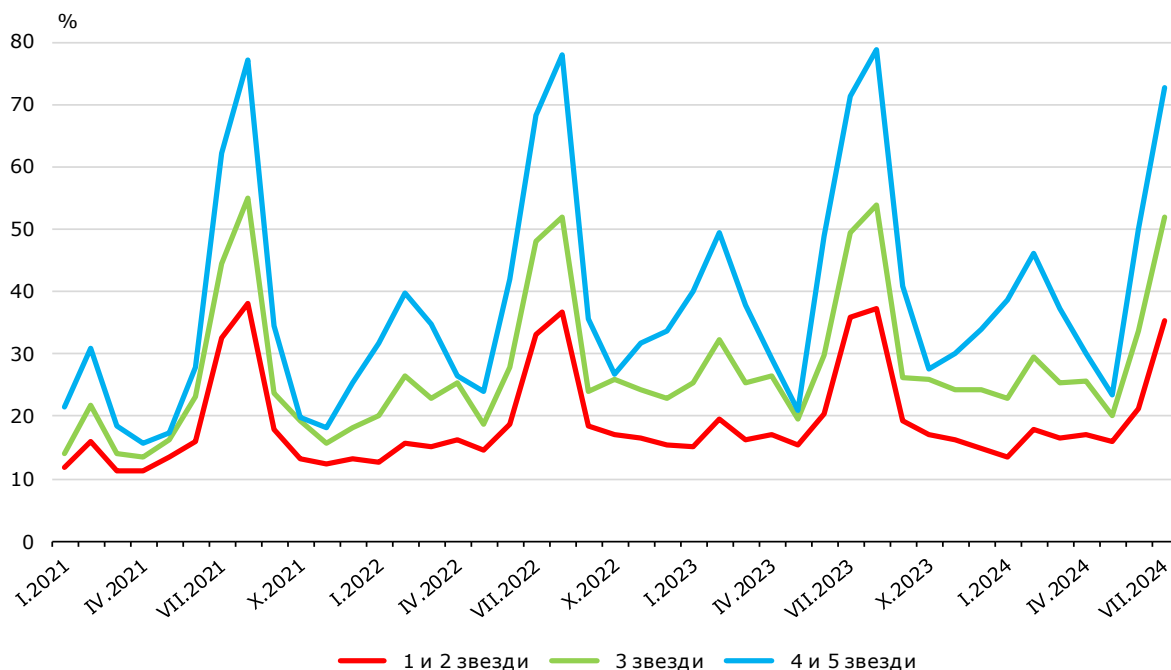


Общата заетост на леглата е 57.4%, като се увеличава с 1.6 процентни пункта в сравнение с година по-рано. Най-висока е заетостта на леглата в местата за настаняване с 4 и 5 звезди - 72.8%, следват тези с 3 звезди - 52.0%, и с 1 и 2 звезди - 35.2% (виж фиг. 3).

¹ Съгласно указания на Евростат бежанците от Украйна не са включени в изследването.

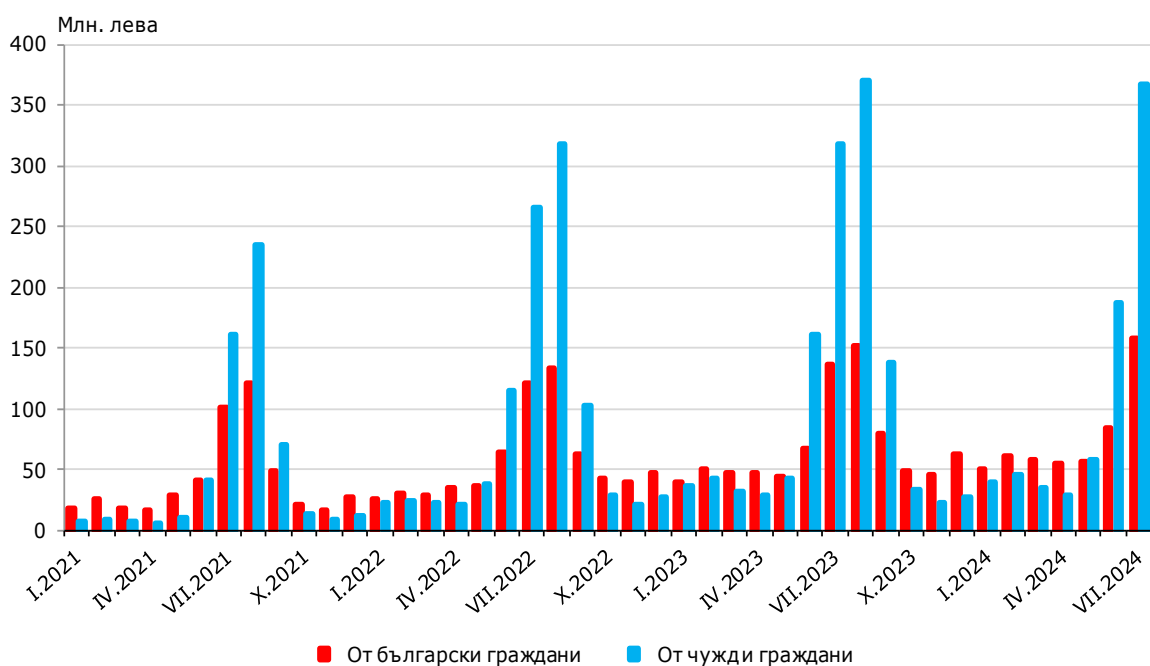
ДЕЙНОСТ НА МЕСТАТА ЗА НАСТАНЯВАНЕ ПРЕЗ ЮЛИ 2024 ГОДИНА

Фиг. 3. Заетост на леглата по категории на местата за настаняване и по месеци



Приходите от нощувки се увеличават с 15.4% спрямо същия месец на предходната година и достигат 524.6 млн. лв., като 366.6 млн. лв. са от чужди, а 158.0 млн. лв. - от български граждани (виж фиг. 4).

Фиг. 4. Приходи от нощувки в местата за настаняване по месеци



ДЕЙНОСТ НА МЕСТАТА ЗА НАСТАНЯВАНЕ ПРЕЗ ЮЛИ 2024 ГОДИНА

Методологични бележки

От 2012 г. статистическото изследване на **дейността на местата за настаняване** се провежда месечно в съответствие с Регламент № 692/2011 на Европейския парламент и на Съвета относно европейската статистика на туризма и Регламент № 1051/2011 на Европейската комисия за прилагане на Регламент № 692/2011 на Европейския парламент и на Съвета относно европейската статистика на туризма по отношение на структурата на отчетите за качеството и предаването на данните.

В наблюдението се включват категоризираните хотели, къмпинги и други места за краткосрочно настаняване с 10 или повече легла, функционирали през съответния отчетен период.

В показателя **други места за краткосрочно настаняване** са обхванати вилни и туристически селища, хостели, къщи за гости, бунгала, почивни домове, хижи, частни квартири и апартаменти и други места за краткосрочно настаняване.

Легладенонощия в експлоатация е максималният капацитет на разкритите легла за всеки ден от отчетния месец.

В **приходите от нощувки** в местата за настаняване са включени сумите, заплатени от гостите, без стойността на допълнителните услуги.

ДЕЙНОСТ НА МЕСТАТА ЗА НАСТАНЯВАНЕ ПРЕЗ ЮЛИ 2024 ГОДИНА

Приложение

Таблица 1

Дейност на местата за настаняване през юли 2024 година¹

Области	Места за настаняване - бр.	Легла - бр.	Легладе-нонощия - бр.	Реализирани нощувки - бр.		Пренощували лица - бр.		Приходи от нощувки - хил. лв.	
				общо	в т.ч. от чужди граждани	общо	в т.ч. чужди граждани	общо	в т.ч. от чужди граждани
Общо за страната	3698	339373	10374800	5957911	3831548	1451085	794267	524635	366575
Благоевград	200	16539	506358	134231	29740	54622	11986	11835	2669
Бургас	959	137234	4206150	3086696	2115397	597838	375767	269802	195495
Варна	399	63118	1963212	1321032	1072761	273557	206100	126672	107695
Велико									
Търново	169	6118	169808	39655	10514	20257	6574	2406	764
Видин	32	1039	32795	7788	1313	5145	955	455	90
Враца	38	1297	39742	12454	2043	5395	666	526	100
Габрово	73	3480	105465	22574	1554	10595	792	1148	107
Добрич	188	27759	851768	491253	356087	106731	70779	45376	34813
Кърджали	80	2429	74324	15998	2162	8850	1390	1056	136
Кюстендил	102	3533	108097	27417	3261	14559	1929	1928	320
Ловеч	112	4590	137693	36871	2448	16063	1281	2915	181
Монтана	35	1572	48218	12290	643	4986	441	615	44
Пазарджик	117	7475	223225	108468	10106	36110	2175	8472	957
Перник	11	529	16399	3644	1269	1833	464	218	98
Плевен	30	1474	45694	12677	3592	7419	1609	744	235
Пловдив	249	12655	386625	145334	43070	60710	17721	10622	3442
Разград	21	709	20982	5860	880	2532	414	375	73
Русе	62	2223	67127	16339	6174	10324	4220	1111	478
Силистра	25	775	24025	4387	1050	2818	606	263	76
Сливен	53	1739	53034	10992	4235	4901	735	814	420
Смолян	224	9427	291285	84150	3233	33198	1376	5121	217
София	95	6724	203147	59435	10008	22526	4242	4713	1187
София (столица)	149	15152	455290	198546	135988	107622	74496	20631	15832
Стара Загора	65	5299	152133	60159	5548	22475	2255	4240	392
Търговище	14	603	18343	3727	466	2247	226	246	44
Хасково	101	3441	99155	23998	6227	10967	3879	1624	596
Шумен	76	1723	53003	8303	1245	4884	821	494	81
Ямбол	19	717	21703	3633	534	1921	368	214	35

¹ Функционирали през съответния период.