



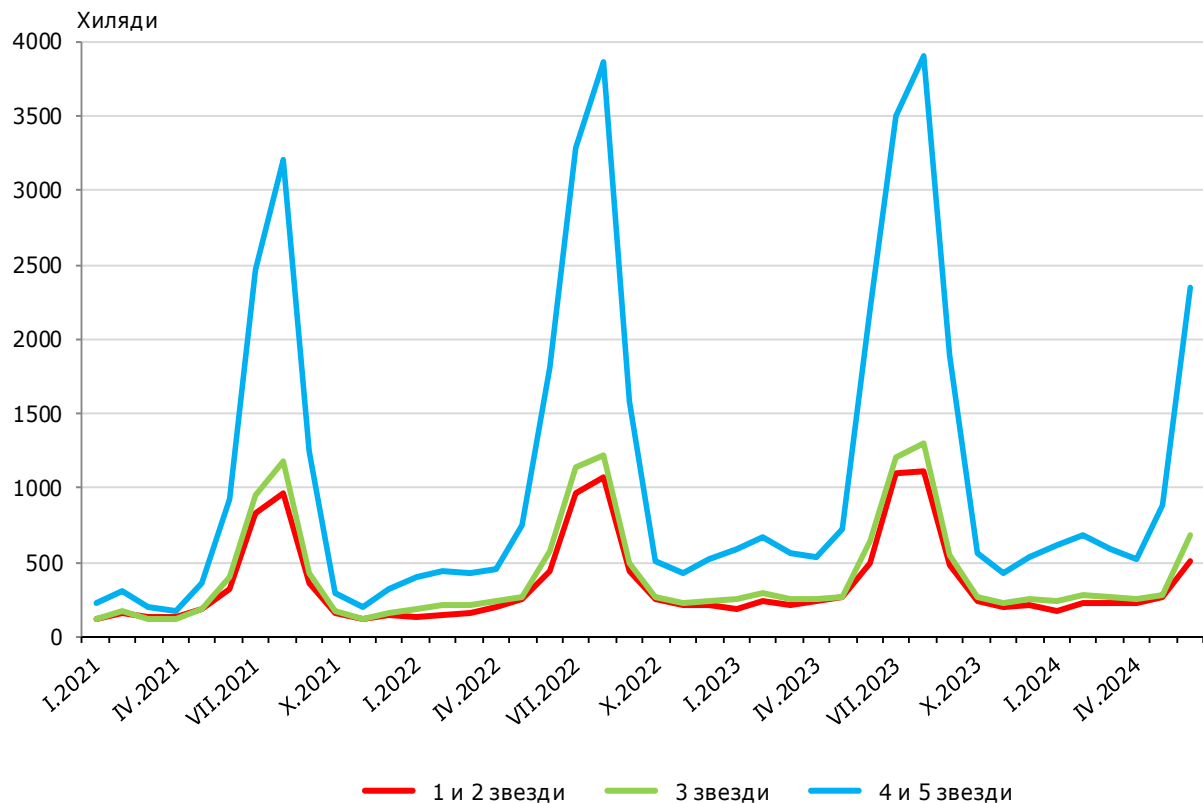
## ДЕЙНОСТ НА МЕСТАТА ЗА НАСТАНЯВАНЕ ПРЕЗ ЮНИ 2024 ГОДИНА

През юни 2024 г. в страната са функционирали 3 297 обекта с 10 или повече легла - хотели, мотели, къмпинги, хижи и други места за краткосрочно настаняване (виж табл. 1 от приложението), със 139.5 хил. стаи и 314.4 хил. легла в тях. В сравнение със същия месец на предходната година местата за настаняване се увеличават с 2.0%, а броят на леглата в тях - с 1.4%.

Общият брой на нощувките е 3.5 млн., или с 5.9% повече в сравнение с година по-рано. Чуждите граждани са реализирали 2.3 млн. нощувки, а българските - 1.2 милиона.

В местата за настаняване с 4 и 5 звезди са реализирани 77.4% от общия брой нощувки на чужди и 45.6% - на български граждани. В 3-звездните са осъществени 15.8% от нощувките на чужди и 25.5% - на български граждани, докато в 1 и 2 звезди те са съответно 6.8 и 28.9%.

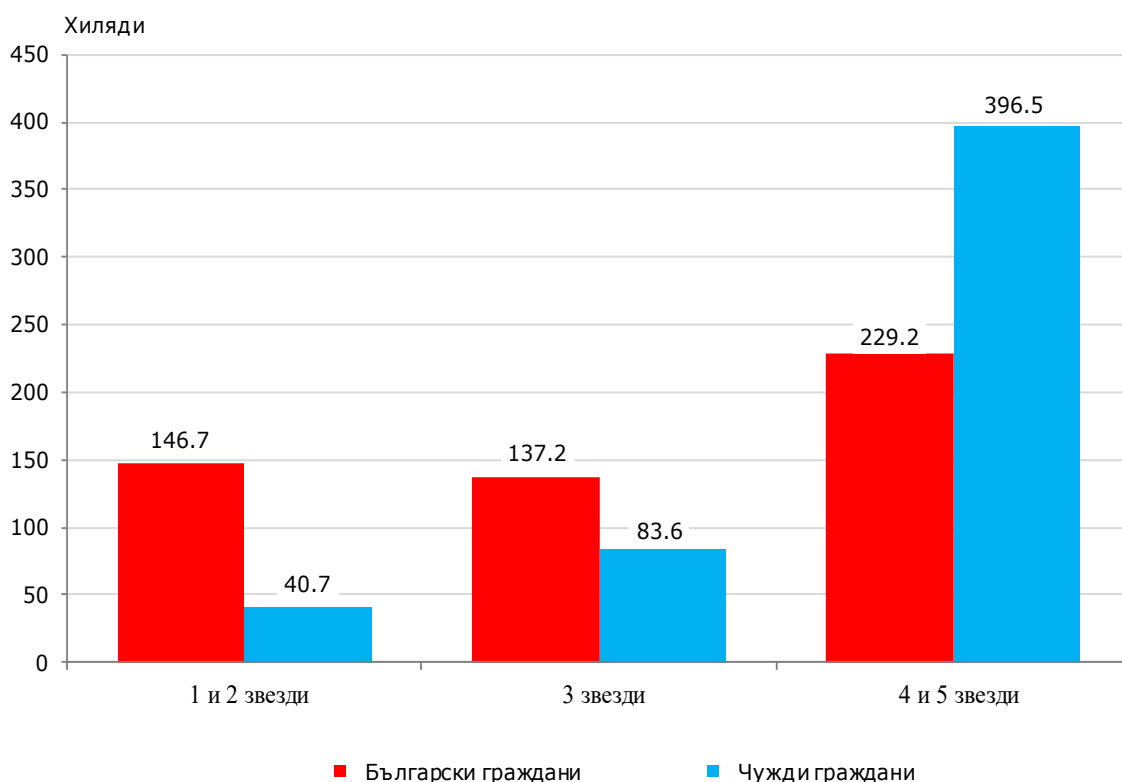
**Фиг. 1. Реализирани нощувки по категории на местата за настаняване и по месеци**



## ДЕЙНОСТ НА МЕСТАТА ЗА НАСТАНЯВАНЕ ПРЕЗ ЮНИ 2024 ГОДИНА

Броят на пренощуващите лица<sup>1</sup> се увеличава с 6.0% в сравнение със същия месец на 2023 г. и достига 1.0 млн., като е отчетено увеличение както при българските граждани - с 8.3%, така и при чуждите - с 3.8%. Нощувалите български граждани са 513.1 хил. и са реализирали средно по 2.4 нощувки. Чуждите граждани са 520.8 хил. със средно по 4.4 нощувки, като 76.1% от тях са пребивавали в местата за настаняване с 4 и 5 звезди.

**Фиг. 2. Пренощували лица по категории на местата за настаняване през юни 2024 година**

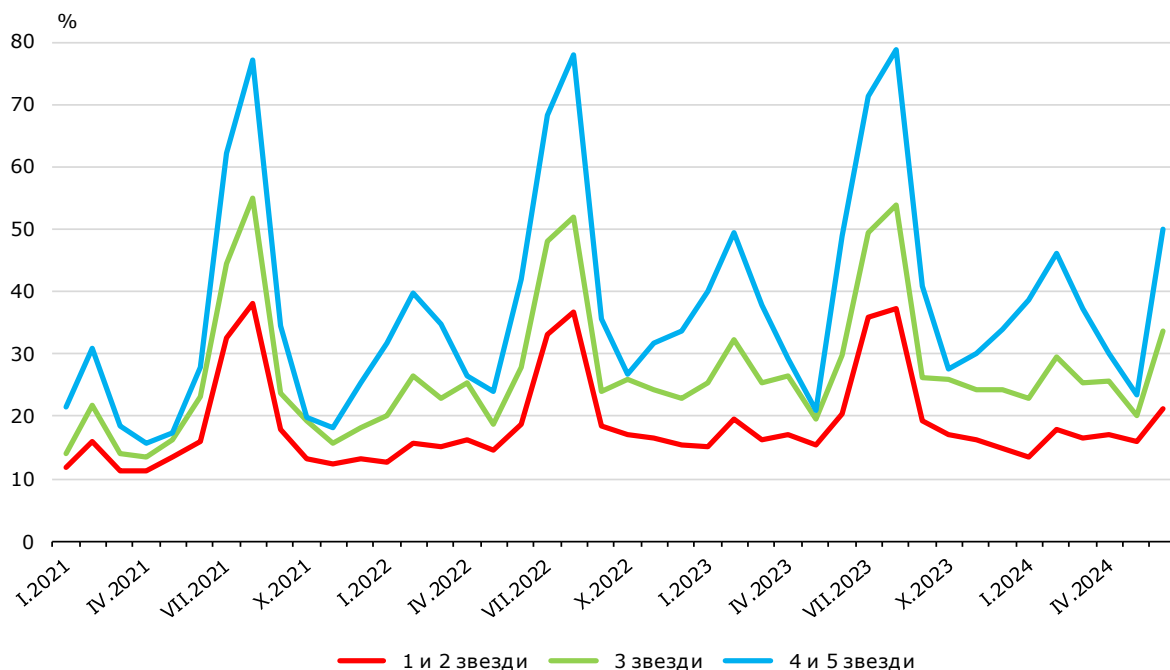


Общата заетост на леглата е 38.8%, като се увеличава с 2.0 процентни пункта в сравнение с година по-рано. Най-висока е заетостта на леглата в местата за настаняване с 4 и 5 звезди - 50.1%, следват тези с 3 звезди - 33.7%, и с 1 и 2 звезди - 21.2%.

<sup>1</sup> Съгласно указания на Евростат бежанците от Украйна не са включени в изследването.

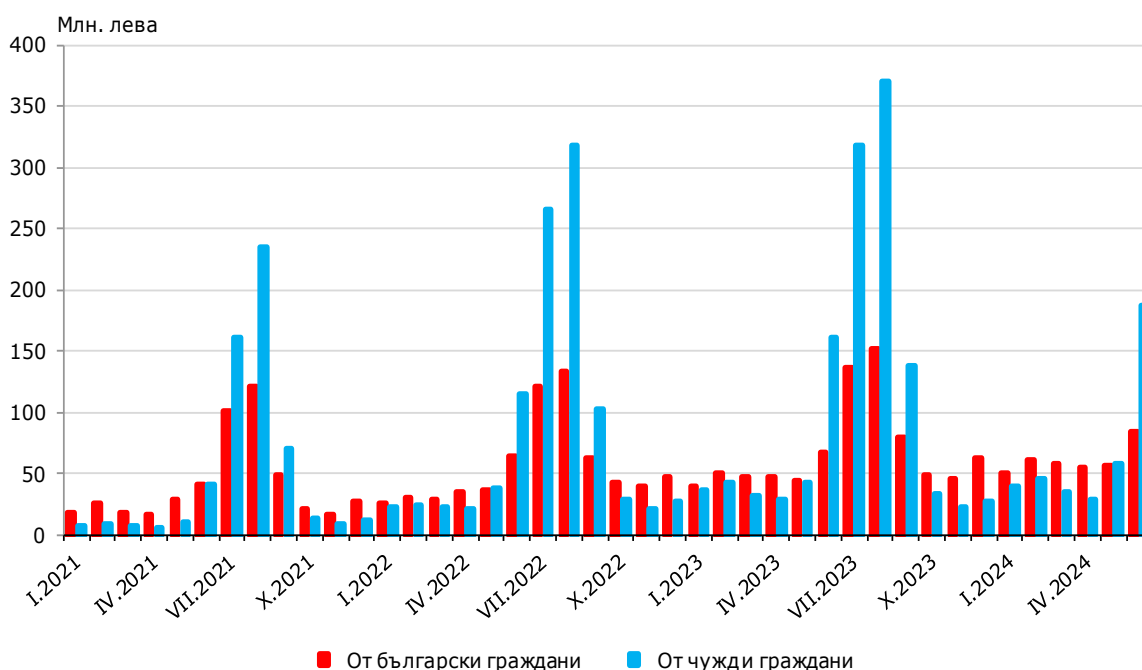
## ДЕЙНОСТ НА МЕСТАТА ЗА НАСТАНЯВАНЕ ПРЕЗ ЮНИ 2024 ГОДИНА

**Фиг. 3. Заетост на леглата по категории на местата за настаняване и по месеци**



Приходите от нощувки се увеличават с 18.0% спрямо същия месец на предходната година и достигат 270.5 млн. лв., като 186.8 млн. лв. са от чужди, а 83.7 млн. лв. - от български граждани.

**Фиг. 4. Приходи от нощувки в местата за настаняване по месеци**



## ДЕЙНОСТ НА МЕСТАТА ЗА НАСТАНЯВАНЕ ПРЕЗ ЮНИ 2024 ГОДИНА

---

### Методологични бележки

От 2012 г. статистическото изследване на **дейността на местата за настаняване** се провежда месечно в съответствие с Регламент № 692/2011 на Европейския парламент и на Съвета относно европейската статистика на туризма и Регламент № 1051/2011 на Европейската комисия за прилагане на Регламент № 692/2011 на Европейския парламент и на Съвета относно европейската статистика на туризма по отношение на структурата на отчетите за качеството и предаването на данните.

В наблюдението се включват категоризираните хотели, къмпинги и други места за краткосрочно настаняване с 10 или повече легла, функционирали през съответния отчетен период.

В показателя **други места за краткосрочно настаняване** са обхванати вилни и туристически селища, хостели, къщи за гости, бунгала, почивни домове, хижи, частни квартири и апартаменти и други места за краткосрочно настаняване.

**Легладенонощия в експлоатация** е максималният капацитет на разкритите легла за всеки ден от отчетния месец.

В **приходите от нощувки** в местата за настаняване са включени сумите, заплатени от гостите, без стойността на допълнителните услуги.

# ДЕЙНОСТ НА МЕСТАТА ЗА НАСТАНЯВАНЕ ПРЕЗ ЮНИ 2024 ГОДИНА

## Приложение

Таблица 1

### Дейност на местата за настаняване през юни 2024 година<sup>1</sup>

Области	Места за настаняване - бр.	Легла - бр.	Легладе-ноноция - бр.	Реализирани нощувки - бр.		Пренощували лица - бр.		Приходи от нощувки - хил. лв.	
				общо	в т.ч. от чужди граждани	общо	в т.ч. чужди граждани	общо	в т.ч. от чужди граждани
<b>Общо за страната</b>	<b>3297</b>	<b>314406</b>	<b>9111540</b>	<b>3535534</b>	<b>2307575</b>	<b>1033935</b>	<b>520816</b>	<b>270523</b>	<b>186802</b>
Благоевград	188	15925	467588	97117	18778	46296	8379	8926	1876
Бургас	724	122461	3503043	1636468	1215191	341786	217996	119407	91853
Варна	331	57336	1713368	746328	631454	177026	130102	60100	51768
Велико									
Търново	157	5233	155216	36260	9643	23647	7125	2138	727
Видин	31	1036	28399	8214	1333	6020	1055	497	91
Враца	40	1336	39699	12254	1640	5845	454	572	78
Габрово	75	3506	102850	19904	1650	11695	1075	1022	103
Добрич	167	26411	725257	274365	212365	64904	43530	20303	15909
Кърджали	78	2510	74142	12789	1631	7910	1139	847	110
Кюстендил	91	3147	93052	20261	2349	11369	1328	1379	217
Ловеч	108	4428	129018	26576	1862	13649	1006	1982	117
Монтана	35	1592	47760	10735	1347	4612	462	561	83
Пазарджик	110	7697	219733	77787	7975	30953	1861	5681	698
Перник	12	549	16470	3958	1101	1698	352	220	78
Плевен	31	1470	44100	15049	3845	8257	1391	810	222
Пловдив	248	12655	372705	127535	31255	62302	15444	9257	2779
Разград	18	614	18420	4316	643	2228	271	305	52
Русе	61	2263	67635	18482	5049	11932	3581	1271	428
Силистра	26	791	23730	4165	1040	2880	563	228	57
Сливен	51	1656	49200	9541	2252	5619	853	622	216
Смолян	203	8207	245410	46161	2159	22329	1120	2902	136
София	90	6762	198641	38043	5502	20209	2849	2981	586
София									
(столица)	150	15225	451077	200303	132612	108808	71137	22596	17423
Стара	64	5101	144014	52321					
Загора					7194	21649	3165	3479	522
Търговище	15	648	19080	3965	294	2336	199	255	30
Хасково	99	3428	91223	21034	5689	11408	3590	1454	522
Шумен	75	1702	50580	7575	1219	4652	527	468	78
Ямбол	19	717	20130	4028	503	1916	262	260	43

<sup>1</sup> Функционирали през съответния период.