

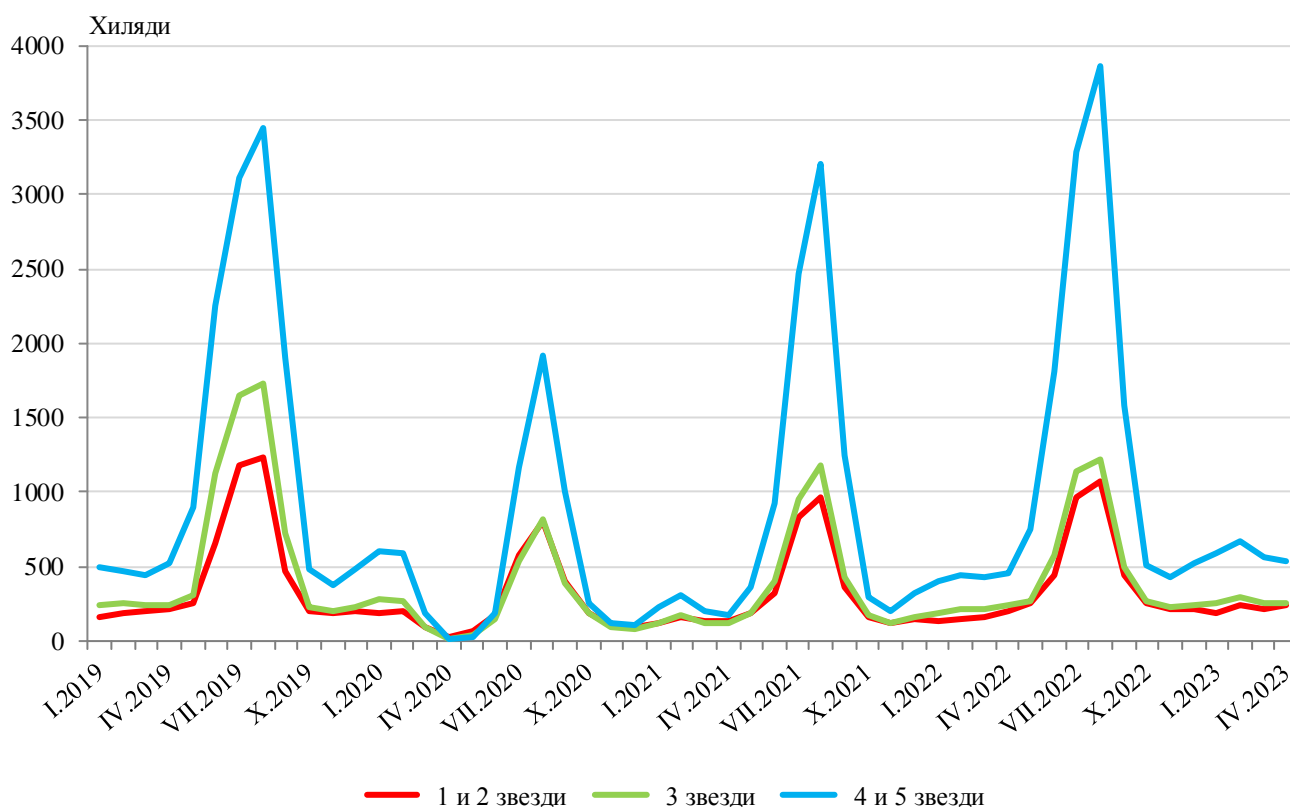
## ДЕЙНОСТ НА МЕСТАТА ЗА НАСТАНЯВАНЕ<sup>1</sup> ПРЕЗ АПРИЛ 2023 ГОДИНА

През април 2023 г. в страната са функционирали 2 239 обекта с 10 и повече легла - хотели, мотели, къмпинги, хижи и други места за краткосрочно настаняване (табл. 1 от приложението), с 68.5 хил. стаи и 144.3 хил. легла в тях. В сравнение с април 2022 г. общият брой на местата за настаняване, функционирали през периода, се увеличава с 12.5%, а броят на леглата в тях - с 6.6%.

Общият брой на нощувките във всички места за настаняване през април 2023 г. е 1 032.8 хил., или с 16.3% повече в сравнение със същия месец на предходната година, като най-голямо увеличение на нощувките (с 22.3%) се наблюдава в местата за настаняване с 1 и 2 звезди.

През април 2023 г. в хотелите с 4 и 5 звезди са реализирани 73.2% от общия брой нощувки на чужди и 41.5% - на български граждани. В местата за настаняване с 3 звезди са осъществени 16.7% от нощувките на чужди и 28.7% - на български граждани, докато в останалите места за настаняване (с 1 и 2 звезди) те са съответно 10.1 и 29.8%.

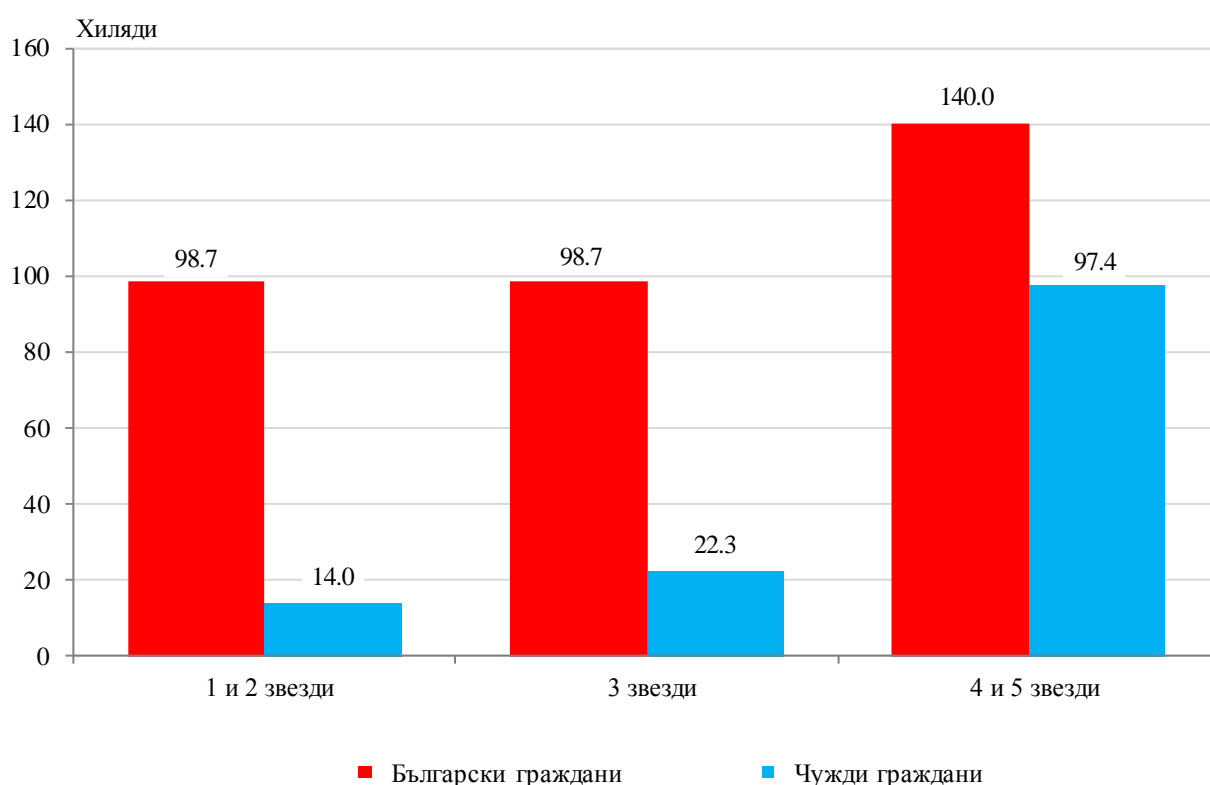
**Фиг. 1. Реализирани нощувки по категории на местата за настаняване и месеци**



<sup>1</sup> Съгласно указания на Евростат бежанците от Украйна не са включени в изследването.

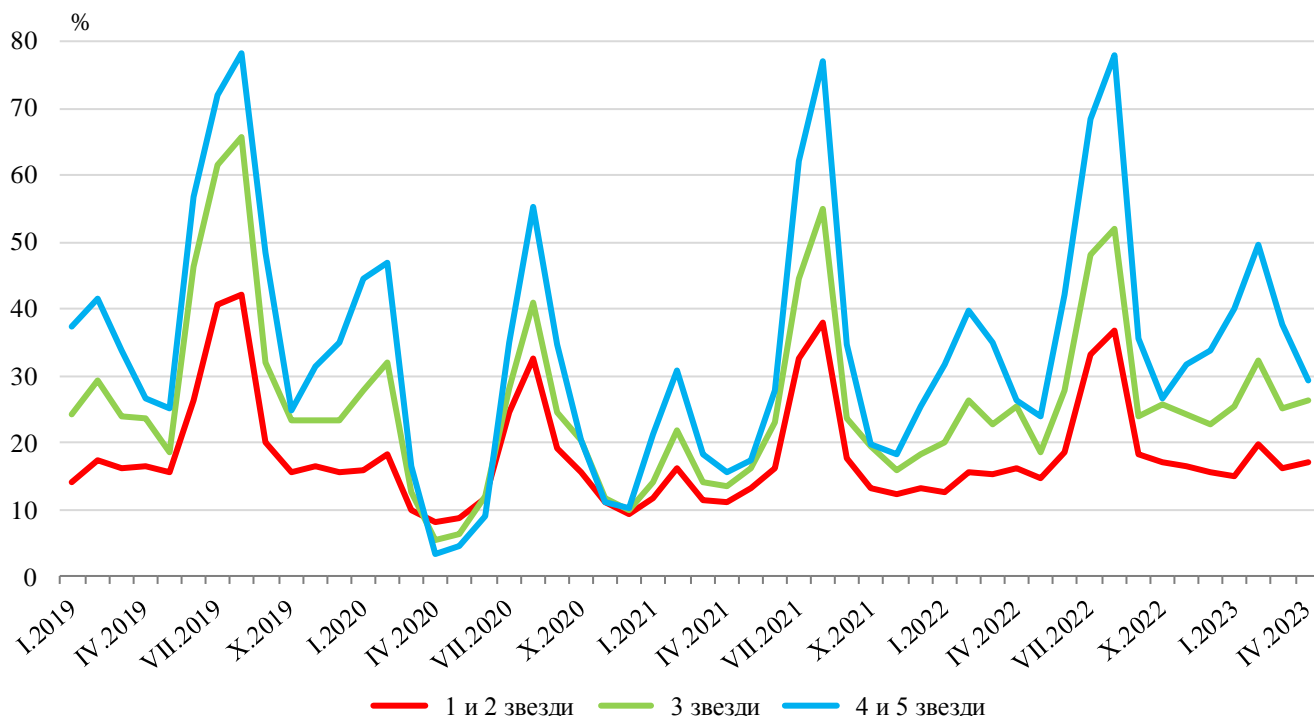
Броят на пренощуващите лица в местата за настаняване през април 2023 г. се увеличава с 19.8% в сравнение със същия месец на 2022 г. и достига 471.1 хиляди, като е отчетено увеличение както при чуждите граждани - с 29.4%, така и при българските - с 16.4%. Българските граждани, ношуващи в местата за настаняване през април 2023 г., са 337.4 хил. и са реализирали средно по 2.1 нощувки. Чуждите граждани са 133.7 хил. и са реализирали средно по 2.5 нощувки, като 72.8% от тях са ношуващи в хотели с 4 и 5 звезди.

**Фиг. 2. Пренощуващи лица по категории на местата за настаняване през април 2023 година**



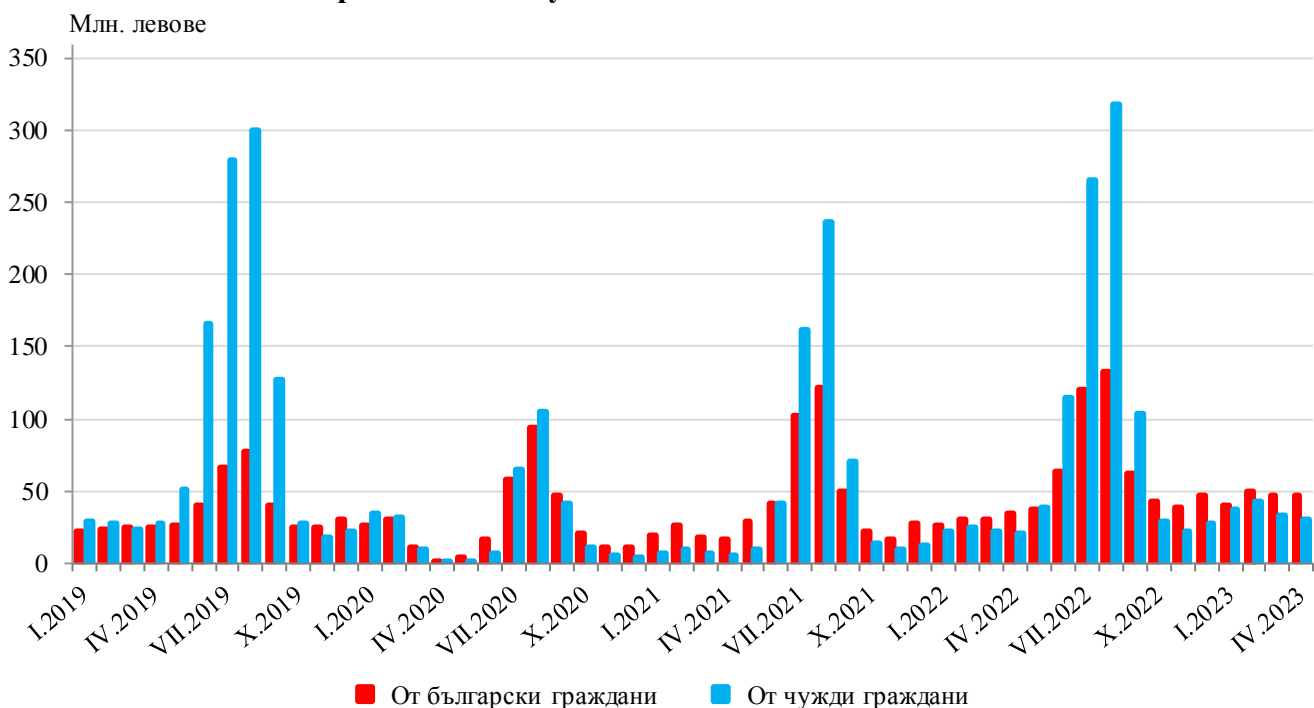
Общата заетост на леглата в местата за настаняване през април 2023 г. е 24.5%, като се увеличава с 1.5 процентни пункта в сравнение с април 2022 година. Най-висока е заетостта на леглата в местата за настаняване с 4 и 5 звезди - 29.3%, следват местата за настаняване с 3 звезди - 26.5%, и с 1 и 2 звезди - 17.0%.

Фиг. 3. Заетост на леглата по категории на местата за настаняване и месеци



Приходите от нощувки през април 2023 г. достигат 76.7 млн. лв., или с 37.3% повече в сравнение с април 2022 година. Отчетено е увеличение на приходите както от чужди граждани - с 39.9%, така и от български граждани - с 35.7%.

Фиг. 4. Приходи от нощувки в местата за настаняване по месеци





## Методологични бележки

От 2012 г. статистическото изследване на **дейността на местата за настаняване** се провежда месечно в съответствие с Регламент № 692/2011 на Европейския парламент и на Съвета относно европейската статистика на туризма и Регламент № 1051/2011 на Европейската комисия за прилагане на Регламент № 692/2011 на Европейския парламент и на Съвета относно европейската статистика на туризма по отношение на структурата на отчетите за качеството и предаването на данните.

В наблюдението се включват категоризираните хотели, къмпинги и други места за краткосрочно настаняване с 10 и повече легла, функционирали през съответния отчетен период.

В показателя **други места за краткосрочно настаняване** са обхванати вилни и туристически селища, хостели, къщи за гости, бунгала, почивни домове, хижи, частни квартири и апартаменти и други места за краткосрочно настаняване.

**Легладенонощия в експлоатация** е максималният капацитет на разкритите легла за всеки ден от отчетния месец.

В **приходите от нощувки** в местата за настаняване са включени сумите, заплатени от гостите, без стойността на допълнителните услуги.

Приложение

Таблица 1

Дейност на местата за настаняване през април 2023 година<sup>1</sup>

Области	Места за настаняване - бр.	Легла - бр.	Легладе-нонощия - бр.	Реализирани нощувки - бр.		Пренощували лица - бр.		Приходи от нощувки - хил. лв.	
				общо	в т.ч. от чужди граждани	общо	в т.ч. чужди граждани	общо	в т.ч. от чужди граждани
<b>Общо за страната</b>	<b>2239</b>	<b>144340</b>	<b>4221258</b>	<b>1032845</b>	<b>330206</b>	<b>471143</b>	<b>133755</b>	<b>76691</b>	<b>29750</b>
Благоевград	183	14250	419930	113305	19150	47474	7506	9166	1728
Бургас	113	15603	459886	66346	23556	27973	9260	5339	2193
Варна	154	19593	568193	101024	65832	40629	21736	7127	4993
Велико									
Търново	121	4301	128618	28499	5889	16061	3558	1629	447
Видин	28	961	30030	6050	990	4280	650	330	59
Враца	36	1273	38190	8069	758	4486	344	349	45
Габрово	68	3103	90350	18250	1347	8943	600	902	98
Добрич	63	8268	204084	42460	21285	16541	7683	3693	1898
Кърджали	75	2365	70023	10634	962	6095	554	673	49
Кюстендил	89	3368	100522	17783	1388	9375	746	1356	142
Ловеч	90	3949	116254	24627	1371	11787	654	1480	59
Монтана	31	1244	37320	6214	183	2900	91	317	13
Пазарджик	113	7434	216451	80242	4415	33201	1501	5945	379
Перник	12	513	15390	3313	637	1614	220	182	45
Плевен	22	1213	36390	13116	7513	4684	1170	559	284
Пловдив	243	12404	367802	118077	32471	55465	13720	8372	2460
Разград	15	566	16980	4007	555	1911	244	192	35
Русе	59	2267	66914	17245	4765	10287	2482	974	297
Силистра	20	681	18765	3439	403	2224	260	183	29
Сливен	49	1525	45750	7874	1540	3966	501	464	139
Смолян	180	7674	230160	46626	1329	19827	632	2440	94
София	90	6116	183420	28338	3318	13948	1429	1728	293
София (столица)	150	15014	449707	182140	118169	89269	52437	17725	13035
Стара Загора	64	5103	145209	55068	4416	21464	1311	3687	302
Търговище	14	525	15750	2931	562	1820	226	225	54
Хасково	64	2638	77500	16778	5631	9615	3647	1085	476
Шумен	72	1658	49740	5989	940	3526	405	316	52
Ямбол	21	731	21930	4401	831	1778	188	253	52

<sup>1</sup> Функционирали през съответния период.