

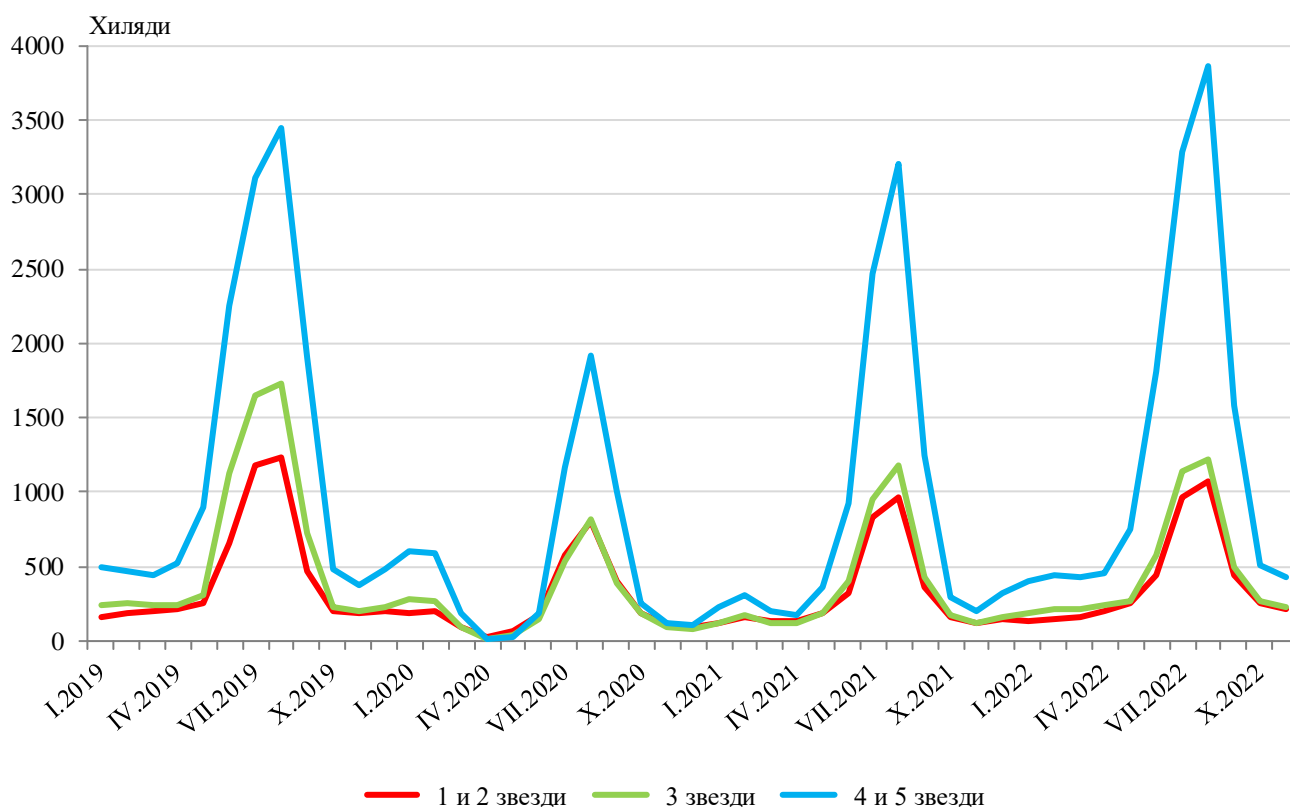
ДЕЙНОСТ НА МЕСТАТА ЗА НАСТАНЯВАНЕ¹ ПРЕЗ НОЕМВРИ 2022 ГОДИНА

През ноември 2022 г. в страната са функционирали 2 072 обекта с над 10 легла - хотели, мотели, къмпинги, хижи и други места за краткосрочно настаняване (табл. 1 от приложението), с 57.5 хил. стаи и 118.3 хил. легла в тях. В сравнение с ноември 2021 г. общият брой на местата за настаняване, функционирали през периода, се увеличава с 32.1%, а броят на леглата в тях - с 26.3%.

Общият брой на нощувките във всички места за настаняване през ноември 2022 г. е 855.0 хил., или с 98.3% повече в сравнение със същия месец на предходната година. Българските граждани са реализирали 607.1 хил. нощувки, а чуждите - 247.9 хиляди.

През ноември 2022 г. в хотелите с 4 и 5 звезди са реализирани 71.8% от общия брой нощувки на чужди и 41.1% - на български граждани. В местата за настаняване с 3 звезди са осъществени 19.1% от нощувките на чужди и 28.6% - на български граждани, докато в останалите места за настаняване (с 1 и 2 звезди) те са съответно 9.1 и 30.3%.

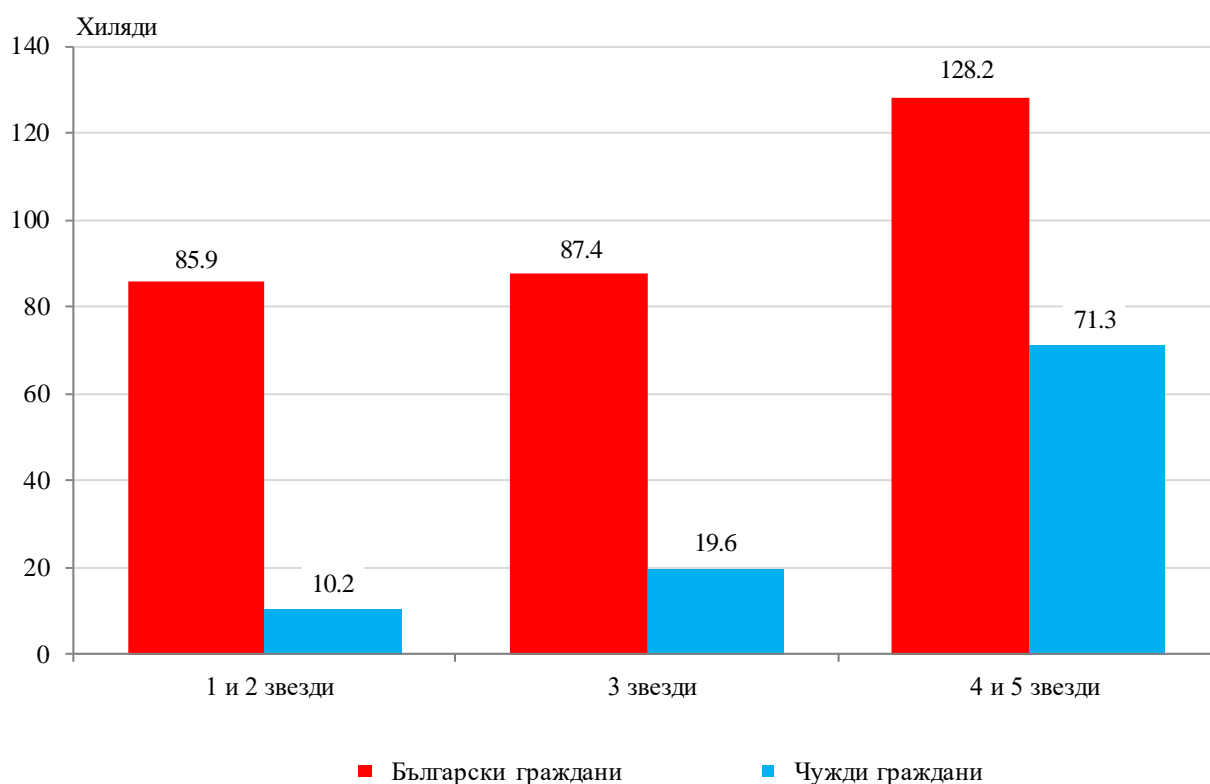
Фиг. 1. Реализирани нощувки по категории на местата за настаняване и месеци



¹ Съгласно указания на Евростат бежанците от Украйна не са включени в изследването.

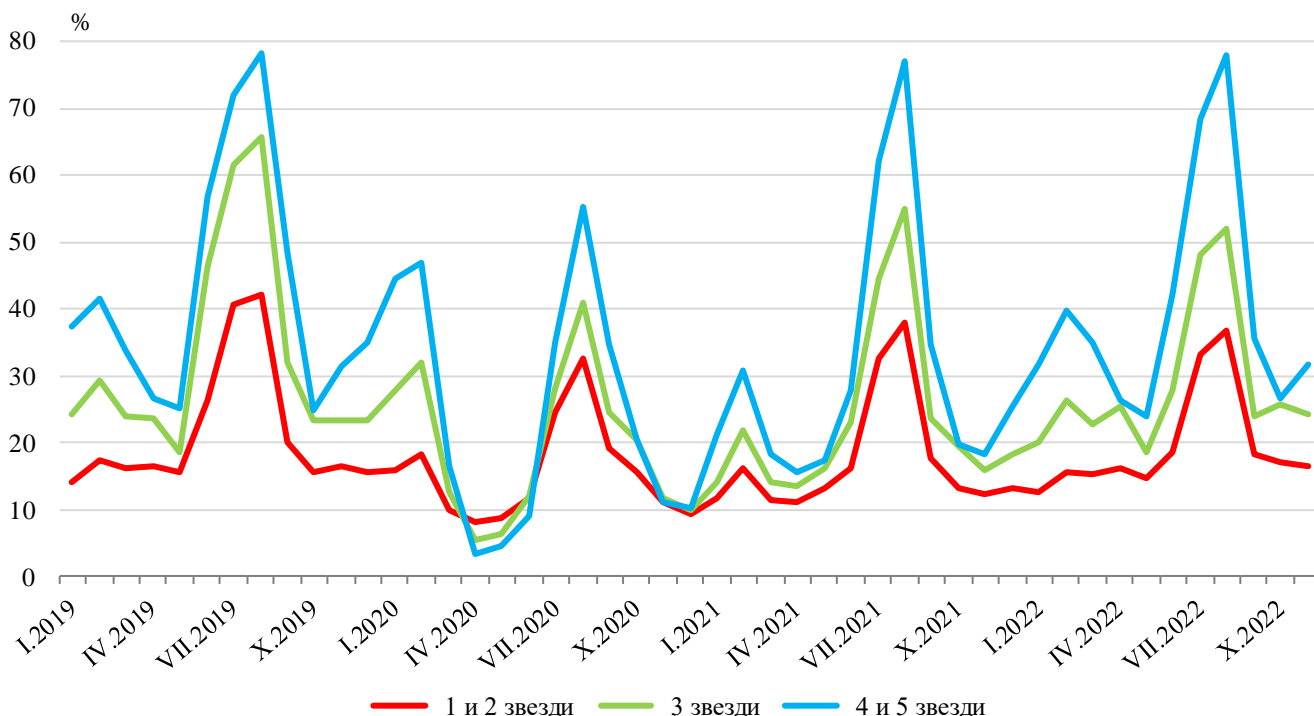
Броят на пренощуващите лица в местата за настаняване през ноември 2022 г. се увеличава с 97.4% в сравнение със същия месец на 2021 г. и достига 402.6 хиляди. Българските граждани, нощували в местата за настаняване през ноември 2022 г., са 301.5 хил. и са реализирали средно по 2.0 нощувки. Чуждите граждани са 101.1 хил. и са реализирали средно по 2.5 нощувки, като 70.5% от тях са нощували в хотели с 4 и 5 звезди.

Фиг. 2. Пренощували лица по категории на местата за настаняване през ноември 2022 година



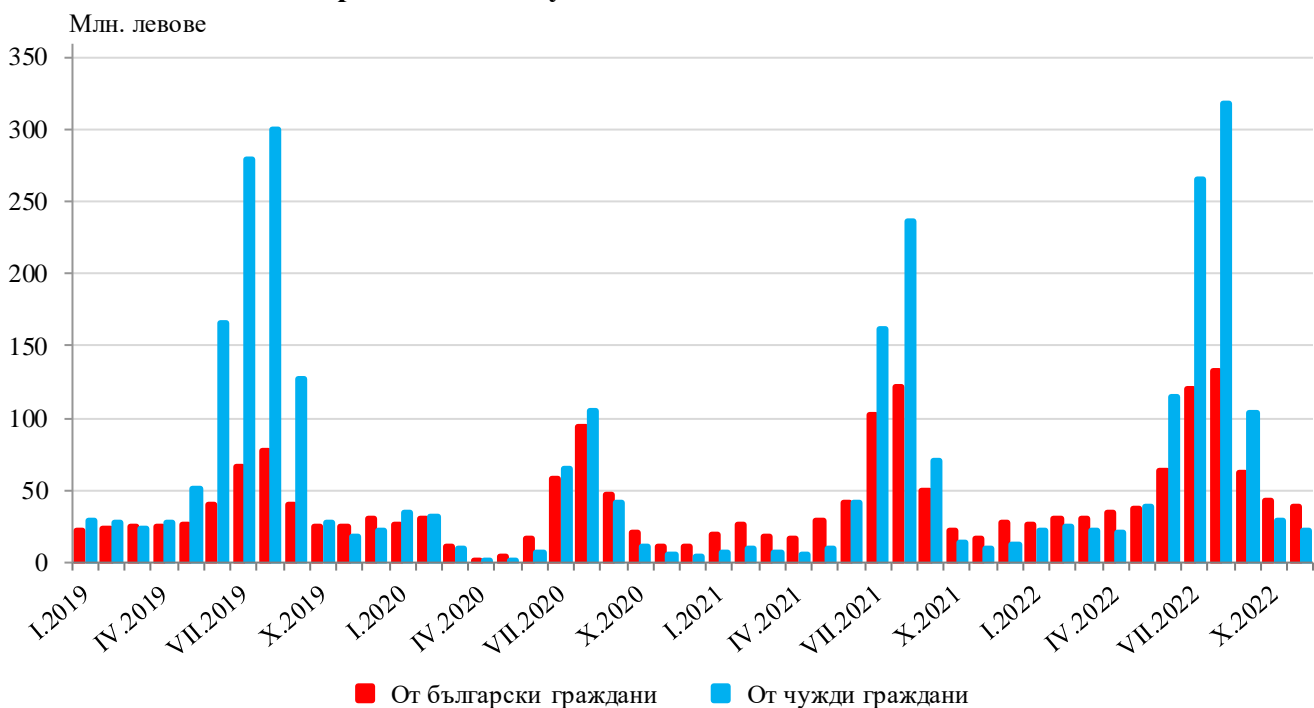
Общата заетост на леглата в местата за настаняване през ноември 2022 г. е 24.4%, като се увеличава с 8.8 процентни пункта в сравнение с ноември 2021 година. Най-висока е заетостта на леглата в местата за настаняване с 4 и 5 звезди - 31.8%, следват местата за настаняване с 3 звезди - 24.2%, и с 1 и 2 звезди - 16.6%.

Фиг. 3. Заетост на леглата по категории на местата за настаняване и месеци



Приходите от нощувки през ноември 2022 г. достигат 61.2 млн. лв., като 39.2 млн. лв. са от български граждани, а 22.0 млн. лв. - от чужди граждани.

Фиг. 4. Приходи от нощувки в местата за настаняване по месеци





Методологични бележки

От 2012 г. статистическото изследване на **дейността на местата за настаняване** се провежда месечно в съответствие с Регламент № 692/2011 на Европейския парламент и на Съвета относно европейската статистика на туризма и Регламент № 1051/2011 на Европейската комисия за прилагане на Регламент № 692/2011 на Европейския парламент и на Съвета относно европейската статистика на туризма по отношение на структурата на отчетите за качеството и предаването на данните.

В наблюдението се включват категоризираните хотели, къмпинги и други места за краткосрочно настаняване с над 10 легла, функционирали през съответния отчетен период.

В показателя **други места за краткосрочно настаняване** са обхванати вилни и туристически селища, хостели, къщи за гости, бунгала, почивни домове, хижи, частни квартири и апартаменти и други места за краткосрочно настаняване.

Легладеноноция в експлоатация е максималният капацитет на разкритите легла за всеки ден от отчетния месец.

В **приходите от нощувки** в местата за настаняване са включени сумите, заплатени от гостите, без стойността на допълнителните услуги.

Приложение

Таблица 1

Дейност на местата за настаняване през ноември 2022 година¹

Области	Места за настаняване - бр.	Легла - бр.	Легладе-нонощия - бр.	Реализирани нощувки - бр.		Пренощували лица - бр.		Приходи от нощувки - хил. лв.	
				общо	в т.ч. от чужди граждани	общо	в т.ч. чужди граждани	общо	в т.ч. от чужди граждани
Общо за страната	2072	118264	3504279	854953	247852	402551	101092	61210	21976
Благоевград	170	13779	407136	94913	13852	43746	5841	8085	1148
Бургас	93	6866	200370	36155	5605	14302	2742	2481	485
Варна	132	10947	328410	52362	27982	22881	9198	3449	1942
Велико									
Търново	113	4049	121470	20559	3499	12441	2174	1163	248
Видин	29	978	28060	4252	..	2559	425	218	41
Враца	36	1247	37410	8825	1336	3672	363	340	72
Габрово	61	2893	86790	13278	1017	7526	495	663	70
Добрич	50	5272	154800	17123	4376	8517	2359	1462	386
Кърджали	63	2017	60302	6959	722	4696	395	353	35
Кюстендил	81	3051	91418	14451	1250	7803	608	910	88
Ловеч	83	3609	106207	20343	1241	10089	440	1275	65
Монтана	30	1188	35040	6075	165	2938	105	264	11
Пазарджик	111	7504	218903	81550	4108	35120	1331	5920	320
Перник	12	504	15120	3719	836	1546	260	183	53
Плевен	24	1247	37410	15864	..	4477	853	630	372
Пловдив	227	11919	353978	98923	15520	50420	7693	6160	1147
Разград	15	566	16980	4462	765	2081	304	214	42
Русе	63	2363	70652	14710	3070	8962	1742	820	223
Силистра	21	705	21150	3787	415	2195	226	177	28
Сливен	43	1421	42210	8387	4297	3450	529	585	354
Смолян	171	5937	177900	23449	501	11045	265	1144	30
София	74	5586	167520	24605	1719	13933	755	1417	133
София									
(столица)	147	14820	434814	203900	134547	96289	56853	18807	13838
Стара Загора	61	4607	135719	44715	3112	16578	1063	2681	234
Търговище	12	456	13680	2496	471	1326	217	167	36
Хасково	65	2570	76120	18859	5178	9030	3071	1117	447
Шумен	65	1487	44430	5943	1011	3245	458	306	78
Ямбол	20	676	20280	4289	969	1684	327	219	50

¹ Функционирали през съответния период.
„...“ - конфиденциални данни.