

ДЕЙНОСТ НА МЕСТАТА ЗА НАСТАНЯВАНЕ¹ ПРЕЗ ЮНИ 2022 ГОДИНА

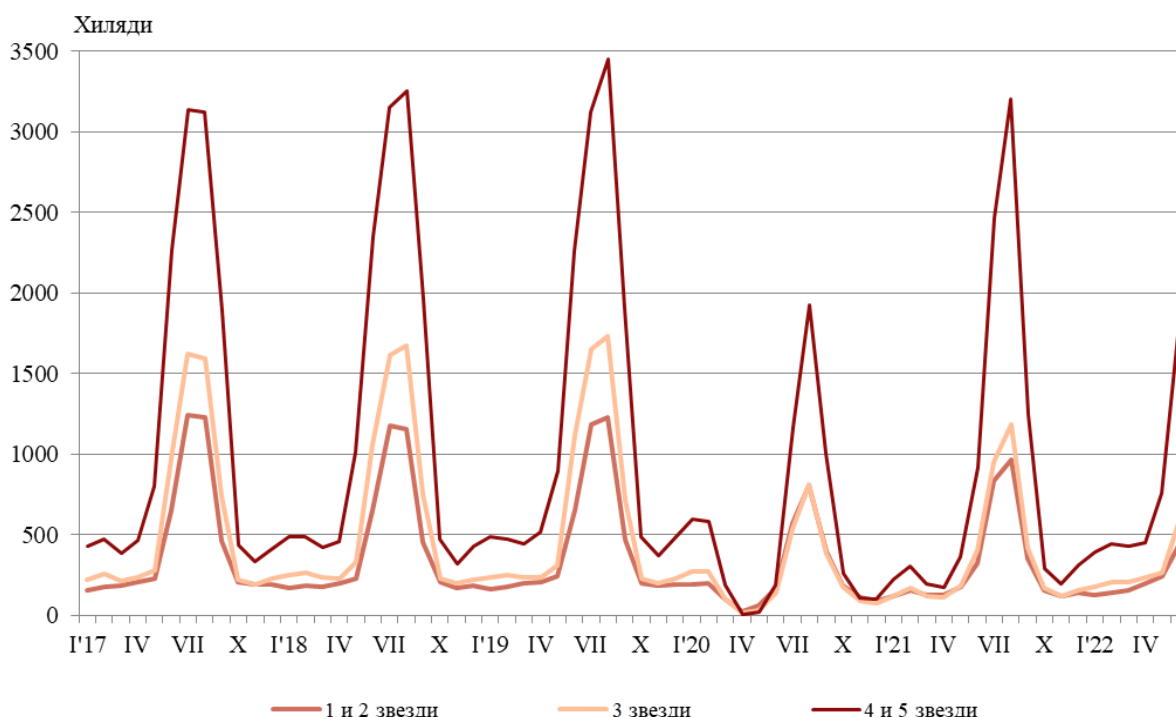
Най-посещавани са хотелите и къщите за гости с 4 и 5 звезди (с 10 и повече легла), функционирали през юни 2022 година

През юни 2022 г. в страната са функционирали 3 090 обекта с над 10 легла - хотели, мотели, къмпинги, хижи и други места за краткосрочно настаняване (табл. 1 от приложението). Броят на стаите в тях е 131.4 хил., а на леглата - 295.0 хиляди. В сравнение с юни 2021 г. общият брой на местата за настаняване, функционирали през периода, се увеличава с 20.1%, а броят на леглата в тях - с 20.6%.

Общият брой на нощувките във всички места за настаняване, регистрирани през юни 2022 г., е 2 824.7 хил., или със 71.5% повече в сравнение със същия месец на предходната година. Чуждите граждани са реализирали 1 698.1 хил. нощувки, а българските - 1 126.6 хиляди.

През юни 2022 г. в хотелите с 4 и 5 звезди са реализирани 75.5% от общия брой нощувки на чужди граждани и 47.2% - на българи. В местата за настаняване с 3 звезди са осъществени 16.9% от нощувките на чужди граждани и 25.4% - на българи, докато в останалите места за настаняване (с 1 и 2 звезди) те са съответно 7.6 и 27.4%.

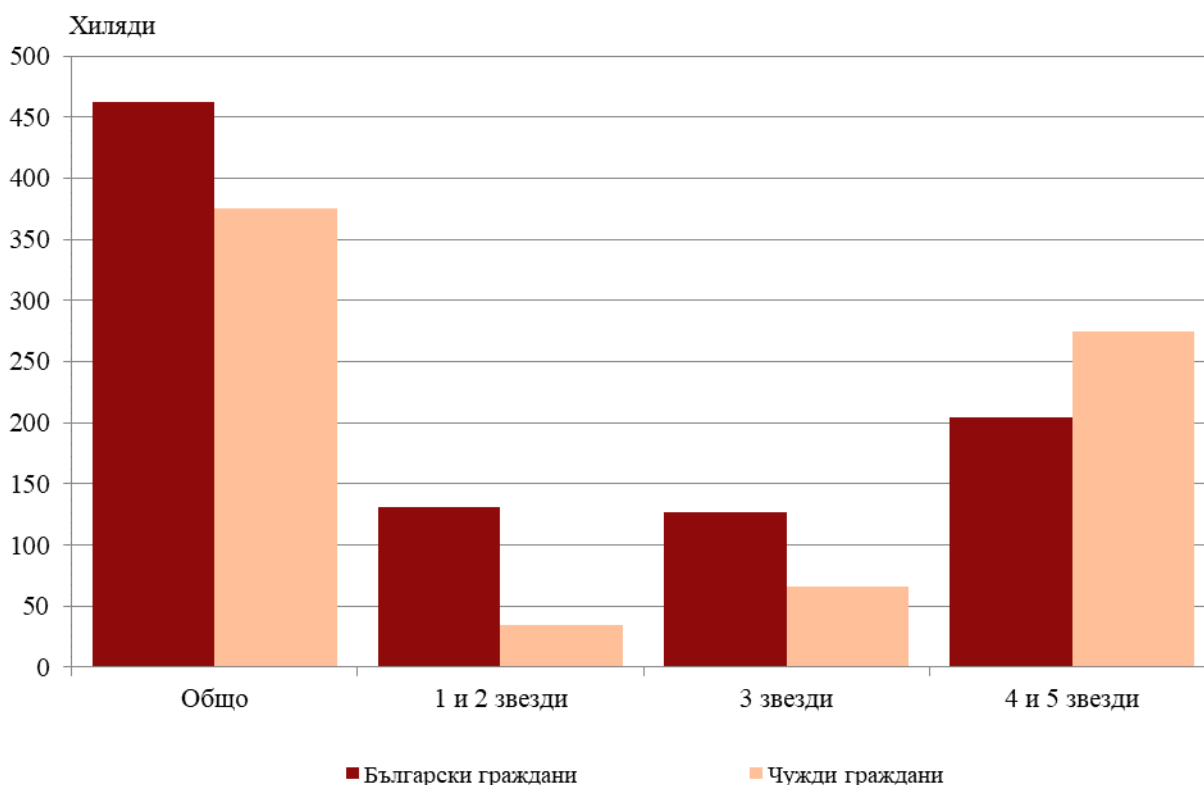
Фиг. 1. Реализирани нощувки по категории на местата за настаняване и месеци



¹ Съгласно указания на Евростат бежанците от Украйна не са включени в изследването.

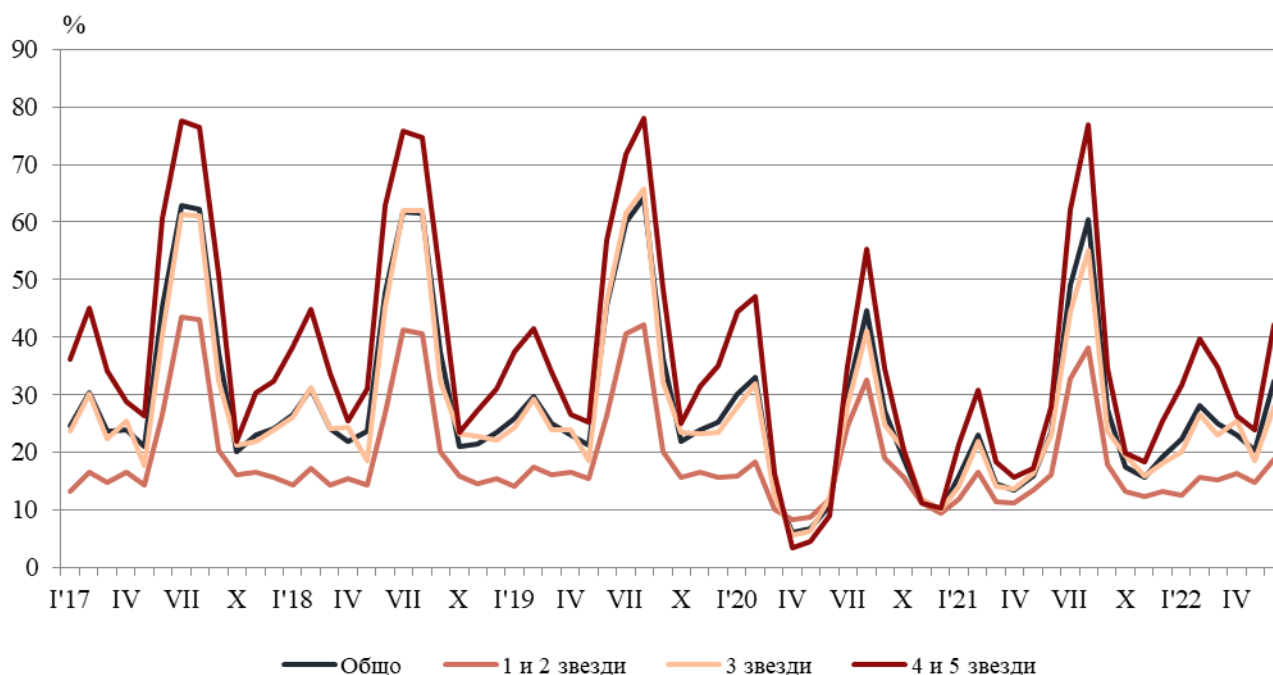
Броят на пренощуващите лица в местата за настаняване през юни 2022 г. се увеличава с 49.0% в сравнение със същия месец на 2021 г. и достига 838.1 хиляди. Българските граждани, нощували в местата за настаняване през юни 2022 г., са 462.5 хил. и са реализирали средно по 2.4 нощувки. Чуждите граждани са 375.6 хил. и са реализирали средно по 4.5 нощувки, като 73.2% от тях са нощували в хотели с 4 и 5 звезди.

Фиг. 2. Пренощували лица по категории на местата за настаняване през юни 2022 година



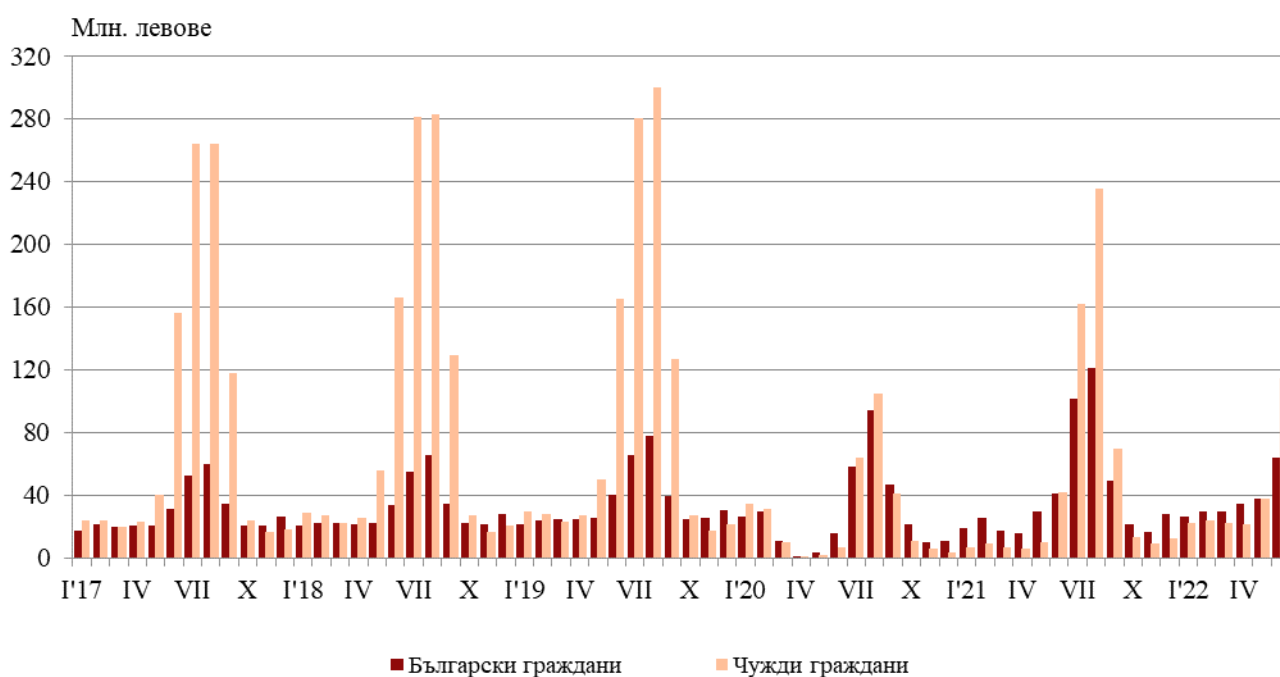
Общата заетост на леглата в местата за настаняване през юни 2022 г. е 32.4%, като се увеличава с 9.0 процентни пункта в сравнение с юни 2021 година. Най-висока е заетостта на леглата в местата за настаняване с 4 и 5 звезди - 42.1%, следват местата за настаняване с 3 звезди - 27.8%, и с 1 и 2 звезди - 18.7%.

Фиг. 3. Заетост на леглата по категории на местата за настаняване и месеци



Приходите от нощувки през юни 2022 г. достигат 178.8 млн. лв., като 114.6 млн. лв. са от чужди граждани, а 64.2 млн. лв. - от български граждани.

Фиг. 4. Приходи от нощувки в местата за настаняване по месеци





Методологични бележки

От 2012 г. статистическото изследване на **дейността на местата за настаняване** се провежда месечно в съответствие с Регламент № 692/2011 на Европейския парламент и на Съвета относно европейската статистика на туризма и Регламент № 1051/2011 на Европейската комисия за прилагане на Регламент № 692/2011 на Европейския парламент и на Съвета относно европейската статистика на туризма по отношение на структурата на отчетите за качеството и предаването на данните.

В наблюдението се включват категоризираните хотели, къмпинги и други места за краткосрочно настаняване с над 10 легла, функционирали през съответния отчетен период.

В показателя **други места за краткосрочно настаняване** са обхванати вилни и туристически селища, хостели, къщи за гости, бунгала, почивни домове, хижи, частни квартири и апартаменти и други места за краткосрочно настаняване.

Легладенонощия в експлоатация е максималният капацитет на разкритите легла за всеки ден от отчетния месец.

В **приходите от нощувки** в местата за настаняване са включени сумите, заплатени от гостите, без стойността на допълнителните услуги.

Статистическа област: Туризм:

<https://www.nsi.bg/bg/node/1847/>

Динамичен ред: Дейност на местата за настаняване:

https://www.nsi.bg/sites/default/files/files/data/timeseries/TUR_2.1.1.xls

ИС ИНФОСТАТ: Места за настаняване:

https://infostat.nsi.bg/infostat/pages/module.jsf?x_2=237

Метаданни и методология: Места за настаняване:

<https://www.nsi.bg/bg/node/1972/>

Приложение

Таблица 1

Дейност на местата за настаняване през юни 2022 година¹

Области	Места за настаняване - бр.	Легла - бр.	Легладе-нонощия - бр.	Реализирани нощувки - бр.		Пренощували лица - бр.		Приходи от нощувки - хил. лв.	
				общо	в т.ч. от чужденци	общо	в т.ч. чужденци	общо	в т.ч. от чужденци
Общо за страната	3090	294993	8707765	2824745	1698165	838082	375634	178755	114583
Благоевград	165	12285	365471	81732	13586	37603	5257	5484	1027
Бургас	691	117886	3471970	1277427	905555	257447	156187	78587	56883
Варна	306	53167	1589078	552031	454709	131256	93664	37673	31665
Велико									
Търново	124	4589	137220	32111	6895	18829	4621	1511	448
Видин	27	856	26880	8072	1121	4502	781	372	62
Враца	35	1233	36990	11776	1807	5978	719	368	69
Габрово	72	3437	100810	23515	1699	13073	848	979	102
Добрич	150	24107	676949	178030	124808	50416	30744	11121	7832
Кърджали	70	2205	65370	12634	1432	7439	939	675	69
Кюстендил	95	3379	98758	17271	1789	9918	1018	930	115
Ловеч	82	3479	101605	26872	2217	13405	916	1442	78
Монтана	37	1360	40800	9146	478	3702	236	355	24
Пазарджик	87	6681	199698	71062	6786	28121	1585	4420	444
Перник	13	510	15300	4324	878	1641	345	160	44
Плевен	25	1315	39450	10469	1888	6043	946	479	131
Пловдив	254	12264	362327	115865	23737	58590	9977	6941	1702
Разград	16	600	18000	4720	1014	2333	456	240	61
Русе	63	2340	70200	16881	4417	10865	3043	920	297
Силистра	24	766	22920	4867	533	2857	379	220	34
Сливен	50	1765	52530	7353	1298	4477	613	410	106
Смолян	226	9174	274812	46710	2049	20739	1002	2272	114
София	86	6334	189160	35822	3903	17785	1729	1846	221
София (столица)	151	14884	446520	194889	121137	95656	53291	16885	12081
Стара Загора	67	4924	143097	47902	7260	18365	2448	2591	435
Търговище	15	591	17730	3230	636	1934	234	208	52
Хасково	66	2592	76260	18218	4648	9068	2878	1076	376
Шумен	72	1554	46380	7072	1124	4150	506	349	65
Ямбол	21	716	21480	4744	761	1890	272	241	46

¹ Функционирали през съответния период.