

ДЕЙНОСТ И СЪСТОЯНИЕ НА МЕСТАТА ЗА НАСТАНЯВАНЕ¹ ПРИ УСЛОВИЯТА НА ЕПИДЕМИЧНА ОБСТАНОВКА ПРЕЗ ФЕВРУАРИ 2022 ГОДИНА

Националният статистически институт провежда ежемесечно кратко анкетно проучване сред управителите на местата за настаняване с цел събиране на точна и навременна информация за състоянието и развитието на техния бизнес по време на епидемичната обстановка в страната.

През февруари 2022 г. 50.4% от анкетираните са предложили на своите клиенти алтернативен период за използване на направените резервации, 48.4% са имали намерение да намалят цената на пакет услуги, а 30.3% - на нощувката.

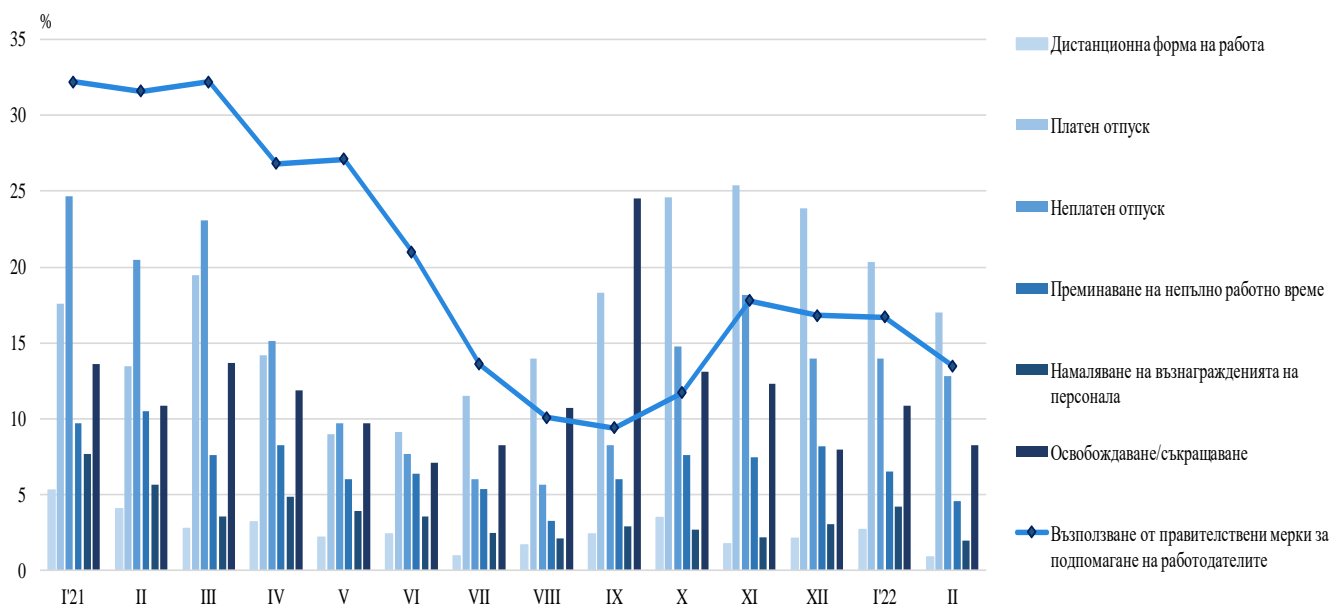
Фиг. 1. Намаляване на цената на нощувка или на пакет услуги по месеци



По отношение на наетия персонал 17.0% от ръководителите са предприели като мярка „платен отпуск“, 12.8% - „неплатен отпуск“, а 8.3% - „освобождаване/съкращаване“. От „преминаване на непълно работно време“ са се възползвали 4.6% от мениджърите, 2.0% са предприели мярката „намаляване на възнагражденията на персонала“, а 0.9% - „дистанционна форма на работа“. Същевременно 13.5% от местата за настаняване са се възползвали от правителствените мерки за подпомагане на работодателите (фиг. 2).

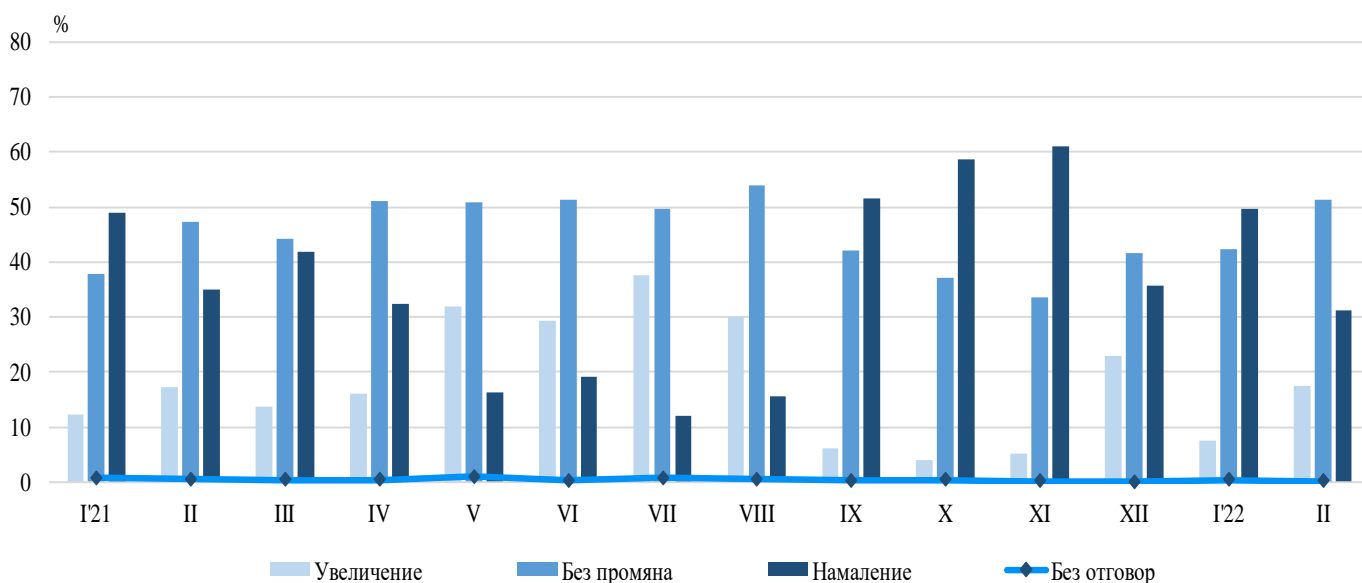
¹ Функционирани през февруари 2022 година.

Фиг. 2. Предприети действия спрямо наличния персонал по месеци



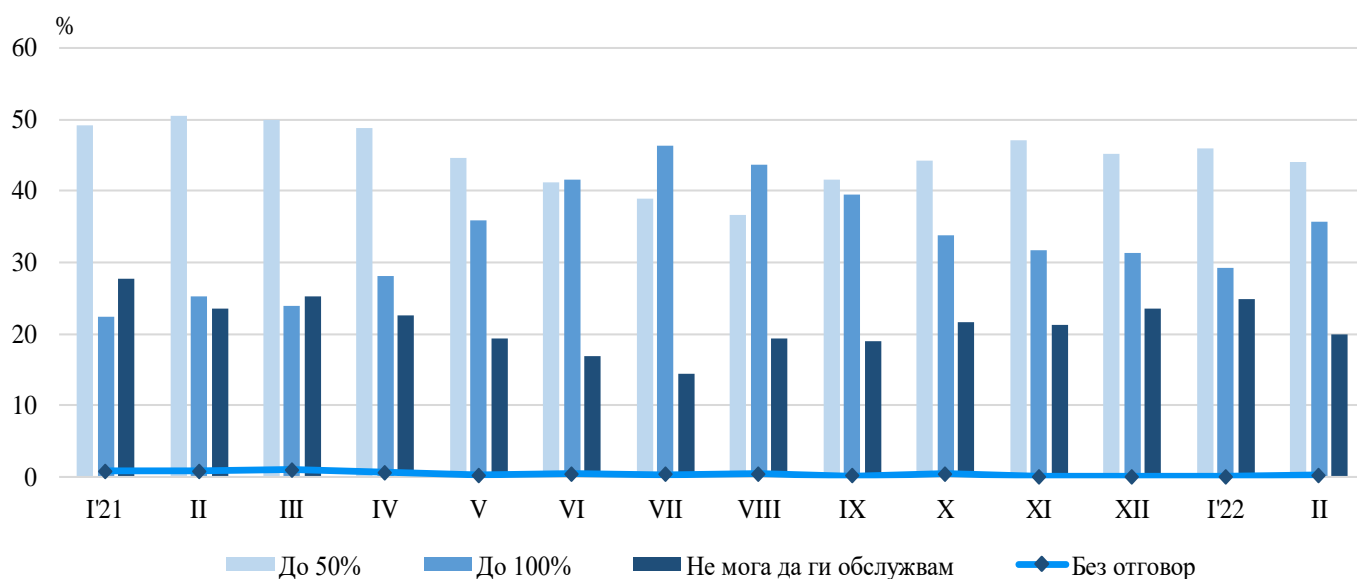
През февруари 2022 г. 51.3% от анкетираните управители посочват, че няма промяна в приходите от дейността им в сравнение с предходния месец, 31.1% отчитат спад, а 17.4% регистрират увеличение.

Фиг. 3. Промяна в приходите от дейността в резултат на обявеното извънредно положение и последвалата епидемична обстановка по месеци



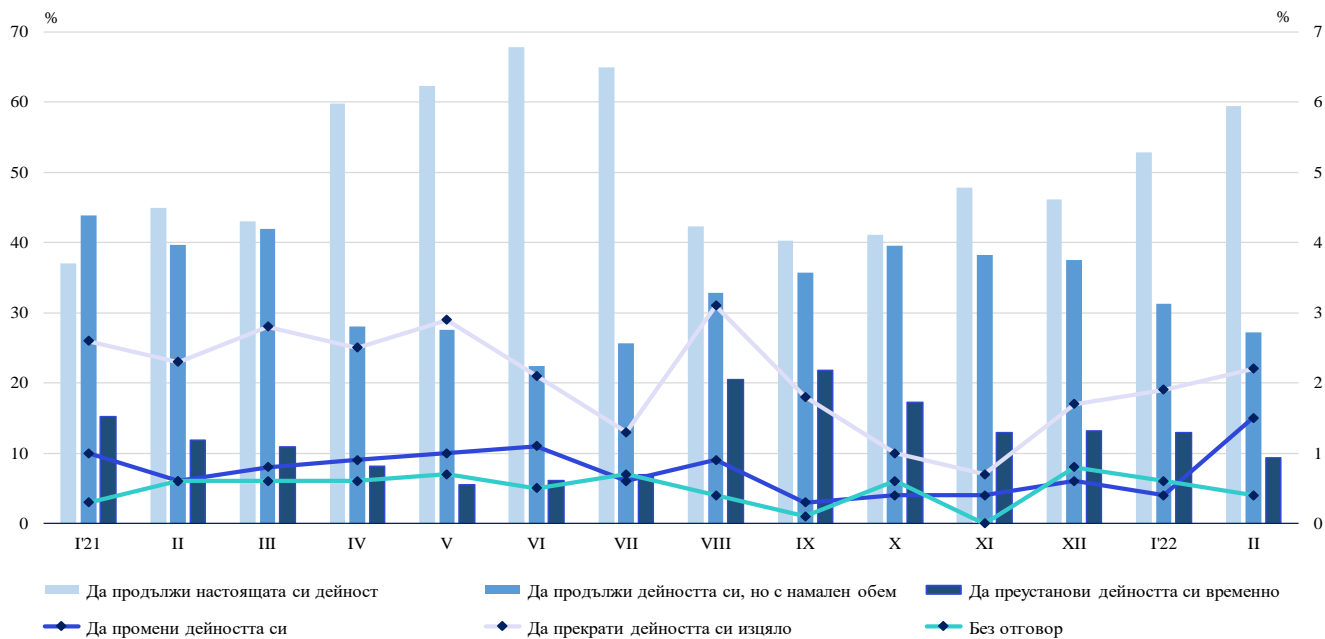
За следващия месец 44.1% от мениджърите прогнозират, че ще могат да обслужат „До 50%“ от разходите за дейността със собствени средства, 35.7% - че ще успеят „До 100%“, а 20.0% от анкетираните посочват, че няма да могат да се справят сами.

Фиг. 4. Възможност за обслужване на разходите за дейността със собствени средства в краткосрочен план (един месец) по месеци



По отношение на бъдещата си активност в краткосрочен план 59.4% от ръководителите смятат да продължат да работят, 27.2% - да продължат с настоящата си дейност, макар и с намален обем, 9.3% предвиждат временно да преустановят дейността си, а 2.2% прогнозират да я прекратят (фиг. 5).

Фиг. 5. Очаквания за бъдещето на мястото за настаняване в краткосрочен план (един месец) по месеци





Методологични бележки

В периода от 4 до 24 март Националният статистически институт проведе кратко бизнес изследване „Места за настаняване“. Целта на изследването е да предостави на обществото информация за ефекта на извънредното положение и последвалата епидемична обстановка, свързани с COVID-19, върху най-засегнатите сектори на икономиката в страната.

В анкетното изследване „Места за настаняване“ са включени 1 675 категоризирани хотела, къмпинги и други места за краткосрочно настаняване (вилни и туристически селища, хостели, къщи за гости, бунгала, почивни домове, хижи, частни квартири и апартаменти и други места за краткосрочно настаняване) с над 10 легла, които са функционирали през февруари 2022 година. Участието в изследването е доброволно.