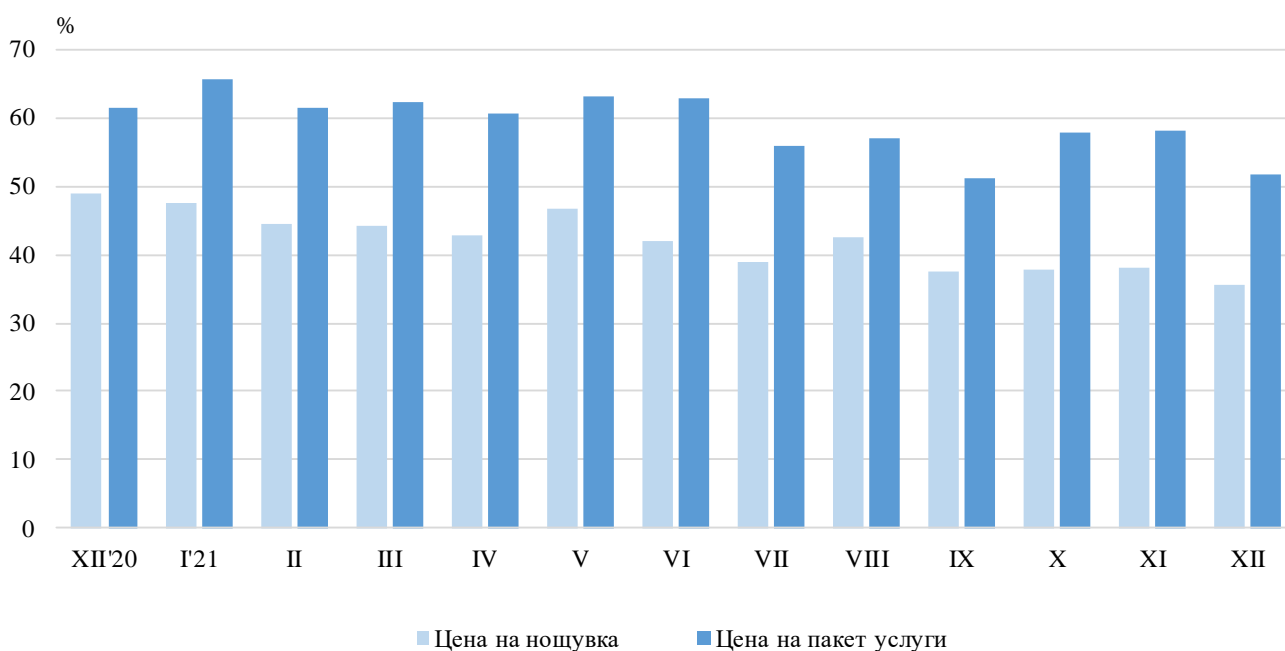


## ДЕЙНОСТ И СЪСТОЯНИЕ НА МЕСТАТА ЗА НАСТАНЯВАНЕ<sup>1</sup> ПРИ УСЛОВИЯТА НА ЕПИДЕМИЧНА ОБСТАНОВКА ПРЕЗ ДЕКЕМВРИ 2021 ГОДИНА

Националният статистически институт провежда ежемесечно кратко анкетно проучване сред управителите на местата за настаняване с цел събиране на точна и навременна информация за състоянието и развитието на техния бизнес по време на епидемичната обстановка в страната.

През декември 2021 г. 52.0% от анкетираните са предложили на своите клиенти алтернативен период за използване на направените резервации, 51.6% са имали намерение да намалят цената на пакет услуги, а 35.5% - на нощувката.

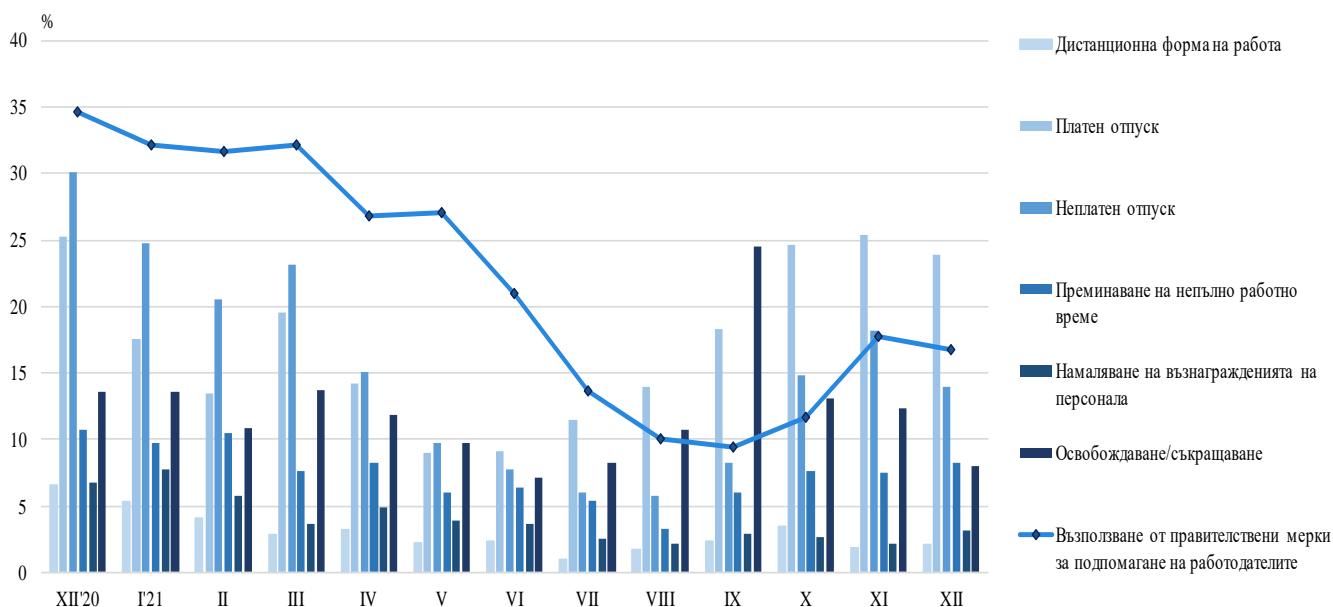
**Фиг. 1. Намаляване на цената на нощувка или на пакет услуги по месеци**



По отношение на наетия персонал 23.9% от ръководителите са предприели като мярка „платен отпуск“, 14.0% - „неплатен отпуск“, а 8.2% - „преминаване на непълно работно време“. От „освобождаване/съкращаване“ са се възползвали 8.0% от мениджърите, 3.1% са предприели мярката „намаляване на възнагражденията на персонала“, а 2.1% - „дистанционна форма на работа“. Същевременно 16.8% от местата за настаняване са се възползвали от правителствените мерки за подпомагане на работодателите (фиг. 2).

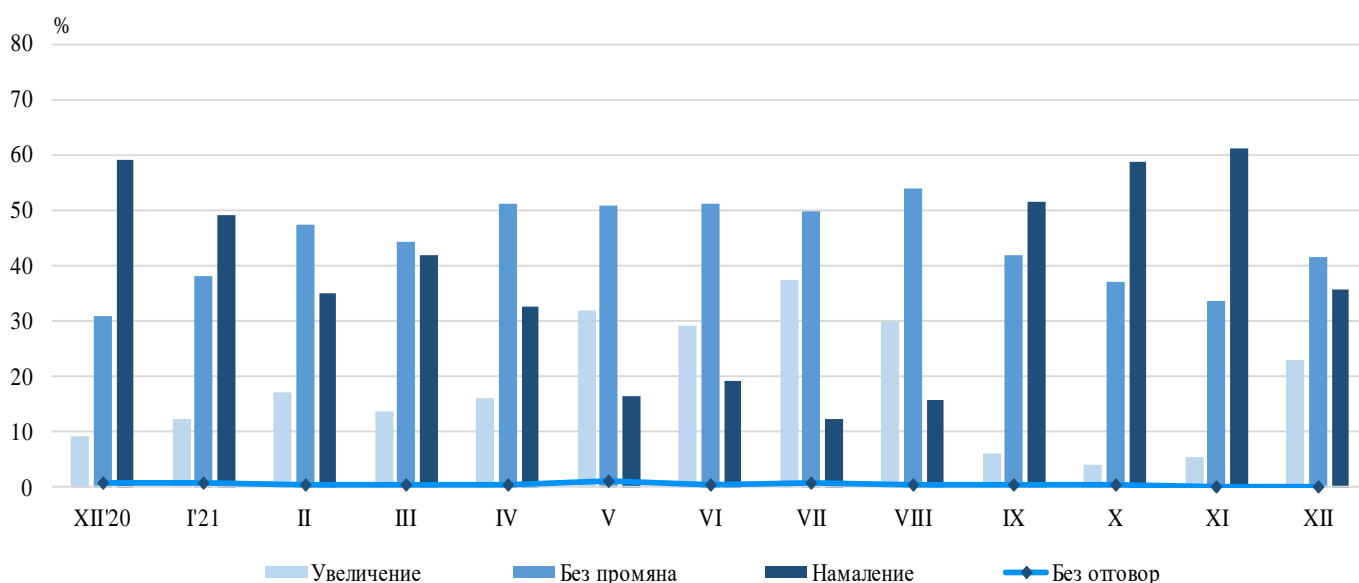
<sup>1</sup> Функционирани през декември 2021 година.

**Фиг. 2. Предприети действия спрямо наличния персонал по месеци**



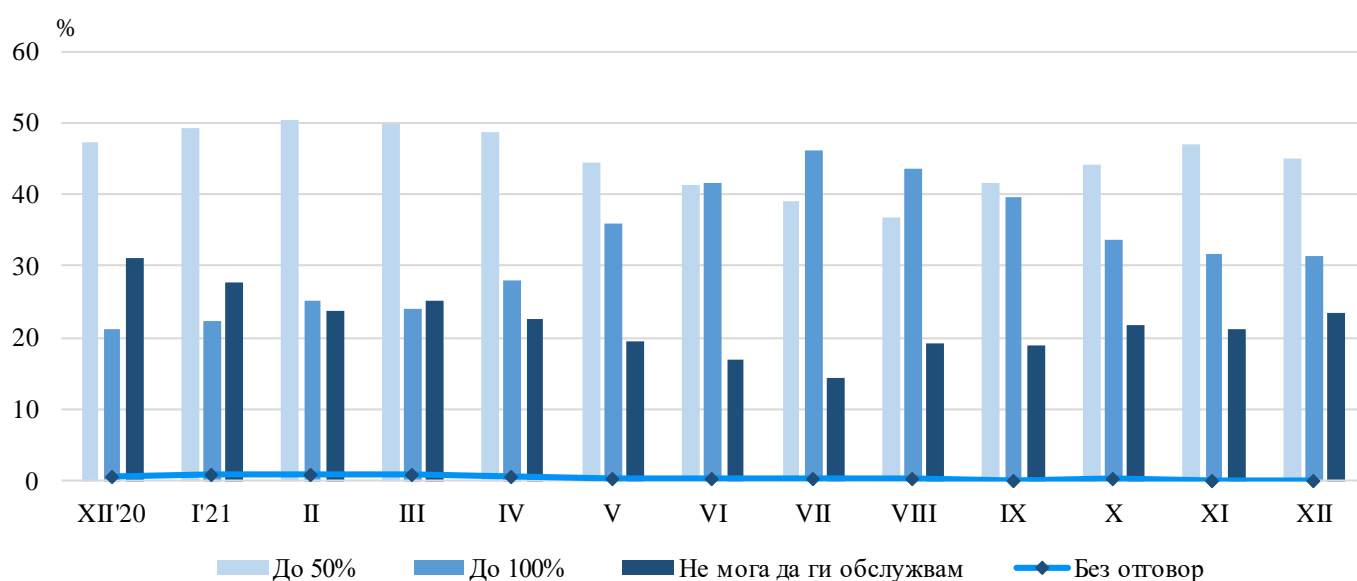
През декември 2021 г. 41.5% от анкетираните управители посочват, че няма промяна в приходите от дейността им в сравнение с предходния месец, 35.6% отчитат спад, а 22.9% регистрират увеличение.

**Фиг. 3. Промяна в приходите от дейността в резултат на обявеното извънредно положение и последвалата епидемична обстановка по месеци**



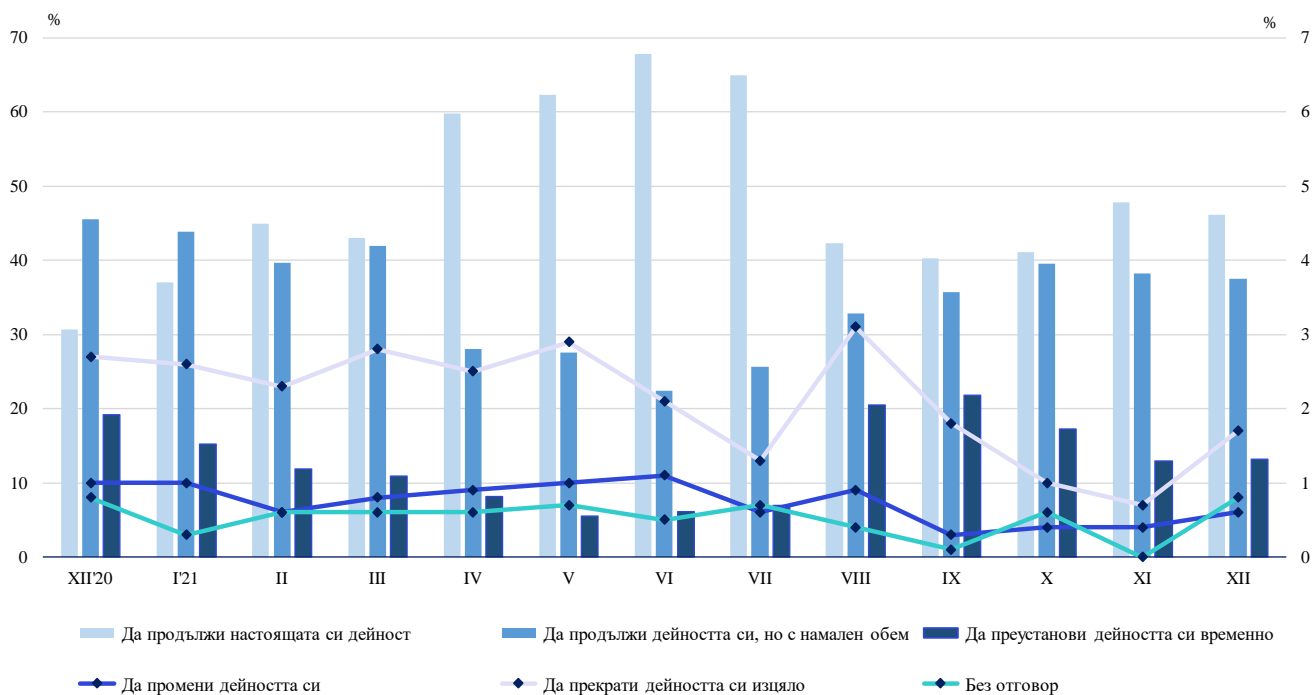
За следващия месец 45.1% от мениджърите прогнозираят, че ще могат да обслужат „До 50%“ от разходите за дейността със собствени средства, 31.4% - че ще успеят „До 100%“, а 23.5% от анкетираните посочват, че няма да могат да се справят сами.

**Фиг. 4. Възможност за обслужване на разходите за дейността със собствени средства в краткосрочен план (един месец) по месеци**



По отношение на бъдещата си активност в краткосрочен план 46.1% от ръководителите смятат да продължат да работят, 37.5% - да продължат с настоящата си дейност, макар и с намален обем, 13.2% предвиждат временно да преустановят дейността си, а 1.7% прогнозираят да я прекратят (фиг. 5).

**Фиг. 5. Очаквания за бъдещето на мястото за настаняване в краткосрочен план (един месец) по месеци**





## Методологични бележки

В периода от 7 до 25 януари Националният статистически институт проведе кратко бизнес изследване „Места за настаняване“. Целта на изследването е да предостави на обществото информация за ефекта на извънредното положение и последвалата епидемична обстановка, свързани с COVID-19, върху най-засегнатите сектори на икономиката в страната.

В анкетното изследване „Места за настаняване“ са включени 1 806 категоризирани хотела, къмпинги и други места за краткосрочно настаняване (вилни и туристически селища, хостели, къщи за гости, бунгала, почивни домове, хижи, частни квартири и апартаменти и други места за краткосрочно настаняване) с над 10 легла, които са функционирали през декември 2021 година. Участието в изследването е доброволно.