

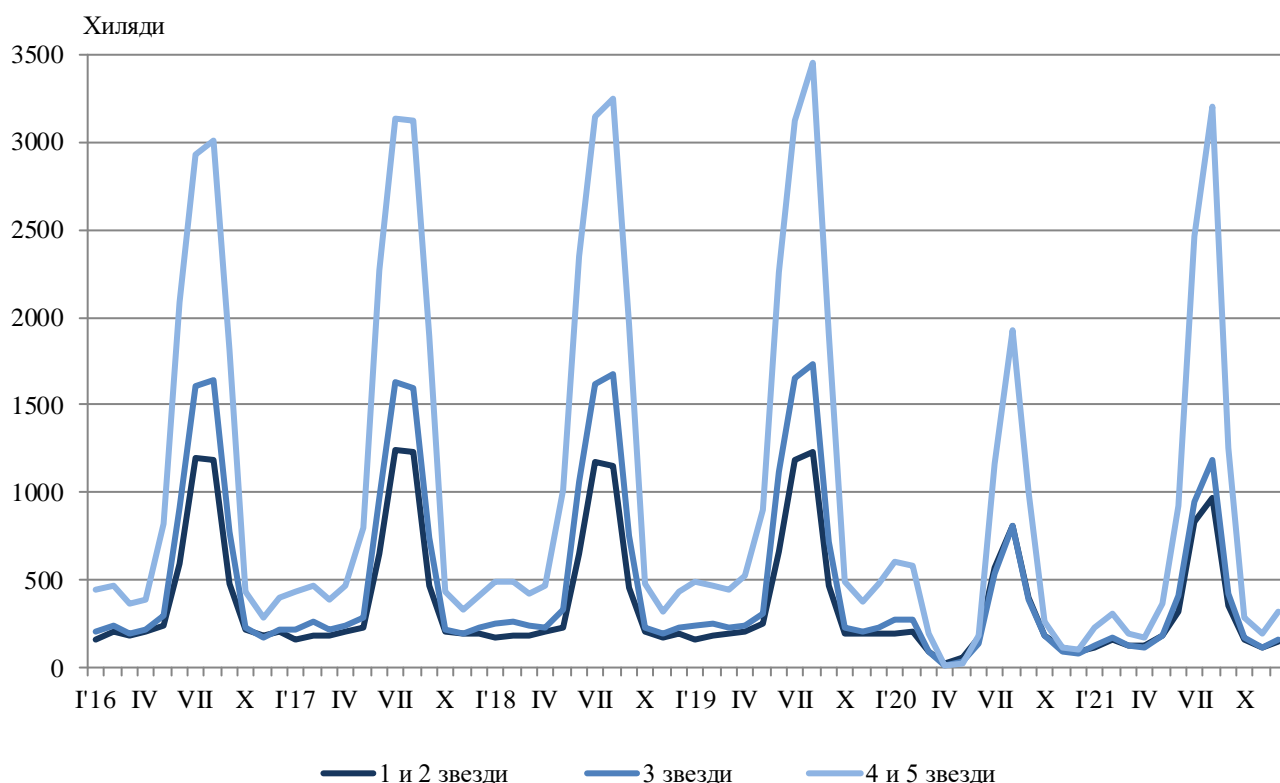
## ДЕЙНОСТ НА МЕСТАТА ЗА НАСТАНЯВАНЕ ПРЕЗ ДЕКЕМВРИ 2021 ГОДИНА

През декември 2021 г. по време на продължаващата епидемична обстановка в страната са функционирали 1 806 обекта с над 10 легла - хотели, мотели, къмпинги, хижи и други места за краткосрочно настаняване (табл. 1 от приложението). Броят на стаите в тях е 52.8 хил., а на леглата - 107.3 хиляди. В сравнение с декември 2020 г. общият брой на местата за настаняване, функционирали през периода, се увеличава със 17.4%, а броят на леглата в тях - с 16.7%.

Общият брой на нощувките във всички места за настаняване, регистрирани през декември 2021 г., е 616.1 хил., или със 127.3% повече в сравнение със същия месец на предходната година. Българските граждани са реализирали 460.6 хил. нощувки, а чуждите - 155.5 хиляди.

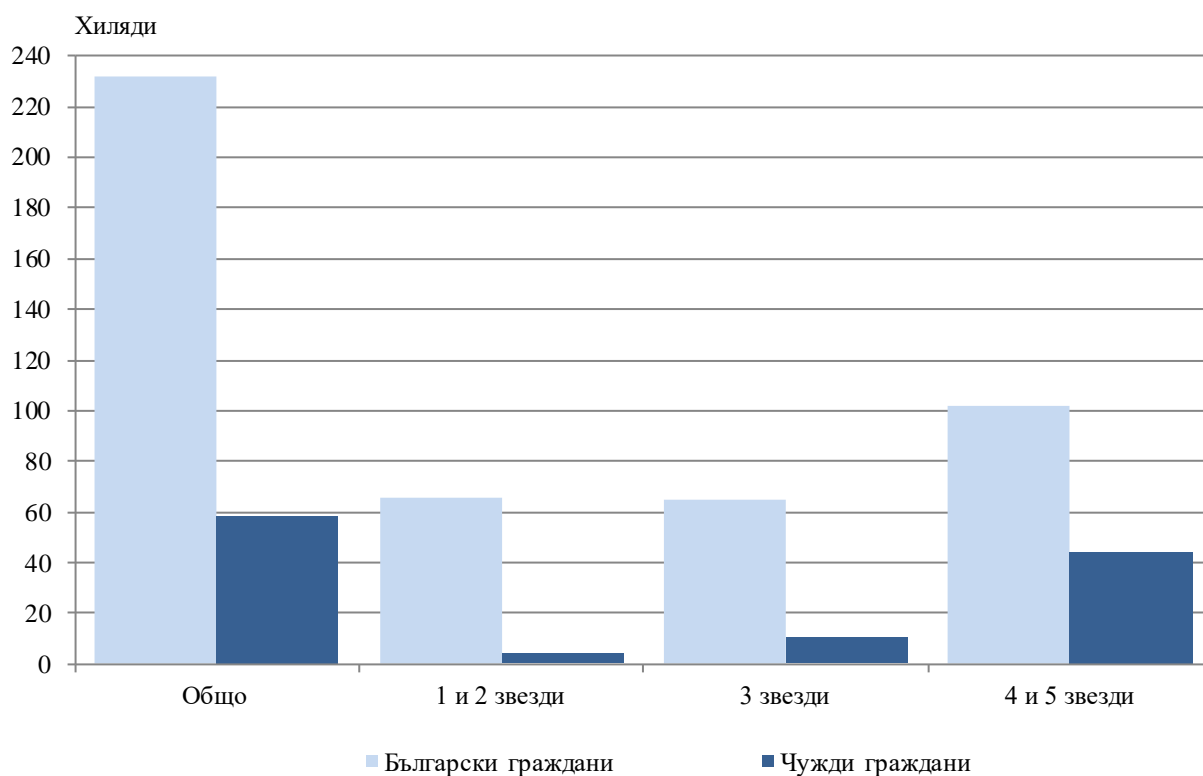
През декември 2021 г. в хотелите с 4 и 5 звезди са реализирани 75.4% от общия брой нощувки на чужди граждани и 43.0% - на българи. В местата за настаняване с 3 звезди са осъществени 17.0% от нощувките на чужди граждани и 28.1% - на българи, докато в останалите места за настаняване (с 1 и 2 звезди) те са съответно 7.6 и 28.9%.

**Фиг. 1. Реализирани нощувки по категории на местата за настаняване и месеци**



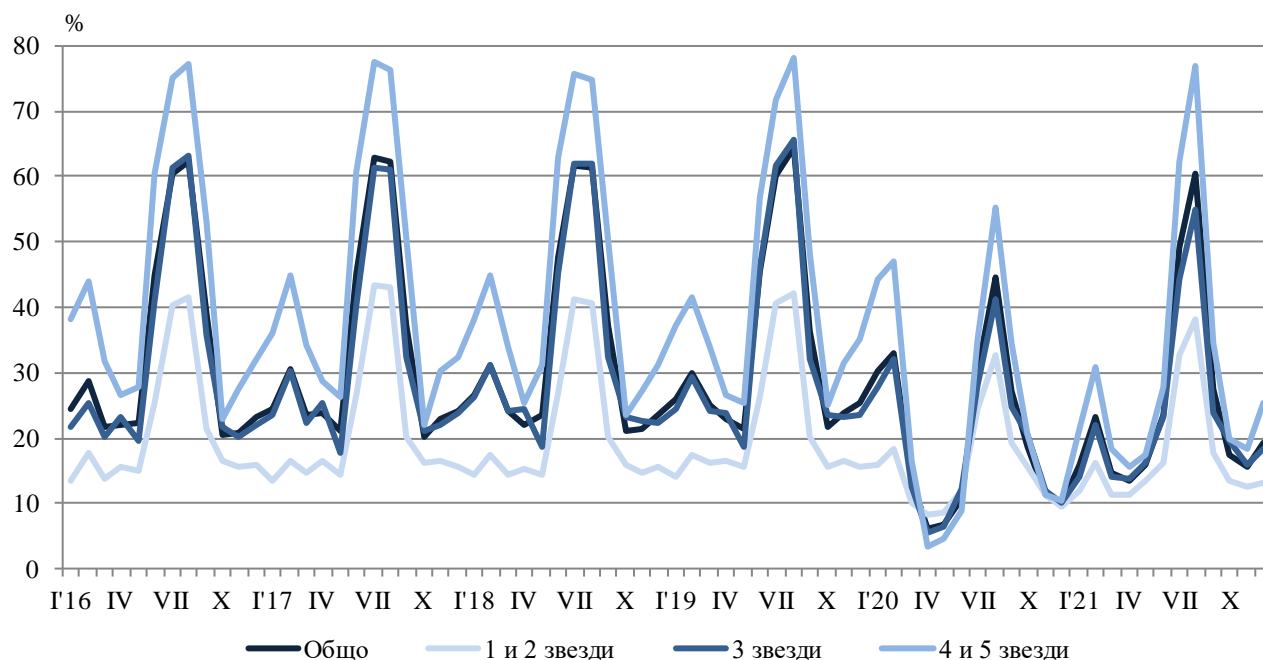
Броят на пренощуващите лица в местата за настаняване през декември 2021 г. се увеличава със 131.7% в сравнение със същия месец на 2020 г. и достига 290.7 хиляди. Българските граждани, ношували в местата за настаняване през декември 2021 г., са 231.9 хил. и са реализирали средно по 2.0 нощувки. Чуждите граждани са 58.8 хил. и са реализирали средно по 2.6 нощувки, като 75.0% от тях са ношували в хотели с 4 и 5 звезди.

**Фиг. 2. Пренощували лица по категории на местата за настаняване през декември 2021 година**



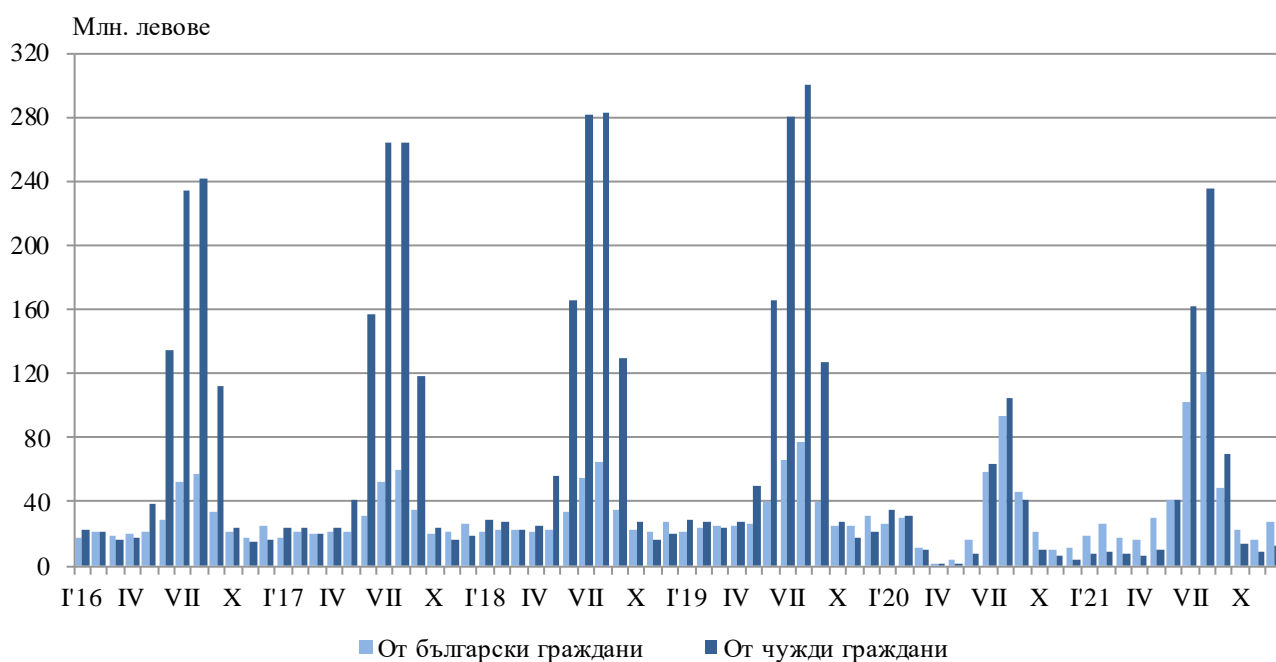
Общата заетост на леглата в местата за настаняване през декември 2021 г. е 19.3%, като се увеличава с 9.4 процентни пункта в сравнение с декември 2020 година. Най-висока е заетостта на леглата в местата за настаняване с 4 и 5 звезди - 25.4%, следват местата за настаняване с 3 звезди - 18.2%, и с 1 и 2 звезди - 13.2%.

**Фиг. 3. Заетост на леглата по категории на местата за настаняване и месеци**



Приходите от нощувки през декември 2021 г. достигат 40.8 млн. лв., като 28.1 млн. лв. са от български граждани, а 12.7 млн. лв. - от чужди граждани.

**Фиг. 4. Приходи от нощувки в местата за настаняване по месеци**





## Методологични бележки

От 2012 г. статистическото изследване на **дейността на местата за настаняване** се провежда месечно в съответствие с Регламент № 692/2011 на Европейския парламент и на Съвета относно европейската статистика на туризма и Регламент № 1051/2011 на Европейската комисия за прилагане на Регламент № 692/2011 на Европейския парламент и на Съвета относно европейската статистика на туризма по отношение на структурата на отчетите за качеството и предаването на данните.

В наблюдението се включват категоризираните хотели, къмпинги и други места за краткосрочно настаняване с над 10 легла, функционирали през съответния отчетен период.

В показателя **други места за краткосрочно настаняване** са обхванати вилни и туристически селища, хостели, къщи за гости, бунгала, почивни домове, хижи, частни квартири и апартаменти и други места за краткосрочно настаняване.

**Легладеноноция в експлоатация** е максималният капацитет на разкритите легла за всеки ден от отчетния месец.

В **приходите от нощувки** в местата за настаняване са включени сумите, заплатени от гостите, без стойността на допълнителните услуги.

Приложение

Таблица 1

Дейност на местата за настаняване през декември 2021 година<sup>1</sup>

Области	Места за настаняване - бр.	Легла - бр.	Легладе-нонощия - бр.	Реализирани нощувки - бр.		Пренощували лица - бр.		Приходи от нощувки - хил. лв.	
				общо	в т.ч. от чужденци	общо	в т.ч. чужденци	общо	в т.ч. от чужденци
<b>Общо за страната</b>	<b>1806</b>	<b>107290</b>	<b>3198832</b>	<b>616099</b>	<b>155495</b>	<b>290673</b>	<b>58783</b>	<b>40786</b>	<b>12712</b>
Благоевград	159	13518	409510	97715	37162	41554	12424	8125	3201
Бургас	76	4844	148063	25326	3582	11336	1473	1748	303
Варна	118	8770	271870	32295	11308	16403	3614	1932	737
Велико Търново	89	3792	117549	19314	1112	10193	622	767	74
Видин	21	719	22289	1883	114	1197	67	92	5
Враца	25	903	27993	4752	394	2085	154	178	22
Габрово	48	2509	75722	8862	357	4929	166	411	20
Добрич	35	3921	103036	8830	1290	4599	599	768	124
Кърджали	53	1627	50425	6767	1196	3856	440	264	54
Кюстендил	71	2923	90591	11806	..	7016	..	559	..
Ловеч	55	2993	89664	16140	740	7827	145	969	23
Монтана	17	865	26815	4192	91	1941	54	161	4
Пазарджик	45	3949	117621	36051	1210	16601	384	2517	90
Перник	8	355	11005	1314	..	685	..	50	..
Плевен	21	1153	35743	4611	1159	2261	309	225	66
Пловдив	206	10600	327039	63693	6545	34033	3179	3903	440
Разград	15	623	19313	3772	906	1624	300	178	58
Русе	52	2132	64597	8075	1656	4541	789	381	83
Силистра	23	755	23335	1813	192	1005	81	77	9
Сливен	45	1591	48473	5674	842	3333	263	297	63
Смолян	239	11136	266845	62815	6409	23814	1540	3653	505
София	85	7159	220137	53726	18411	21391	4355	4017	1679
София (столица)	112	12348	382788	96994	53407	51122	24685	7440	4703
Стара Загора	59	3961	120501	20122	1872	8205	505	1063	88
Търговище	10	455	14091	1784	371	1197	171	100	25
Хасково	33	1612	49430	10473	3524	4706	1766	590	236
Шумен	68	1437	44547	4458	692	2313	266	206	41
Ямбол	18	640	19840	2842	416	906	95	115	23

<sup>1</sup> Функционирали през съответния период.  
„..“ - конфиденциални данни.