

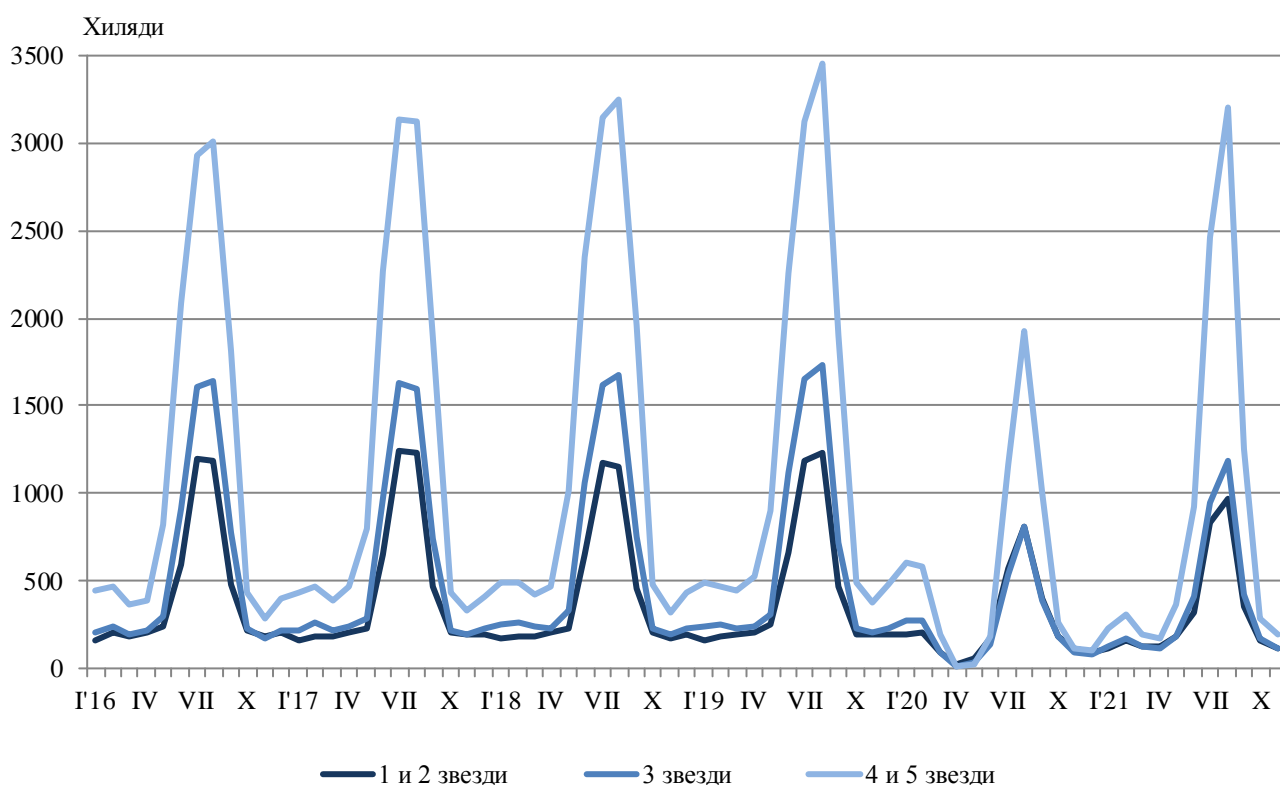
## ДЕЙНОСТ НА МЕСТАТА ЗА НАСТАНЯВАНЕ ПРЕЗ НОЕМВРИ 2021 ГОДИНА

През ноември 2021 г. по време на продължаващата епидемична обстановка в страната са функционирали 1 569 обекта с над 10 легла - хотели, мотели, къмпинги, хижи и други места за краткосрочно настаняване (табл. 1 от приложението). Броят на стаите в тях е 46.7 хил., а на леглата - 93.7 хиляди. В сравнение с ноември 2020 г. общият брой на местата за настаняване, функционирали през периода, се увеличава с 4.0%, а броят на леглата в тях - с 2.4%.

Общият брой на нощувките във всички места за настаняване, регистрирани през ноември 2021 г., е 431.1 хил., или с 38.4% повече в сравнение със същия месец на предходната година, като е регистрирано увеличение както при чуждите граждани - с 49.8%, така и при българските граждани - с 34.4%. Българските граждани са реализирали 312.3 хил. нощувки, а чуждите - 118.8 хиляди.

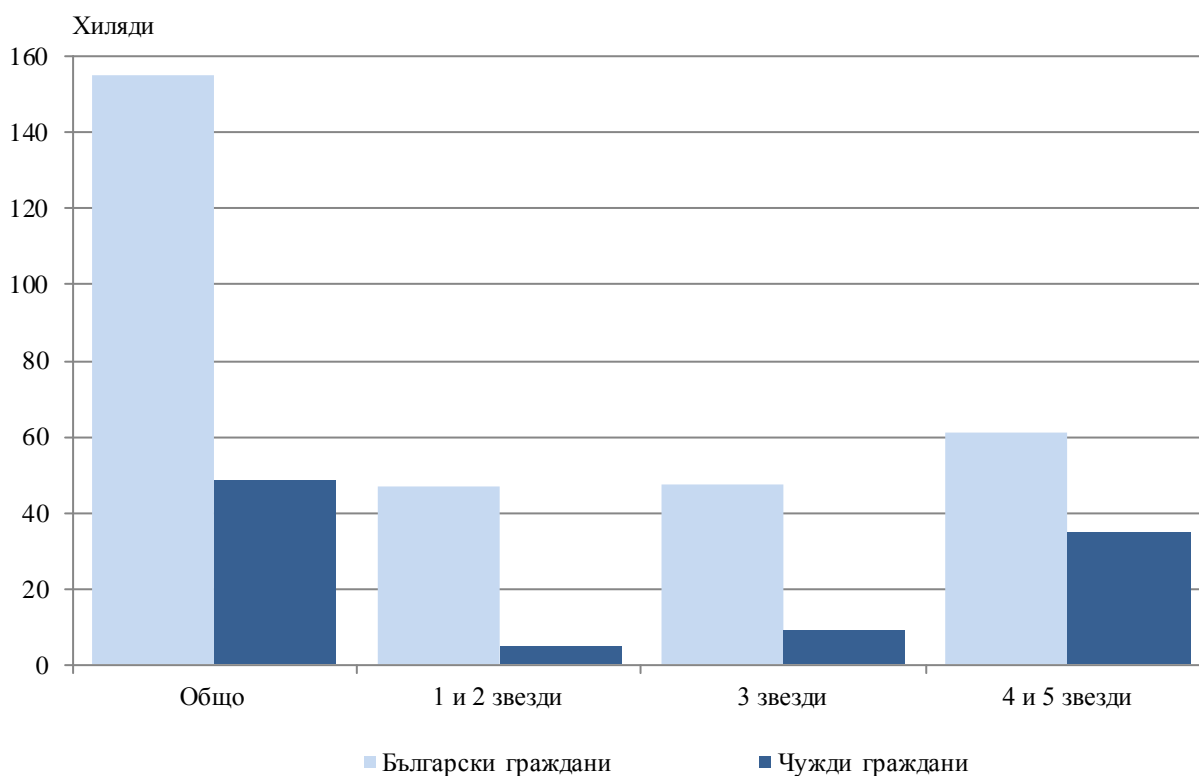
През ноември 2021 г. в хотелите с 4 и 5 звезди са реализирани 69.4% от общия брой нощувки на чужди граждани и 36.4% - на българи. В местата за настаняване с 3 звезди са осъществени 19.2% от нощувките на чужди граждани и 30.5% - на българи, докато в останалите места за настаняване (с 1 и 2 звезди) те са съответно 11.4 и 33.1%.

**Фиг. 1. Реализирани нощувки по категории на местата за настаняване и месеци**



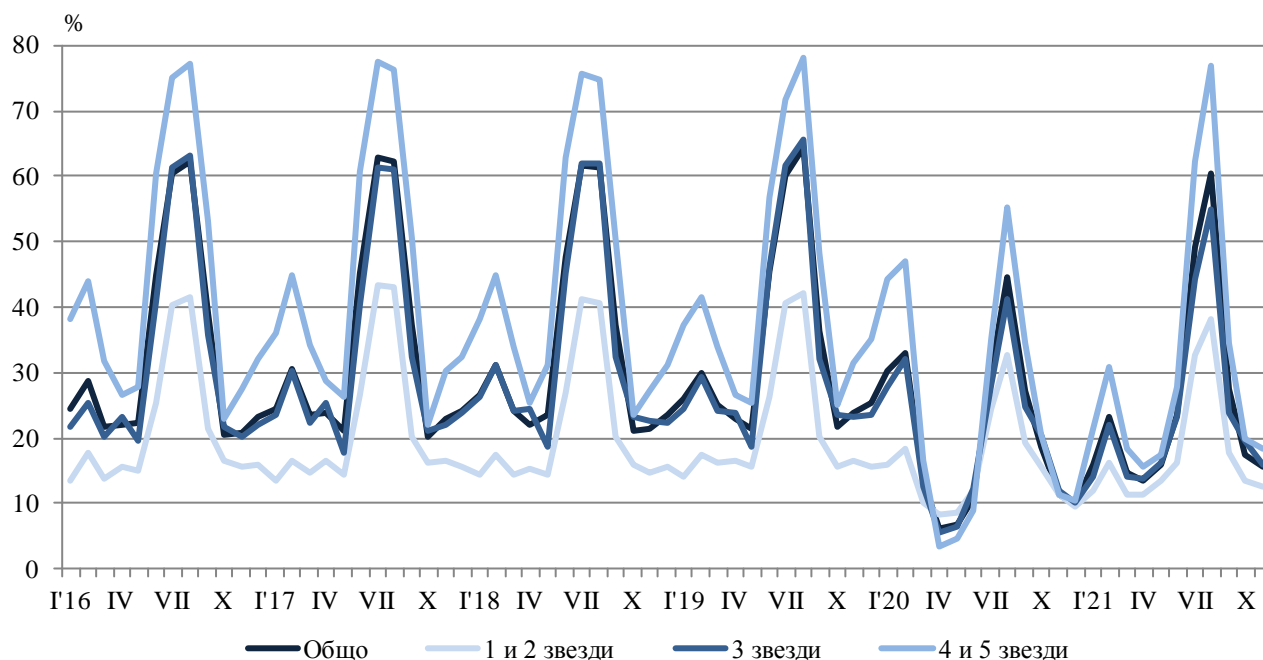
Броят на пренощуващите лица в местата за настаняване през ноември 2021 г. се увеличава с 47.0% в сравнение със същия месец на 2020 г. и достига 203.9 хил., като е регистрирано увеличение както при чуждите граждани - с 83.2%, така и при българските граждани - с 38.4%. Българските граждани, нощували в местата за настаняване през ноември 2021 г., са 155.2 хил. и са реализирали средно по 2.0 нощувки. Чуждите граждани са 48.7 хил. и са реализирали средно по 2.4 нощувки, като 71.1% от тях са нощували в хотели с 4 и 5 звезди.

**Фиг. 2. Пренощували лица по категории на местата за настаняване през ноември 2021 година**



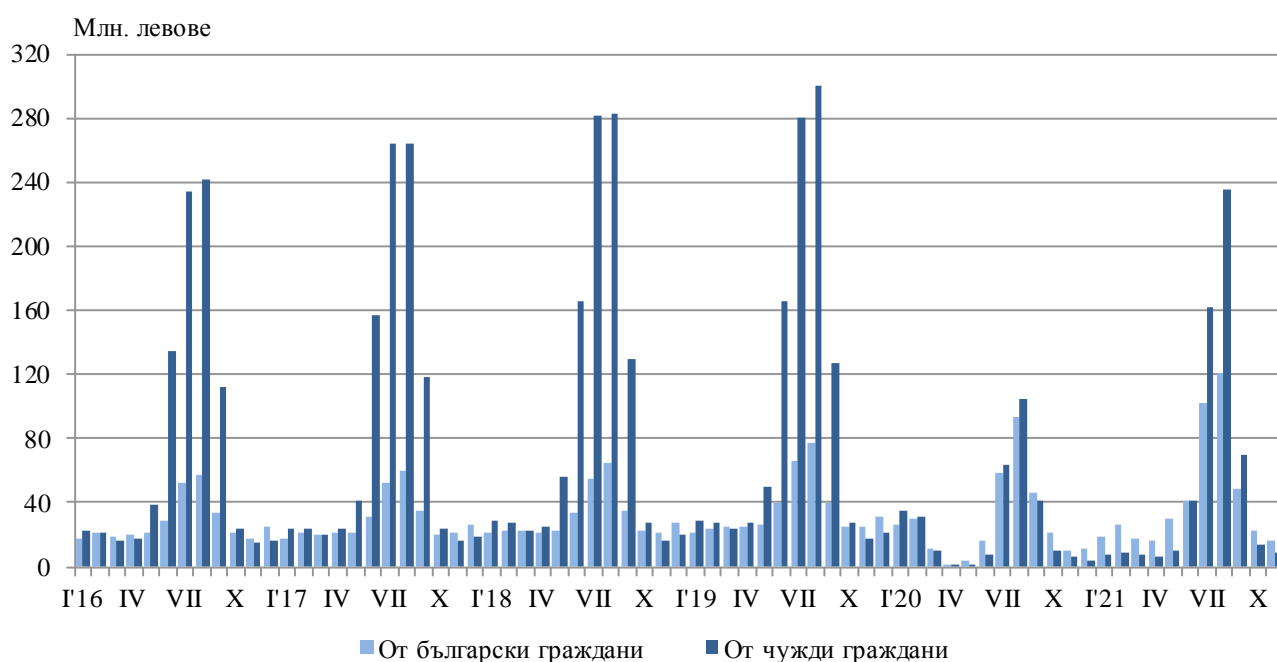
Общата заетост на леглата в местата за настаняване през ноември 2021 г. е 15.6%, като се увеличава с 4.2 процентни пункта в сравнение с ноември 2020 година. Най-висока е заетостта на леглата в местата за настаняване с 4 и 5 звезди - 18.3%, следват местата за настаняване с 3 звезди - 15.8%, и с 1 и 2 звезди - 12.4%.

**Фиг. 3. Заетост на леглата по категории на местата за настаняване и месеци**



Приходите от нощувки през ноември 2021 г. се увеличават с 61.2% в сравнение с ноември 2020 г. и достигат 25.8 млн. лева. Регистрирано е увеличение на приходите както от чужди граждани - с 61.6%, така и от български граждани - с 60.9%.

**Фиг. 4. Приходи от нощувки в местата за настаняване по месеци**





## Методологични бележки

От 2012 г. статистическото изследване на **дейността на местата за настаняване** се провежда месечно в съответствие с Регламент № 692/2011 на Европейския парламент и на Съвета относно европейската статистика на туризма и Регламент № 1051/2011 на Европейската комисия за прилагане на Регламент № 692/2011 на Европейския парламент и на Съвета относно европейската статистика на туризма по отношение на структурата на отчетите за качеството и предаването на данните.

В наблюдението се включват категоризираните хотели, къмпинги и други места за краткосрочно настаняване с над 10 легла, функционирали през съответния отчетен период.

В показателя **други места за краткосрочно настаняване** са обхванати вилни и туристически селища, хостели, къщи за гости, бунгала, почивни домове, хижи, частни квартири и апартаменти и други места за краткосрочно настаняване.

**Легладеноноция в експлоатация** е максималният капацитет на разкритите легла за всеки ден от отчетния месец.

В **приходите от нощувки** в местата за настаняване са включени сумите, заплатени от гостите, без стойността на допълнителните услуги.

Приложение

Таблица 1

Дейност на местата за настаняване през ноември 2021 година<sup>1</sup>

Области	Места за настаняване - бр.	Легла - бр.	Легладе-нонощия - бр.	Реализирани нощувки - бр.		Пренощували лица - бр.		Приходи от нощувки - хил. лв.	
				общо	в т.ч. от чужденци	общо	в т.ч. чужденци	общо	в т.ч. от чужденци
<b>Общо за страната</b>	<b>1569</b>	<b>93664</b>	<b>2763196</b>	<b>431136</b>	<b>118829</b>	<b>203915</b>	<b>48666</b>	<b>25825</b>	<b>9356</b>
Благоевград	114	9423	272850	38654	6537	19787	2782	2608	457
Бургас	72	4855	141225	23899	4194	9109	1452	1496	354
Варна	120	9326	269240	30838	13563	13114	4027	1638	787
Велико Търново	74	3311	99061	16073	1339	7937	705	550	82
Видин	22	774	22192	3746	447	1921	230	160	23
Враца	22	815	24034	5400	707	2053	240	188	32
Габрово	44	2185	65550	5173	533	2534	205	226	34
Добрич	34	3284	98280	7516	1639	3449	568	454	117
Кърджали	52	1657	47270	7030	1656	3662	673	291	66
Кюстендил	60	2362	70860	7154	..	3942	376	330	..
Ловеч	47	2745	80500	11033	1056	4569	195	538	37
Монтана	16	782	23040	3618	157	1640	76	121	7
Пазарджик	45	3856	110609	23441	1224	10438	428	1557	86
Перник	7	294	8820	1082	..	490	44	45	..
Плевен	21	1153	34590	6293	1369	2381	317	270	84
Пловдив	191	10257	307328	55949	9476	27898	3951	3115	533
Разград	17	653	19590	3769	838	1751	299	198	56
Русе	53	2166	63036	9344	1751	5148	813	438	99
Силистра	21	719	21570	2216	234	1262	116	93	13
Сливен	46	1601	48030	5201	946	3076	374	263	67
Смолян	142	5449	159620	9853	616	5018	193	455	30
София	59	5864	175300	17766	2023	8831	870	923	118
София (столица)	112	12284	368520	97570	59852	47994	26723	7946	5733
Стара Загора	58	3939	115206	21053	2738	7277	689	1048	163
Търговище	10	455	13650	2058	554	1169	152	113	33
Хасково	32	1554	46195	9101	3530	4136	1804	492	236
Шумен	61	1273	38190	4517	804	2531	277	186	48
Ямбол	17	628	18840	1789	341	798	87	83	20

<sup>1</sup> Функционирали през съответния период.  
...“ - конфиденциални данни.