

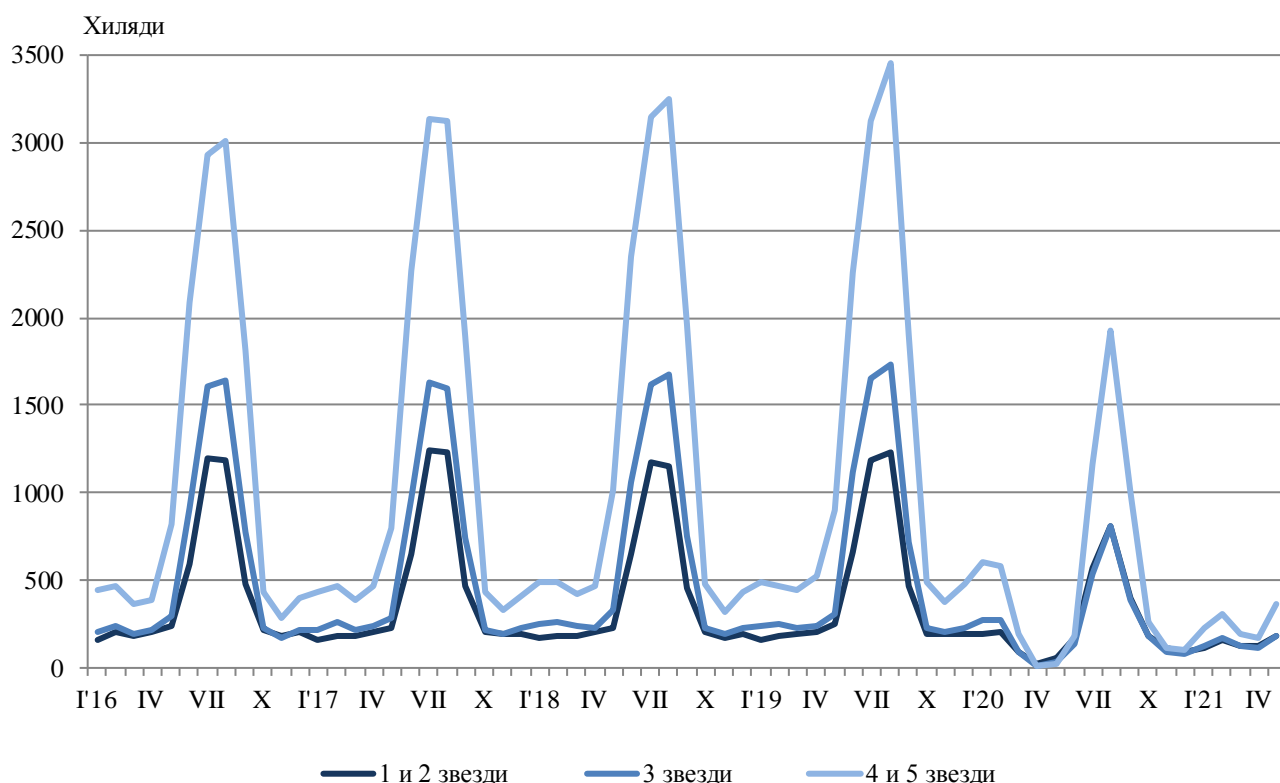
ДЕЙНОСТ НА МЕСТАТА ЗА НАСТАНЯВАНЕ¹ ПРЕЗ МАЙ 2021 ГОДИНА

През май 2021 г. по време на продължаващата епидемична обстановка в страната са функционирали 2 043 обекта с над 10 легла - хотели, мотели, къмпинги, хижи и други места за краткосрочно настаняване (табл. 1 от приложението). Броят на стаите в тях е 72.4 хил., а на леглата - 153.6 хиляди.

Общият брой на нощувките във всички места за настаняване, регистрирани през май 2021 г., е 731.7 хиляди. Българските граждани са реализирали 586.3 хил. нощувки, а чуждите - 145.4 хиляди.

През май 2021 г. в хотелите с 4 и 5 звезди са реализирани 75.5% от общия брой нощувки на чужди граждани и 43.5% - на българи. В местата за настаняване с 3 звезди са осъществени 14.4% от нощувките на чужди граждани и 28.1% - на българи, докато в останалите места за настаняване (с 1 и 2 звезди) те са съответно 10.1 и 28.4%.

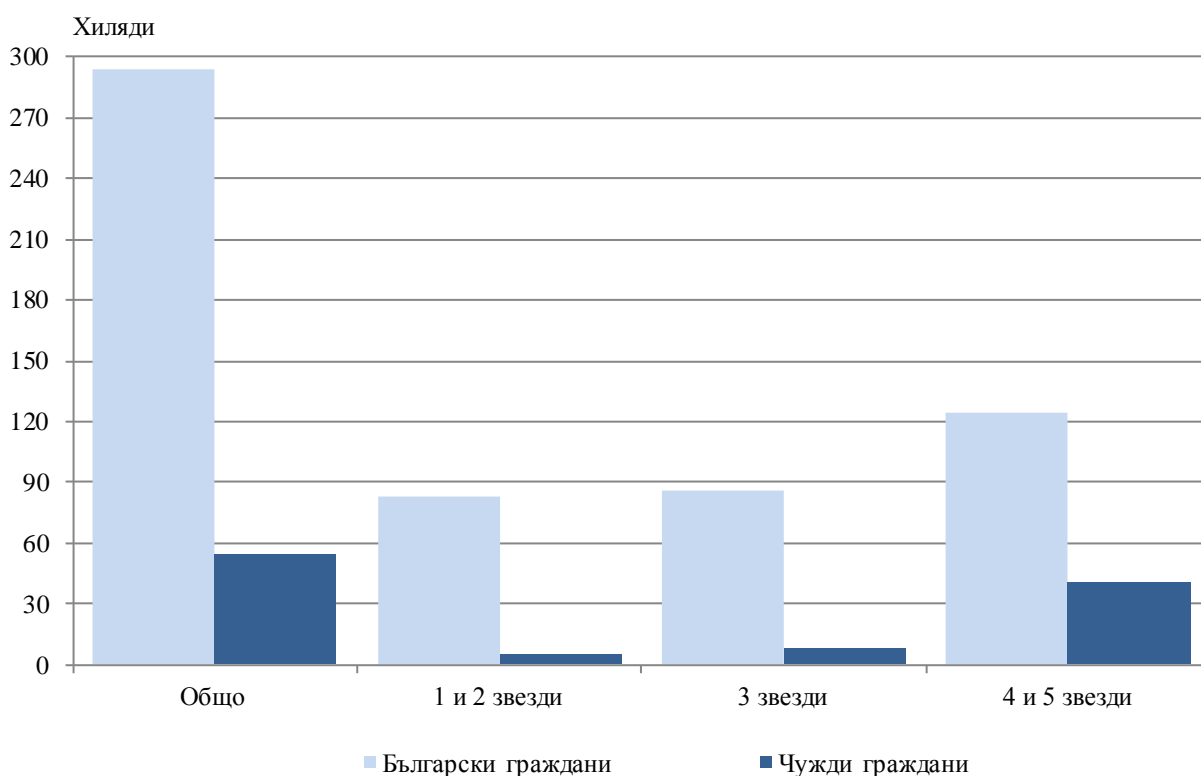
Фиг. 1. Реализирани нощувки по категории на местата за настаняване и месеци



¹ Прессъобщението не съдържа сравнителни данни поради разпространението в световен мащаб на коронавируса COVID-19 и обявеното с Решение на Народното събрание (ДВ, бр. 22/13.03.2020 г.) извънредно положение на територията на Република България.

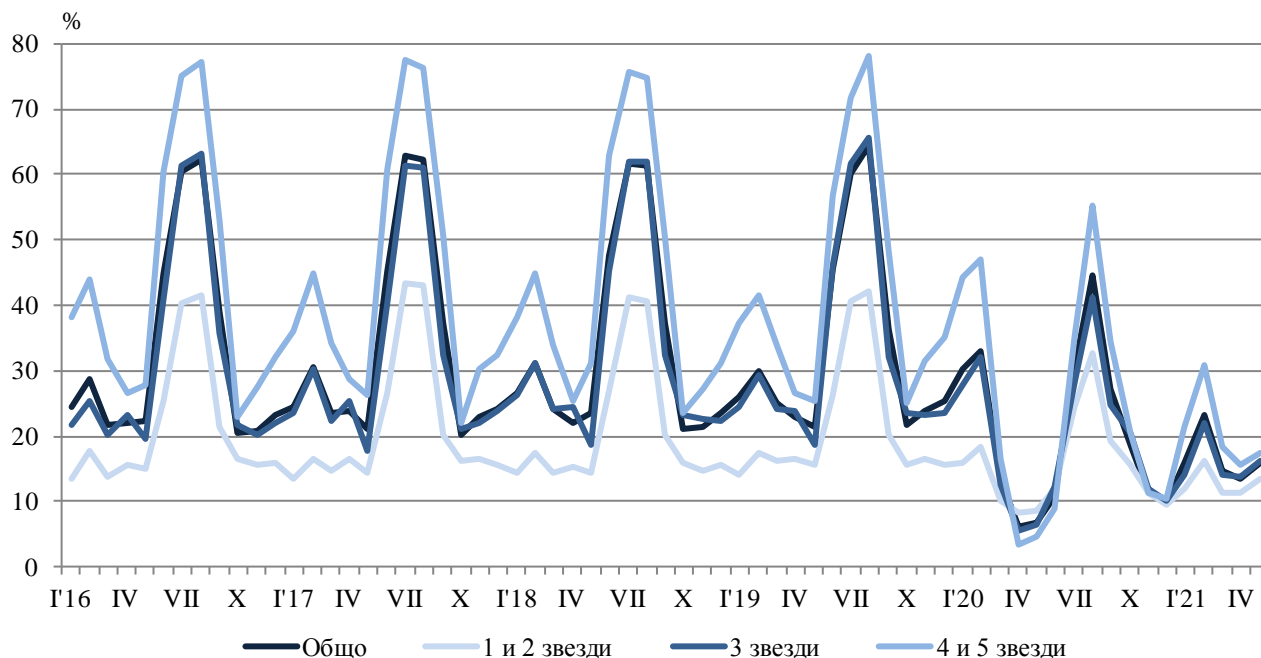
Броят на пренощуващите лица в местата за настаняване през май 2021 г. достига 348.4 хил., като 84.4% от тях са български граждани, които са реализирали средно по 2.0 нощувки. Чуждите граждани са 54.4 хил. и са реализирали средно по 2.7 нощувки, като 75.1% от тях са нощували в хотели с 4 и 5 звезди.

Фиг. 2. Пренощували лица по категории на местата за настаняване през май 2021 година



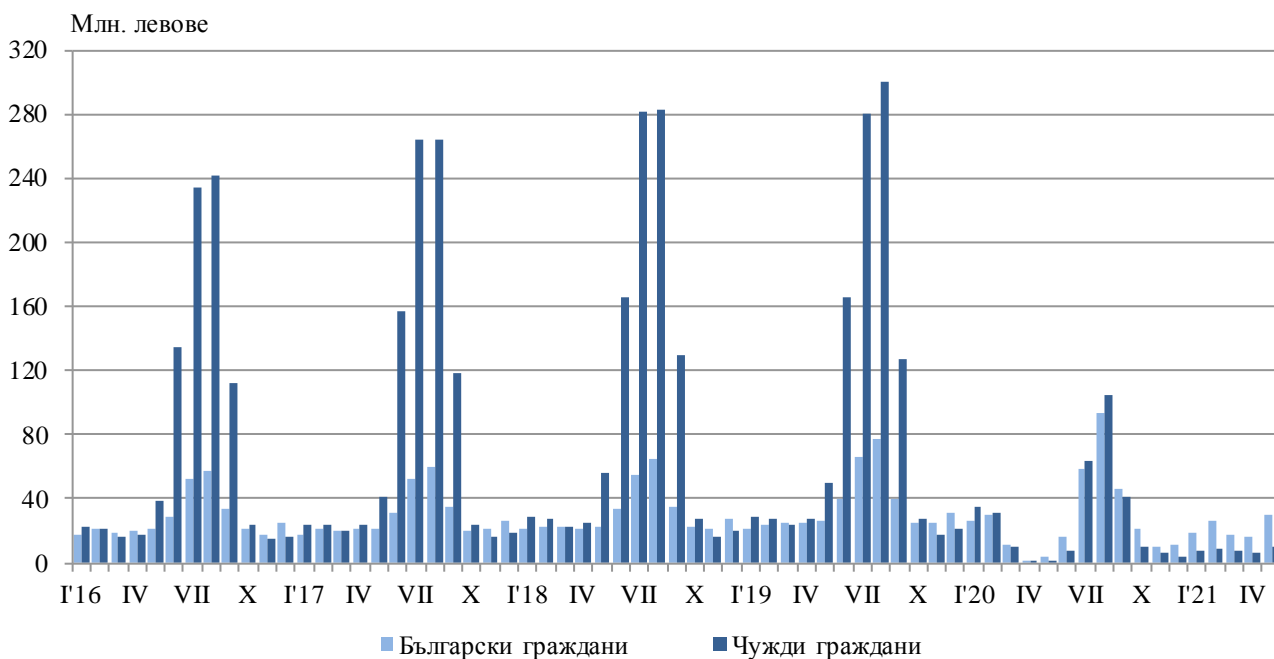
Общата заетост на леглата в местата за настаняване през май 2021 г. е 15.9%. Най-висока е заетостта на леглата в местата за настаняване с 4 и 5 звезди - 17.3%, следват местата за настаняване с 3 звезди - 16.3%, и с 1 и 2 звезди - 13.4%.

Фиг. 3. Заетост на леглата по категории на местата за настаняване и месеци



Приходите от нощувки през май 2021 г. достигат 39.6 млн. лв., като 29.4 млн. лв. са от български граждани, а 10.2 млн. лв. - от чужди граждани.

Фиг. 4. Приходи от нощувки в местата за настаняване по месеци



Методологични бележки

От 2012 г. статистическото изследване на **дейността на местата за настаняване** се провежда месечно в съответствие с Регламент № 692/2011 на Европейския парламент и на Съвета относно европейската статистика на туризма и Регламент № 1051/2011 на Европейската комисия за прилагане на Регламент № 692/2011 на Европейския парламент и на Съвета относно европейската статистика на туризма по отношение на структурата на отчетите за качеството и предаването на данните.

В наблюдението се включват категоризираните хотели, къмпинги и други места за краткосрочно настаняване с над 10 легла, функционирали през съответния отчетен период.

В показателя **други места за краткосрочно настаняване** са обхванати вилни и туристически селища, хостели, къщи за гости, бунгала, почивни домове, хижи, частни квартири и апартаменти и други места за краткосрочно настаняване.

Легладенонощия в експлоатация е максималният капацитет на разкритите легла за всеки ден от отчетния месец.

В **приходите от нощувки** в местата за настаняване са включени сумите, заплатени от гостите, без стойността на допълнителните услуги.

Приложение

Таблица 1

Дейност на местата за настаняване през май 2021 година¹

Области	Места за настаняване - бр.	Легла - бр.	Легладе-нонощия - бр.	Реализирани нощувки - бр.		Пренощували лица - бр.		Приходи от нощувки - хил. лв.	
				общо	в т.ч. от чужденци	общо	в т.ч. чужденци	общо	в т.ч. от чужденци
Общо за страната	2043	153588	4593558	731704	145400	348358	54419	39609	10168
Благоевград	136	10356	300613	65815	4732	30684	1612	4439	377
Бургас	184	37210	1077197	88192	20740	35156	6704	4853	1122
Варна	180	23170	674592	88302	34028	36289	9599	4672	1956
Велико Търново	106	4321	133951	24739	1579	13444	928	995	84
Видин	24	774	22826	6143	578	2896	210	268	31
Враца	24	902	27862	5990	382	3001	158	230	18
Габрово	57	3026	89620	13333	587	7453	190	476	31
Добрич	65	7338	227096	30090	8684	13066	3022	1833	661
Кърджали	61	1969	60057	13540	2505	6599	493	481	67
Кюстендил	72	2769	85220	11065	..	6201	..	454	..
Ловеч	64	3436	104066	24573	1041	12413	305	1159	50
Монтана	22	961	29791	5879	154	2801	69	210	8
Пазарджик	50	4094	121746	41991	1114	18453	340	2393	83
Перник	9	371	11501	1639	..	1073	..	59	..
Плевен	23	1248	37968	6510	601	3853	289	280	43
Пловдив	222	10920	337708	80118	7408	41809	3082	4249	486
Разград	16	640	19840	4019	501	2015	159	152	25
Русе	54	2170	66898	11367	1963	7102	1159	549	111
Силистра	24	761	23521	2762	326	1866	167	122	16
Сливен	49	1541	46964	7452	1125	4341	287	335	77
Смолян	209	7929	242911	33487	694	16296	261	1344	27
София	83	6738	205162	23965	1323	12248	601	1084	76
София (столица)	116	12453	386043	92153	48934	46228	21743	6680	4389
Стара Загора	61	4252	129378	27572	1125	11851	496	1255	75
Търговище	11	479	14835	2609	271	1551	150	125	14
Хасково	35	1663	51185	9962	3031	5255	1702	554	238
Шумен	68	1456	45136	6012	750	3135	192	250	39
Ямбол	18	641	19871	2425	445	1279	99	108	27

¹ Функционирали през съответния период.
„..“ - конфиденциални данни.