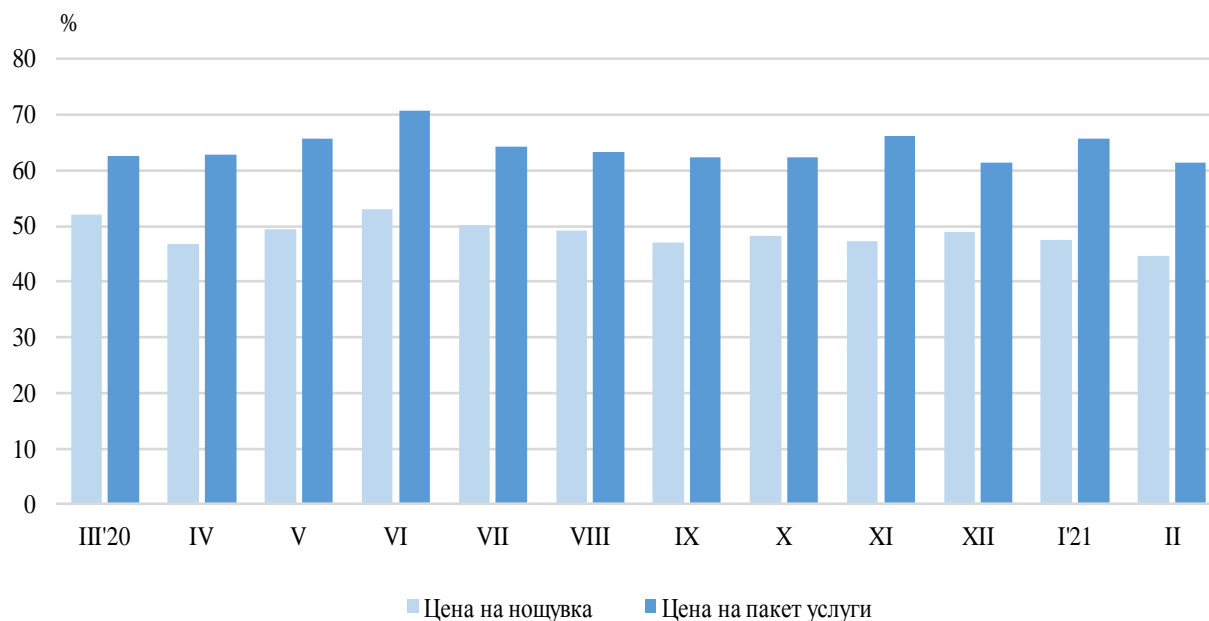


ДЕЙНОСТ И СЪСТОЯНИЕ НА МЕСТАТА ЗА НАСТАНЯВАНЕ¹ ПРИ УСЛОВИЯТА НА ЕПИДЕМИЧНА ОБСТАНОВКА ПРЕЗ ФЕВРУАРИ 2021 ГОДИНА

Националният статистически институт провежда ежемесечно кратко анкетно проучване сред управителите на местата за настаняване с цел събиране на точна и навременна информация за състоянието и развитието на техния бизнес по време на епидемичната обстановка в страната.

През февруари 51.6% от анкетираните са предложили на своите клиенти алтернативен период за използване на направените резервации, 61.4% са имали намерение да намалят цената на пакет услуги, а 44.6% - на нощувката.

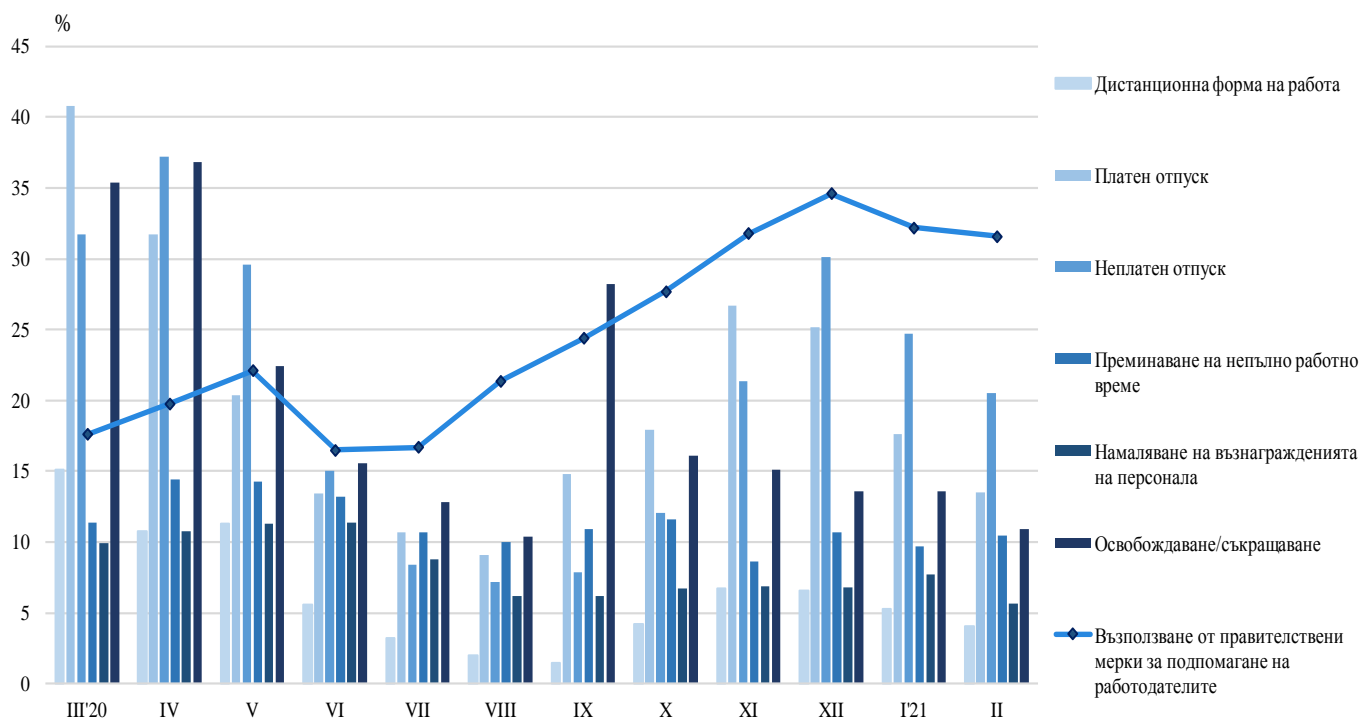
Фиг. 1. Намаляване на цената на нощувка или на пакет услуги по месеци



По отношение на наетия персонал 20.5% от ръководителите са предприели като мярка „неплатен отпуск“, следвана от „платен отпуск“ - 13.5%, и „освобождаване/съкращаване“ - 10.9%. От „преминаване на непълно работно време“ са се възползвали 10.5% от мениджърите, 5.7% са предприели мярката „намаляване на възнагражденията на персонала“, а 4.1% - „дистанционна форма на работа“. Същевременно 31.6% от местата за настаняване са се възползвали от правителствените мерки за подпомагане на работодателите (фиг. 2).

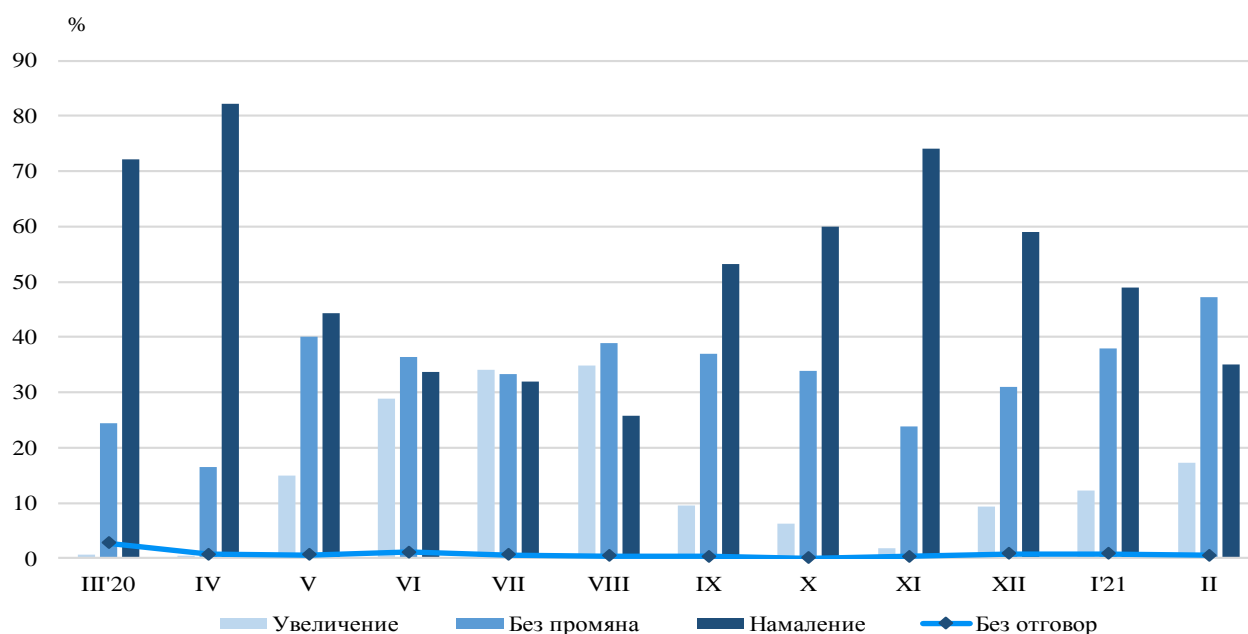
¹ Функционирали през февруари 2021 година.

Фиг. 2. Предприети действия спрямо наличния персонал по месеци



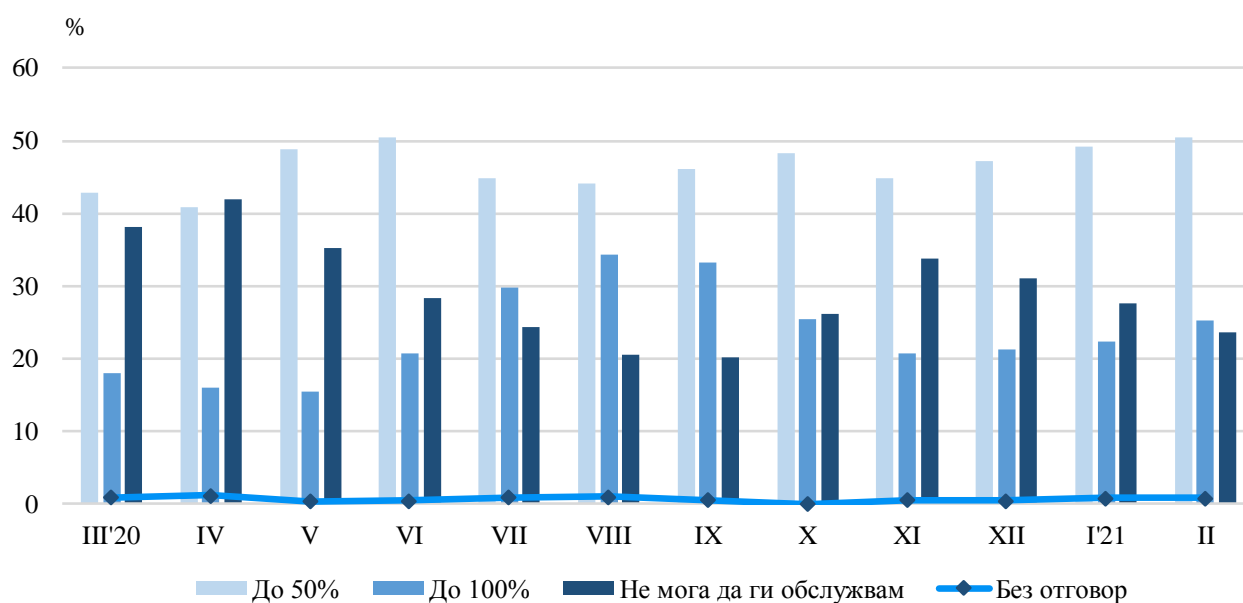
През февруари 47.3% от анкетираните управители посочват, че няма промяна в приходите от дейността им в сравнение с предходния месец, докато 35.0% отчетат спад (фиг. 3).

Фиг. 3. Промяна в приходите от дейността в резултат на обявеното извънредно положение и последвалата епидемична обстановка по месеци



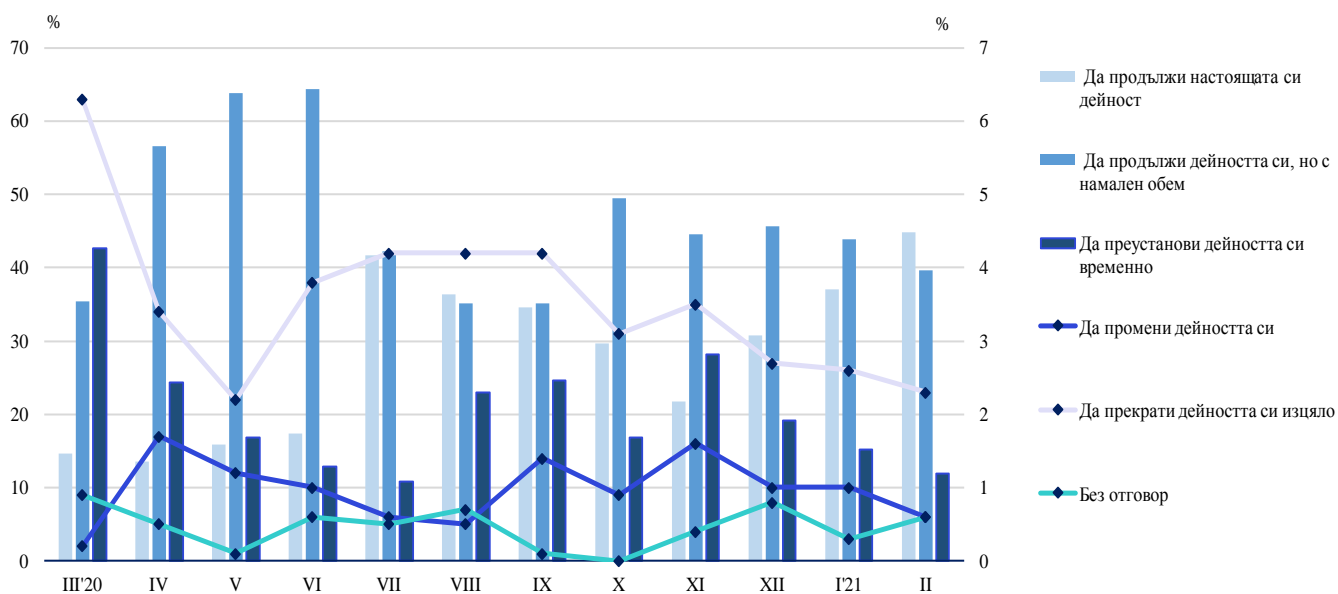
През следващия един месец 50.4% от мениджърите прогнозираят, че ще могат да обслужат „До 50%“ от разходите за дейността със собствени средства, 25.2% - ще успеят „До 100%“, а 23.6% от анкетиранияте посочват, че няма да могат да се справят сами.

Фиг. 4. Възможност за обслужване на разходите за дейността със собствени средства в краткосрочен план (един месец) по месеци



По отношение на бъдещата си активност в краткосрочен план 44.9% от ръководителите смятат да продължат да работят, 39.7% смятат да продължат с настоящата си дейност макар и с намален обем, 11.9% предвиждат временно да преустановят дейността си, а 2.3% прогнозираят да я прекратят.

Фиг. 5. Очаквания за бъдещето на мястото за настаняване в краткосрочен план (един месец) по месеци



Методологични бележки

В периода от 3 до 23 март Националният статистически институт проведе кратко бизнес изследване „Места за настаняване“. Целта на изследването е да предостави на обществото информация за ефекта на извънредното положение и последвалата епидемична обстановка, свързани с COVID-19, върху най-засегнатите сектори на икономиката в страната.

В анкетното изследване „Места за настаняване“ са включени 1 987 категоризирани хотела, къмпинги и други места за краткосрочно настаняване (вилни и туристически селища, хостели, къщи за гости, бунгала, почивни домове, хижи, частни квартири и апартаменти и други места за краткосрочно настаняване) с над 10 легла, които са функционирали през февруари 2021 година. Участието в изследването е доброволно.