

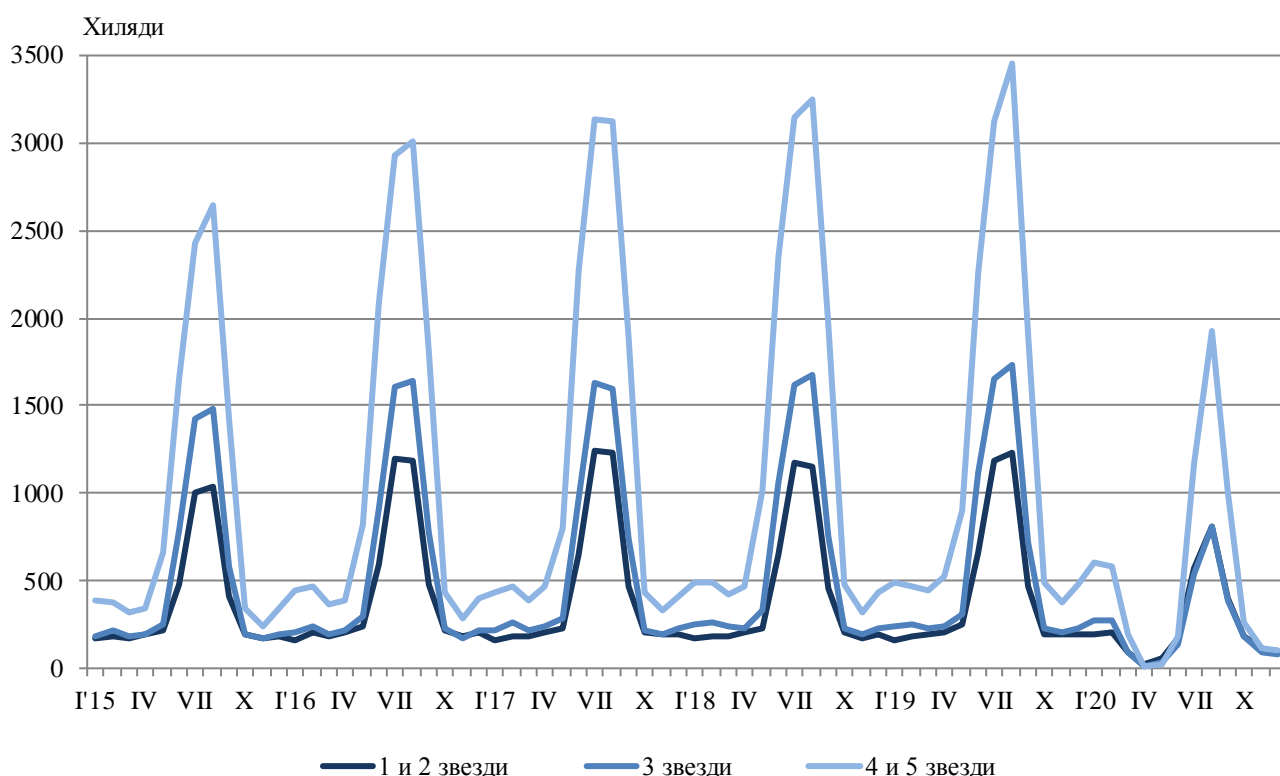
ДЕЙНОСТ НА МЕСТАТА ЗА НАСТАНЯВАНЕ ПРЕЗ ДЕКЕМВРИ 2020 ГОДИНА

През декември 2020 г. по време на продължаващата епидемична обстановка в страната са функционирали 1 538 обекта с над 10 легла - хотели, мотели, къмпинги, хижи и други места за краткосрочно настаняване (табл. 1 от приложението). Броят на стаите в тях е 45.6 хил., а на леглата - 92.0 хиляди. В сравнение с декември 2019 г. общият брой на местата за настаняване, функционирали през периода, намалява с 24.0%, а броят на леглата в тях - с 23.1%.

Общият брой на нощувките във всички места за настаняване, регистрирани през декември 2020 г., е 271.1 хил., или със 70.1% по-малко в сравнение със същия месец на предходната година, като най-голям спад на нощувките (със 78.7%) се наблюдава в местата за настаняване с 4 и 5 звезди.

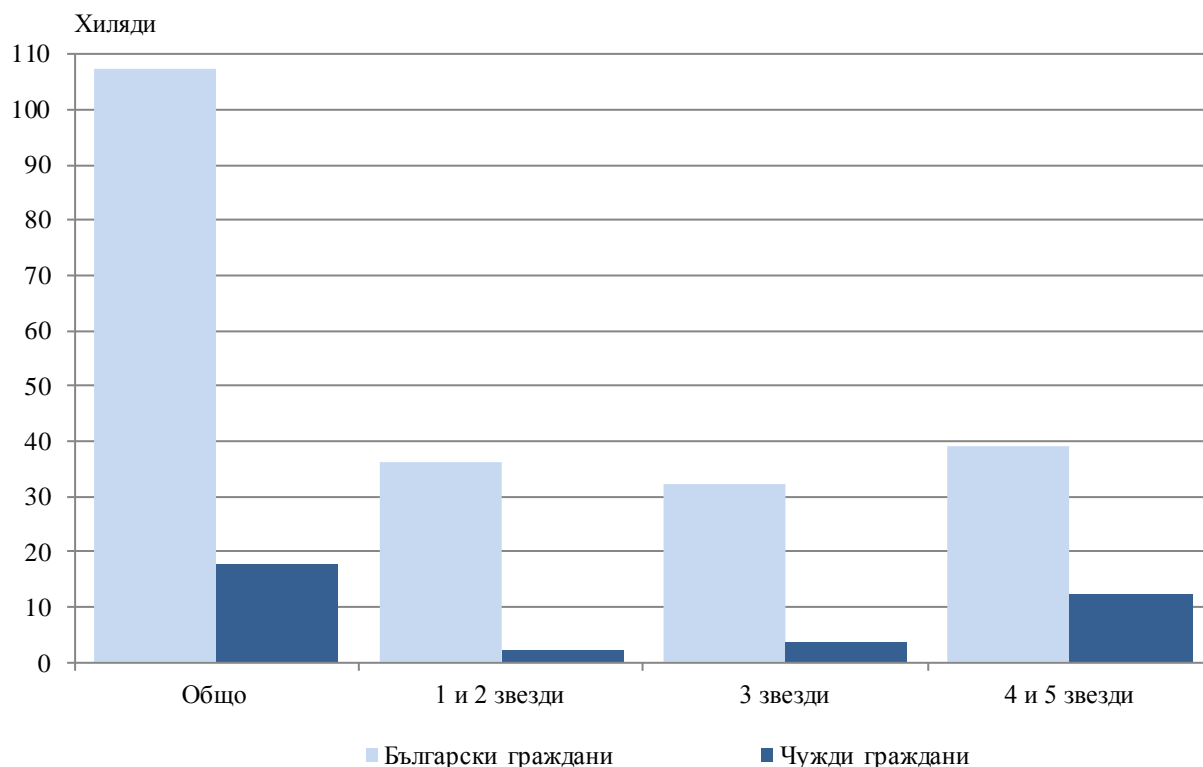
През декември 2020 г. в хотелите с 4 и 5 звезди са реализирани 55.3% от общия брой нощувки на чужди граждани и 34.1% - на българи. В местата за настаняване с 3 звезди са осъществени 27.9% от нощувките на чужди граждани и 29.4% - на българи, докато в останалите места за настаняване (с 1 и 2 звезди) те са съответно 16.8 и 36.5%.

Фиг. 1. Реализирани нощувки по категории на местата за настаняване и месеци



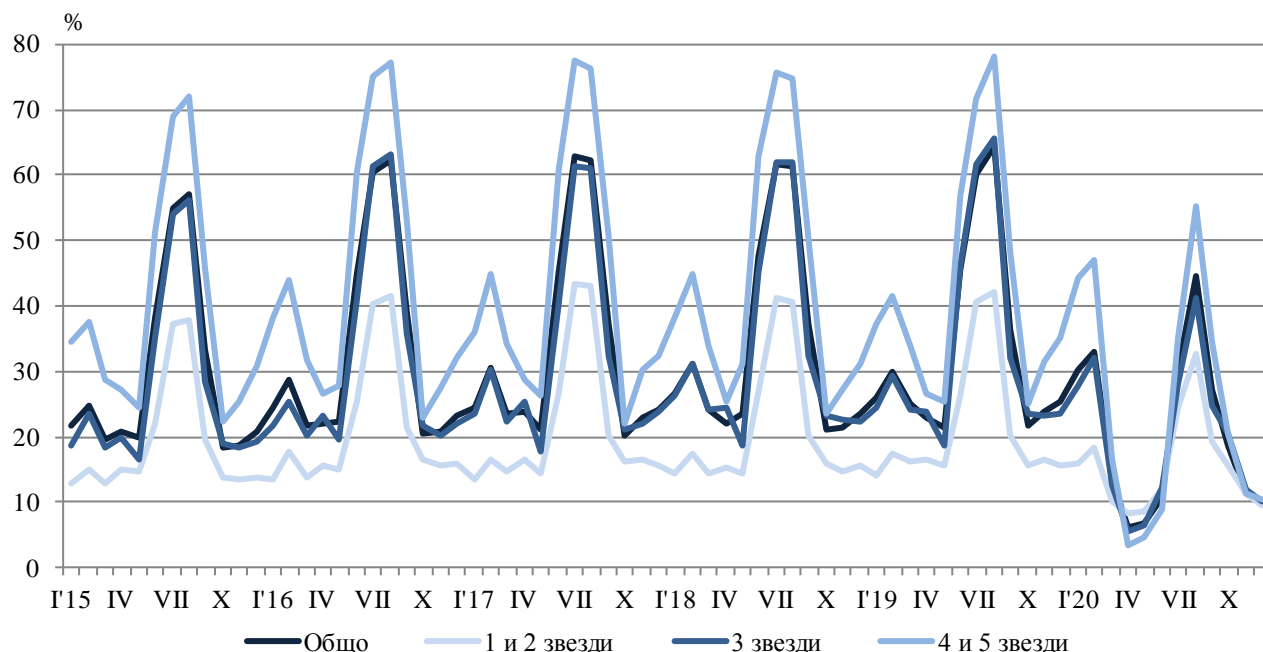
Броят на пренощуващите лица в местата за настаняване през декември 2020 г. намалява със 72.0% в сравнение със същия месец на 2019 г. и достига 125.5 хиляди. Регистриран е срив както при чуждите граждани - с 85.7%, така и при българските - с 66.6%. Българските граждани, ношували в местата за настаняване през декември 2020 г., са 107.5 хил. и са реализирали средно по 2.1 нощувки. Чуждите граждани са 18.0 хил. и са реализирали средно по 2.6 нощувки, като 68.0% от тях са ношували в хотели с 4 и 5 звезди.

Фиг. 2. Пренощували лица по категории на местата за настаняване през декември 2020 година



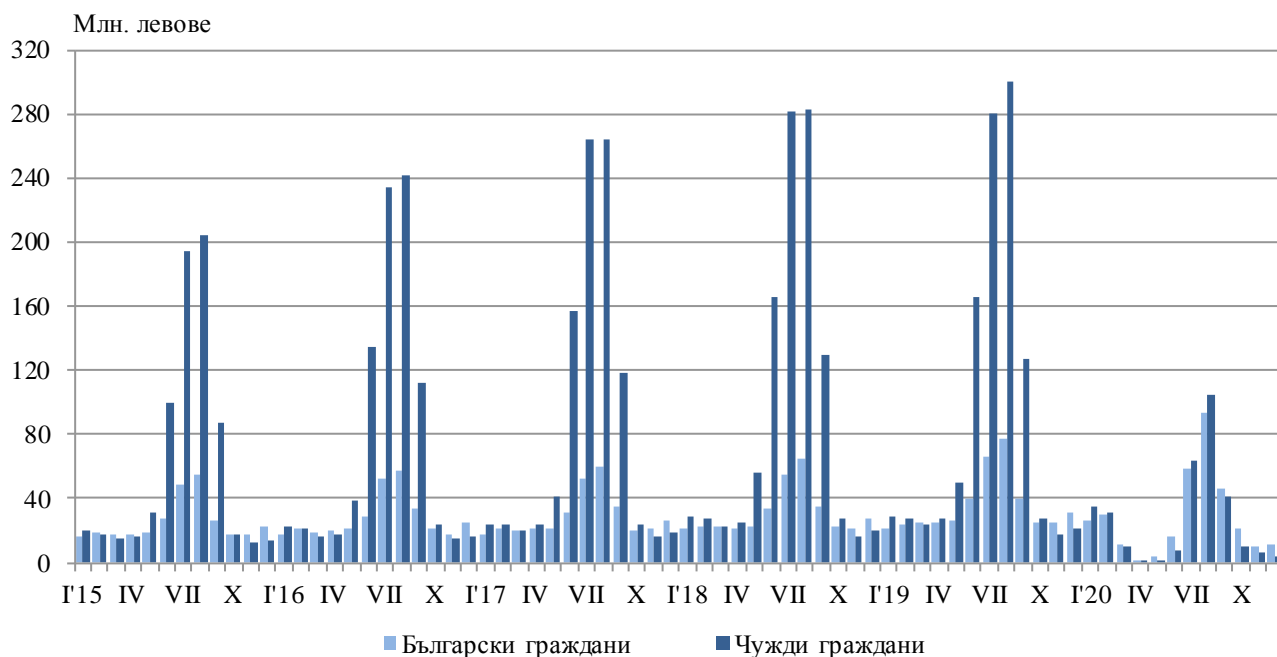
Общата заетост на леглата в местата за настаняване през декември 2020 г. е 9.9%, като намалява с 15.3 процентни пункта в сравнение с декември 2019 година. Най-висока е заетостта на леглата в местата за настаняване с 4 и 5 звезди - 10.4%, следват местата за настаняване с 3 звезди - 10.1%, и с 1 и 2 звезди - 9.4%.

Фиг. 3. Заетост на леглата по категории на местата за настаняване и месеци



Приходите от нощувки през декември 2020 г. достигат 15.0 млн. лв., или със 71.3% по-малко в сравнение с декември 2019 година. Регистриран е срив на приходите както от чужди граждани - с 82.3%, така и от български граждани - с 63.6%.

Фиг. 4. Приходи от нощувки в местата за настаняване по месеци



Методологични бележки

От 2012 г. статистическото изследване на **дейността на местата за настаняване** се провежда месечно в съответствие с Регламент № 692/2011 на Европейския парламент и на Съвета относно европейската статистика на туризма и Регламент № 1051/2011 на Европейската комисия за прилагане на Регламент № 692/2011 на Европейския парламент и на Съвета относно европейската статистика на туризма по отношение на структурата на отчетите за качеството и предаването на данните.

В наблюдението се включват категоризираните хотели, къмпинги и други места за краткосрочно настаняване с над 10 легла, функционирали през съответния отчетен период.

В показателя **други места за краткосрочно настаняване** са обхванати вилни и туристически селища, хостели, къщи за гости, бунгала, почивни домове, хижи, частни квартири и апартаменти и други места за краткосрочно настаняване.

Легладенонощия в експлоатация е максималният капацитет на разкритите легла за всеки ден от отчетния месец.

В **приходите от нощувки** в местата за настаняване са включени сумите, заплатени от гостите, без стойността на допълнителните услуги.

Приложение

Таблица 1

Дейност на местата за настаняване през декември 2020 година¹

Области	Места за настаняване - бр.	Легла - бр.	Легладе-нонощия - бр.	Реализирани нощувки - бр.		Пренощували лица - бр.		Приходи от нощувки - хил. лв.	
				общо	в т.ч. от чужденци	общо	в т.ч. чужденци	общо	в т.ч. от чужденци
Общо за страната	1538	91967	2725779	271053	47114	125458	17981	15024	3795
Благоевград	121	9637	291965	25376	2744	11278	1052	1748	265
Бургас	73	4906	152076	10228	1264	4634	423	473	90
Варна	109	6621	205251	16115	3920	7134	1047	794	255
Велико Търново	84	3703	111721	8534	1383	3878	239	352	71
Видин	20	866	26846	4959	..	1400	274	243	..
Враца	22	801	24831	2986	85	916	45	79	4
Габрово	41	2123	65813	3360	143	1580	39	126	8
Добрич	30	2244	69276	4530	338	2220	117	268	22
Кърджали	37	1144	35260	4472	678	1845	257	169	30
Кюстендил	49	2050	62278	5291	239	3183	128	244	15
Ловеч	49	2806	84195	8994	320	3940	84	355	13
Монтана	17	984	25618	3442	..	991	110	152	..
Пазарджик	40	3857	119228	16906	707	8296	232	988	40
Перник	8	390	12090	1449	303	404	48	37	8
Плевен	20	1112	34472	4239	1677	1425	199	232	126
Пловдив	164	8954	277474	28134	2672	15118	1174	1474	163
Разград	15	607	18817	2488	725	899	186	108	41
Русе	48	1890	58469	5100	566	2679	329	204	31
Силистра	20	696	20705	1787	163	841	60	70	8
Сливен	39	1329	41199	3615	..	1864	121	190	53
Смолян	209	9995	210995	33765	1524	13416	442	1700	90
София	70	6586	202557	18773	1209	8145	476	993	98
София (столица)	100	11557	358177	37099	18194	20994	9953	3116	1955
Стара Загора	51	3587	107527	9763	..	3963	..	480	53
Търговище	12	518	15844	1470	297	773	107	78	19
Хасково	28	1266	39217	4100	884	1433	218	151	37
Шумен	49	1191	36921	2889	665	1651	261	138	36
Ямбол	13	547	16957	1189	300	558	..	62	24

¹ Функционирали през съответния период.
„..“ - данните са конфиденциални.