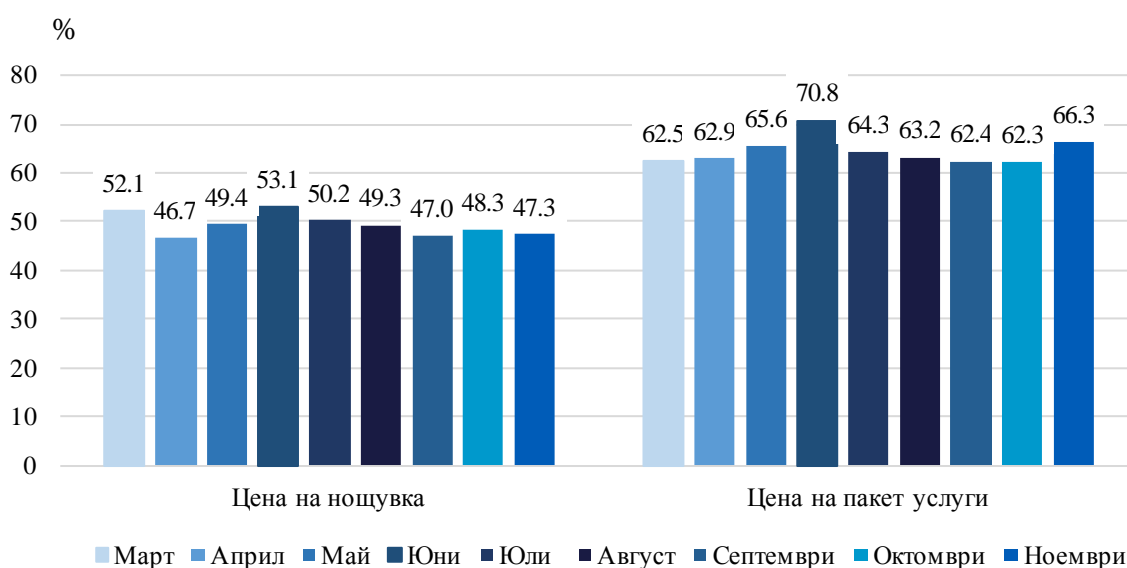


ДЕЙНОСТ И СЪСТОЯНИЕ НА МЕСТАТА ЗА НАСТАНЯВАНЕ¹ ПРИ УСЛОВИЯТА НА ЕПИДЕМИЧНА ОБСТАНОВКА ПРЕЗ НОЕМВРИ 2020 ГОДИНА

През декември 2020 г. Националният статистически институт проведе месечното анкетно проучване сред управителите на местата за настаняване с цел събиране на точна и навременна информация за състоянието и развитието на техния бизнес по време на епидемичната обстановка в страната.

През ноември 49.9% от анкетираните смятат да предложат на своите клиенти алтернативен период за използване на направените резервации, 66.3% имат намерение да намалят цената на пакет услуги, а 47.3% - на нощувката.

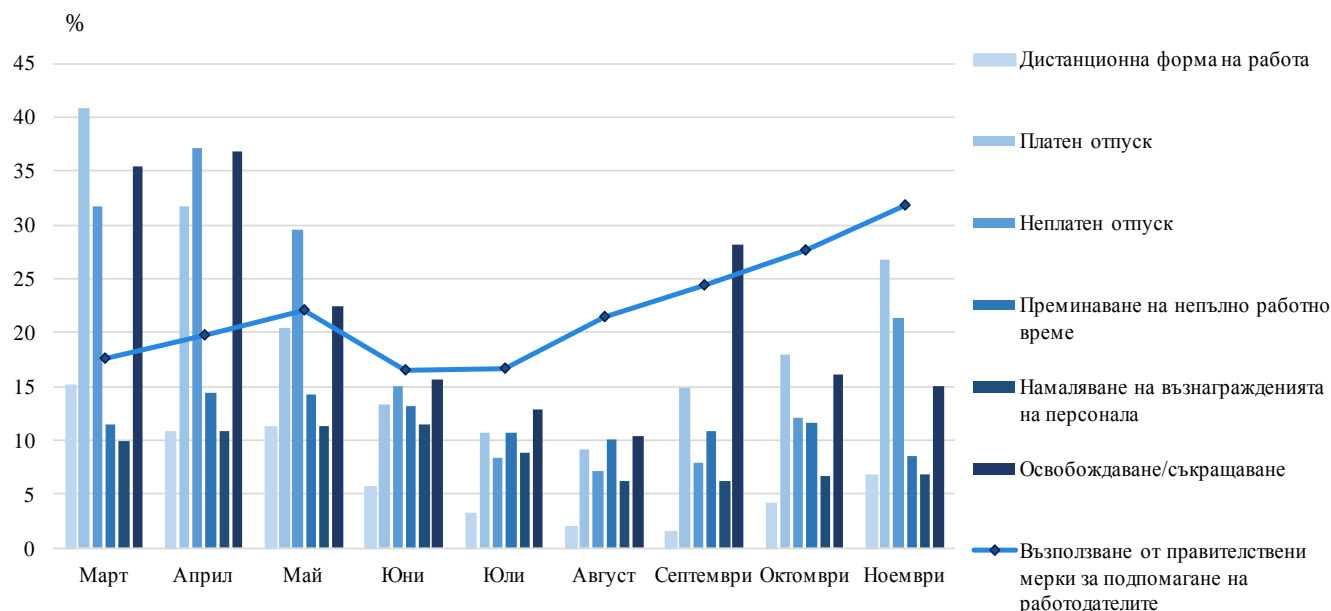
Фиг. 1. Намаляване на цената на нощувка или на пакет услуги по месеци



По отношение на наетия персонал през последния месец анкетата регистрира увеличение на ръководителите, предприели основните мерки: „платен отпуск“, „неплатен отпуск“, „намаляване на възнагражденията на персонала“ и „дистанционна форма на работа“. Същевременно местата за настаняване, които са се възползвали от правителствените мерки за подпомагане на работодателите за пореден месец, продължават да се увеличават и достигат 31.8% (фиг. 2).

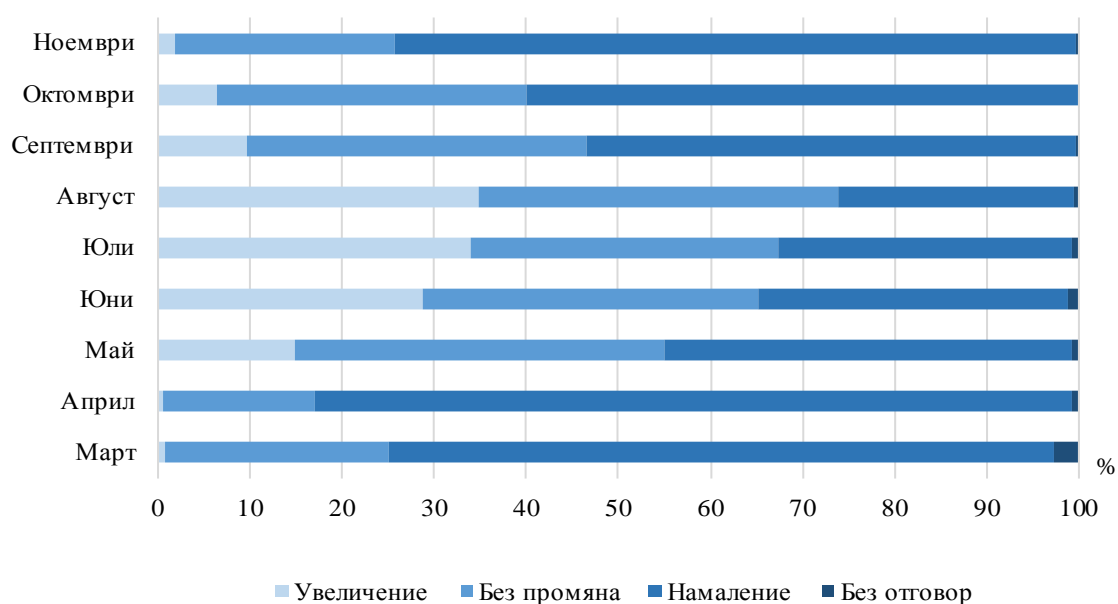
¹ Функционирали през ноември 2020 година.

Фиг. 2. Предприети действия спрямо наличния персонал по месеци



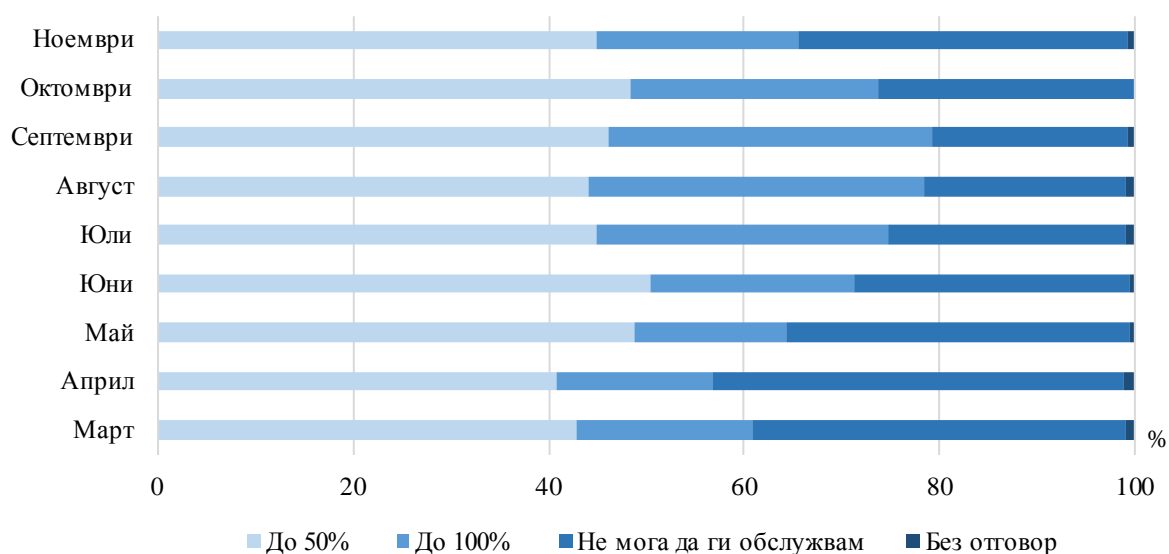
През ноември 74.1% от управителите отчитат намаление в приходите от дейността си спрямо предходния месец, докато 23.8% посочват, че няма промяна (фиг. 3).

Фиг. 3. Промяна в приходите от дейността в резултат на обявеното извънредно положение и последвалата епидемична обстановка по месеци



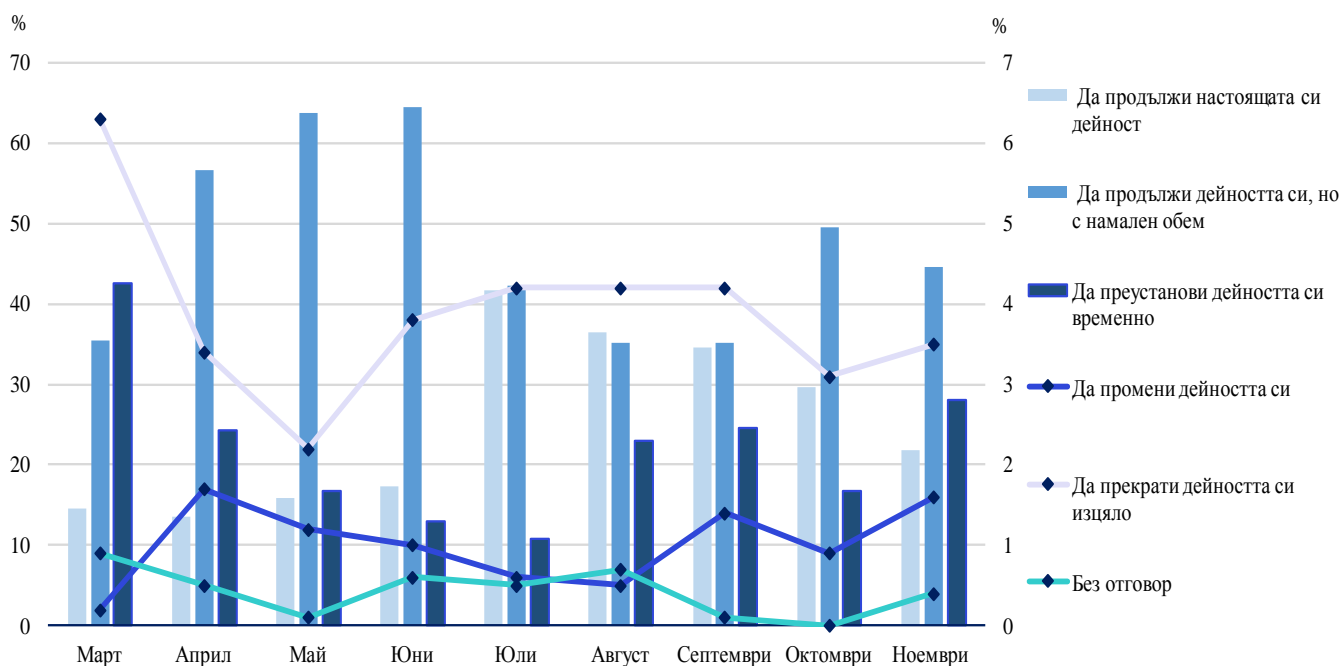
В краткосрочен план (през следващия един месец) 44.8% от мениджърите прогнозираят, че ще могат да обслужат „До 50%“ от разходите за дейността със собствени средства, 33.8% няма да могат да се справят сами, а 20.8% от анкетиранияте посочват, че ще успеят „До 100%“.

Фиг. 4. Възможност за обслужване на разходите за дейността със собствени средства в краткосрочен план (един месец) по месеци



По отношение на бъдещата си активност в краткосрочен план през ноември 44.6% от ръководителите смятат да продължат с настоящата си дейност макар и с намален обем, 28.1% предвиждат временно да преустановят дейността си, 21.8% от тях смятат да продължат да работят, а 3.5% прогнозираят да я прекратят.

Фиг. 5. Очаквания за бъдещето на мястото за настаняване в краткосрочен план (един месец) по месеци



Методологични бележки

В периода от 3 до 21 декември Националният статистически институт проведе кратко бизнес изследване „Места за настаняване“. Целта на изследването е да предостави на обществото информация за ефекта на извънредното положение и последвалата епидемична обстановка, свързани с COVID-19, върху най-засегнатите сектори на икономиката в страната.

В анкетното изследване „Места за настаняване“ са включени 1 852 категоризирани хотела, къмпинги и други места за краткосрочно настаняване (вилни и туристически селища, хостели, къщи за гости, бунгала, почивни домове, хижи, частни квартири и апартаменти и други места за краткосрочно настаняване) с над 10 легла, които са функционирали през ноември 2020 година. Участието в изследването е доброволно.