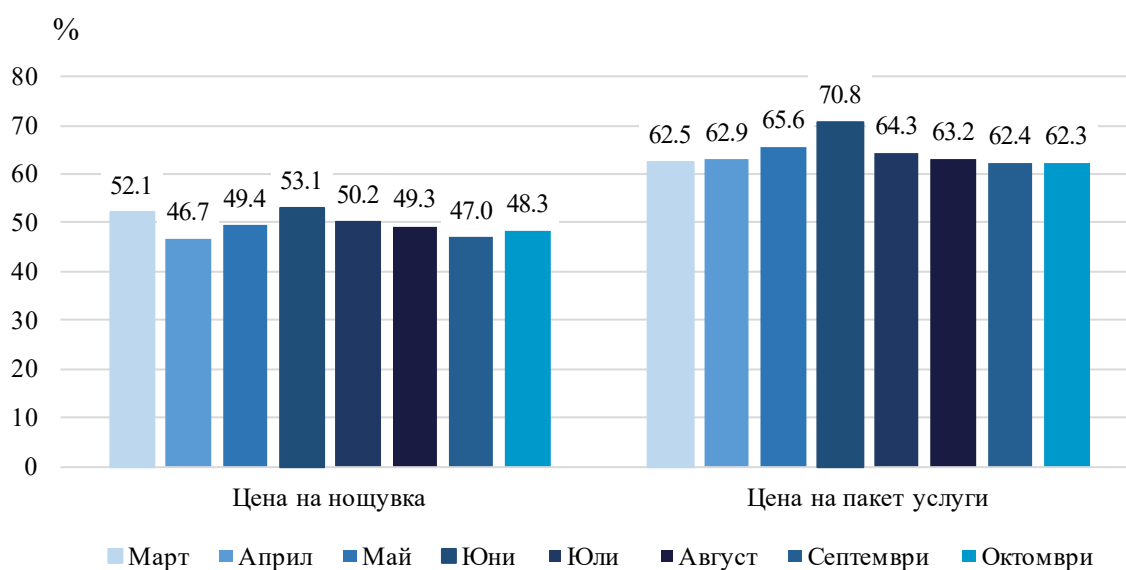


## ДЕЙНОСТ И СЪСТОЯНИЕ НА МЕСТАТА ЗА НАСТАНЯВАНЕ<sup>1</sup> ПРИ УСЛОВИЯТА НА ЕПИДЕМИЧНА ОБСТАНОВКА ПРЕЗ ОКТОМВРИ 2020 ГОДИНА

През ноември 2020 г. Националният статистически институт проведе месечното анкетно проучване сред управителите на местата за настаняване с цел събиране на точна и навременна информация за състоянието и развитието на техния бизнес по време на епидемичната обстановка в страната.

През октомври 51.7% от анкетираните смятат да предложат на своите клиенти алтернативен период за използване на направените резервации, 62.3% имат намерение да намалят цената на пакет услуги, а 48.3% - на нощувката.

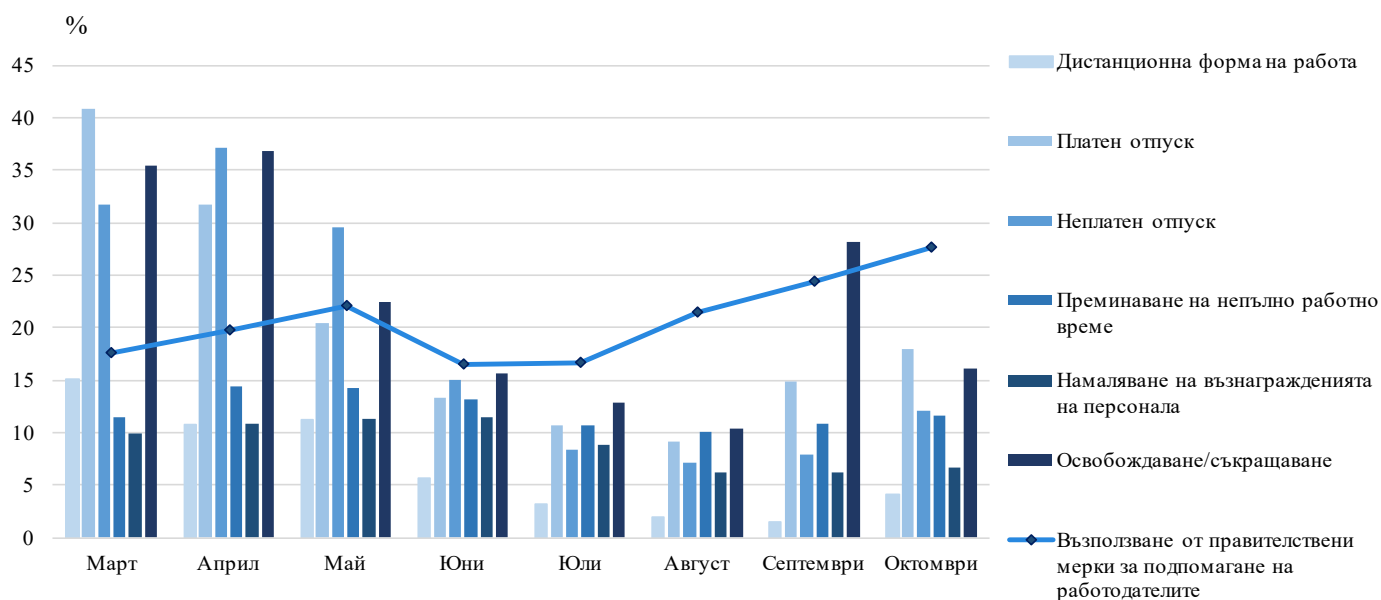
**Фиг. 1. Намаляване на цената на нощувка или на пакет услуги по месеци**



По отношение на наетия персонал през последния месец анкетата регистрира увеличение на ръководителите, предприели основните мерки: „платен отпуск“, „неплатен отпуск“, „преминаване на непълно работно време“, „намаляване на възнагражденията на персонала“ и „дистанционна форма на работа“. Същевременно местата за настаняване, които са се възползвали от правителствените мерки за подпомагане на работодателите за пореден месец, продължават да се увеличават и достигат 27.7% (фиг. 2).

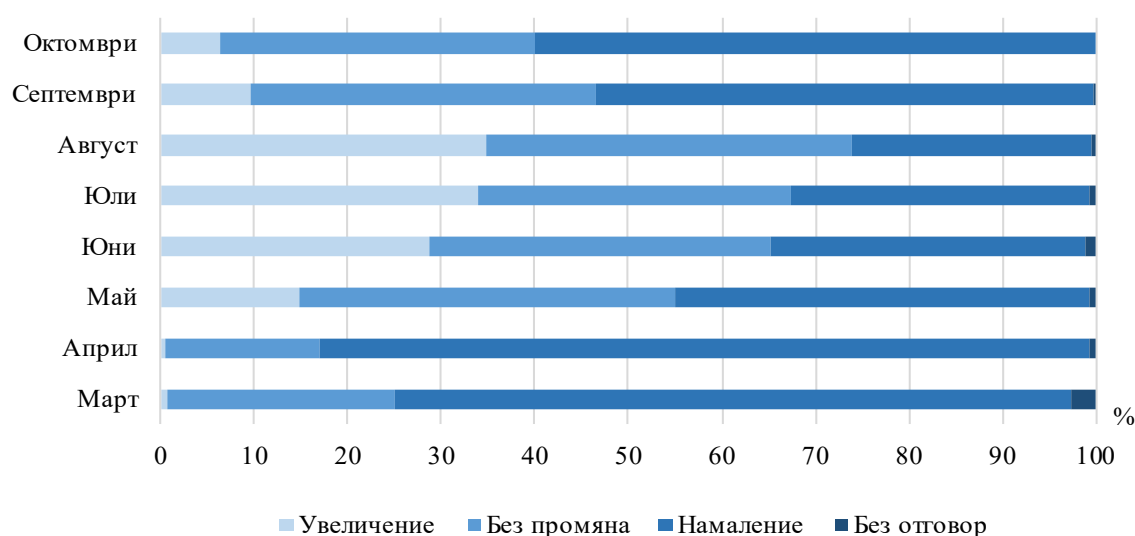
<sup>1</sup> Функционирани през октомври 2020 година.

**Фиг. 2. Предприети действия спрямо наличния персонал по месеци**



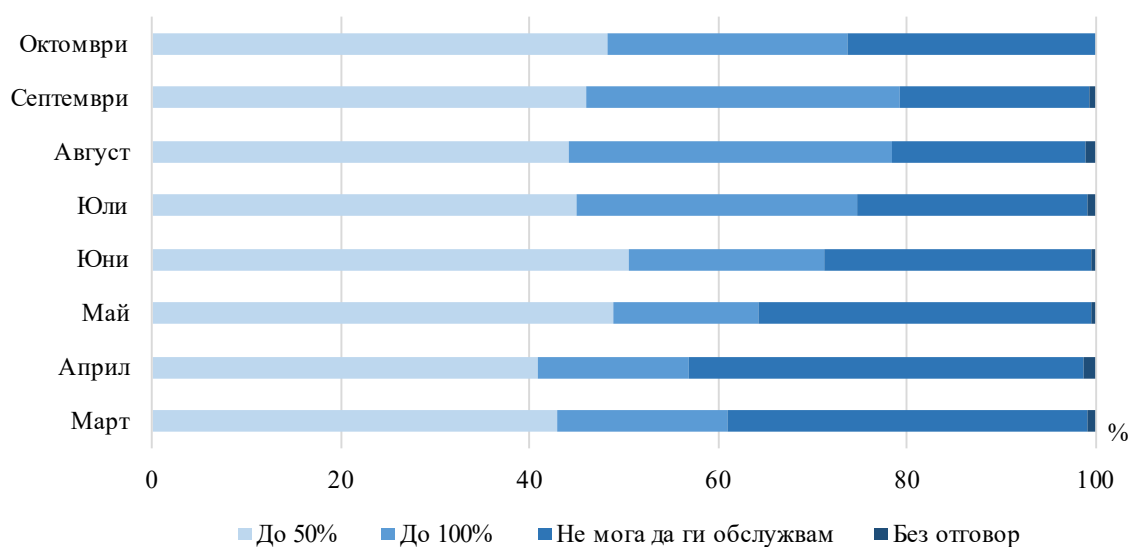
През октомври 59.9% от управителите отчитат намаление в приходите от дейността си спрямо предходния месец, докато 33.8% посочват, че няма промяна (фиг. 3).

**Фиг. 3. Промяна в приходите от дейността в резултат на обявеното извънредно положение и последвалата епидемична обстановка по месеци**



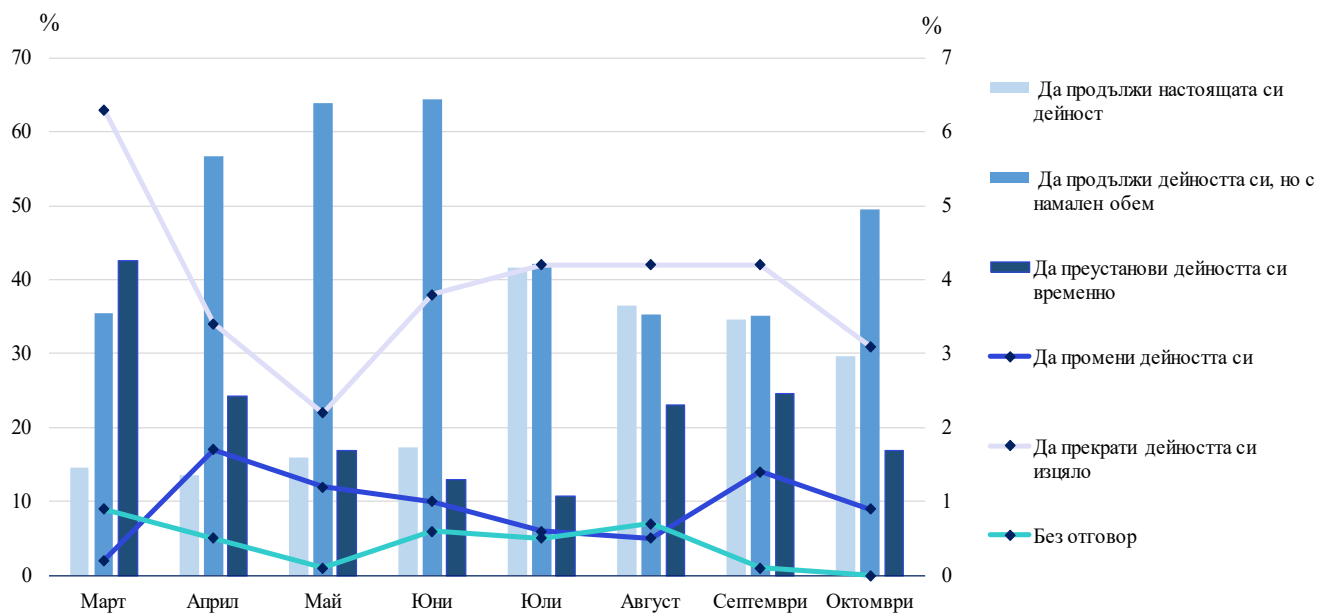
В краткосрочен план (през следващия един месец) 48.3% от мениджърите прогнозираят, че ще могат да обслужват „До 50%“ от разходите за дейността със собствени средства, 26.2% няма да могат да се справят сами, а 25.5% от анкетираните посочват, че ще успеят „До 100%“.

**Фиг. 4. Възможност за обслужване на разходите за дейността със собствени средства в краткосрочен план (един месец) по месеци**



По отношение на бъдещата си активност в краткосрочен план през октомври 49.5% от ръководителите смятат да продължат с настоящата си дейност макар и с намален обем, 29.7% от тях смятат да продължат да работят, 16.8% предвиждат временно да преустановят дейността си, а 3.1% прогнозираят да я прекратят.

**Фиг. 5. Очаквания за бъдещето на мястото за настаняване в краткосрочен план (един месец) по месеци**



## Методологични бележки

В периода от 5 до 23 ноември Националният статистически институт проведе кратко бизнес изследване „Места за настаняване“. Целта на изследването е да предостави на обществото информация за ефекта на извънредното положение и последвалата епидемична обстановка, свързани с COVID-19, върху най-засегнатите сектори на икономиката в страната.

В анкетното изследване „Места за настаняване“ са включени 2 077 категоризирани хотела, къмпинги и други места за краткосрочно настаняване (вилни и туристически селища, хостели, къщи за гости, бунгала, почивни домове, хижи, частни квартири и апартаменти и други места за краткосрочно настаняване) с над 10 легла, които са функционирали през октомври 2020 година. Участието в изследването е доброволно.