



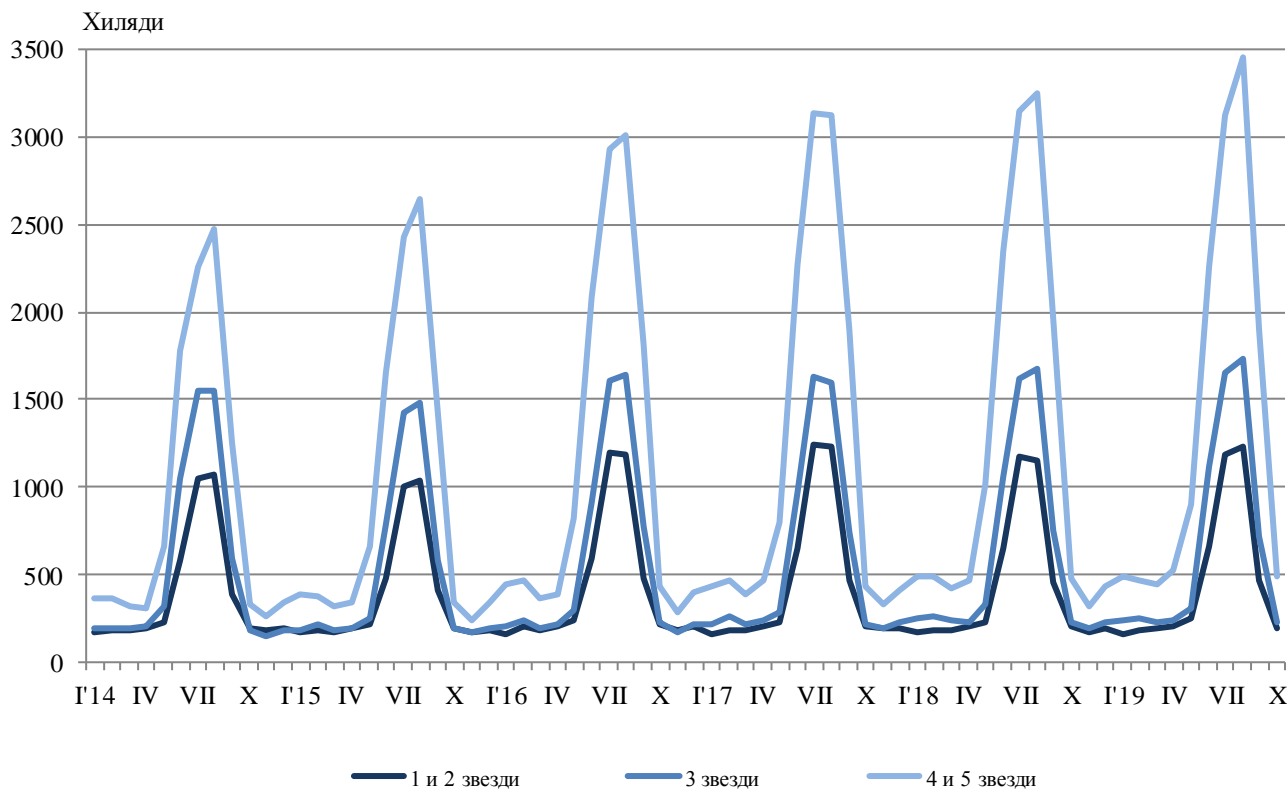
ДЕЙНОСТ НА МЕСТАТА ЗА НАСТАНЯВАНЕ ПРЕЗ ОКТОМВРИ 2019 ГОДИНА

През октомври 2019 г. в страната са функционирали 1 960 места за настаняване с над 10 легла - хотели, мотели, къмпинги, хижи и други места за краткосрочно настаняване (табл. 1 от приложението). Броят на стаите в тях е 68.4 хил., а на леглата - 142.7 хиляди. В сравнение с октомври 2018 г. общият брой на местата за настаняване, функционирали през периода, намалява с 2.5%, а броят на леглата в тях - с 6.4%.

Общият брой на нощувките във всички места за настаняване, регистрирани през октомври 2019 г., е 910.4 хил., или с 0.2% повече в сравнение със същия месец на предходната година, като най-голямо увеличение на нощувките (с 2.9%) се наблюдава в местата за настаняване с 4 и 5 звезди.

През октомври 2019 г. в хотелите с 4 и 5 звезди са реализирани 76.0% от общия брой нощувки на чужди граждани и 37.9% - на българи. В местата за настаняване с 3 звезди са осъществени 16.3% от нощувките на чужди граждани и 30.7% - на българи, докато в останалите места за настаняване (с 1 и 2 звезди) те са съответно 7.7 и 31.4%.

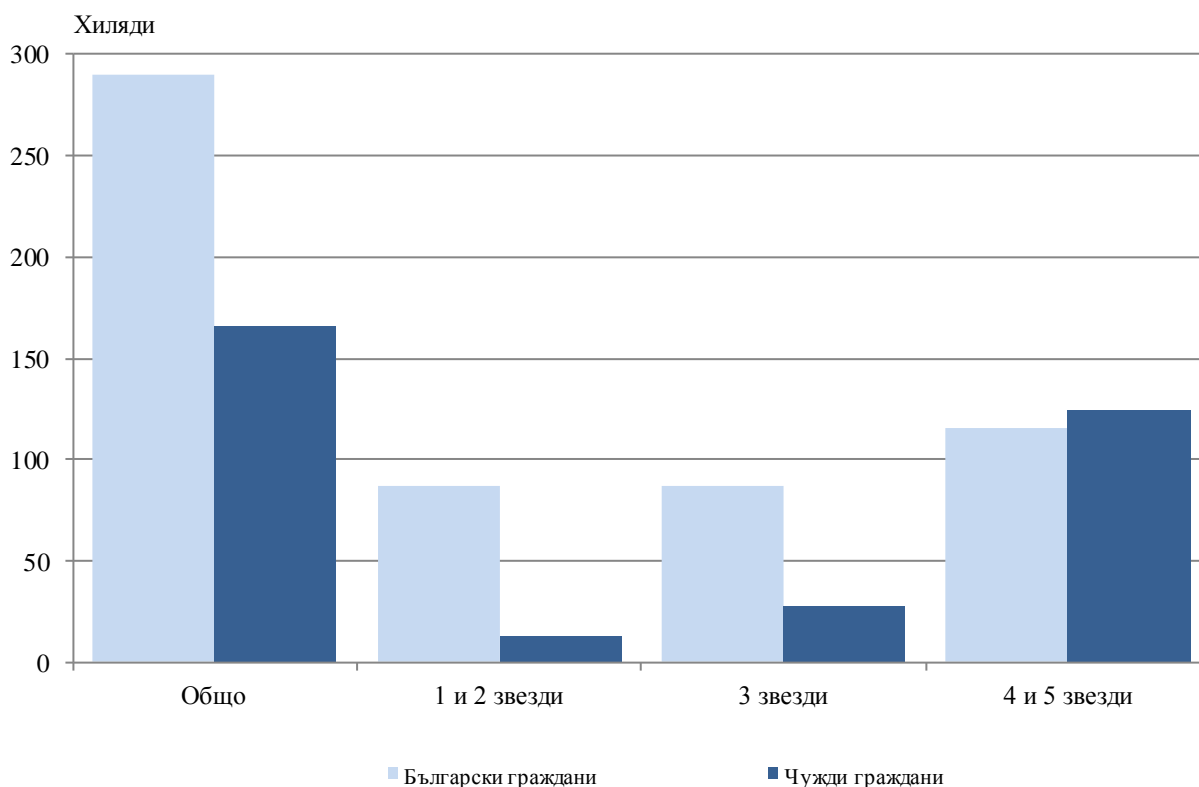
Фиг. 1. Реализирани нощувки по категории на местата за настаняване и месеци





Броят на пренощуващите лица в местата за настаняване през октомври 2019 г. се увеличава с 3.8% в сравнение със същия месец на 2018 г. и достига 455.5 хил., като е регистрирано увеличение както при чуждите граждани - с 6.6%, така и при българите - с 2.3%. Българските граждани, ношували в местата за настаняване през октомври 2019 г., са 289.7 хил. и са реализирали средно по 1.9 нощувки. Чуждите граждани са 165.8 хил. и са реализирали средно по 2.2 нощувки, като 75.1% от тях са ношували в хотели с 4 и 5 звезди.

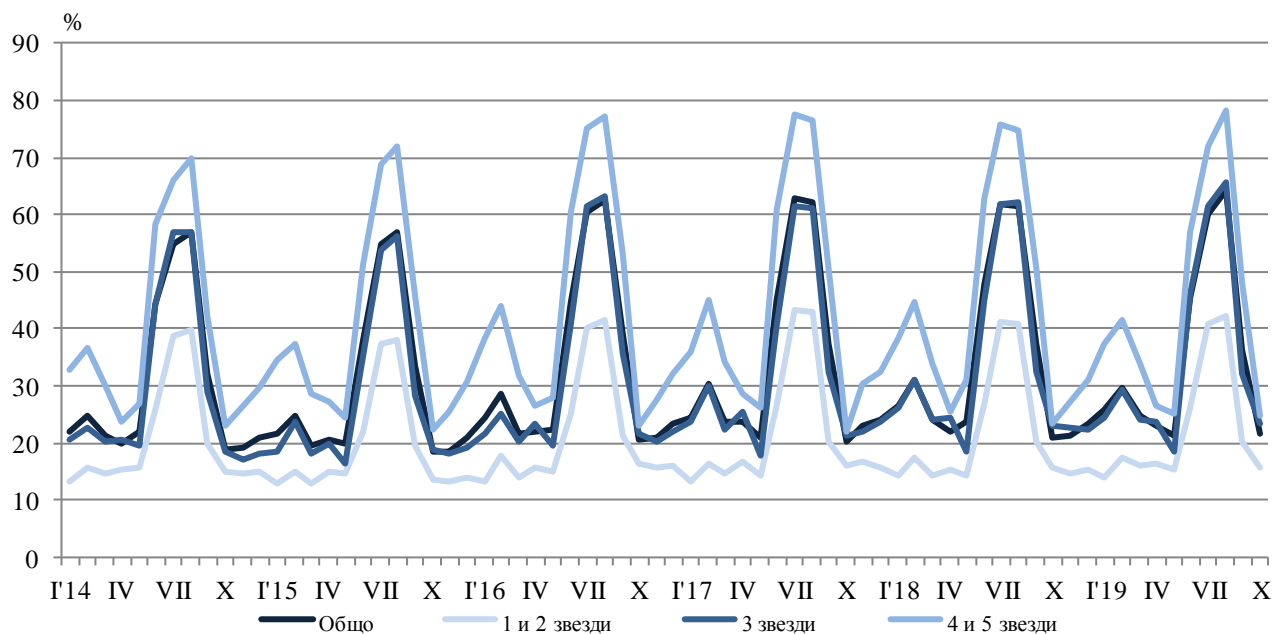
Фиг. 2. Пренощували лица по категории на местата за настаняване през октомври 2019 година



Общата заетост на леглата в местата за настаняване през октомври 2019 г. е 21.8%, като се увеличава с 0.7 процентни пункта в сравнение с октомври 2018 година. Най-висока е заетостта на леглата в хотелите с 4 и 5 звезди - 24.9%, следват местата за настаняване с 3 звезди - 23.5%, и с 1 и 2 звезди - 15.7%.

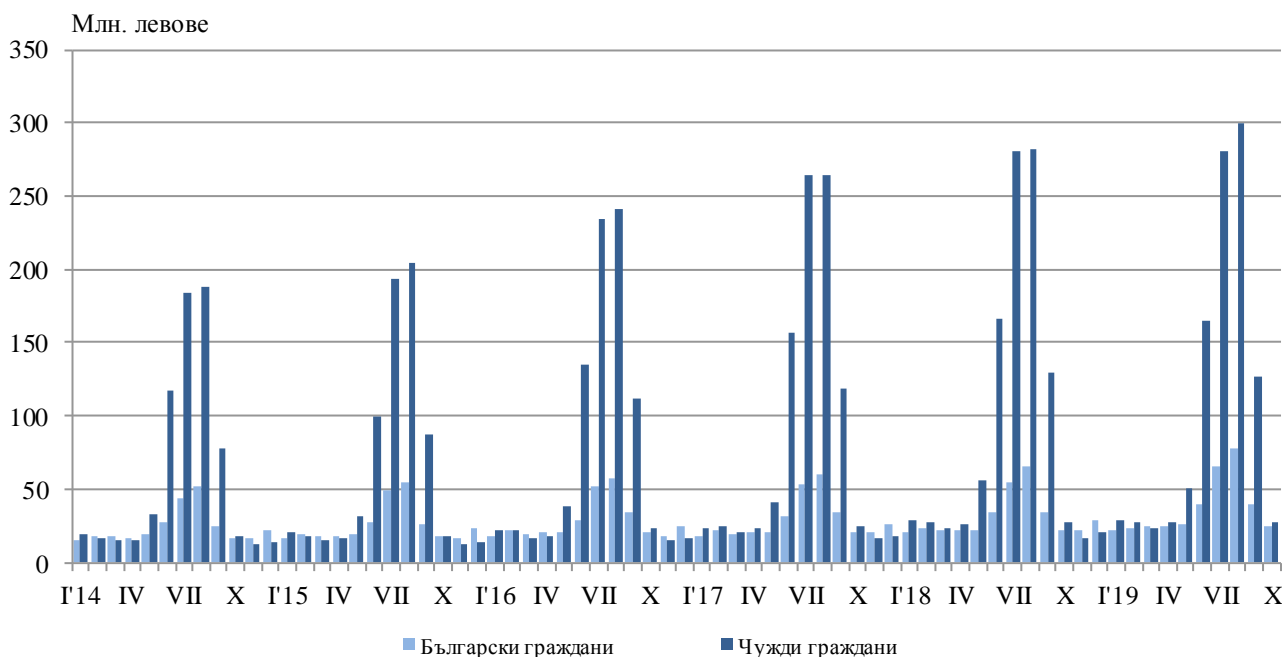


Фиг. 3. Заетост на леглата по категории на местата за настаняване и месеци



Приходите от нощувки през октомври 2019 г. достигат 51.9 млн. лв., или с 4.0% повече в сравнение с октомври 2018 година. Регистрирано е увеличение на приходите от български граждани - с 10.4%, докато тези от чужди граждани намаляват с 1.3%.

Фиг. 4. Приходи от нощувки в местата за настаняване по месеци





Методологични бележки

От 2012 г. статистическото изследване на **дейността на местата за настаняване** се провежда месечно в съответствие с Регламент № 692/2011 на Европейския парламент и на Съвета относно европейската статистика на туризма и Регламент № 1051/2011 на Европейската комисия за прилагане на Регламент № 692/2011 на Европейския парламент и на Съвета относно европейската статистика на туризма по отношение на структурата на отчетите за качеството и предаването на данните.

В наблюдението се включват категоризираните хотели, къмпинги и други места за краткосрочно настаняване с над 10 легла, функционирали през съответния отчетен период.

В показателя **други места за краткосрочно настаняване** са обхванати вилни и туристически селища, хостели, къщи за гости, бунгала, почивни домове, хижи, частни квартири и апартаменти и други места за краткосрочно настаняване.

Легладенонощия в експлоатация е максималният капацитет на разкритите легла за всеки ден от отчетния месец.

В **приходите от нощувки** в местата за настаняване са включени сумите, заплатени от гостите, без стойността на допълнителните услуги.



Приложение

Таблица 1

Дейност на местата за настаняване през октомври 2019 година¹

Области	Места за настаняване - бр.	Легла - бр.	Легладе-нонощия - бр.	Реализирани нощувки - бр.		Пренощували лица - бр.		Приходи от нощувки - хил. лв.	
				общо	в т.ч. от чужденци	общо	в т.ч. от чужденци	общо	в т.ч. от чужденци
Общо за страната	1960	142688	4171179	910388	369563	455510	165792	51947	27182
Благоевград	170	12419	365258	87659	29290	43891	12725	4295	1594
Бургас	111	20862	587935	70652	37669	26040	10596	3871	2145
Варна	186	25943	684399	112363	68224	41205	19715	5887	3651
Велико Търново	109	4771	147244	32918	8574	21071	6551	1363	436
Видин	26	833	24056	5646	1267	3924	850	233	52
Враца	25	863	25365	5752	765	2812	315	197	36
Габрово	61	3183	92191	16152	1978	9583	861	536	84
Добрич	60	8534	260584	30573	14824	11004	4373	1573	910
Кърджали	32	1054	32523	5813	1255	3996	841	230	58
Кюстендил	71	2728	84244	12784	2192	7694	1205	443	94
Ловеч	66	3407	102347	20448	949	10369	582	745	45
Монтана	23	1111	34222	6951	505	3662	285	219	28
Пазарджик	50	4228	125256	43641	4374	18402	1525	2166	268
Перник	11	439	13609	2054	491	1301	277	71	21
Плевен	22	1231	38161	6983	1895	3729	851	364	146
Пловдив	205	10488	324842	97913	27175	52365	13385	5139	1672
Разград	15	646	20026	5863	1665	2860	703	266	118
Русе	51	2072	62640	16260	4200	10083	2439	837	281
Силистра	26	798	24648	4653	950	3055	547	177	41
Сливен	53	1975	60056	8365	1316	4936	582	371	89
Смолян	212	8399	248554	27781	2643	15373	1453	1028	120
София	81	6798	205148	40218	6321	21867	3096	1941	347
София (столица)	121	12191	377030	190342	139197	109457	76426	17247	14215
Стара Загора	49	3600	105129	31136	3929	11342	1613	1530	264
Търговище	12	483	14839	2815	584	1888	285	140	34
Хасково	35	1595	49445	12545	5026	6986	2843	576	326
Шумен	58	1353	41943	7780	1234	4647	565	319	55
Ямбол	19	684	19485	4328	1071	1968	303	183	52

¹ Функционирали през съответния период.