



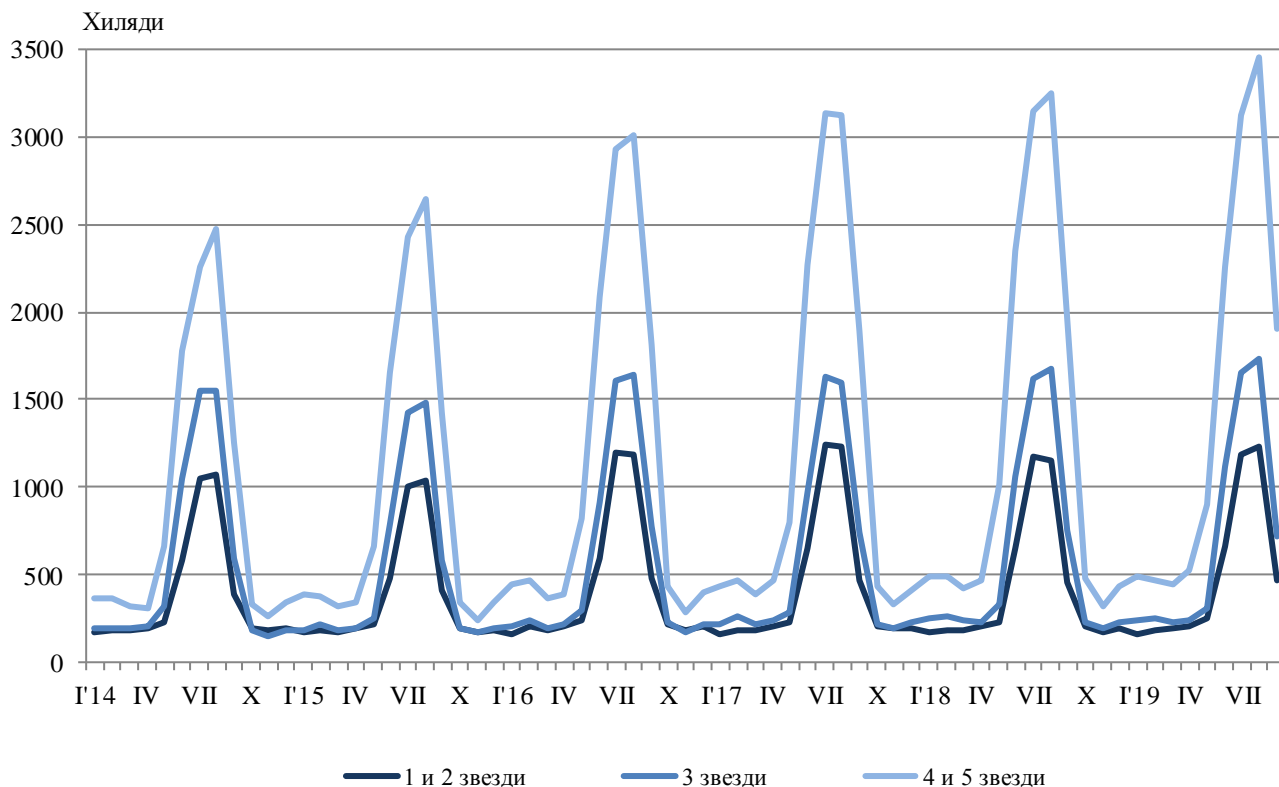
ДЕЙНОСТ НА МЕСТАТА ЗА НАСТАНЯВАНЕ ПРЕЗ СЕПТЕМВРИ 2019 ГОДИНА

През септември 2019 г. в страната са функционирали 2 924 места за настаняване с над 10 легла - хотели, мотели, къмпинги, хижи и други места за краткосрочно настаняване (табл. 1 от приложението). Броят на стаите в тях е 131.6 хил., а на леглата - 294.7 хиляди. В сравнение със септември 2018 г. общият брой на местата за настаняване, функционирали през периода, се увеличава с 2.9%, а броят на леглата в тях - с 0.8%.

Общият брой на нощувките във всички места за настаняване, регистрирани през септември 2019 г., е 3 097.1 хил., или с 2.3% по-малко в сравнение със същия месец на предходната година, като най-голямо намаление на нощувките (с 4.6%) се наблюдава в местата за настаняване с 3 звезди.

През септември 2019 г. в хотелите с 4 и 5 звезди са реализирани 74.3% от общия брой нощувки на чужди граждани и 32.3% - на българи. В местата за настаняване с 3 звезди са осъществени 19.9% от нощувките на чужди граждани и 31.0% - на българи, докато в останалите места за настаняване (с 1 и 2 звезди) те са съответно 5.8 и 36.7%.

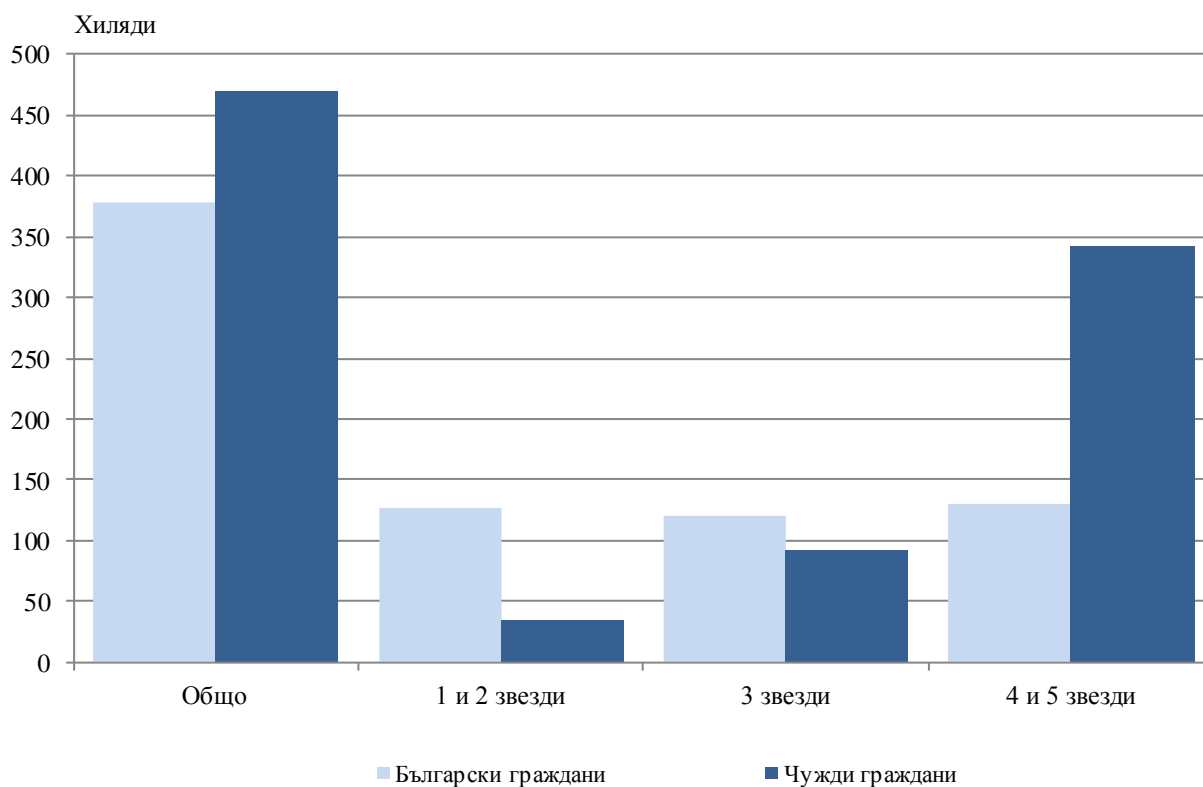
Фиг. 1. Реализирани нощувки по категории на местата за настаняване и месеци





Броят на пренощуващите лица в местата за настаняване през септември 2019 г. се увеличава с 1.4% в сравнение със същия месец на 2018 г. и достига 847.3 хил., като е регистрирано увеличение при българските граждани с 3.3% и намаление при чужденците с 0.1%. Българските граждани, ношували в местата за настаняване през септември 2019 г., са 377.8 хил. и са реализирали средно по 2.5 нощувки. Чуждите граждани са 469.5 хил. и са реализирали средно по 4.6 нощувки, като 72.9% от тях са ношували в хотели с 4 и 5 звезди.

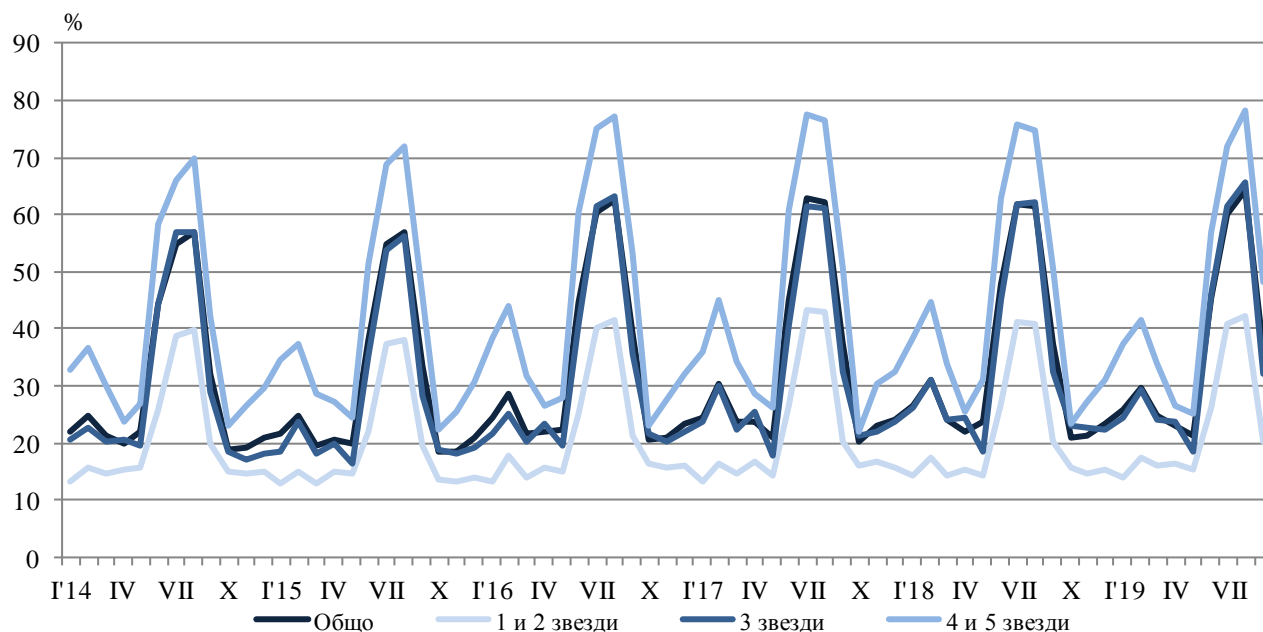
Фиг. 2. Пренощували лица по категории на местата за настаняване през септември 2019 година



Общата заетост на леглата в местата за настаняване през септември 2019 г. е 36.4%, като намалява с 1.0 процентен пункт в сравнение със септември 2018 година. Най-висока е заетостта на леглата в хотелите с 4 и 5 звезди - 48.3%, следват местата за настаняване с 3 звезди - 32.1%, и с 1 и 2 звезди - 20.2%.

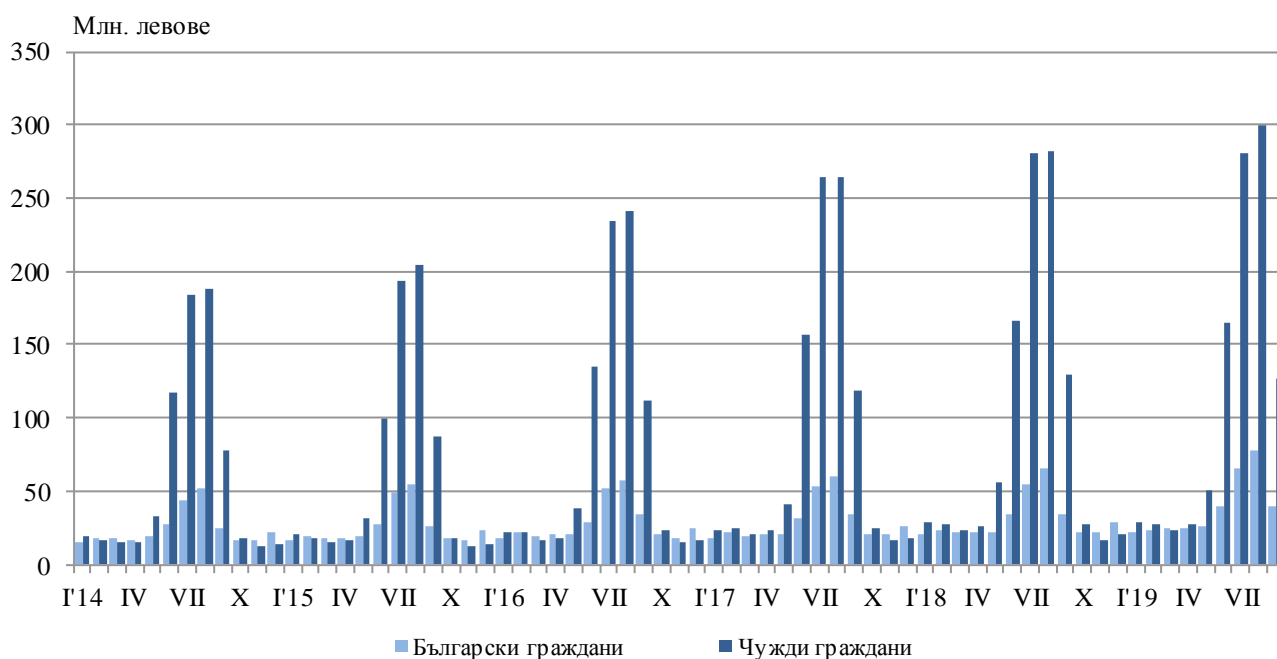


Фиг. 3. Заетост на леглата по категории на местата за настаняване и месеци



Приходите от нощувки през септември 2019 г. достигат 166.7 млн. лв., или с 1.5% повече в сравнение със септември 2018 година. Регистрирано е увеличение на приходите от български граждани - с 13.8%, докато тези от чужди граждани намаляват с 1.8%.

Фиг. 4. Приходи от нощувки в местата за настаняване по месеци





Методологични бележки

От 2012 г. статистическото изследване на **дейността на местата за настаняване** се провежда месечно в съответствие с Регламент № 692/2011 на Европейския парламент и на Съвета относно европейската статистика на туризма и Регламент № 1051/2011 на Европейската комисия за прилагане на Регламент № 692/2011 на Европейския парламент и на Съвета относно европейската статистика на туризма по отношение на структурата на отчетите за качеството и предаването на данните.

В наблюдението се включват категоризираните хотели, къмпинги и други места за краткосрочно настаняване с над 10 легла, функционирали през съответния отчетен период.

В показателя **други места за краткосрочно настаняване** са обхванати вилни и туристически селища, хостели, къщи за гости, бунгала, почивни домове, хижи, частни квартири и апартаменти и други места за краткосрочно настаняване.

Легладенонощия в експлоатация е максималният капацитет на разкритите легла за всеки ден от отчетния месец.

В **приходите от нощувки** в местата за настаняване са включени сумите, заплатени от гостите, без стойността на допълнителните услуги.



Приложение

Таблица 1

Деятност на местата за настаняване през септември 2019 година¹

Области	Места за настаняване - бр.	Легла - бр.	Легладе-нонощия - бр.	Реализирани нощувки - бр.		Пренощували лица - бр.		Приходи от нощувки - хил. лв.	
				общо	в т.ч. от чужденци	общо	в т.ч. от чужденци	общо	в т.ч. от чужденци
Общо за страната	2924	294655	8516416	3097136	2155767	847355	469515	166689	127097
Благоевград	184	13700	395104	88131	22600	43300	10399	4256	1185
Бургас	659	116960	3295594	1339567	1076558	243091	175070	68635	58626
Варна	370	62427	1834819	738432	619154	156070	114073	41384	36446
Велико Търново	118	5069	147998	38163	12307	23375	9633	1530	606
Видин	27	833	23950	6877	1588	4062	1094	310	81
Враца	25	854	25091	5229	804	2766	492	156	32
Габрово	63	3225	90515	20330	3025	11580	2126	643	137
Добрич	140	23525	686261	257513	189729	56614	34887	15030	11209
Кърджали	34	1034	31020	6573	1292	4411	894	292	61
Кюстендил	86	3283	98490	16632	3121	9533	1844	601	144
Ловеч	71	3637	102685	23821	1385	11290	910	911	67
Монтана	25	1159	34770	7432	557	3008	301	231	31
Пазарджик	54	4411	130010	55705	6562	19701	1685	2762	425
Перник	13	547	16410	3067	763	1439	313	98	37
Плевен	24	1267	38010	6822	2415	3367	1047	321	175
Пловдив	215	10269	306876	103838	35255	51397	16907	5302	2216
Разград	15	646	19320	5721	1612	2767	642	239	94
Русе	53	2115	61200	16426	5908	10001	3817	835	370
Силистра	24	752	22560	4508	849	2851	626	176	30
Сливен	56	2011	59500	9905	1241	5708	698	384	74
Смолян	277	10026	300780	45896	3795	21290	1709	1571	166
София	88	6792	198930	48562	10230	25408	5898	2135	589
София (столица)	125	12235	367050	186737	141046	107757	78028	16224	13489
Стара Загора	54	3756	106348	34914	5467	12685	2593	1532	368
Търговище	13	528	15840	2829	793	1673	336	146	47
Хасково	34	1561	46830	12335	5061	6084	2337	560	278
Шумен	59	1391	41730	7558	1724	4203	775	274	65
Ямбол	18	642	18725	3613	926	1924	381	151	49

¹ Функционирали през съответния период.