



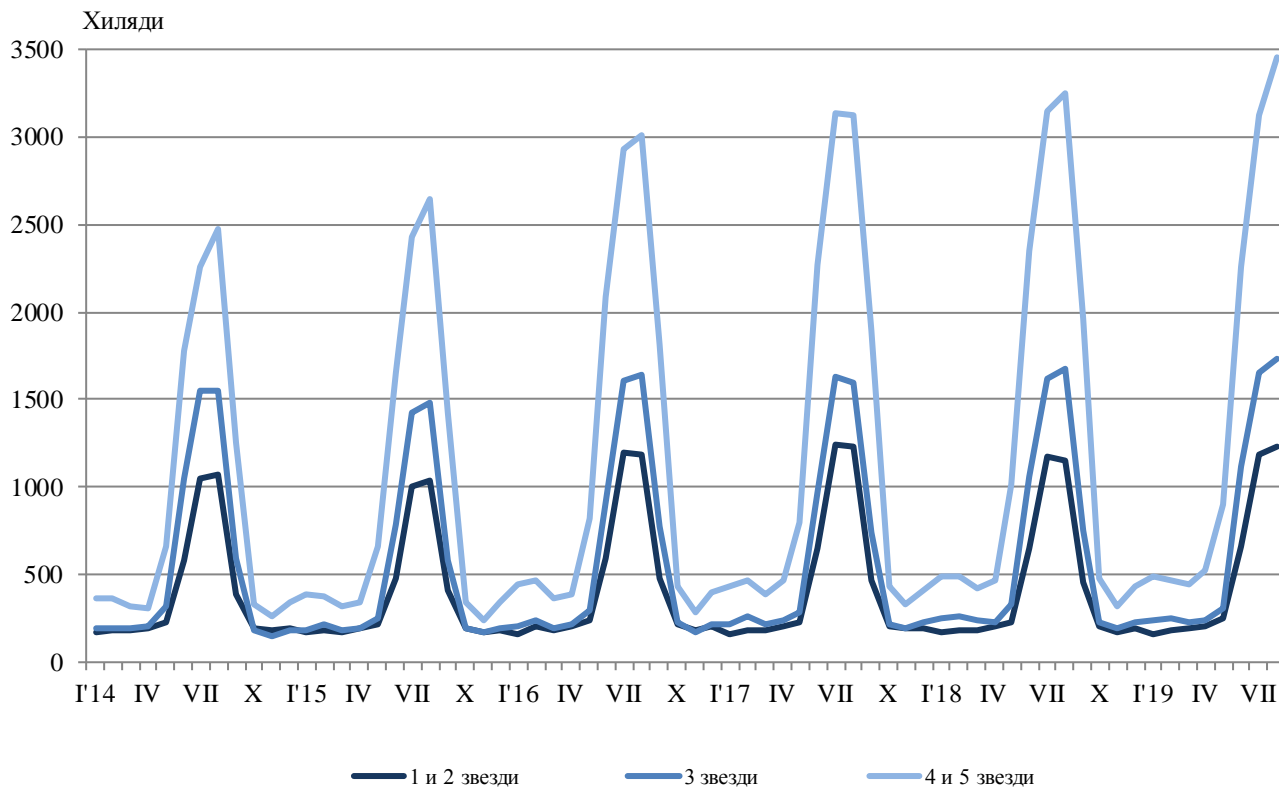
## ДЕЙНОСТ НА МЕСТАТА ЗА НАСТАНЯВАНЕ ПРЕЗ АВГУСТ 2019 ГОДИНА

През август 2019 г. в страната са функционирали 3 391 места за настаняване с над 10 легла - хотели, мотели, къмпинги, хижи и други места за краткосрочно настаняване (табл. 1 от приложението). Броят на стаите в тях е 141.7 хил., а на леглата - 325.4 хиляди. В сравнение с август 2018 г. общият брой на местата за настаняване, функционирали през периода, се увеличава с 5.0%, а броят на леглата в тях - с 1.5%.

Общият брой на нощувките във всички места за настаняване, регистрирани през август 2019 г., е 6 410.5 хил., или с 5.4% повече в сравнение със същия месец на предходната година, като най-голямо увеличение на нощувките (с 6.5%) се наблюдава в местата за настаняване с 1 и 2 звезди.

През август 2019 г. в хотелите с 4 и 5 звезди са реализирани 65.0% от общия брой нощувки на чужди граждани и 26.2% - на българи. В местата за настаняване с 3 звезди са осъществени 25.9% от нощувките на чужди граждани и 29.6% - на българи, докато в останалите места за настаняване (с 1 и 2 звезди) те са съответно 9.1 и 44.2%.

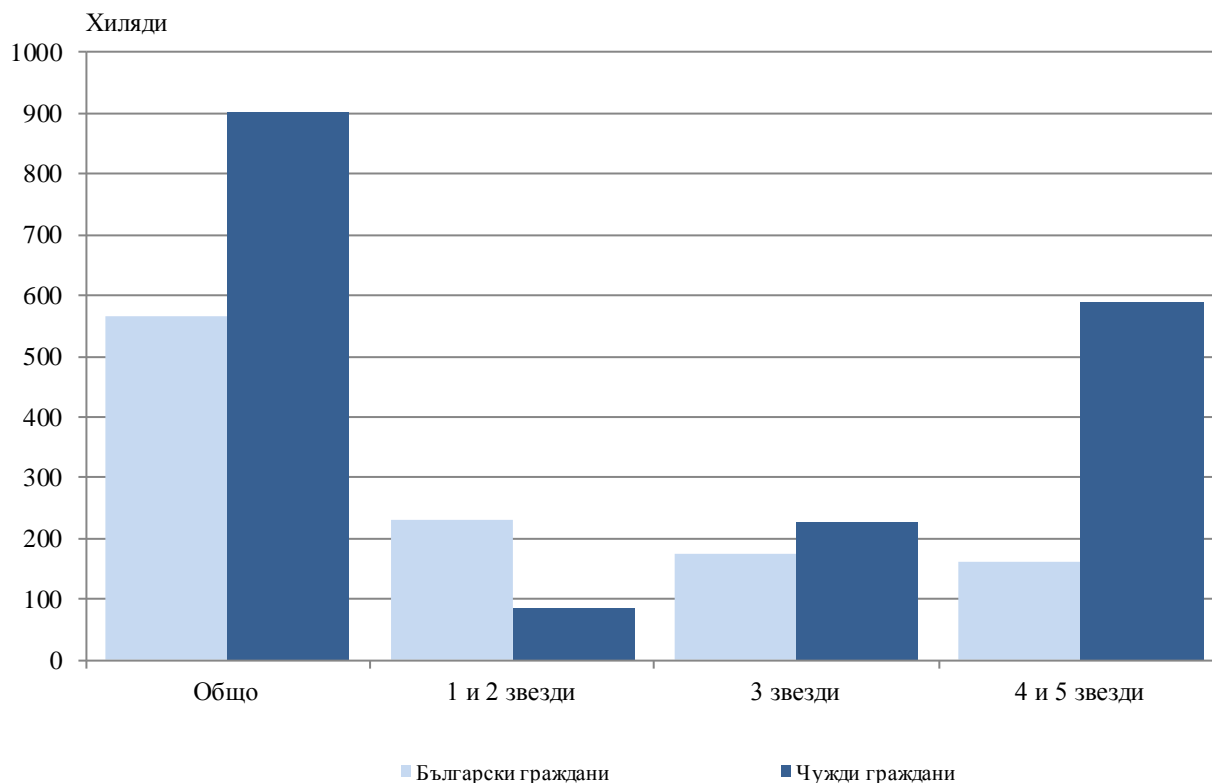
**Фиг. 1. Реализирани нощувки по категории на местата за настаняване и месеци**





Броят на пренощуващите лица в местата за настаняване през август 2019 г. се увеличава с 11.4% в сравнение със същия месец на 2018 г. и достига 1 468.3 хил., като е регистрирано увеличение при чуждите граждани с 11.6%, а при българските - с 11.1%. Българските граждани, ношували в местата за настаняване през август 2019 г., са 566.6 хил. и са реализирали средно по 3.3 нощувки. Чуждите граждани са 901.7 хил. и са реализирали средно по 5.1 нощувки, като 65.5% от тях са ношували в хотели с 4 и 5 звезди.

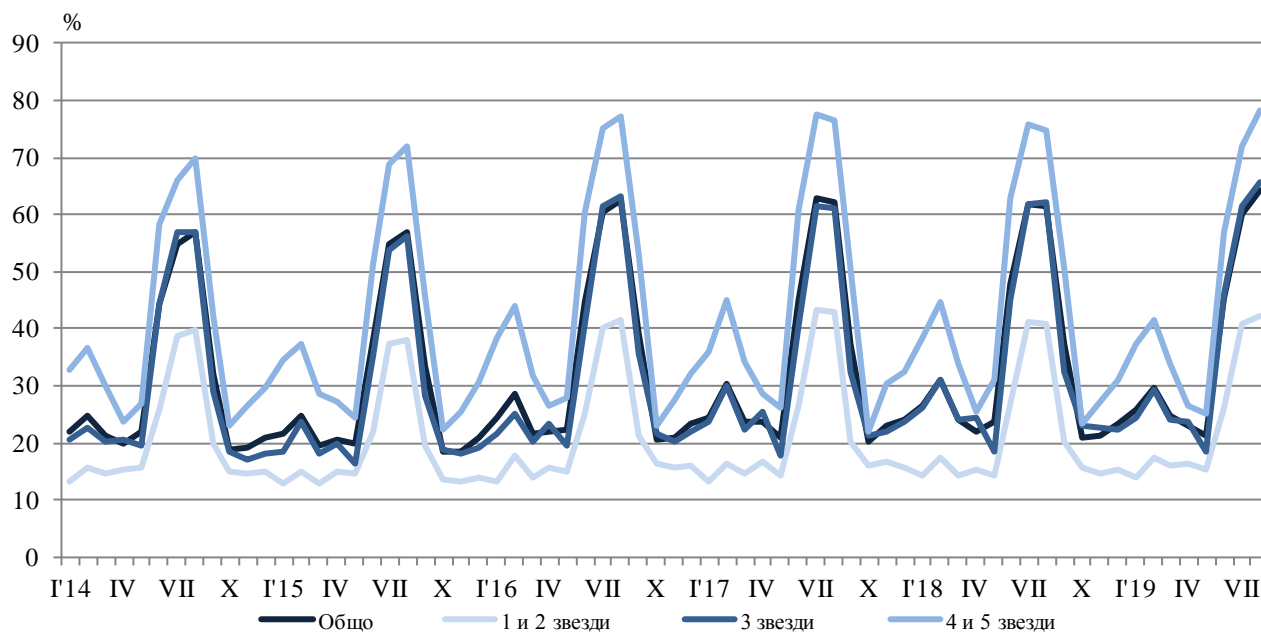
**Фиг. 2. Пренощували лица по категории на местата за настаняване през август 2019 година**



Общата заетост на леглата в местата за настаняване през август 2019 г. е 64.3%, като се увеличава с 2.8 процентни пункта в сравнение с август 2018 година. Най-висока е заетостта на леглата в хотелите с 4 и 5 звезди - 78.1%, следват местата за настаняване с 3 звезди - 65.7%, и с 1 и 2 звезди - 42.2%.

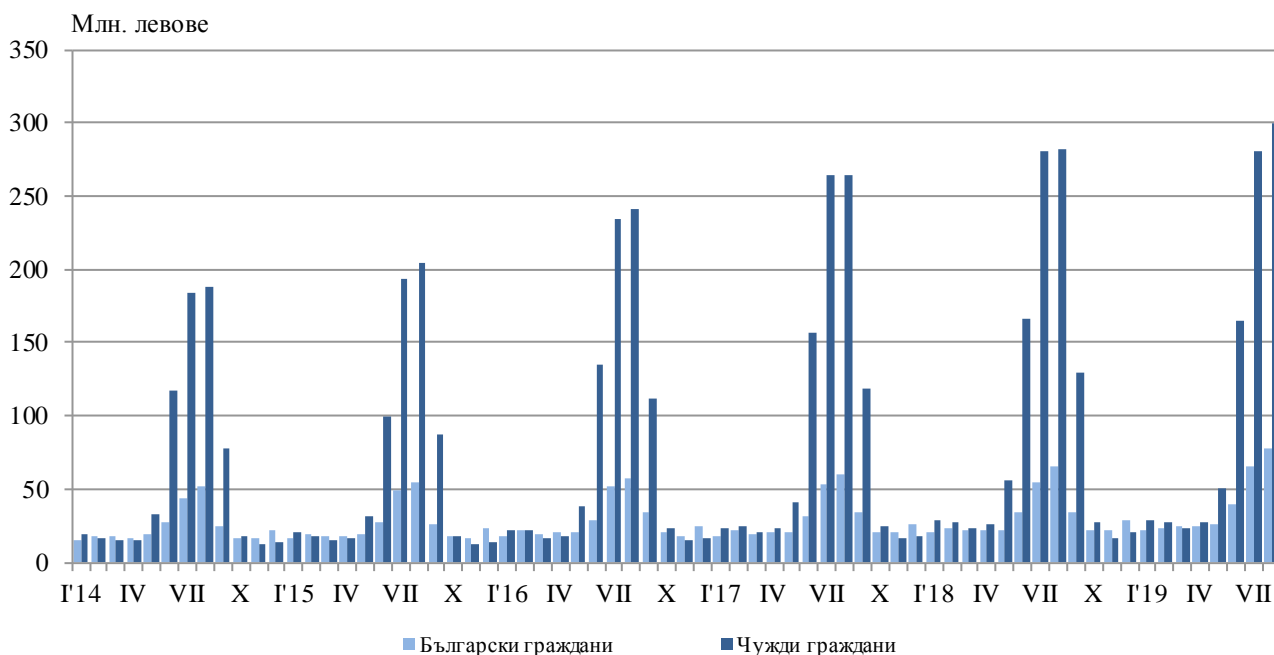


**Фиг. 3. Заетост на леглата по категории на местата за настаняване и месеци**



Приходите от нощувки през август 2019 г. достигат 377.8 млн. лв., или с 8.6% повече в сравнение с август 2018 година. Регистрирано е увеличение на приходите както от български граждани - с 18.7%, така и от чужди граждани - с 6.2%.

**Фиг. 4. Приходи от нощувки в местата за настаняване по месеци**





## Методологични бележки

От 2012 г. статистическото изследване на **дейността на местата за настаняване** се провежда месечно в съответствие с Регламент № 692/2011 на Европейския парламент и на Съвета относно европейската статистика на туризма и Регламент № 1051/2011 на Европейската комисия за прилагане на Регламент № 692/2011 на Европейския парламент и на Съвета относно европейската статистика на туризма по отношение на структурата на отчетите за качеството и предаването на данните.

В наблюдението се включват категоризираните хотели, къмпинги и други места за краткосрочно настаняване с над 10 легла, функционирали през съответния отчетен период.

В показателя **други места за краткосрочно настаняване** са обхванати вилни и туристически селища, хостели, къщи за гости, бунгала, почивни домове, хижи, частни квартири и апартаменти и други места за краткосрочно настаняване.

**Легладенонощия в експлоатация** е максималният капацитет на разкритите легла за всеки ден от отчетния месец.

В **приходите от нощувки** в местата за настаняване са включени сумите, заплатени от гостите, без стойността на допълнителните услуги.



Приложение

Таблица 1

Деятност на местата за настаняване през август 2019 година<sup>1</sup>

Области	Места за настаняване - бр.	Легла - бр.	Легладе-нонощия - бр.	Реализирани нощувки - бр.		Пренощували лица - бр.		Приходи от нощувки - хил. лв.	
				общо	в т.ч. от чужденци	общо	в т.ч. чужденци	общо	в т.ч. от чужденци
<b>Общо за страната</b>	<b>3391</b>	<b>325400</b>	<b>9967391</b>	<b>6410491</b>	<b>4568804</b>	<b>1468322</b>	<b>901684</b>	<b>377850</b>	<b>300210</b>
Благоевград	194	14069	413098	135340	38764	57547	15119	6174	2165
Бургас	960	131535	4018341	3195562	2439214	581136	415223	187149	156188
Варна	450	70647	2190586	1552765	1311284	296515	235397	100612	90378
Велико Търново	118	5248	162063	46017	14051	26251	10297	1751	681
Видин	29	853	26858	8364	2605	5238	1876	317	105
Враца	25	863	26212	5803	1094	2746	528	154	40
Габрово	65	3316	97289	27583	3307	13161	1805	808	126
Добрич	175	29211	898897	679715	505915	134860	92527	44113	33975
Кърджали	34	1092	33852	9999	2145	6158	1227	481	105
Кюстендил	89	3304	102424	26940	4730	14106	2329	855	197
Ловеч	72	3661	110562	35508	2626	14499	1491	1356	137
Монтана	25	1159	35498	9037	535	3504	314	268	28
Пазарджик	56	4525	137233	82422	9695	25909	2386	3998	561
Перник	13	547	16957	2882	591	1470	287	91	22
Плевен	23	1235	38285	6039	1657	3745	921	281	113
Пловдив	218	10328	318652	125916	44502	55558	18350	5535	2075
Разград	17	723	22413	6989	1850	3722	1011	269	91
Русе	53	2116	62908	17070	6657	11482	5116	854	400
Силистра	26	803	24823	5149	1312	3610	929	198	59
Сливен	62	2090	63971	10134	1336	6002	780	390	81
Смолян	287	10709	330812	94415	9059	35586	3035	3295	361
София	96	7141	217010	80675	13967	33144	5728	2967	695
София (столица)	125	12348	380814	180588	137381	104721	78105	13101	10790
Стара Загора	51	3621	107666	37027	5172	12441	2425	1592	370
Търговище	14	594	18414	4490	1897	2068	456	196	65
Хасково	34	1561	48391	12375	4785	6160	2532	576	286
Шумен	61	1419	43651	7502	1797	4714	1045	304	77
Ямбол	19	682	19711	4185	876	2269	445	165	39

<sup>1</sup> Функционирали през съответния период.