



## АДМИНИСТРАТИВНО-ТЕРИТОРИАЛНО И ТЕРИТОРИАЛНО ДЕЛЕНИЕ НА РЕПУБЛИКА БЪЛГАРИЯ КЪМ 31.12.2023 ГОДИНА

Към 31 декември 2023 г. Република България е разделена административно-териториално на 28 области и 265 общини, в които има обособени 3 041 кметства. Освен това Столична община и градовете Пловдив и Варна са разделени административно-териториално на райони: Столична община - на 24 района, гр. Пловдив - на 6 района, гр. Варна - на 5 района.

Броят на населените места в Република България към 31 декември 2023 г. е 5 256 (в т.ч. градове - 257, и села - 4 999), а на селищните образувания е 166 (в т.ч. с национално значение - 8, с местно значение - 158).

Република България е разделена териториално и на статистически райони, образуващи 3 нива в съответствие с изискванията на общата Класификация на териториалните единици за статистически цели (NUTS), прилагана в Европейския съюз.

Първите две нива: NUTS1 - статистически зони, и NUTS2 - статистически райони, не представляват административно-териториални единици, докато третото ниво NUTS3 - области, са административно-териториални единици и обхващат територията на едноименните 28 области, на които е разделена административно-териториално страната.

### **Промени в Единния класификатор на административно-териториалните и териториалните единици (ЕКАТТЕ) за периода 1 януари - 31 декември 2023 година:**

- През 2023 г. броят на кметствата е променен въз основа на приети промени в ЗАТУРБ, с които се регламентира, че кметство е населено място с население над 100 души с постоянен адрес. Промените влизат в сила след обнародването на Указ № 146 на Президента на Република България от 2023 г. за насрочване на избори за общински съветници и за кметове на 29.10.2023 г. (обн., ДВ, бр. 67 от 04.08.2023 г.).

- С Решение № 52.11 от 23 февруари 2023 г. общинският съвет на Аксаково, област Варна, създава ново селищно образувание с местно значение с наименование „Кичево-север“, в землището на село Кичево, община Аксаково, област Варна (ДВ, бр. 23 от 14.03.2023 г.).

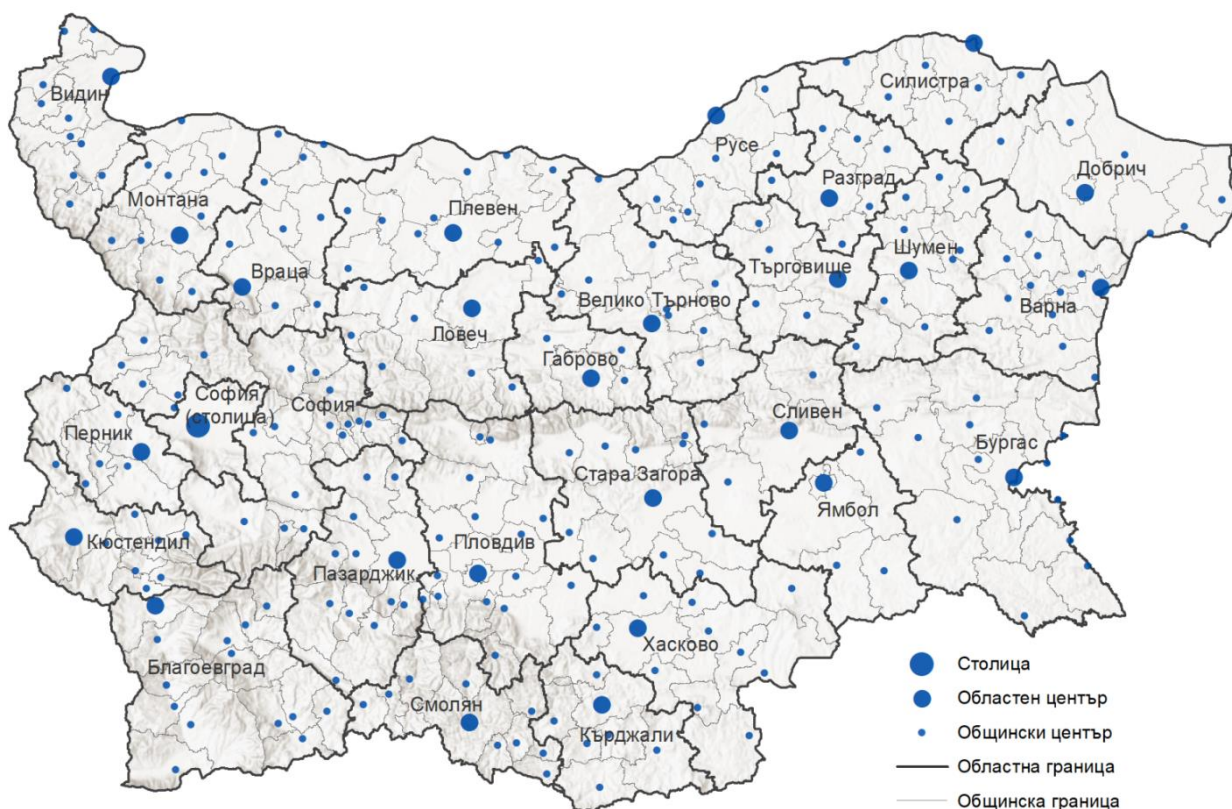
**Към 31 декември 2023 г. в Република България съществуват следните административно-териториални единици:**

- области - 28;
- общини - 265.

### **1. Административни области в Република България към 31 декември 2023 година**

Средната площ на една област в Република България е 3 964 кв. километра. Най-големите по територия области в страната са Бургас, София, Благоевград и Пловдив, а най-малките - Перник, Габрово и София (столица). Най-малката по територия област в страната - София (столица), същевременно е най-голяма по население. Освен нея броят на населението в нито една друга област не надхвърля 1 000 000 души. Най-малка по население е област Видин - 71 773 души.

**Фиг. 1. Административни области в Република България към 31.12.2023 година<sup>1</sup>**



<sup>1</sup> Град София е административен център на две области - София (столица) (SOF), която включва единствено Столична община, и София (SFO), която включва 22 общини.

## 2. Общини в Република България към 31 декември 2023 година

Най-голямата по брой на населението община в България е Столична. Освен нея още 7 общини в страната са с население над 100 000 души - Пловдив, Варна, Бургас, Стара Загора, Русе, Сливен и Плевен. Относителният дял на населението в тези 8 общини представлява 40.8% от цялото население в страната.

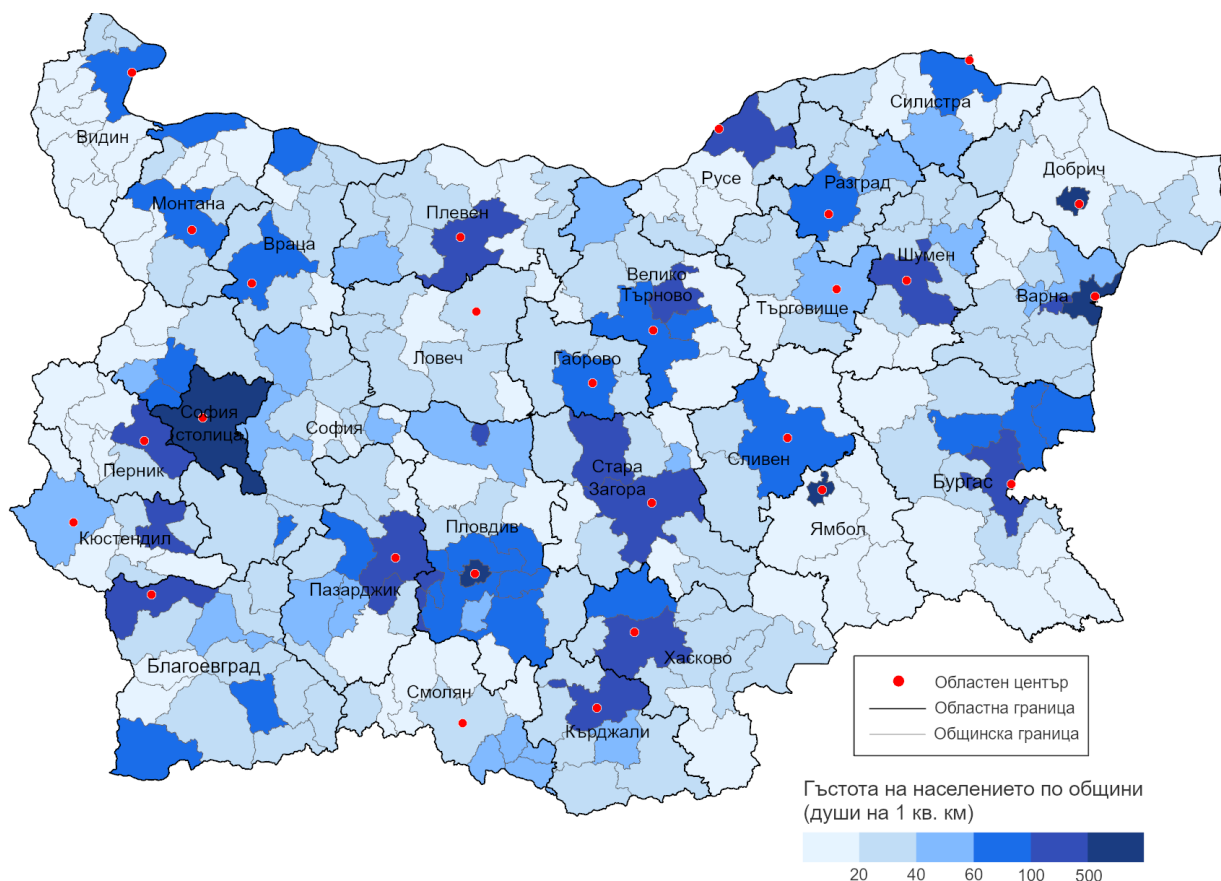
Към 31 декември 2023 г. от общо 265 общини в страната 142 са с население под 10 000 души. Относителният дял на населението в тези общини представлява 11.9% от общото население в страната. Най-малката община в страната е Трекляно (област Кюстендил) с население 552 души, следвана от община Бойница (област Видин) с население 744 души.

Средната площ на една община в Република България е 419 кв. километра. Най-голямата по територия община в страната е Сливен. Освен нея още 7 общини са с територия над 1 000 кв. км - Столична, Добрич-селска, Тунджа (област Ямбол), Самоков (област София), Средец (област Бургас), Стара Загора и Карлово (област Пловдив).

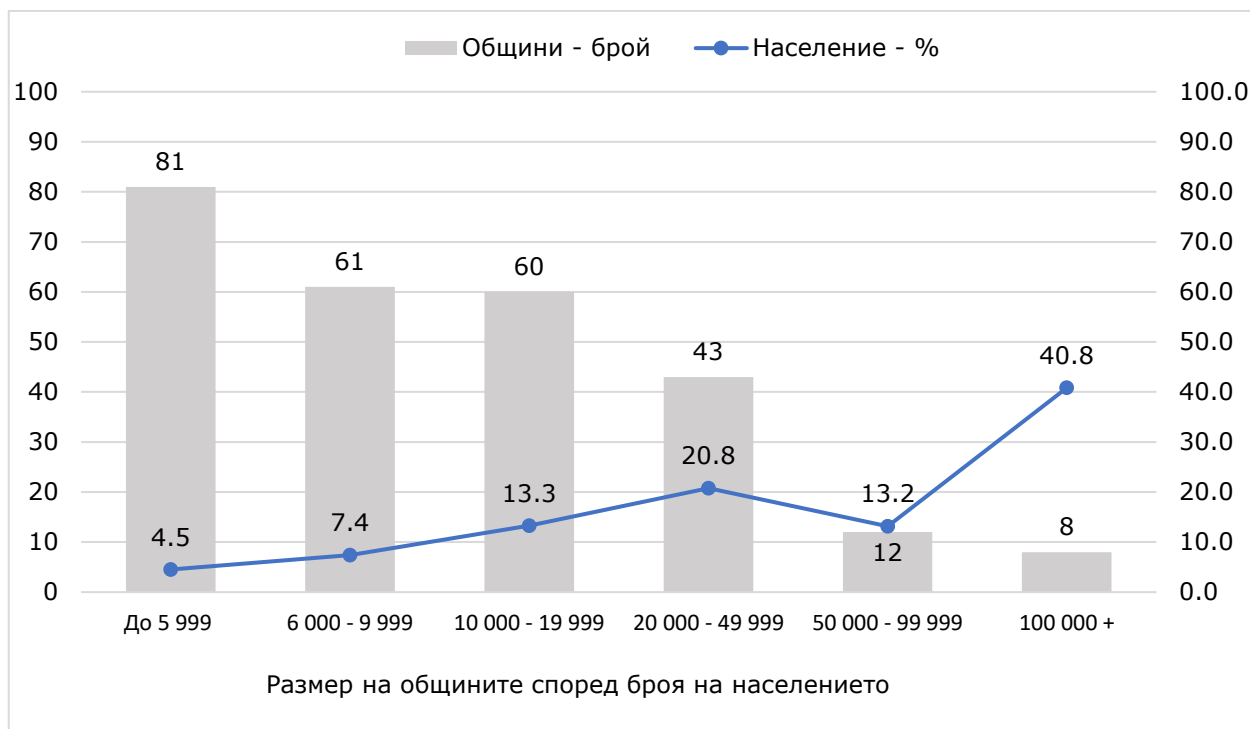
Най-малката по територия община в страната е Челопеч (област София). Освен нея още 10 общини са с територия под 100 кв. км - Николаево (област Стара Загора), Ямбол, Антон (област София), Чавдар (област София), Долна баня (област София), Стамболийски (област Пловдив), Белослав (област Варна), Сопот (област Пловдив), Кричим (област Пловдив) и Перушица (област Пловдив).

На територията на 9 общини в Република България - Пловдив, Добрич, Ямбол, Кричим, Перушица, Копривщица, Челопеч, Антон и Чавдар, има само по едно населено място - техният общински център.

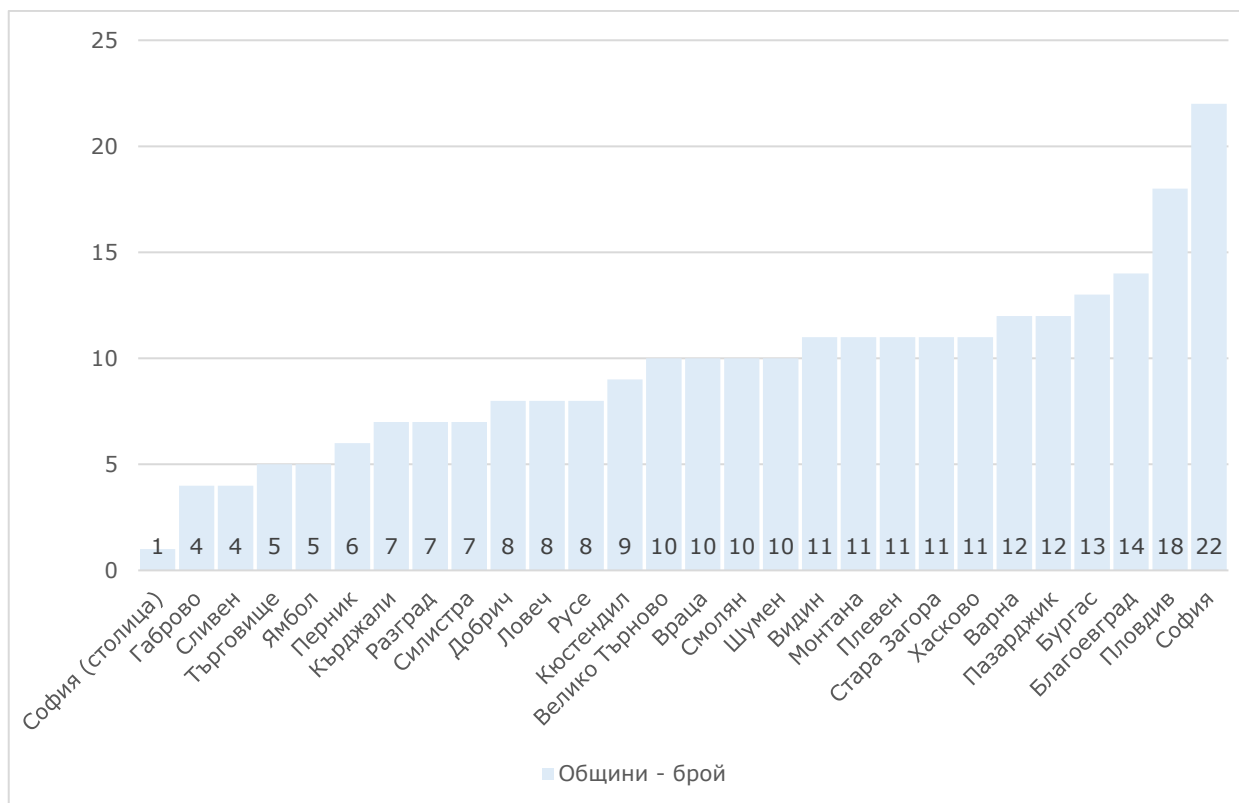
**Фиг. 2. Гъстота на населението по общини в Република България към 31.12.2023 година**



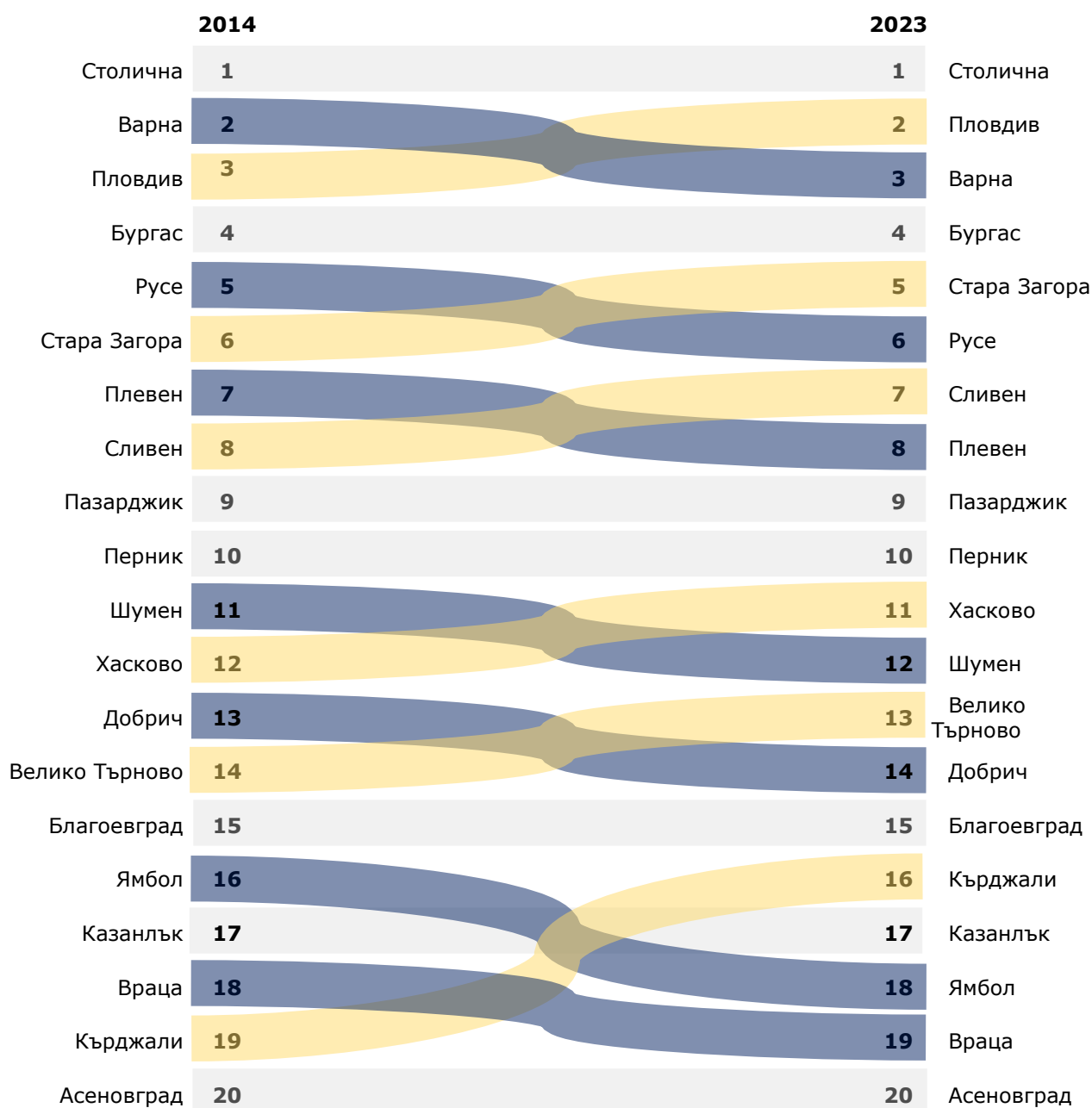
**Фиг. 3. Брой и размер на общините в Република България към 31.12.2023 година**



**Фиг. 4. Брой общини по области към 31.12.2023 година**



**Фиг. 5. Най-големите 20 общини в Република България според броя на населението през 2014 и 2023 година**



### 3. Съставни административно-териториални единици:

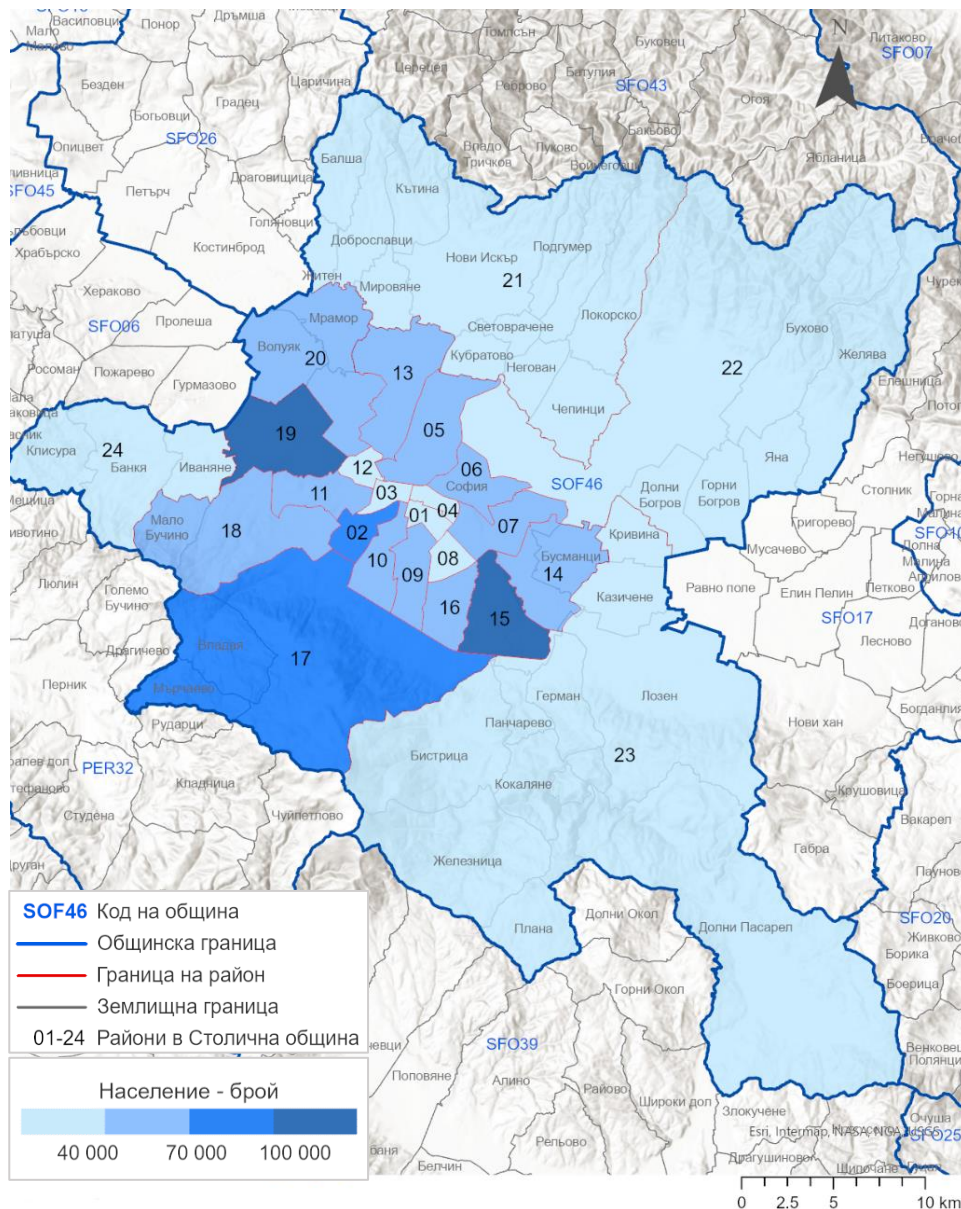
- райони (в Столична община и градовете Пловдив и Варна) - 35;
- кметства - 3 041.

Населението на Столична община е неравномерно разпределено в отделните ѝ райони. През 2023 г. в два от тях - Люлин и Младост, живеят 15.7% от жителите на Столична община, като всеки един от посочените райони наброява над 100 хил. души. Най-малкият район в Столична община е район Банкя с население 11 531 души, или 0.9% от населението на общината.

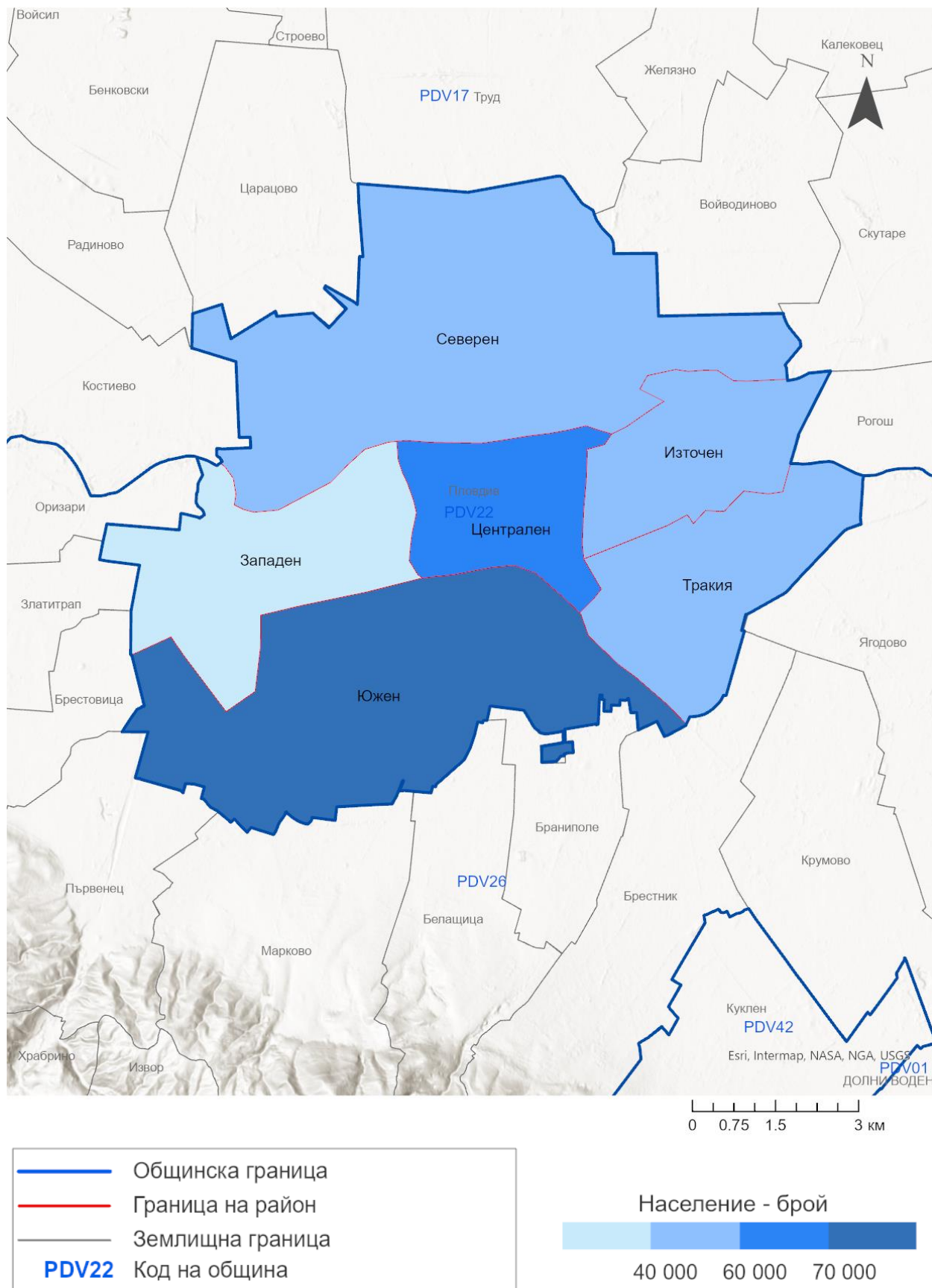
Населението на гр. Пловдив е сравнително равномерно разпределено по райони - между 10.9% за район Западен и 22.5% за район Южен.

Разпределението на населението в районите на гр. Варна варира от 7.1% за район Аспарухово до 32.2% за район Приморски, който е и единственият с население над 100 000 души.

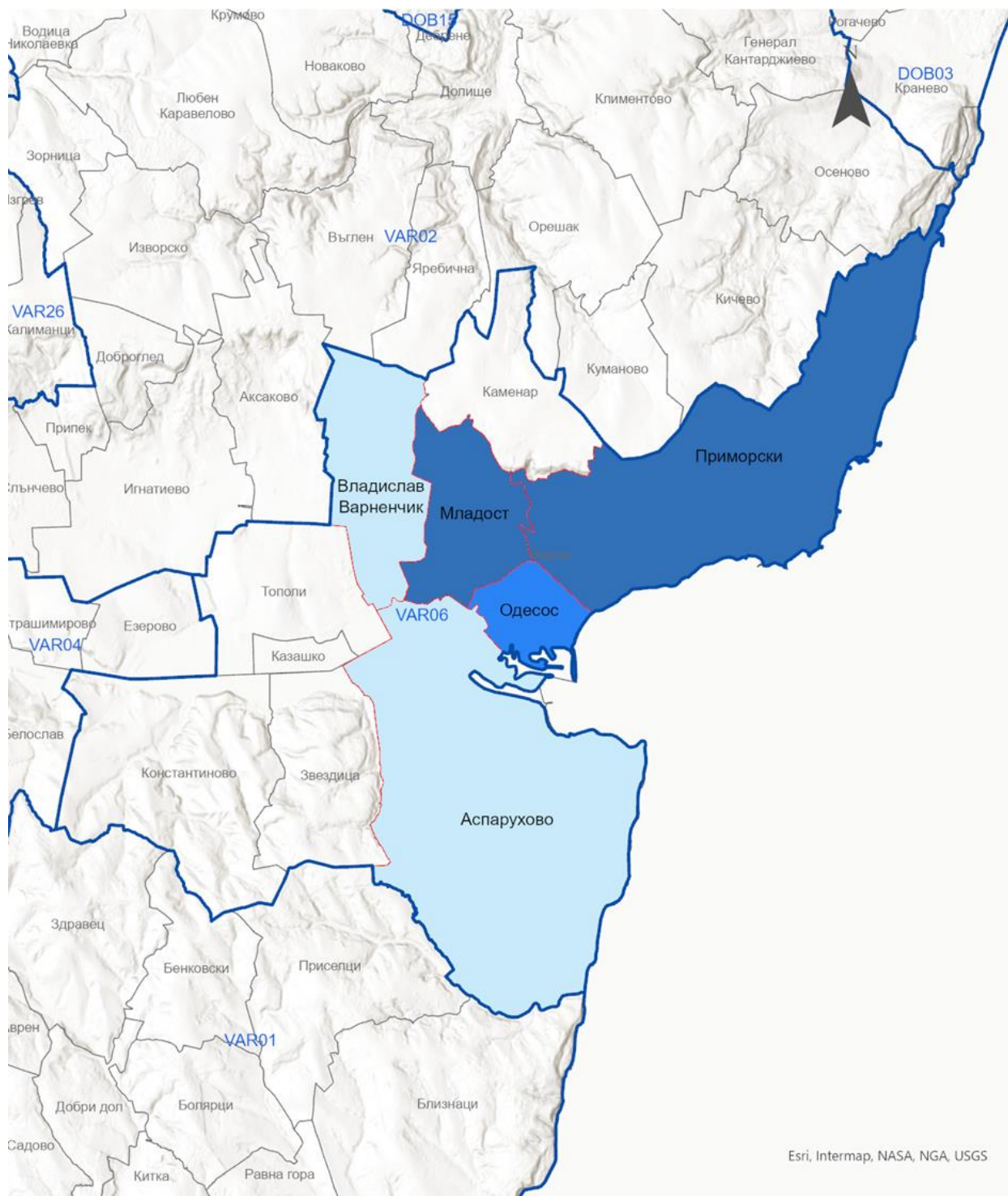
**Фиг. 7. Райони на Столична община според броя на населението им към 31.12.2023 година**



Фиг. 7. Райони в град Пловдив според броя на населението им към 31.12.2023 година



Фиг. 8. Райони в град Варна според броя на населението им към 31.12.2023 година



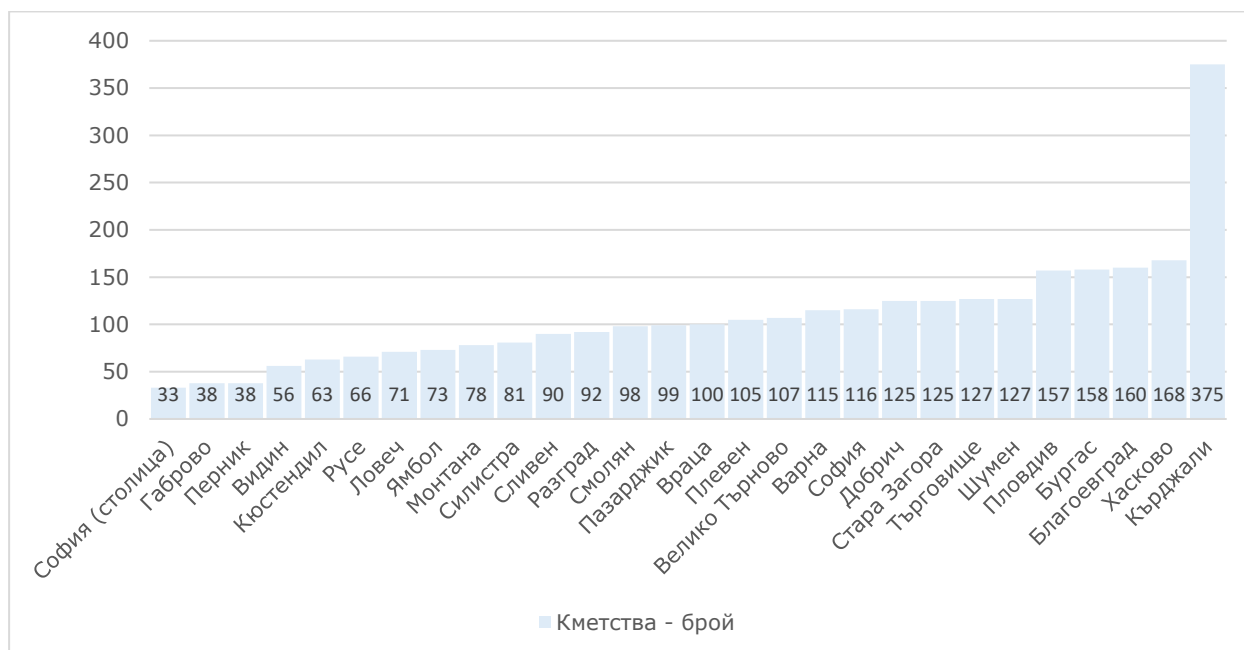
0 1.5 3 6 km

- Общинска граница
- Граница на район
- Землична граница
- VAR06 Код на община





**Фиг. 9. Брой кметства по области към 31.12.2023 година**

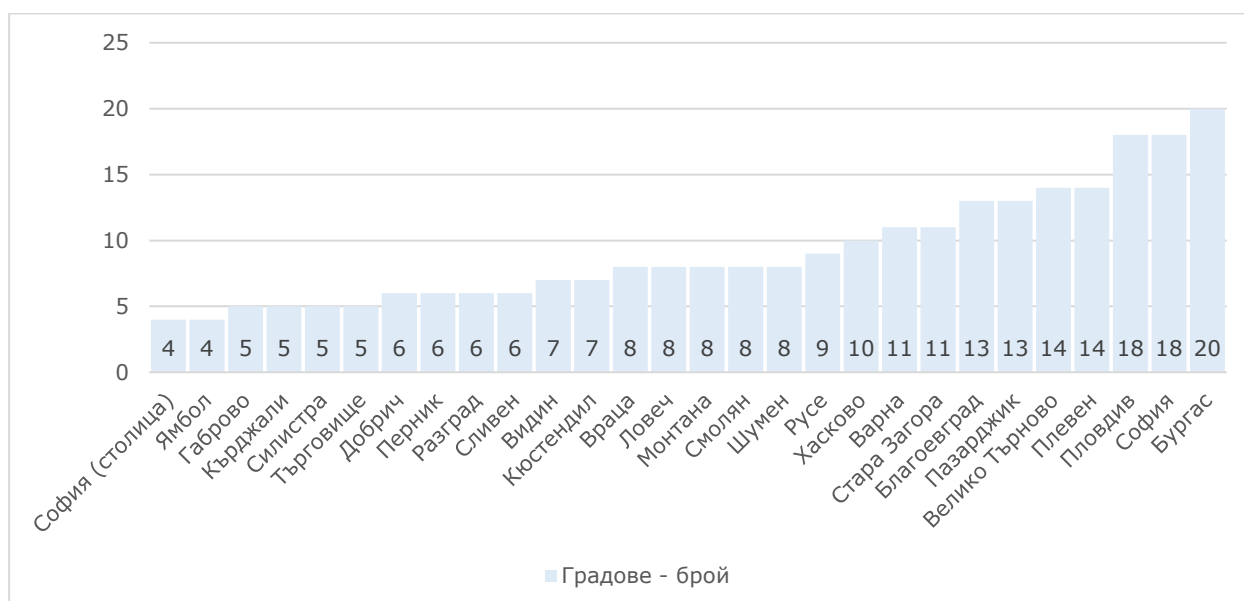


**4. Териториални единици в Република България към 31 декември 2023 година:**

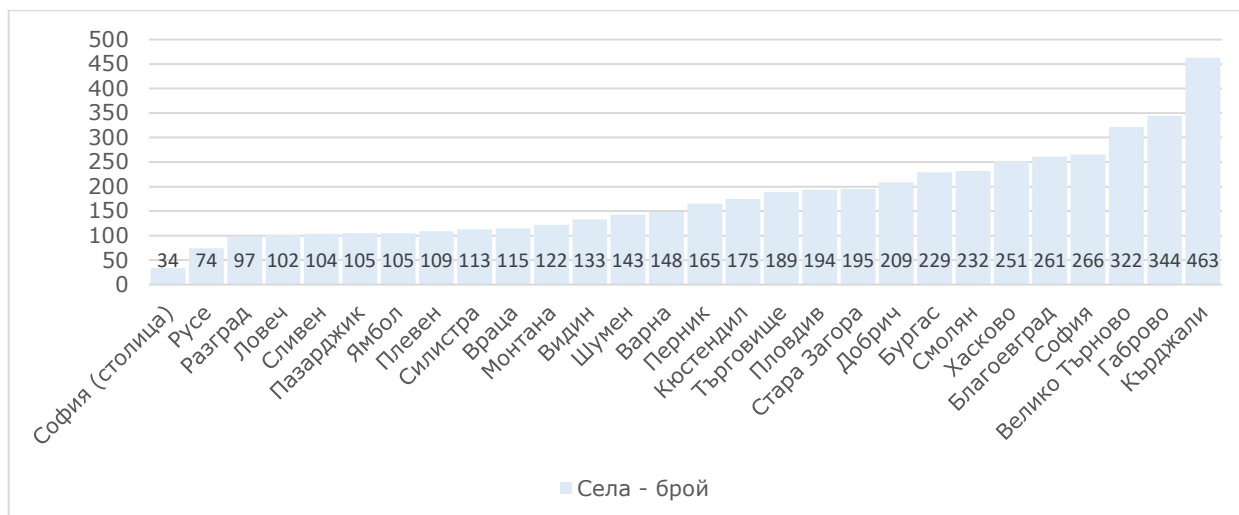
- населени места - 5 256, в т.ч. 257 градове и 4 999 села;
- селищни образувания - 166, в т.ч. 8 с национално значение и 158 с местно значение.

Към 31 декември 2023 г. населените места без нито един жител са 201, като най-голям брой от тях се намират в областите Велико Търново (67), Габрово (67), Кюстендил (10) и Кърджали (9). В 1 453 села, или в 27.6% от населените места, живеят от 1 до 49 души включително. С население над 100 хил. души са шест града в страната, в които живее 35.2% от населението на страната.

**Фиг. 10. Брой градове по области към 31.12.2023 година**



Фиг. 11. Брой села по области към 31.12.2023 година

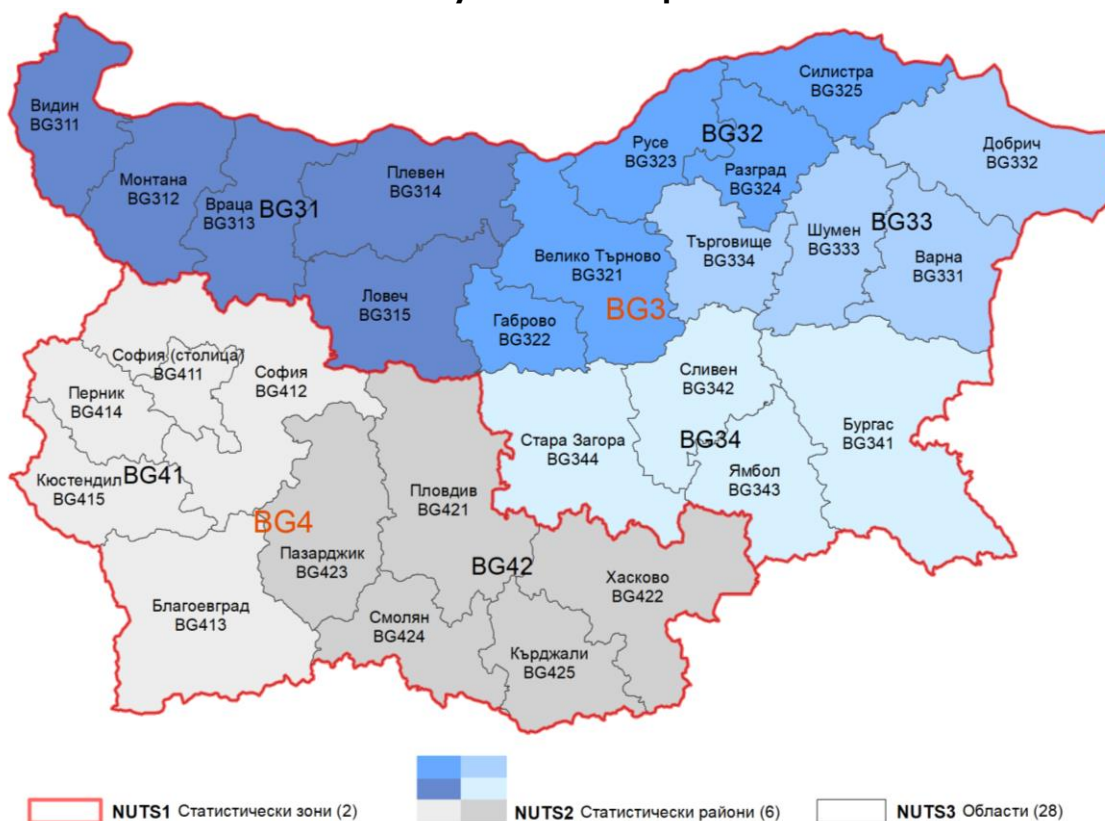


### 5. Териториални единици за статистически цели към 31.12.2023 година

В съответствие с изискванията на общата Класификация на териториалните единици за статистически цели (NUTS), прилагана в Европейския съюз, териториалните единици за статистически цели са:

- NUTS0 - Република България;
- NUTS1 - две статистически зони;
- NUTS2 - шест статистически района;
- NUTS3 - 28 области.

Фиг. 12. Териториални единици за статистически цели (NUTS) в Република България



## МЕТОДОЛОГИЧНИ БЕЛЕЖКИ

### Определения

**Областта** се състои от една или повече съседни общини. Територията на областта е територията на включените в нея общини. Наименование на областта е наименованието на населеното място - неин административен център (чл. 4 от ЗАТУРБ).

**Общината** се състои от едно или повече съседни населени места. Територия на общината е територията на включените в нея населени места. Наименование на общината е наименованието на населеното място - неин административен център (чл. 7 от ЗАТУРБ).

**Кметството** е населено място с население над 100 души с постоянен адрес (чл. 14 от ЗАТУРБ). Територия на кметството е територията на населеното място. Наименование на кметството е наименованието на населеното място - негов административен център (чл. 15 от ЗАТУРБ).

**Населеното място** е исторически и функционално обособена територия, определена с наличието на постоянно живеещо население, строителни граници или землищни и строителни граници и необходимата социална и инженерна инфраструктура. Населените места се делят на градове и села и подлежат на регистрация в Единния класификатор на административно-териториалните и териториалните единици.

**Селищното образувание** е територия извън строителните граници на населените места, устроена за осъществяване на специфични функции, която е определена със строителни граници, но няма постоянно живеещо население. Селищните образувания са с национално и местно значение. Министерският съвет определя селищните образувания с национално значение.

### Източници на данни

Източник на данните за административно-териториалното деление на страната е Националният регистър на населените места (НРНМ) на НСИ: <https://www.nsi.bg/nrnm/>.

Източник на данните за територията в квадратни километри е Агенцията по геодезия, картография и кадастър.

Източник на данните за броя на населението е Информационна система „Демография“ на Националния статистически институт.

### Методи на изчисление

Броят на административно-териториалните и териториални единици се изчислява на базата на данните в НРНМ към 31.12. на съответната година. Данните в регистъра се отразяват след обнародването в „Държавен вестник“ на указ на президента на Република България, свързан с административно-териториални промени в страната.

Гъстотата на населението се изчислява върху цялата територия на административно-териториалните единици и с населението за съответната единица към 31.12.2022 година.

Територията в квадратни километри е изчислена на база на актуалната цифрова кадастрална карта и кадастралните регистри към 31.12.2022 г., чрез средствата на ГИС в координатна система BGS2005 UTM35N.

Броят на населението към 31.12. се изчислява на базата на данните от предходната година и данните за естественото и механичното движение на населението през текущата година.

Повече данни за броя и структурата на населението могат да се намерят на <https://infostat.nsi.bg/infostat/>.

### **Нормативна уредба**

В чл. 135 от Конституцията на Република България (обн., ДВ, бр. 56 от 13 юли 1991 г.) е регламентирано, че територията на страната се дели на общини и области.

През 1991 г. е приет Закон за местното самоуправление и местната администрация (ЗМСМА, обн., ДВ, бр. 77 от 17 септември 1991 г.), с който се уреждат обществените отношения, свързани с местното самоуправление и местната администрация.

През 1995 г. е приет и Закон за административно-териториалното устройство на Република България (ЗАТУРБ, обн., ДВ, бр. 63 от 14 юли 1995 г.).

Със Закона за териториалното деление на Столична община и големите градове (обн., ДВ, бр. 66 от 25 юли 1995 г.) са създадени райони в Столична община и градовете с население над 300 000 души - Пловдив и Варна, като в него са изброени техните наименования и граници.

Територията на страната се разделя на 28 области (ЗАТУРБ, изм., ДВ, бр. 154 от 28 декември 1998 г.). Границите и техните административни центрове са утвърдени с Указ № 1 на президента на Република България (обн., ДВ, бр. 2 от 8 януари 1999 г.) по предложение на Министерския съвет.

През 2006 г. са внесени промени в Закона за местното самоуправление и местната администрация, като чл. 12 гласи, че „наименование на общината е наименованието на населеното място, което е неин административен център, **с изключение на заварените от закона общини, на които административните центрове са населени места извън територията им, които са и административни центрове на други общини**“ (ЗМСМА, обн., ДВ, бр. 69 от 25 август 2006 г.). Освен за община Добрич-селска (с административен център гр. Добрич) това изключение в Закона се отнася и за още три общини в страната - Марица, Родопи (с административен център гр. Пловдив) и Тунджа (с административен център гр. Ямбол).

По силата на чл. 37 от ЗАТУРБ Националният статистически институт поддържа Единен класификатор на административно-териториалните и териториалните единици (ЕКАТТЕ) и Национален регистър на населените места (НРНМ). Съдържанието на класификатора и регистъра, както и включените в тях критерии и показатели, се утвърждават от Министерския съвет по предложение на НСИ и заинтересуваните ведомства.

Съдържанието на ЕКАТТЕ е утвърдено с Решение № 565 на Министерския съвет от 10 август 1999 г. и обхваща всички административно-териториални и териториални единици, дефинирани от ЗАТУРБ. Всяка една от тях има код за идентификация в ЕКАТТЕ.

Съдържанието на НРНМ е утвърдено с Решение № 695 на Министерския съвет от 29 септември 2006 година. Чрез НРНМ се проследяват развитието и промените (създаване, сливане, отделяне, разделяне, присъединяване, закриване) на административно-териториалните и териториалните единици в България.

На 26 май 2003 г. е приет Регламент (ЕО) № 1059/2003 на Европейския парламент и на Съвета за установяване на обща класификация на териториалните единици за статистически цели (NUTS). Целта на Регламента е чрез нея да се позволи събирането, съставянето и разпространението на хармонизирана регионална статистика в Общността. Във връзка с приемането през 2007 г. на България и Румъния в Европейския съюз на 20 февруари 2008 г. е приет Регламент (ЕО) № 176/2008 на Европейския парламент и на Съвета за изменение на приложенията на Регламент № 1059/2003, допълващ класификацията с новоприетите държави членки.

Повече информация за NUTS в България може да се намери на [сайта на НСИ](#).

Приложение

Таблица 1. Население, територия и административно-териториални и териториални единици в Република България към 31.12.2023 година<sup>1</sup>

№	Област		Население брой	Територия кв. км	Общини брой	Кметства брой	Градове брой	Села брой
	EКАТТЕ	име						
<b>0</b>	<b>BG</b>	<b>България</b>	<b>6445481</b>	<b>110997</b>	<b>265</b>	<b>3041</b>	<b>257</b>	<b>4999</b>
1	BLG	Благоевград	287077	6459	14	160	13	261
2	BGS	Бургас	384446	7742	13	158	20	229
3	VAR	Варна	434191	3819	12	115	11	148
4	VTR	Велико Търново	202232	4659	10	107	14	322
5	VID	Видин	71773	3039	11	56	7	133
6	VRC	Враца	147619	3623	10	100	8	115
7	GAB	Габрово	94862	2022	4	38	5	344
8	DOB	Добрич	146635	4714	8	125	6	209
9	KRZ	Кърджали	146562	3211	7	375	5	463
10	KNL	Кюстендил	107673	3059	9	63	7	175
11	LOV	Ловеч	112225	4135	8	71	8	102
12	MON	Монтана	114526	3637	11	78	8	122
13	PAZ	Пазарджик	225261	4458	12	99	13	105
14	PER	Перник	111032	2397	6	38	6	165
15	PVN	Плевен	217881	4653	11	105	14	109
16	PDV	Пловдив	633586	5961	18	157	18	194
17	RAZ	Разград	100696	2412	7	92	6	97
18	RSE	Русе	187830	2859	8	66	9	74
19	SLS	Силистра	94739	2845	7	81	5	113
20	SLV	Сливен	170051	3542	4	90	6	104
21	SML	Смолян	92107	3205	10	98	8	232
22	SFO	София	226420	7071	22	116	18	266
23	SOF	София (столица)	1286965	1343	1	33	4	34
24	SZR	Стара Загора	290350	5148	11	125	11	195
25	TGV	Търговище	95609	2708	5	127	5	189
26	HKV	Хасково	207114	5530	11	168	10	251
27	SHU	Шумен	149699	3393	10	127	8	143
28	JAM	Ямбол	106320	3353	5	73	4	105

<sup>1</sup> В броя на селата са включени Рилският манастир (област Кюстендил) и Клисурският манастир (област Монтана), които имат статут на населени места.

EКАТТЕ - Единен класификатор на административно-териториалните и териториалните единици. Територията е изчислена въз основа на цифровите модели на кадастралната карта на страната към 31.12.2022 година.

**Таблица 2. Общини с население над 30 000 души в Република България към 31.12.2023 година**

№	Община		Население	Област	
	ЕКАТТЕ	име	брой	ЕКАТТЕ	име
1	SOF46	Столична	1286965	SOF	София (столица)
2	PDV22	Пловдив	325485	PDV	Пловдив
3	VAR06	Варна	323386	VAR	Варна
4	BGS04	Бургас	194809	BGS	Бургас
5	SZR31	Стара Загора	142348	SZR	Стара Загора
6	RSE27	Русе	138084	RSE	Русе
7	SLV20	Сливен	110972	SLV	Сливен
8	PVN24	Плевен	109767	PVN	Плевен
9	PAZ19	Пазарджик	89507	PAZ	Пазарджик
10	PER32	Перник	81819	PER	Перник
11	HKV34	Хасково	79335	HKV	Хасково
12	SHU30	Шумен	77574	SHU	Шумен
13	VTR04	Велико Търново	76811	VTR	Велико Търново
14	DOB28	Добрич	70411	DOB	Добрич
15	BLG03	Благоевград	69015	BLG	Благоевград
16	KRZ16	Кърджали	64690	KRZ	Кърджали
17	SZR12	Казанлък	64041	SZR	Стара Загора
18	JAM26	Ямбол	59755	JAM	Ямбол
19	VRC10	Враца	59576	VRC	Враца
20	PDV01	Асеновград	56941	PDV	Пловдив
21	GAB05	Габрово	49996	GAB	Габрово
22	TGV35	Търговище	48121	TGV	Търговище
23	KNL29	Кюстендил	47337	KNL	Кюстендил
24	BLG33	Петрич	46708	BLG	Благоевград
25	PDV13	Карлово	45317	PDV	Пловдив
26	VID09	Видин	45186	VID	Видин
27	MON29	Монтана	43938	MON	Монтана
28	HKV09	Димитровград	42941	HKV	Хасково
29	RAZ26	Разград	42507	RAZ	Разград
30	SLS31	Силистра	40146	SLS	Силистра
31	VTR06	Горна Оряховица	36877	VTR	Велико Търново
32	LOV18	Ловеч	36873	LOV	Ловеч
33	KNL48	Дупница	36305	KNL	Кюстендил
34	BLG40	Сандански	35036	BLG	Благоевград
35	SFO39	Самоков	33949	SFO	София
36	PAZ08	Велинград	32362	PAZ	Пазарджик
37	SML31	Смолян	32351	SML	Смолян
38	PDV26	Родопи	32323	PDV	Пловдив
39	PDV17	Марица	31422	PDV	Пловдив
40	SFO07	Ботевград	30478	SFO	София
41	BGS15	Несебър	30282	BGS	Бургас
42	SLV16	Нова Загора	30007	SLV	Сливен

**Таблица 3. Райони в Столична община към 31.12.2023 година<sup>1</sup>**

№	Район		Население	
	ЕКАТТЕ	име	брой	%
1	68134-01	Средец	24538	1.9
2	68134-02	Красно село	77082	6.0
3	68134-03	Възраждане	35918	2.8
4	68134-04	Оборище	27543	2.1
5	68134-05	Сердика	41102	3.2
6	68134-06	Подуяне	68544	5.3
7	68134-07	Слатина	62849	4.9
8	68134-08	Изгрев	31026	2.4
9	68134-09	Лозенец	55356	4.3
10	68134-10	Триадица	67775	5.3
11	68134-11	Красна поляна	51107	4.0
12	68134-12	Илинден	29152	2.3
13	68134-13	Надежда	63353	4.9
14	68134-14	Искър	58408	4.5
15	68134-15	Младост	100924	7.8
16	68134-16	Студентски	61306	4.8
17	68134-17	Витоша	72257	5.6
18	68134-18	Овча купел	54431	4.2
19	68134-19	Люлин	101457	7.9
20	68134-20	Връбница	42003	3.3
21	68134-21	Нови Искър	27237	2.1
22	68134-22	Кремиковци	21573	1.7
23	68134-23	Панчарево	26804	2.1
24	68134-24	Баня	11531	0.9

<sup>1</sup> Към 31.12.2023 г. около 5.7% (73 689 души) от общия брой на населението на общината не са отнесени към нито един от районите поради неточни или непълни адреси.

**Таблица 4. Райони в град Пловдив към 31.12.2023 година<sup>1</sup>**

№	Район		Население	
	ЕКАТТЕ	име	брой	%
1	56784-01	Централен	65158	20.0
2	56784-02	Източен	41223	12.7
3	56784-03	Западен	35329	10.9
4	56784-04	Северен	46063	14.2
5	56784-05	Южен	73157	22.5
6	56784-06	Тракия	51130	15.7

<sup>1</sup> Към 31.12.2023 г. около 4.1% (13 425 души) от общия брой на населението на гр. Пловдив не са отнесени към нито един от районите поради неточни или непълни адреси.



**Таблица 5. Райони в град Варна към 31.12.2023 година<sup>1</sup>**

№	Район		Население	
	ЕКАТТЕ	име	брой	%
1	10135-01	Одесос	68330	21.7
2	10135-02	Приморски	101383	32.2
3	10135-03	Младост	74465	23.7
4	10135-04	Владислав Варненчик	35361	11.2
5	10135-05	Аспарухово	22364	7.1

<sup>1</sup> Към 31.12.2023 г. около 4.0% (12 704 души) от общия брой на населението на гр. Варна не са отнесени към нито един от районите поради неточни или непълни адреси.

**Таблица 6. Кметства с население над 3 500 души в Република България към 31.12.2023 година**

№	Кметство		Население брой	Община		Област	
	ЕКАТТЕ	име		ЕКАТТЕ	име	ЕКАТТЕ	име
1	SOF46-61	Лозен	6577	SOF46	Столична	SOF	София (столица)
2	SOF46-54	Бистрица	5971	SOF46	Столична	SOF	София (столица)
3	SLS31-01	Айдемир	5132	SLS31	Силистра	SLS	Силистра
4	SOF46-58	Казичене	4942	SOF46	Столична	SOF	София (столица)
5	PAZ08-08	Драгиново	4691	PAZ08	Велинград	PAZ	Пазарджик
6	BGS15-02	Свети Влас	4688	BGS15	Несебър	BGS	Бургас
7	PDV13-22	Розино	4314	PDV13	Карлово	PDV	Пловдив
8	PAZ24-02	Костандово	4185	PAZ24	Ракитово	PAZ	Пазарджик
9	PDV17-17	Труд	4064	PDV17	Марица	PDV	Пловдив
10	PDV25-01	Белозем	3759	PDV25	Раковски	PDV	Пловдив
11	SOF46-32	Владая	3701	SOF46	Столична	SOF	София (столица)
12	PDV26-30	Цалапица	3699	PDV26	Родопи	PDV	Пловдив
13	SLV24-04	Шивачево	3684	SLV24	Твърдица	SLV	Сливен
14	PVN10-15	Тръстеник	3589	PVN10	Долна Митрополия	PVN	Плевен
15	PDV26-23	Първенец	3555	PDV26	Родопи	PDV	Пловдив

**Таблица 7. Градове с население над 20 000 души в Република България към 31.12.2023 година**

№	Град		Население брой	Община		Област	
	ЕКАТТЕ	име		ЕКАТТЕ	име	ЕКАТТЕ	име
1	68134	София	1196806	SOF46	Столична	SOF	София (столица)
2	56784	Пловдив	325485	PDV22	Пловдив	PDV	Пловдив
3	10135	Варна	314607	VAR06	Варна	VAR	Варна
4	07079	Бургас	188114	BGS04	Бургас	BGS	Бургас
5	63427	Русе	122116	RSE27	Русе	RSE	Русе
6	68850	Стара Загора	121207	SZR31	Стара Загора	SZR	Стара Загора
7	56722	Плевен	89030	PVN24	Плевен	PVN	Плевен
8	67338	Сливен	78627	SLV20	Сливен	SLV	Сливен
9	72624	Добрич	70411	DOB28	Добрич	DOB	Добрич
10	83510	Шумен	66713	SHU30	Шумен	SHU	Шумен
11	55871	Перник	66261	PER32	Перник	PER	Перник
12	77195	Хасково	63776	HKV34	Хасково	HKV	Хасково
13	04279	Благоевград	62346	BLG03	Благоевград	BLG	Благоевград
14	87374	Ямбол	59755	JAM26	Ямбол	JAM	Ямбол
15	10447	Велико Търново	59331	VTR04	Велико Търново	VTR	Велико Търново
16	55155	Пазарджик	54652	PAZ19	Пазарджик	PAZ	Пазарджик
17	12259	Враца	48406	VRC10	Враца	VRC	Враца
18	00702	Асеновград	45322	PDV01	Асеновград	PDV	Пловдив
19	14218	Габрово	44232	GAB05	Габрово	GAB	Габрово
20	35167	Казанлък	41657	SZR12	Казанлък	SZR	Стара Загора
21	40909	Кърджали	41401	KRZ16	Кърджали	KRZ	Кърджали
22	48489	Монтана	35468	MON29	Монтана	MON	Монтана
23	41112	Кюстендил	34625	KNL29	Кюстендил	KNL	Кюстендил
24	10971	Видин	33742	VID09	Видин	VID	Видин
25	73626	Търговище	32728	TGV35	Търговище	TGV	Търговище
26	21052	Димитровград	30620	HKV09	Димитровград	HKV	Хасково
27	61710	Разград	28234	RAZ26	Разград	RAZ	Разград
28	43952	Ловеч	27369	LOV18	Ловеч	LOV	Ловеч
29	66425	Силистра	27270	SLS31	Силистра	SLS	Силистра
30	68789	Дупница	26527	KNL48	Дупница	KNL	Кюстендил
31	56126	Петрич	26018	BLG33	Петрич	BLG	Благоевград
32	16359	Горна Оряховица	25279	VTR06	Горна Оряховица	VTR	Велико Търново
33	67653	Смолян	24592	SML31	Смолян	SML	Смолян
34	65231	Самоков	24024	SFO39	Самоков	SFO	София
35	65334	Сандански	23649	BLG40	Сандански	BLG	Благоевград
36	10450	Велинград	20015	PAZ08	Велинград	PAZ	Пазарджик

**Таблица 8. Села с население над 3 000 души в Република България към 31.12.2023 година**

№	Село		Население брой	Община		Област	
	ЕКАТТЕ	име		ЕКАТТЕ	име	ЕКАТТЕ	име
1	44063	Лозен	6577	SOF46	Столична	SOF	София (столица)
2	04234	Бистрица	5971	SOF46	Столична	SOF	София (столица)
3	00895	Айдемир	5132	SLS31	Силистра	SLS	Силистра
4	35239	Казичене	4942	SOF46	Столична	SOF	София (столица)
5	23234	Драгиново	4691	PAZ08	Велинград	PAZ	Пазарджик
6	62949	Розино	4314	PDV13	Карлово	PDV	Пловдив
7	73242	Труд	4064	PDV17	Марица	PDV	Пловдив
8	03620	Белозем	3759	PDV25	Раковски	PDV	Пловдив
9	11394	Владая	3701	SOF46	Столична	SOF	София (столица)
10	78029	Цаланица	3699	PDV26	Родопи	PDV	Пловдив
11	59032	Първенец	3555	PDV26	Родопи	PDV	Пловдив
12	72816	Тополчане	3381	SLV20	Сливен	SLV	Сливен
13	52012	Нови хан	3354	SFO17	Елин Пелин	SFO	София
14	47295	Марково	3341	PDV26	Родопи	PDV	Пловдив
15	06306	Брезница	3291	BLG11	Гоце Делчев	BLG	Благоевград
16	12283	Врачеш	3286	SFO07	Ботевград	SFO	София
17	41143	Калипетрово	3248	SLS31	Силистра	SLS	Силистра
18	18490	Елин Пелин	3188	SFO17	Елин Пелин	SFO	София
19	55419	Панчарево	3173	SOF46	Столична	SOF	София (столица)
20	61056	Равда	3155	BGS15	Несебър	BGS	Бургас
21	38916	Костенец	3148	SFO25	Костенец	SFO	София
22	12084	Волуяк	3112	SOF46	Столична	SOF	София (столица)
23	62858	Рогош	3098	PDV17	Марица	PDV	Пловдив
24	06999	Буковлък	3069	PVN24	Плевен	PVN	Плевен
25	06505	Брестовица	3067	PDV26	Родопи	PDV	Пловдив
26	17436	Градец	3061	SLV11	Котел	SLV	Сливен
27	72709	Тополи	3060	VAR06	Варна	VAR	Варна
28	59077	Първомай	3049	BG413	Петрич	BLG	Благоевград

**Таблица 9. Селищни образувания с национално значение в Република България към 31.12.2023 година<sup>1</sup>**

№	Селищно образувание		Община		Област	
	ЕКАТТЕ	име	ЕКАТТЕ	име	ЕКАТТЕ	име
1	94015	КК <sup>1</sup> „Златни пясъци“	VAR06	Варна	VAR	Варна
2	94040	КК „Св.св. Константин и Елена“	VAR06	Варна	VAR	Варна
3	99958	КК „Албена“	DOB03	Балчик	DOB	Добрич
4	98212	КК „Слънчев бряг“	BGS15	Несебър	BGS	Бургас
5	94085	КК „ММЦ - Приморско“ <sup>2</sup>	BGS27	Приморско	BGS	Бургас
6	98260	Ваканционно селище „Дюни“	BGS21	Созопол	BGS	Бургас
7	98226	КК „Боровец“	SFO39	Самоков	SFO	София
8	98230	КК „Пампорово“	SML38	Чепеларе	SML	Смолян
			SML31	Смолян		

<sup>1</sup> КК - курортен комплекс; ММЦ - Международен младежки център.

**Таблица 10. Брой на населението по териториалните единици за статистически цели (NUTS) в Република България към 31.12.2023 година<sup>1</sup>**

№	Код	Ниво	NUTS	Население		Територия
				брой	%	кв. км
1	<b>BG</b>	<b>NUTS0</b>	<b>Република България</b>	<b>6445481</b>	<b>100.0</b>	<b>110997</b>
2	BG3	NUTS1	Северна и Югоизточна България	3121684	48.4	68303
3	<b>BG31</b>	<b>NUTS2</b>	<b>Северозападен</b>	<b>664024</b>	<b>10.3</b>	<b>19087</b>
4	BG311	NUTS3	Видин	71773	1.1	3039
5	BG313	NUTS3	Враца	147619	2.3	3623
6	BG315	NUTS3	Ловеч	112225	1.7	4135
7	BG312	NUTS3	Монтана	114526	1.8	3637
8	BG314	NUTS3	Плевен	217881	3.4	4653
9	<b>BG32</b>	<b>NUTS2</b>	<b>Северен централен</b>	<b>680359</b>	<b>10.6</b>	<b>14797</b>
10	BG321	NUTS3	Велико Търново	202232	3.1	4659
11	BG322	NUTS3	Габрово	94862	1.5	2022
12	BG324	NUTS3	Разград	100696	1.6	2412
13	BG323	NUTS3	Русе	187830	2.9	2859
14	BG325	NUTS3	Силистра	94739	1.5	2845
15	<b>BG33</b>	<b>NUTS2</b>	<b>Североизточен</b>	<b>826134</b>	<b>12.8</b>	<b>14634</b>
16	BG331	NUTS3	Варна	434191	6.7	3819
17	BG332	NUTS3	Добрич	146635	2.3	4714
18	BG334	NUTS3	Търговище	95609	1.5	2708
19	BG333	NUTS3	Шумен	149699	2.3	3393
20	<b>BG34</b>	<b>NUTS2</b>	<b>Югоизточен</b>	<b>951167</b>	<b>14.8</b>	<b>19785</b>
21	BG341	NUTS3	Бургас	384446	6.0	7742
22	BG342	NUTS3	Сливен	170051	2.6	3542
23	BG344	NUTS3	Стара Загора	290350	4.5	5148
24	BG343	NUTS3	Ямбол	106320	1.6	3353
25	BG4	NUTS1	Югозападна и Южна централна България	3323797	51.6	42694
26	<b>BG41</b>	<b>NUTS2</b>	<b>Югозападен</b>	<b>2019167</b>	<b>31.3</b>	<b>20329</b>
27	BG413	NUTS3	Благоевград	287077	4.5	6459
28	BG415	NUTS3	Кюстендил	107673	1.7	3059
29	BG414	NUTS3	Перник	111032	1.7	2397
30	BG412	NUTS3	София	226420	3.5	7071
31	BG411	NUTS3	София (столица)	1286965	20.0	1343
32	<b>BG42</b>	<b>NUTS2</b>	<b>Южен централен</b>	<b>1304630</b>	<b>20.2</b>	<b>22365</b>
33	BG425	NUTS3	Кърджали	146562	2.3	3211
34	BG423	NUTS3	Пазарджик	225261	3.5	4458
35	BG421	NUTS3	Пловдив	633586	9.8	5961
36	BG424	NUTS3	Смолян	92107	1.4	3205
37	BG422	NUTS3	Хасково	207114	3.2	5530

<sup>1</sup> NUTS - Nomenclature of Territorial Units for Statistics (Класификация на териториалните единици за статистически цели). Повече информация за NUTS в България - на [сайта на НСИ](#).