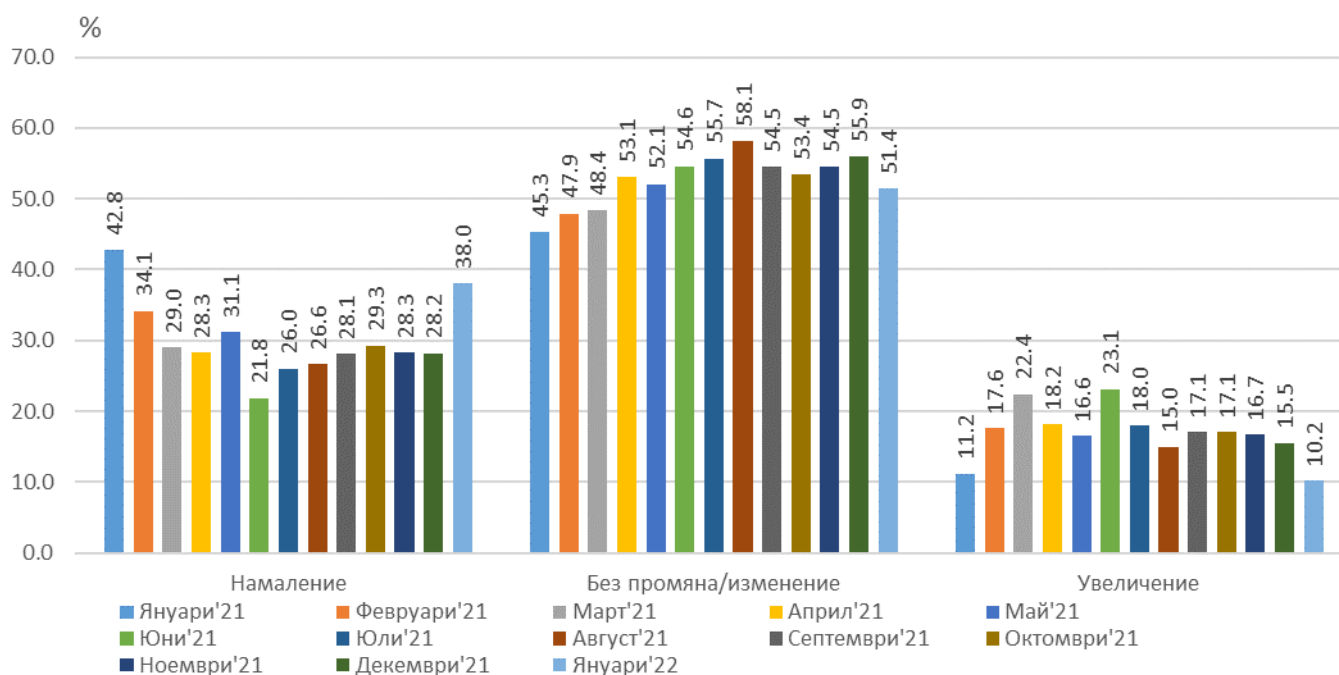


## ДЕЙНОСТ И СЪСТОЯНИЕ НА НЕФИНАНСОВИТЕ ПРЕДПРИЯТИЯ В УСЛОВИЯТА НА ЕПИДЕМИЧНА ОБСТАНОВКА ПРЕЗ ЯНУАРИ 2022 ГОДИНА

Националният статистически институт провежда ежемесечно кратко бизнес изследване сред нефинансовите предприятия с цел да осигури и предостави информация за ефекта на извънредното положение и последвалата епидемична обстановка, свързани с COVID-19, върху различните сектори на икономиката в страната.

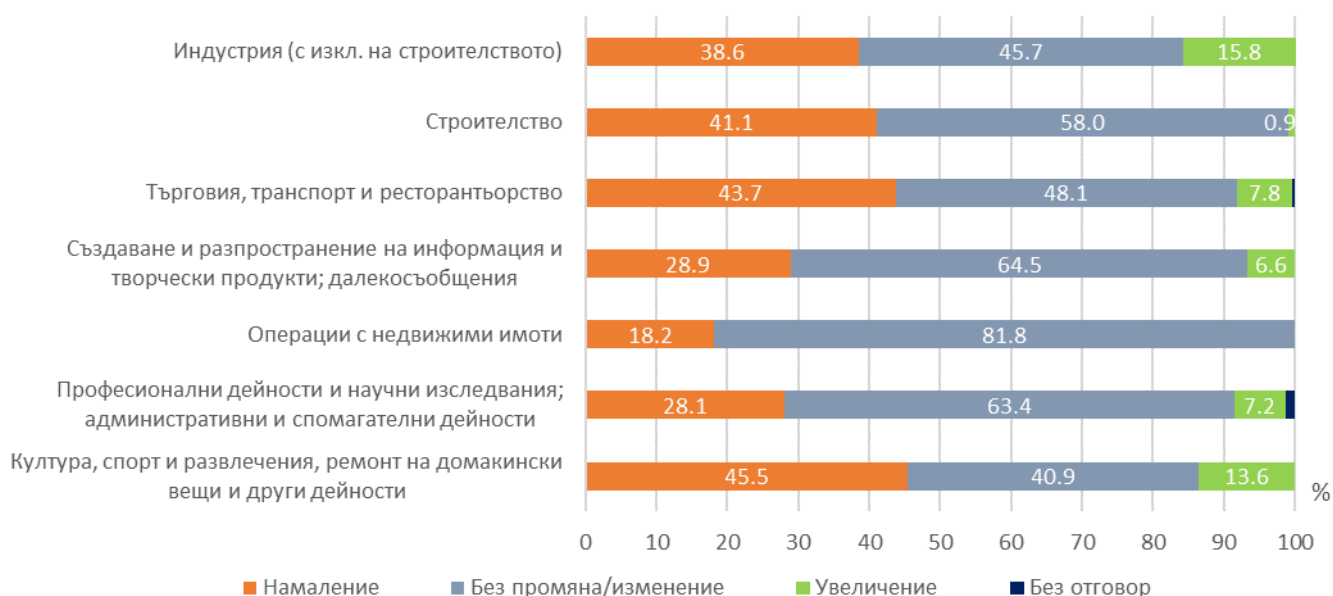
През януари 2022 г. 38.0% от нефинансовите предприятия посочват, че са имали намаление в приходите от продажби на стоки или услуги в сравнение с декември 2021 г., при 51.4% няма промяна, а 10.2% са регистрирали увеличение. Година по-рано, през януари 2021 г., намаление в приходите от продажби спрямо предходния месец са посочили 42.8% от нефинансовите предприятия, 45.3% - без промяна, и 11.2% - увеличение (фиг. 1).

**Фиг. 1. Изменение в приходите от продажби на стоки или услуги на нефинансовите предприятия спрямо предходния месец през 2021 и 2022 година**



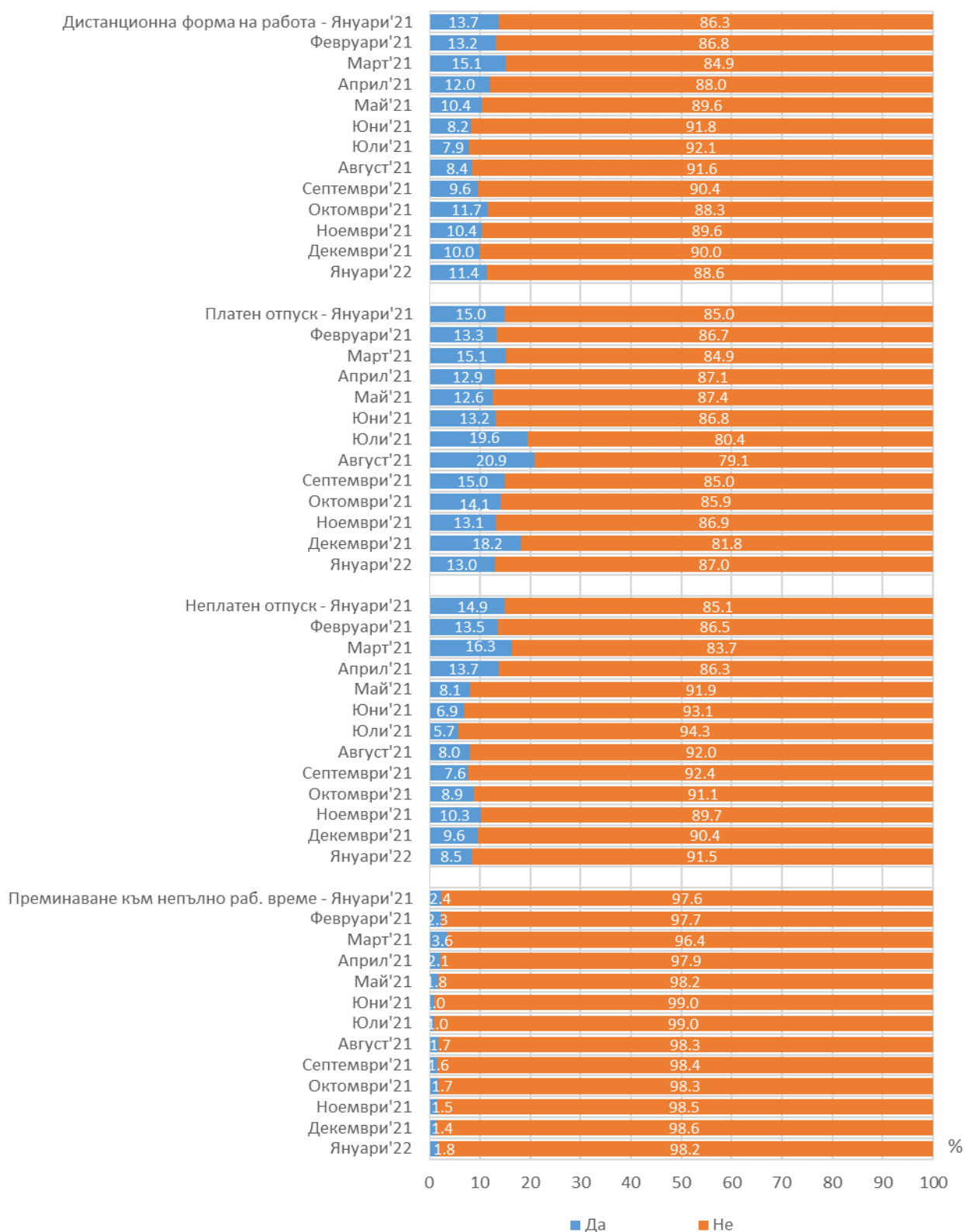
Разпределението по икономически дейности показва, че през януари 2022 г. 45.5% от предприятията в дейност „Култура, спорт и развлечения, ремонт на домакински вещи и други дейности“ са регистрирали намаление в приходите от продажби на стоки или услуги, следвани от предприятията в дейностите „Търговия, транспорт и ресторантьорство“ - с 43.7%, и „Строителство“ - с 41.1% (фиг. 2).

**Фиг. 2. Изменение в приходите от продажби на стоки или услуги на нефинансовите предприятия през януари 2022 г. спрямо предходния месец по икономически дейности**

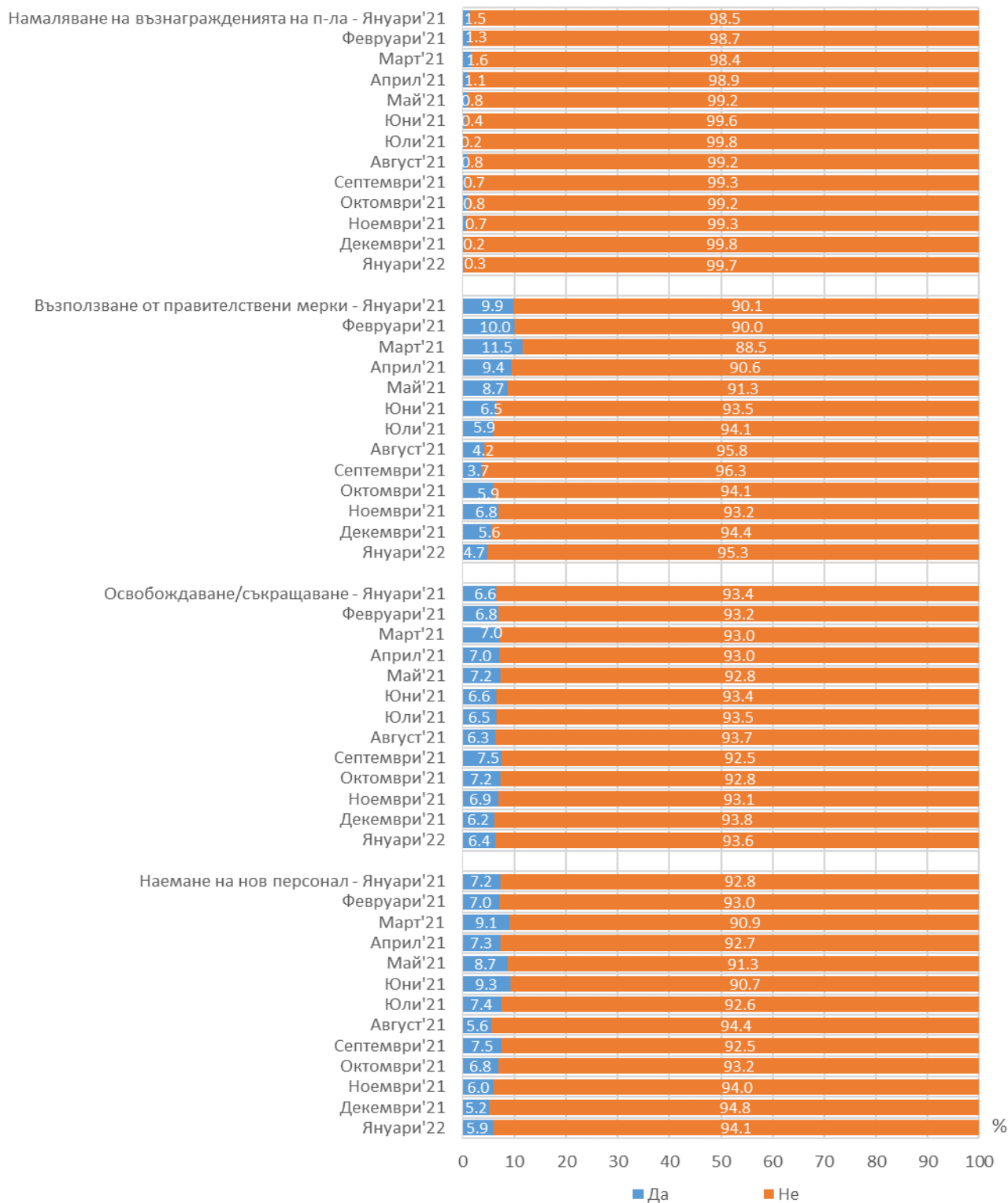


През януари 2022 г. по отношение на наетия персонал 13.0% от нефинансовите предприятия са направили стъпки за ползване на „платен отпуск“ (при 15.0% за януари 2021 г.). Следват „дистанционна форма на работа“ - 11.4% (при 13.7% за януари 2021 г.), и „неплатен отпуск“ - 8.5% (при 14.9% за януари 2021 г.), а към наемане на нов персонал през януари 2022 г. са пристъпили 5.9% от нефинансовите предприятия (при 7.2% за януари 2021 г.) (фиг. 3).

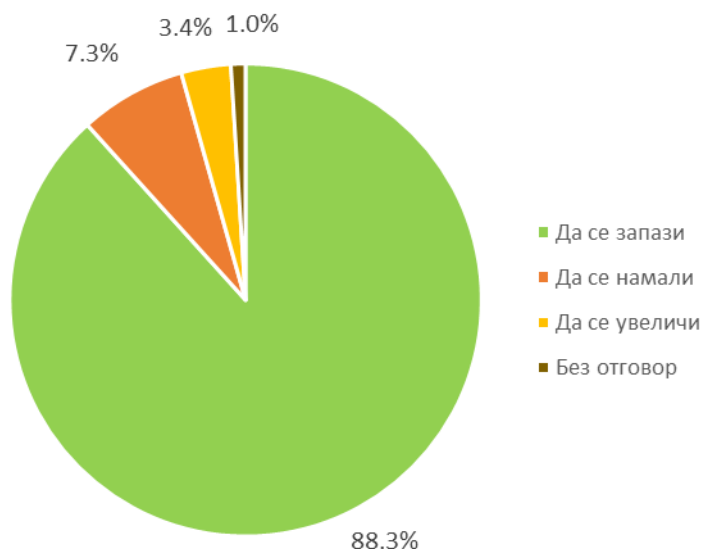
Фиг. 3. Предприети мерки по отношение на наетия в предприятието (фирмата) персонал



**Фиг. 3. Предприети мерки по отношение на наетия в предприятието (фирмата) персонал  
(Продължение и край)**



Фиг. 4. Очаквания за персонала в краткосрочен план (един месец)



За следващия месец 94.6% от анкетираните нефинансови предприятия прогнозират, че ще продължат настоящата си дейност, 2.0% - ще преустановят временно дейността си, а 1.8% очакват да прекратят дейността си (табл. 1).

#### 1. Очаквания за бъдещето на предприятието (фирмата) в краткосрочен план (един месец)

Период	(Проценти)				
	Да продължи настоящата си дейност	Да преустанови дейността си временно	Да прекрати дейността си	Да промени дейността си	Без отговор
Януари 2021	92.9	3.4	2.0	1.1	0.5
Февруари 2021	93.7	2.1	1.9	1.8	0.5
Март 2021	93.4	2.3	1.9	1.4	1.1
Април 2021	95.1	1.3	2.5	0.7	0.4
Май 2021	94.6	1.7	2.2	0.9	0.7
Юни 2021	94.9	1.3	2.3	0.6	0.9
Юли 2021	95.8	1.6	1.5	0.3	0.7
Август 2021	94.4	1.6	2.2	1.0	0.9
Септември 2021	94.7	2.1	2.1	0.8	0.3
Октомври 2021	94.2	1.7	2.3	1.2	0.6
Ноември 2021	94.0	2.6	1.8	1.3	0.3
Декември 2021	94.4	2.5	1.8	0.8	0.5
Януари 2022	94.6	2.0	1.8	0.9	0.7



---

## Методологични бележки

Анкетното изследване „Нефинансови предприятия“ се проведе през февруари сред избрани на случаен принцип 3 770 предприятия с приблизително 230 хил. наети лица. Участието в изследването е доброволно.

Основната единица на наблюдение е предприятието, което извършва една или повече дейности на едно или повече места и произвежда стоки или услуги за трети лица. Дефиницията на предприятието отговаря на изискванията на Регламент (ЕО) № 696/93 за статистическите единици. Данните се отнасят за дейността на нефинансовите предприятия, извършвана на територията на страната.

Икономическите дейности, обхванати от изследването, са: Индустрия; Строителство; Търговия, транспорт и ресторантьорство; Операции с недвижими имоти; Създаване и разпространение на информация и творчески продукти; далекосъобщения; Професионални дейности и научни изследвания; административни и спомагателни дейности; Култура, спорт и развлечения, ремонт на домакински вещи и други дейности. В обхвата на изследването не са включени предприятия, чиято основна икономическа дейност е: Селско, горско и рибно стопанство; Финансови и застрахователни дейности; Хуманно здравеопазване и социална работа; Образование; Държавно управление и държавно обществено осигуряване.