


**Национален статистически институт**
**Ключови показатели за България**

Последни данни: 30 декември 2011 г.

Следваща актуализация: 2 април 2012 г.

		2008	2009	2010	Юни '11	Юли '11	Август '11	Септ. '11	Окт. '11	Ноем. '11
<b>1. Производство</b>										
Показател на доверие в промишлеността <sup>1.1</sup>	%	5.9	-9.5	-7.2	-3.8	-3.5	-5.4	-4.3	-3.2	-3.5
Промислено производство <sup>1.2</sup>	уоу % ch.	0.7	-18.1	2.0	2.9	6.6	1.1	1.4	2.4	
		<b>2008</b>	<b>2009</b>	<b>2010</b>	<b>II тр. '10</b>	<b>III тр. '10</b>	<b>IV тр. '10</b>	<b>I тр. '11</b>	<b>II тр. '11</b>	<b>III тр. '11</b>
Брутен вътрешен продукт <sup>1.3</sup>	уоу % ch.	6.2	-5.5	0.2	-0.4	0.0	3.7	3.3	2.0	1.6
<b>2. Индивидуално потребление</b>										
Показател на доверие на потребителите <sup>2.1</sup>	%	-36.6	-49.6	-46.2	-43.1	-40.1	-38.6	-41.7	-40.4	-43.4
		<b>2008</b>	<b>2009</b>	<b>2010</b>	<b>Юни '11</b>	<b>Юли '11</b>	<b>Август '11</b>	<b>Септ. '11</b>	<b>Окт. '11</b>	<b>Ноем. '11</b>
Оборот в търговията на дребно <sup>2.2</sup>	уоу % ch.	9.1	-7.4	-7.1	-0.8	-2.8	-2.9	-3.0	-5.2	
		<b>2008</b>	<b>2009</b>	<b>2010</b>	<b>II тр. '10</b>	<b>III тр. '10</b>	<b>IV тр. '10</b>	<b>I тр. '11</b>	<b>II тр. '11</b>	<b>III тр. '11</b>
Индивидуално крайно потребление <sup>2.3</sup>	уоу % ch.	3.0	-7.6	-0.6	-0.5	-0.4	0.7	1.5	1.4	1.7
<b>3. Инвестиции</b>										
Използване на оборудването в промишлеността <sup>3.1</sup>	%	73.4	66.0	68.0	67.9	71.1	70.5	70.1	72.0	69.4
Брутообразуване в основен капитал <sup>3.2</sup>	уоу % ch.	21.9	-17.6	-16.5	-21.3	-21.3	-0.9	1.6	8.4	-2.8
Изменение на запасите <sup>3.3</sup>	% от БВП	3.9	0.5	1.4	1.7	1.1	2.2	-0.7	3.6	3.9
<b>4. Пазар на труда</b>										
Безработица <sup>4.1</sup>	%	5.6	6.8	10.2	10.0	9.5	11.2	12.0	11.2	10.2
Заети лица <sup>4.2</sup>	уоу % ch.	3.3	-3.2	-6.2	-6.9	-5.4	-4.7	-4.0	-4.5	-2.8
Разходи за труд <sup>4.3</sup>	уоу % ch.	20.9	12.1	9.5	9.5	10.6	8.0	6.9	10.1	7.2
		<b>2008</b>	<b>2009</b>	<b>2010</b>	<b>Юни '11</b>	<b>Юли '11</b>	<b>Август '11</b>	<b>Септ. '11</b>	<b>Окт. '11</b>	<b>Ноем. '11</b>
Недостиг на работна сила в промишлеността <sup>4.4</sup>	%	19.5	11.1	6.5	6.8	8.2	9.7	8.0	7.4	7.0
Заплати <sup>4.5</sup>	уоу % ch.	26.5	11.8	6.3	8.5	8.5	8.4	8.5		
<b>5. Международни трансакции</b>										
Поръчки от чужбина в промишлеността <sup>5.1</sup>	баланс	-28.5	-47.6	-43.5	-41.0	-38.2	-43.5	-40.1	-38.7	-41.3
Износ на стоки <sup>5.2</sup>	млн. евро	15204.0	11699.2	15561.2	1596.7	1845.0	1756.8	1712.5	1728.1	
Внос на стоки <sup>5.3</sup>	млн. евро	23801.7	15873.1	18324.8	-1808.2	-1807.0	-1845.8	-1898.1	-2051.3	
Търговско салдо <sup>5.4</sup>	млн. евро	-8597.7	-4173.9	-2763.7	-211.5	38.0	-89.0	-185.6	-323.2	
Текуща сметка <sup>5.5</sup>	млн. евро	-8182.5	-3116.2	-475.6	41.0	609.6	459.6	100.9	-142.1	
Преки инвестиции (нето) <sup>5.6</sup>	млн. евро	6205.7	2505.3	1585.1	26.9	90.1	93.2	179.8	132.3	
Портфейлни инвестиции (нето) <sup>5.7</sup>	млн. евро	-730.9	-619.1	-661.2	-37.9	-11.9	51.9	-273.8	122.1	
		<b>2008</b>	<b>2009</b>	<b>2010</b>	<b>II тр. '10</b>	<b>III тр. '10</b>	<b>IV тр. '10</b>	<b>I тр. '11</b>	<b>II тр. '11</b>	<b>III тр. '11</b>
Износ на стоки и услуги <sup>5.8</sup>	уоу % ch.	3.0	-11.2	16.2	16.5	27.7	15.2	21.6	12.2	2.0
Внос на стоки и услуги <sup>5.9</sup>	уоу % ch.	4.2	-21.0	4.5	2.9	5.3	10.7	10.0	7.5	8.1
<b>6. Цени</b>										
ХИПЦ <sup>6.1</sup>	уоу % ch.	12.0	2.5	3.0	3.5	3.4	3.1	2.9	3.0	2.6
Цени на производител на вътрешния пазар (промишленост) <sup>6.2</sup>	уоу % ch.	13.3	-4.2	7.2	10.1	8.4	6.6	6.6	6.5	
Очаквания за продажните цени в промишлеността <sup>6.3</sup>	баланс	17.7	1.6	5.5	12.3	9.1	7.3	5.4	6.6	7.4
Очаквания за продажните цени в търговията на дребно <sup>6.4</sup>	баланс	35.5	0.7	5.4	2.7	5.8	4.5	4.7	4.2	4.0
<b>7. Парични и финансови показатели</b>										
СОФИБОР (тримесечен) <sup>7.1</sup>	индекс	7.14	5.72	4.12	3.74	3.75	3.74	3.67	3.68	3.64
МЗ <sup>7.2</sup>	уоу % ch.	8.8	4.2	6.4	8.0	9.4	9.4	10.3	9.6	7.8
Вземания по кредити на нефинансови предприятия и домакинства <sup>7.3</sup>	уоу % ch.	32.5	3.6	1.2	2.3	2.8	3.6	2.5	2.5	2.5
Обменен курс USD/BGN <sup>7.4</sup>	стойност	1.34	1.41	1.48	1.36	1.37	1.36	1.42	1.43	1.44
Номинален ефективен валутен курс <sup>7.5</sup>	индекс	131.2	134.0	130.5	132.4	132.3	132.9	132.7	133.1	

Забележка: уоу % ch. - темп на нарастване спрямо същия период на предходната година.

## 1. Производство

По данни от бизнес анкетите на НСИ през декември 2011 г. **показателят на доверие в промишлеността** се понижава с 4.1 пункта в сравнение с ноември, което се дължи на увеличените запаси от готова продукция и по-неблагоприятните очаквания на мениджърите за производствената активност през следващите три месеца.

През октомври 2011 г. календарно изгладеният **индекс на промишленото производство** нараства с 2.4% в сравнение с октомври 2010 г. (по предварителни данни). Увеличение е отчетено в добивната промишленост - с 13.0% и в преработващата промишленост - с 2.5%, докато в производството и разпределението на електрическа и топлоенергия и газ е отбелязано намаление от 1.8%.

По предварителни оперативни данни **брутният вътрешен продукт** (БВП) през третото тримесечие на 2011 г. възлиза на 21 016 млн. лв. по текущи цени, като на човек от населението се падат 2 832.8 лева. При среден за тримесечието валутен курс от 1.3833 лв. за 1 щатски долар БВП възлиза на 15 192.3 млн. долара и съответно 2 047.8 долара на човек от населението. Преизчислена в евро, стойността на БВП възлиза на 10 745 млн. евро, като на човек от населението се падат 1 448.4 евро. Според сезонно изгладените данни реалният ръст на БВП спрямо третото тримесечие на 2010 г. е 1.6%.

## 2. Индивидуално потребление

През октомври 2011 г. **общият показател на доверие на потребителите** намалява с 3.0 пункта спрямо равнището си отпреди три месеца. Понижението се дължи на намаленото доверие както сред населението в градовете, така и сред това в селата - съответно с 3.5 и 1.7 пункта. Като цяло наблюдението през октомври показва увеличаване на песимизма в оценките и очакванията на потребителите в сравнение с юли.

През октомври 2011 г. **оборотът в търговията на дребно**, изчислен въз основа на календарно изгладени данни, намалява с 5.2% спрямо същия месец на 2010 г. (по предварителни данни). Увеличение се наблюдава в търговията на дребно с фармацевтични и медицински стоки с 6.3%.

Намаление е регистрирано в търговията на дребно с битова техника, мебели и други стоки за бита - с 10.5%, в търговията на дребно с компютърна и комуникационна техника - с 8.3%, в търговията на дребно с автомобилни горива и смазочни материали - с 6.9%, в търговията на дребно с текстил, облекло, обувки и кожени изделия - с 3.5%, и в търговията на дребно с храни, напитки и тютюневи изделия - с 1.9%.

За **индивидуално потребление на населението** през третото тримесечие на 2011 г. се изразходват 60.9% от произведения БВП. Реалното увеличение на показателя спрямо съответното тримесечие на 2010 г. е 1.7% (според сезонно изгладените данни).

## 3. Инвестиции

**Средното натоварване на мощностите в промишлеността** от юли до октомври 2011 г. спада с 2.6 пункта и достига 69.4%.

**Брутообразуването в основен капитал** през третото тримесечие на 2011 г. спрямо същия период на предходната година според сезонно изгладените данни намалява в реално изражение с 2.8%. Относителният дял на тази категория в БВП е 17.8%.

## 4. Пазар на труда

През третото тримесечие на 2011 г. **общият брой на заетите лица** на възраст 15 и повече навършени години е 3 018.3 хил., а относителният им дял от населението на същата възраст - 46.6%. В сравнение със същия период на 2010 г. броят на заетите лица намалява с 85.9 хил., а коефициентът на заетост - с 0.9 пункта.

**Безработните лица** през третото тримесечие на 2011 г. са 343.0 хил., а коефициентът на безработица - 10.2%. В сравнение със същото тримесечие на предходната година броят на безработните лица се увеличава с 16.4 хил., а коефициентът на безработица - с 0.7 пункта.

Според бизнес анкетите на НСИ през декември 2011 г. 7.1% от промишлените предприятия посочват **недостига на работната сила** като фактор, затрудняващ дейността им.

През септември 2011 г. **средната работна заплата** е 704 лв. (по предварителни данни), което е с 3.1% повече в сравнение с предходния месец. Спрямо септември 2010 г. ръстът е 8.5%.



## 5. Международни трансакции

Според оценките на мениджърите от промишлеността през декември 2011 г. в сравнение с ноември има леко подобрение в осигуреността на производството с **поръчки от чужбина** с 1.9 пункта.

За периода януари - октомври 2011 г. **текущата сметка** е положителна - 1 254.9 млн. евро (3.2% от прогнозния БВП за 2011 г.), при излишък от 238.1 млн. евро (0.7% от БВП) за периода януари - октомври 2010 година. Основен фактор за увеличението на салдото по текущата сметка е пониският търговски дефицит (със 729.6 млн. евро).

**Търговското салдо** за периода януари - октомври 2011 г. е отрицателно в размер на 1 207.3 млн. евро (3.1% от прогнозния БВП за 2011 г.) при отрицателно салдо от 1 936.9 млн. евро (5.4% от БВП) за периода януари - октомври 2010 година.

**Износът на стоки (FOB)** възлиза на 16 681.9 млн. евро за периода януари - октомври 2011 г. при 12 709.3 млн. евро за периода януари - октомври 2010 г., което е увеличение с 31.3% при ръст на годишна база от 31.7% за същия период на 2010 година. **Вносът на стоки (FOB)** за периода януари - октомври 2011 г. е 17 889.2 млн. евро при 14 646.2 млн. евро за периода януари - октомври 2010 г., като нараства с 22.1% на годишна база при увеличение от 11% за периода януари - октомври 2010 година.

**Преките инвестиции в чужбина** за периода януари - октомври 2011 г. са 100.5 млн. евро при 168.3 млн. евро за периода януари - октомври 2010 година. **Преките чуждестранни инвестиции в страната** са 668.0 млн. евро (1.7% от прогнозния БВП за 2011 г.) при 1 126.6 млн. евро (3.1% от БВП) за периода януари - октомври 2010 година.

За периода януари - октомври 2011 г. **портфейлните инвестиции - активи**, се увеличават с 42.7 млн. евро при увеличение за периода януари - октомври 2010 г. от 344.5 млн. евро. **Портфейлните инвестиции - пасиви**, намаляват с 273.0 млн. евро при намаление от 105.3 млн. евро за периода януари - октомври 2010 година.

Външнотърговското салдо от стоки и услуги за третото тримесечие на 2011 г. е положително в размер на 2 329 млн. лева. Спрямо съответното тримесечие на 2010 г. **износът на стоки и услуги** се е увеличил реално с 2.0%, докато **вносът** бележи ръст от 8.1% (според сезонно изгладените данни).

## 6. Цени

През ноември 2011 г. **хармонизираният индекс на потребителските цени** нараства с 2.6% в сравнение със същия месец на 2010 година. Повишение на цените има във всички групи стоки с изключение на „свободно време, развлечения и културен отдих“, „съобщения“ и „жилищно обзавеждане, домакински уреди и принадлежности и обичайно поддържане на дома“. Най-голямо увеличение е регистрирано в групата „здравеопазване“ - с 9.9%.

**Индексът на цени на производител на вътрешния пазар** през октомври 2011 г. нараства с 6.5% в сравнение със същия месец на 2010 година. Цените се увеличават в преработващата промишленост - с 8.9%, и при производството и разпределението на електрическа и топлоенергия и газ - с 3.4%, а намаляват в добивната промишленост - с 3.8%.

По данни от конюнктурната анкета през декември 2011 г. очакванията на предприятията относно **продажните цени в промишлеността** са в посока на увеличение през следващите три месеца.

## 7. Парични и финансови показатели

През ноември 2011 г. **тримесечният индекс на междубанковия пазар СОФИБОР** намалява от 3.68 на 3.64% в сравнение с предходния месец при стойност 3.99% през ноември 2010 година.

През ноември 2011 г. годишният прираст на широките пари (**агрегат М3**) е 7.8% при 9.6% през октомври, като в края на ноември те са 54.939 млрд. лв. (71.3% от прогнозния БВП за 2011 г.) при 55.228 млрд. лв. към октомври 2011 г. (71.7% от прогнозния БВП за 2011 г.). Тесните пари М1 възлизат на 19.907 млн. лв., като се увеличават с 4.4% на годишна база при ръст от 6.3% през октомври 2011 година.

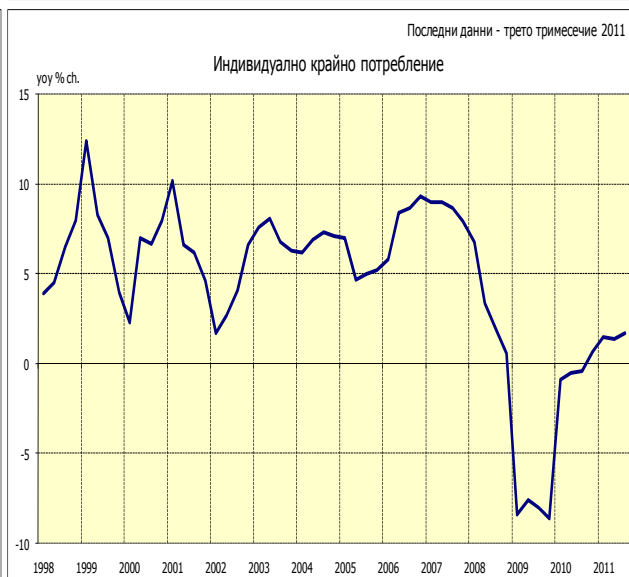
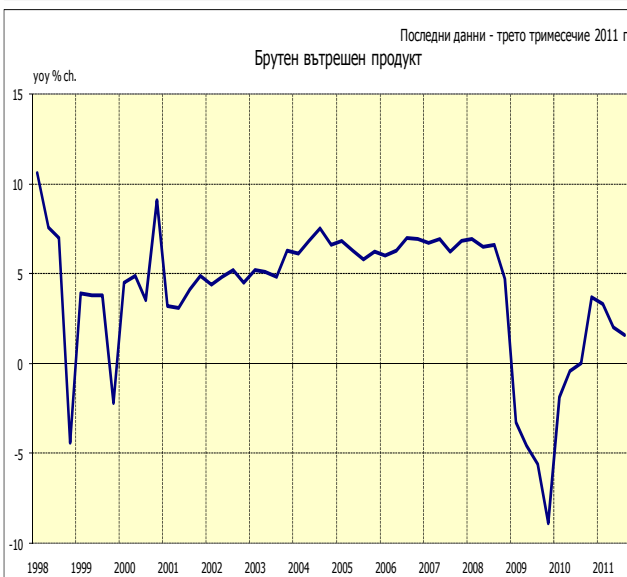
Обемът на **вземанията по кредити на нефинансови предприятия и домакинства** през ноември 2011 г. възлиза на 51.905 млрд. лв. (67.3% от прогнозния БВП за 2011 г.). Темпът на годишен прираст на кредитите за нефинансовите предприятия през ноември е 4.2% при 4.1% през предходния месец; кредитите за домакинства и НТООД през ноември намаляват с 0.2% спрямо същия месец на 2010 г. при 0.1% годишен спад през октомври 2011 година.

През ноември 2011 г. обменният курс на лева спрямо долара се увеличава в сравнение с предходния месец - от 1.43 на 1.44.



**1. ПРОИЗВОДСТВО**

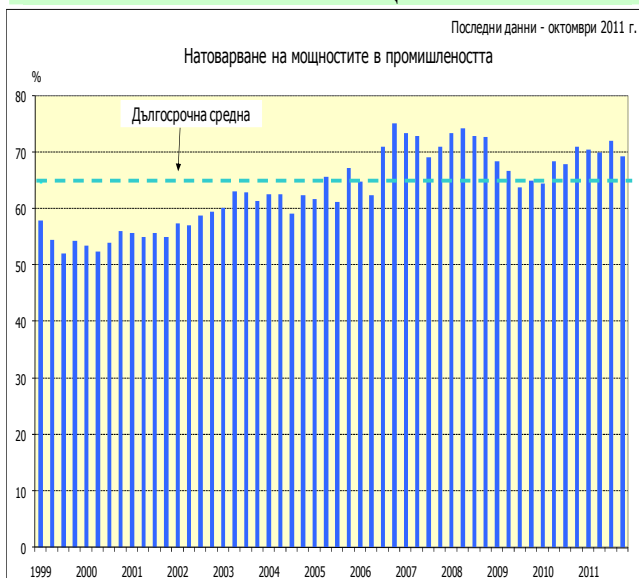
**2. ИНДИВИДУАЛНО ПОТРЕБЛЕНИЕ**



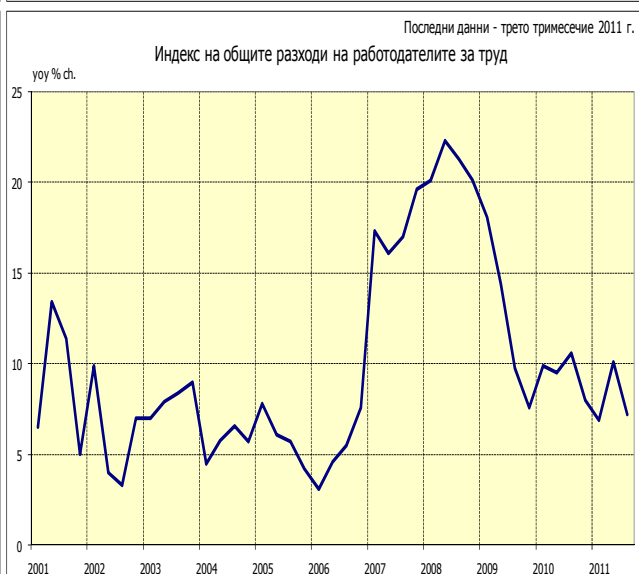
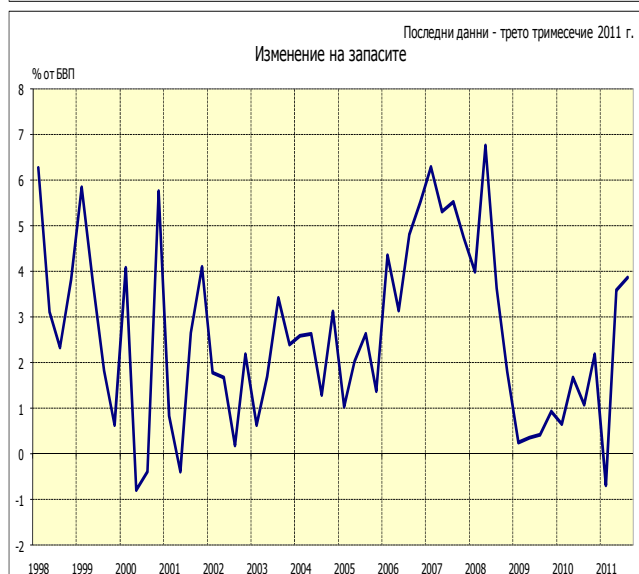
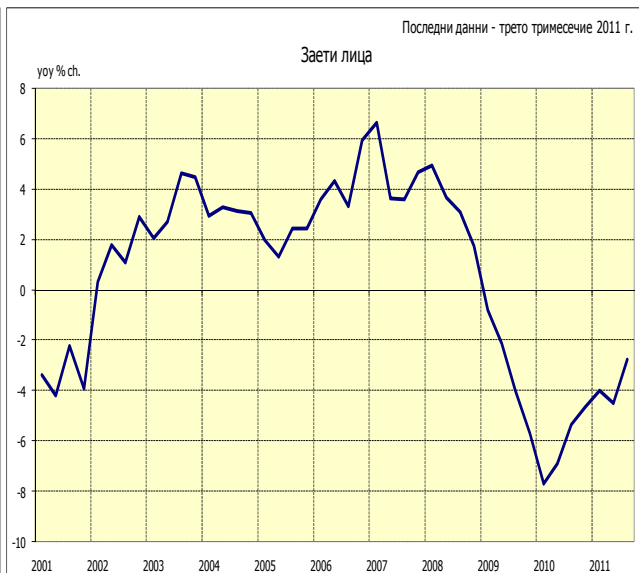
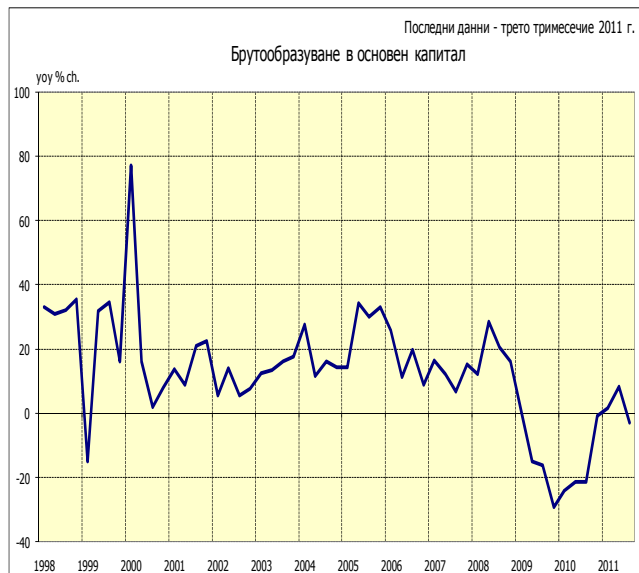
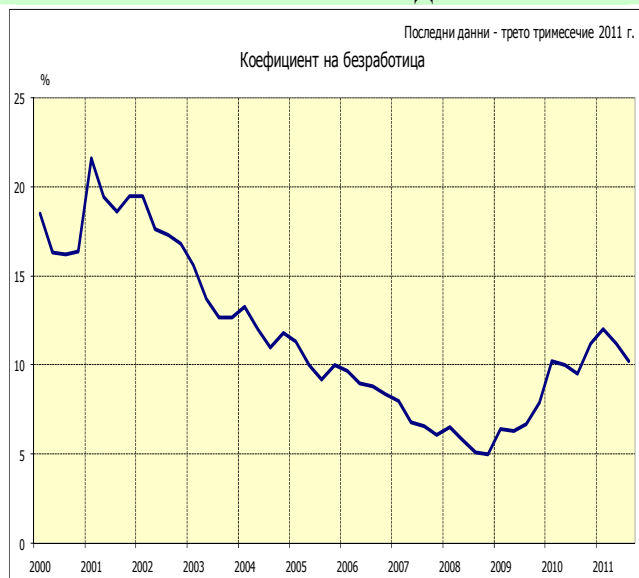
**Забелжка:** уоу % ch. - темп на нарастване спрямо същия период на предходната година.



### 3. ИНВЕСТИЦИИ



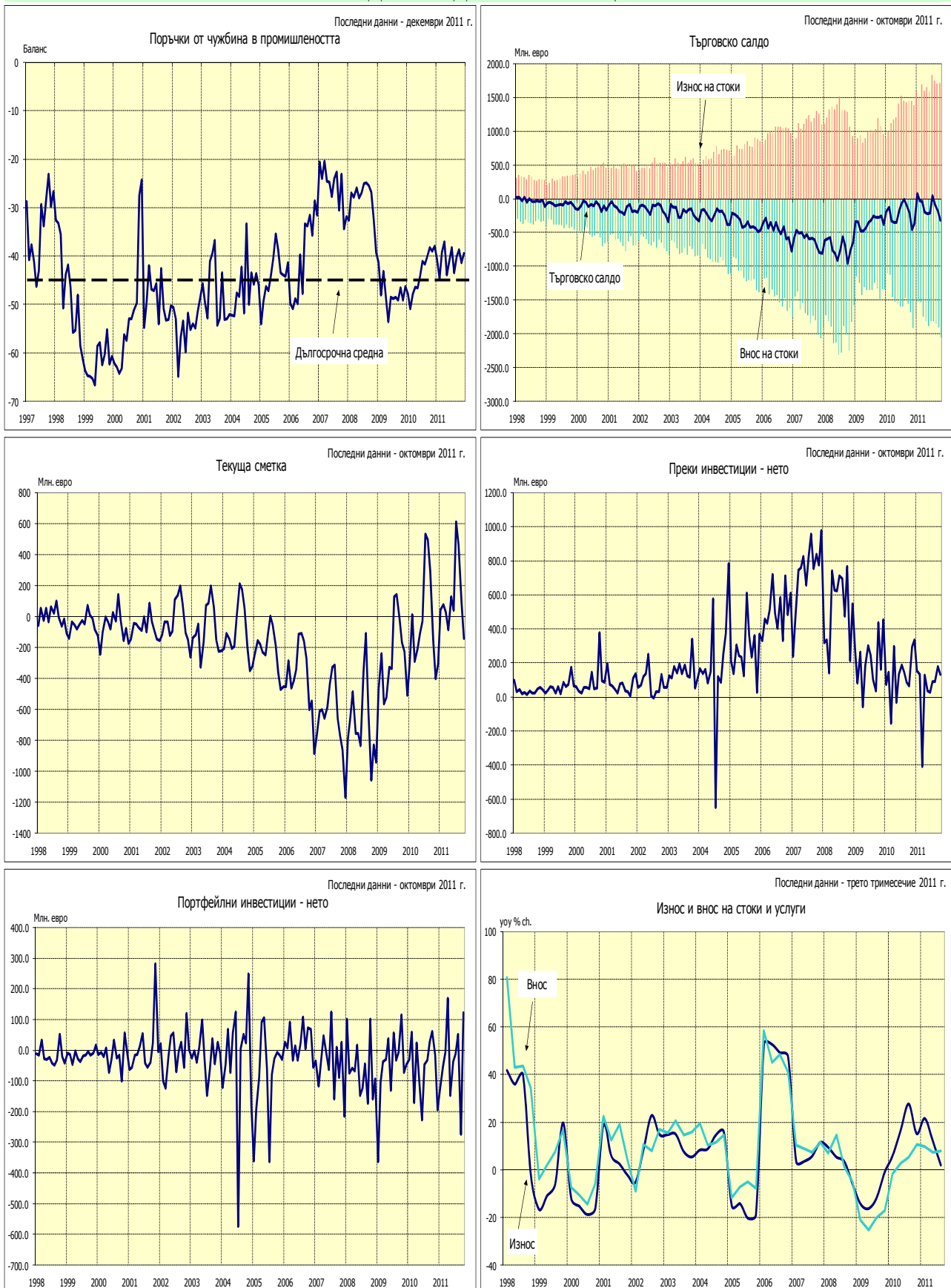
### 4. ПАЗАР НА ТРУДА



Забележка: yoу % ch. - темп на нарастване спрямо същия период на предходната година.



## 5. МЕЖДУНАРОДНИ ТРАНСАКЦИИ



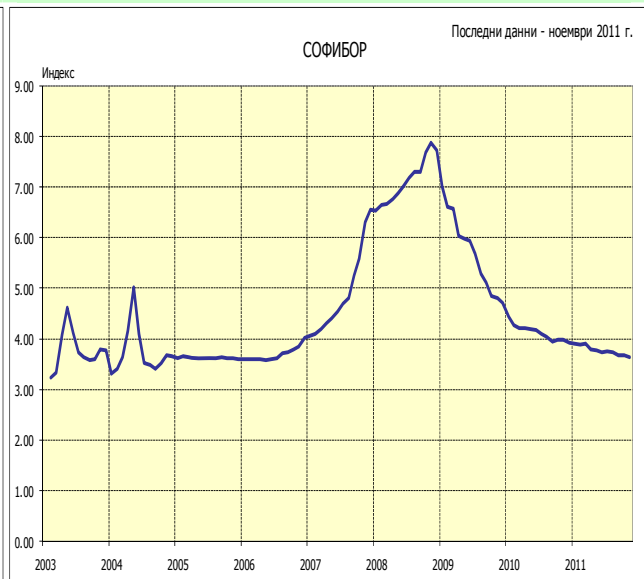
Забележка: уоу % ch - темп на нарастване спрямо същия период на предходната година.



**6. ЦЕНИ**



**7. ПАРИЧНИ И ФИНАНСОВИ ПОКАЗАТЕЛИ**



Забележка: yoу % ch - темп на нарастване спрямо същия период на предходната година.



<b>Ключови показатели за България - Обяснителни бележки</b>			
<b>№</b>	<b>Показатели</b>	<b>Обяснение</b>	<b>Източник</b>
<b>1. Производство</b>			
1.1.	Показател на доверие в промишлеността	Бизнес наблюдение в промишлеността. Показателят на доверие в промишлеността е средна аритметична на балансите на очакваната производствена активност, нивото на поръчките и нивото на запасите от готова продукция (последният баланс се взема с обратен знак).	НСИ
1.2.	Промислено производство	Темп на нарастване спрямо същия период на предходната година, календарно изгладени данни	НСИ
1.3.	Брутен вътрешен продукт	Темп на нарастване спрямо същия период на предходната година, сезонно изгладени данни с корекция за разликите в броя на работните дни	НСИ
<b>2. Индивидуално потребление</b>			
2.1.	Показател на доверие на потребителите	Наблюдение на потребителите. Показателят на доверие на потребителите е средна аритметична на балансите на очакванията за общата икономическа ситуация, финансовото състояние, безработицата и спестяванията на домакинствата през следващите 12 месеца.	НСИ
2.2.	Оборот в търговията на дребно	Оборот в търговията на дребно, без търговия с автомобили и мотоциклети. Темп на нарастване спрямо същия период на предходната година, календарно изгладени данни	НСИ
2.3.	Индивидуално крайно потребление	Темп на нарастване спрямо същия период на предходната година, сезонно изгладени данни с корекция за разликите в броя на работните дни	НСИ
<b>3. Инвестиции</b>			
3.1.	Използване на оборудването в промишлеността	Средно натоварване на мощностите в промишлеността като процент от пълното натоварване (Данните се събират през януари, април, юли и октомври.).	НСИ
3.2.	Брутообразуване в основен капитал	Темп на нарастване спрямо същия период на предходната година, сезонно изгладени данни с корекция за разликите в броя на работните дни	НСИ
3.3.	Изменение на запасите	V % от БВП	НСИ
<b>4. Пазар на труда</b>			
4.1.	Безработица	Процент от работната сила на България (данни от Наблюдението на работната сила)	НСИ
4.2.	Заети лица	Темп на нарастване спрямо същия период на предходната година (данни от Наблюдението на работната сила)	НСИ
4.3.	Разходи за труд	Индекс на общите разходи на работодателите за един отработен час от наетите по трудово и служебно правоотношение, темп на нарастване спрямо същия период на предходната година, календарно изгладени данни	НСИ
4.4.	Недостиг на работна сила в промишлеността	Процент от промишлените предприятия, посочили недостига на работна сила като затруднение за осъществяване на дейността им	НСИ
4.5.	Заплати	Номинална стойност, темп на нарастване спрямо същия период на предходната година, средна месечна работна заплата на наетите по трудово и служебно правоотношение	НСИ
<b>5. Международни трансакции</b>			
5.1.	Поръчки от чужбина в промишлеността	Бизнес наблюдение в промишлеността. Баланс между положителните и отрицателните отговори	НСИ
5.2.	Износ на стоки	Платежен баланс, млн. евро	БНБ
5.3.	Внос на стоки	Платежен баланс, млн. евро	БНБ
5.4.	Търговско салдо	Платежен баланс, млн. евро	БНБ
5.5.	Текуща сметка	Платежен баланс, млн. евро	БНБ
5.6.	Преки инвестиции	(Нето) млн. евро, платежен баланс	БНБ
5.7.	Порфейлни инвестиции	(Нето) млн. евро, платежен баланс	БНБ
5.8.	Износ на стоки и услуги	Темп на нарастване спрямо същия период на предходната година, сезонно изгладени данни с корекция за разликите в броя на работните дни	НСИ
5.9.	Внос на стоки и услуги	Темп на нарастване спрямо същия период на предходната година, сезонно изгладени данни с корекция за разликите в броя на работните дни	НСИ
<b>6. Цени</b>			
6.1.	Хармонизиран индекс на потребителските цени	Темп на нарастване спрямо същия период на предходната година	НСИ
6.2.	Цени на производител на вътрешния пазар (промишленост)	Темп на нарастване спрямо същия период на предходната година	НСИ
6.3.	Очаквания за продажните цени в промишлеността	Бизнес наблюдение в промишлеността. Баланс между положителните и отрицателните отговори	НСИ
6.4.	Очаквания за продажните цени в търговията на дребно	Бизнес наблюдение в търговията на дребно. Баланс между положителните и отрицателните отговори	НСИ
<b>7. Парични и финансови показатели</b>			
7.1.	СОФИБОР	Тримесечен индекс на междубанковия пазар (SOFIBOR: SOFia Interbank Offered Rate, фиксинг на котировките на необезпечени депозити в български левове, предлагани на междубанковия пазар)	БНБ
7.2.	МЗ	Темп на нарастване спрямо същия период на предходната година (месечни стойности: стойности в края на месеца)	БНБ
7.3.	Вземания по кредити от нефинансови предприятия, домакинства и НТООД	Темп на нарастване спрямо същия период на предходната година (месечни стойности: стойности в края на месеца)	БНБ
7.4.	Обменен курс USD/BGN	Средни стойности за периода	БНБ
7.5.	Номинален ефективен валутен курс	Индекс (юни 1997 = 100)	БНБ