



ЕВРОПЕЙСКА ОЛИМПИАДА ПО СТАТИСТИКА 2024

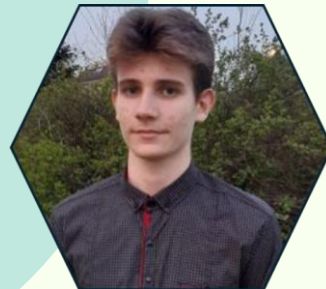
Представяне и анализ на статистически данни за достигане на мотивиран и убедителен отговор на въпроса „НЯКОГА ВСИЧКО БЕШЕ ПО-ХУБАВО! – ИСТИНА ЛИ Е?“

ОТБОР: DREAM_TEAM
ПГИМ – гр. Пазарджик



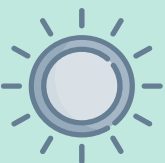
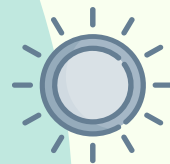
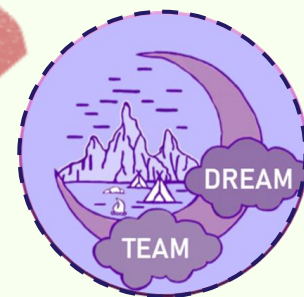
Габриела Спасова
8 клас


Лилия Иванова
8 клас



Петър Симидчийски
8 клас

Ментор:
Милена Гълъбинова





В нашия идеен проект за филм ще представим по интересен начин статистически данни, свързани с целите, които си поставяме. За постигането им ще анализираме важни според нас данни за България през 1989, 2009 и 2019 г. Избрахме тези години, защото те са важен етап от развитието на страната ни – стартиране на демократичните процеси в България, членството ни в ЕС и годината преди пандемията (2019 г.), до която е важно да проследим изменението на демографски, социални и икономически показатели.

Цели

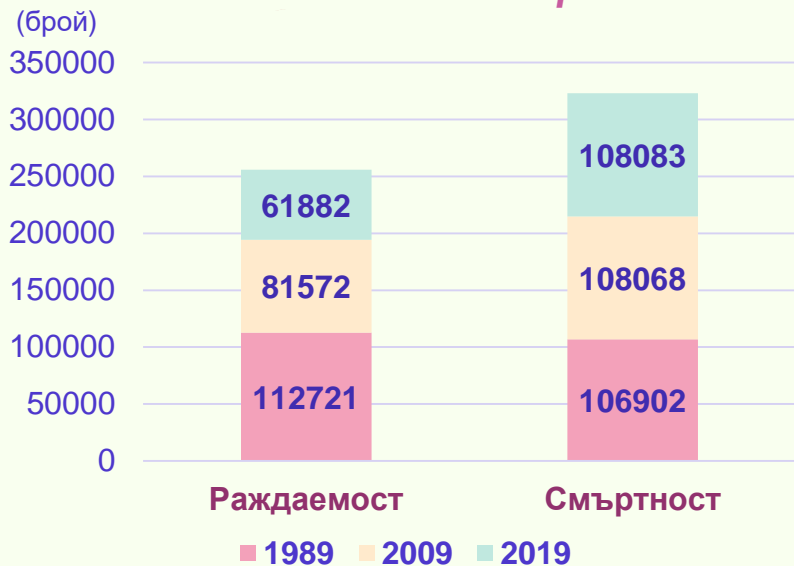
- Представяне на данни за демографски и социално-икономически показатели в България през 1989, 2009 и 2019 година.
- Отразяването на процеси и техните изменения през годините.
- Предоставяне на информация по различни начини за развитието на страната ни.
- Вземане на решения на базата на официалната статистика.

Анализи

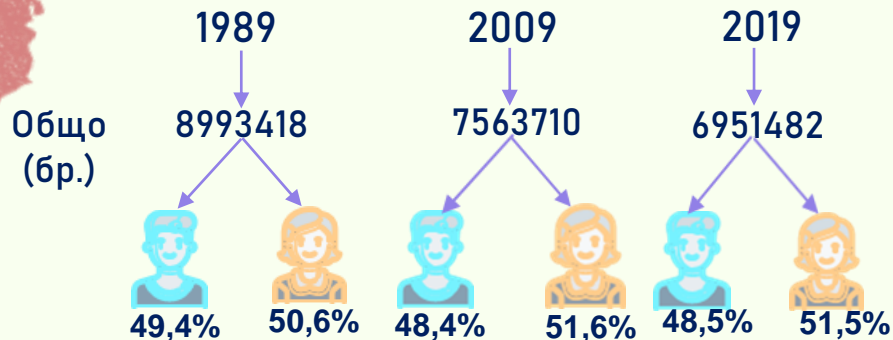
Разглеждане на статистическите данни за нашата държава и определяне ръста на нейните показатели като брой население, раждаемост и смъртност, пазар на труда, средна брутна заплата; показатели, свързани със здравеопазването като лечебни и здравни заведения и медицински персонал. Достигане на ефективно развитие в различните сфери, необходими за добър живот. Установяване на промените и проследяването им през годините като важни фактори, които определят посоката и темпото на развитие на България.

Население

Раждаемост и смъртност



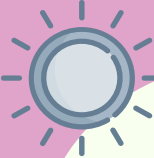
Население по пол



През **2019** г. се наблюдава значително намаляване на раждаемостта в сравнение с **1989** г. (**45,1%**). През трите години на изследване смъртността нараства, но изменението е незначително.

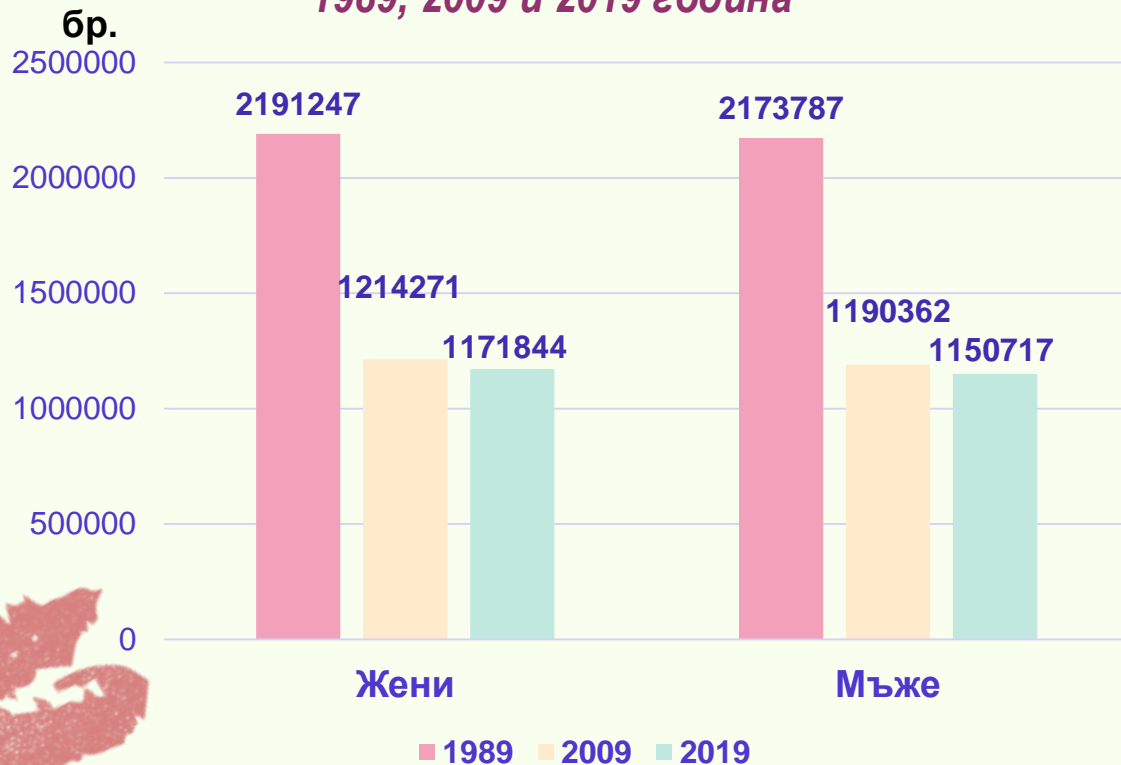
За този период броят на населението намалява с **22,7%**, като най-малък е през **2019** г. и най-голям през **1989** г. Делът на мъжете е бил най-голям през **1989** г. и най-малък през **2009** г. И през трите години делът на жените от общото население е по-голям от този на мъжете.

Прогноза: Официалните статистически данни сочат, че най-реалистично би било намаляване на населението през **2035** г. на **5 801 261**. Интересно е предположението на Изкуствения интелект, според което за следващите 10 години може да се очаква продължаване намаляването на раждаемостта поради застаряващо население и други демографски фактори. Официалната статистика предвижда такава възможност. Същевременно прогнозира брой на населението **5 883 412** през **2035** г., ако се наблюдава демографско развитие, което ще протича при благоприятни социално-икономически процеси в страната. Прогнозата за броя на населението очертава перспективи пред България, в случай че държавата продължи да осигурява необходимите за това условия.



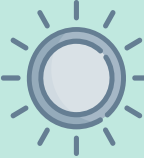
Пазар на труда

Брой наети лица в България по пол през 1989, 2009 и 2019 година



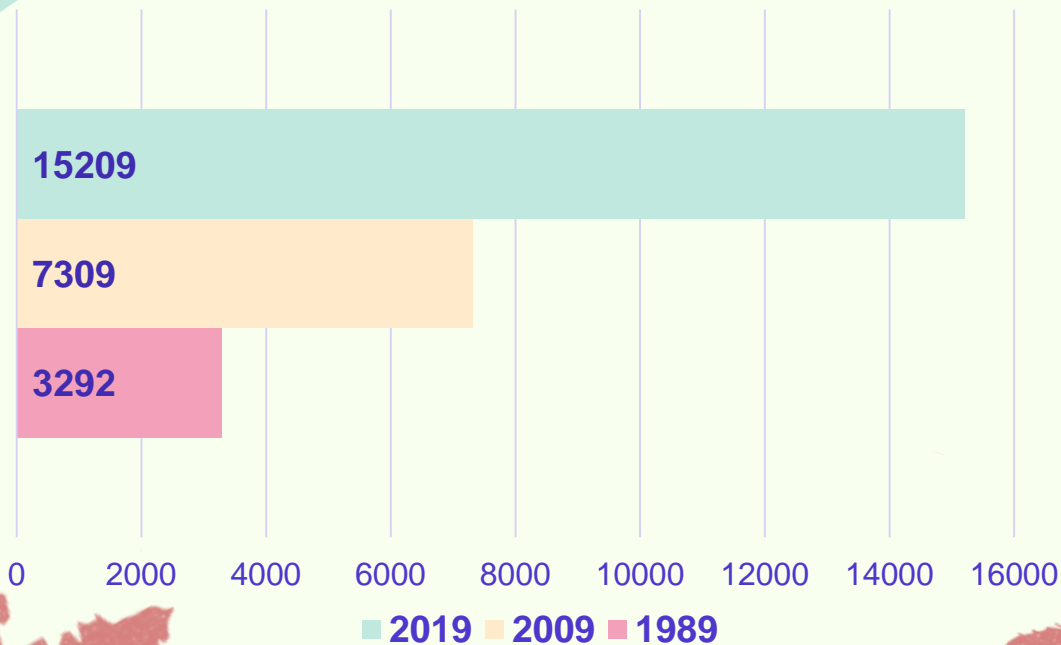
Данните показват, че наетите лица в България са били най-много през 1989 г. и най-малко през 2019 г. От диаграмата се наблюдава намаляване на наетите лица, както при мъжете, така и при жените. През **2009 г.** спрямо **1989 г.** броят на наетите жени намалява с **44,6%**, а при мъжете с **45,2%**. През **2019 г.** в сравнение с **2009 г.** този процент отново намалява, но само с **3,5%** при жените и с **3,3 %** при мъжете.

Най-голямо намаление на наетите лица се отчита през **2019 г.** в сравнение с **1989 г.**, като при жените то е **46,5%**, а при мъжете то е **47,1%**.

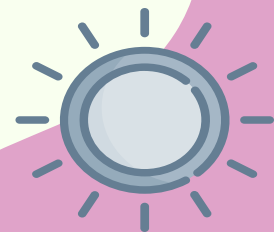


СРЕДНА БРУТНА ЗАПЛАТА НА НАЕТИТЕ ЛИЦА

Средна брутна заплата на наетите лица през 1989, 2009 и 2019 г. (лв.)



Данните от графиката показват, че и през трите разглеждани години се наблюдава увеличение на средната брутна заплата на наетите лица. През **2019 г.** тя нараства значително с **51,9%** спрямо **2009 г.**, а през **1989 г.** е със **78,4%** по-ниска в сравнение с **2019 г.**



Престъпност

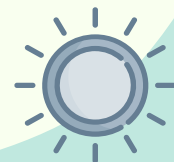
Осъдени лица по глави от Наказателния кодекс
през 1989, 2009 и 2019 г.

брой лица

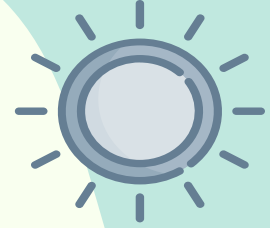


Данните от диаграмата показват, че броят на осъдените пълнолетни лица е драстично по-голям от този на осъдените непълнолетни лица и през трите години на изследване. През **2009 г.** спрямо **1989 г.** нарастването при непълнолетните бележи ръст от **80,1%**, а при пълнолетните от **102,1%**.

През **2019 г.** спрямо **2009 г.** броят на осъдените пълнолетни (с **40,8%**) и непълнолетни лица (с **67,2%**) намалява.



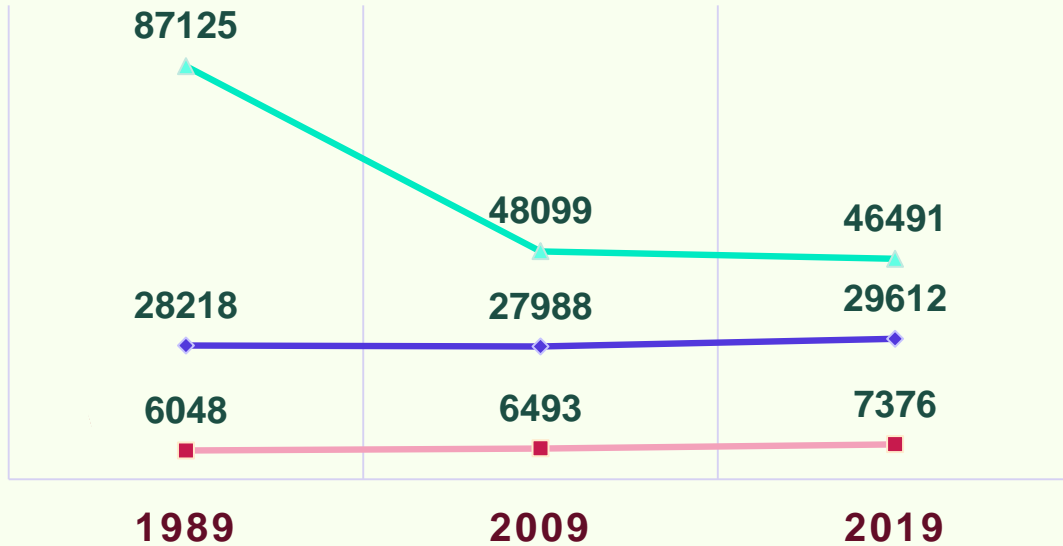
Здравеопазване



Медицински персонал през 1989, 2009 и 2019 година

Брой

100000
90000
80000
70000
60000
50000
40000
30000
20000
10000
0



◆—Лекари

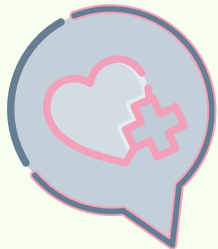
■—Лекари по дентална медицина

▲—Медицински специалисти по Здравни грижи

И през трите години на изследване най-малък е броят на лекарите по дентална медицина и най-голям е този на медицинските специалисти по Здравни грижи, които драстично намаляват през **2009** г. спрямо **1989** г. (с **44,8%**). Техният брой е най-малък през **1989** г. и най-голям е през **2019** г. Същото се наблюдава и при лекарите.

Само при лекарите по дентална медицина има нарастване и през трите години на изследване.

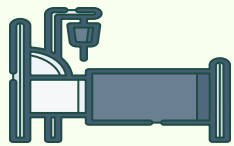
ЛЕЧЕБНИ И ЗДРАВНИ ЗАВЕДЕНИЯ



Лечебни заведения за болнична помощ – общо



1989 г.

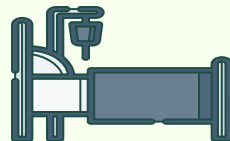


Заведения
256 бр.

Болнични легла
87217 бр.

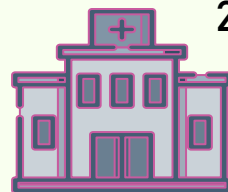


2009 г.

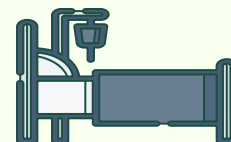


Заведения
352 бр.

Болнични легла
50041 бр.

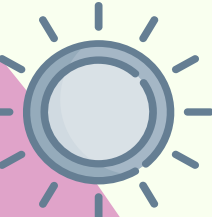


2019 г.



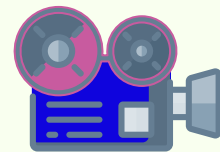
Заведения
341 бр.

Болнични легла
54045 бр.



Данните от инфографиките показват, че болничните заведения са най-много през **2009 г.**, и най-малко те са през **1989 г.** През **2019 г.** в сравнение с **1989 г.** техният брой нараства с **33,2%**. През същия период болничните легла намаляват с **38,0%**, като най-много те са били през **1989 г.** и най-малко през **2009 г.** Най-малък брой болнични легла се наблюдава през **2009 г.**

Дами и господа, един късометражен филм, достоен за „Еми“ ...



1. Дали сега, или преди?

Първата сцена ще представи човек, който трябва да избере в коя реалност би искал да живее – настоящата или отминалата. Той трябва да вземе информиран избор, като използва статистически данни. Приключението започва с изследване на важните показатели население, раждаемост и смъртност.

2.

Нека започнем изследването на статистическите данни...

Във втората сцена анализът на данните ще продължи с кадри от малък производствен цех, като ще бъде представен броят наети лица по пол в България за 1989, 2009 и 2019 г.

3.

Заплащането е важно за всеки работник и служител.

Третата сцена ще бъде заснета в счетоводния офис на бизнес сграда и ще представи данни за средната брутна заплата на наетите лица.

4.

Колко ли е скочила престъпността за последните десетилетия?

В шестата сцена ще се акцентира върху статистически данни за престъпността, в частност върху осъдените лица по глави от Наказателния кодекс. За целта ще бъдат показани кадри от симулиран репортаж с говорител на Прокуратурата.

5.

Статистиката и здравната инфраструктура...

Петата сцена ще бъде заснета в болнична стая и ще представи данни за лечебните и здравните заведения и за медицинския персонал.

6. Филмът завършва с...

... изводи, направени на база анализиранияте статистически данни. Ще отговорим на поставения въпрос дали преди е било по-добре. Остава да попитаме човека какво решение е взел. Дали иска да се върне в миналото, или ще остане в настоящето? Слушайте и гледайте внимателно, за да разберете.

Изводи

От 1989 г. до 2019 г.:

- Раждаемостта намалява почти наполовина, а смъртността нараства, макар и с малки стойности. Броят на населението в България намалява с **1/5**, като жените са повече от мъжете и през трите години на изследването;
- Броят на наетите жени и мъже намалява на половина;
- Средната брутна заплата нараства с **78,4%**;
- Престъпността нараства, като най-значително това се наблюдава при пълнолетните;
- Медицинските специалисти по Здравни грижи намаляват почти наполовина, Увеличава се броят , както на лекарите (с **4,9%**), така и на лекарите по дентална медицина (с **21,0%**);
- Броят на болничните заведения нараства с **1/3**, а болничните легла намаляват с повече от **1/3**;

През **2019 г.** броят наети лица е значително по-нисък в сравнение на този през **2009 г.** В голяма степен това е резултат от присъединяването на България към Европейския съюз, с което за българските граждани се откриват повече работни места.

Показателен е и фактът, че средната брутна заплата на наетите лица бележи голям ръст (**51,94 %**) след малко повече от 10 години членство в Съюза (**2019 г.**), в сравнение с периода на адаптация към икономическите промени от **2009 г.**

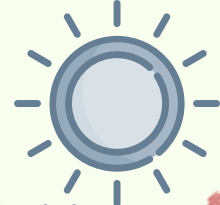
Чрез информацията за държавата ние получаваме представа за социално-икономическото състояние на българите от минало до настояще време. Това ни дава възможност да реагираме и направим прогнози, взимайки правилни решения на държавно ниво, да променим данните към по-добро бъдеще на България. Това зависи от самите нас! А вие какво бихте направили за промяна в бъдеще?

Източници на информация:



<https://www.nsi.bg/biblioteka>

Заключения



Чрез нашия филм ще предизвикаме хората да се замислят за това какво искат да е бъдещето им развитие и какво биха направили, за да го променят към по-добро за всички българи!

ОТБОР: DREAM_TEAM ПГИМ – гр. Пазарджик

ВИ БЛАГОДАРИ ЗА ВНИМАНИЕТО!

АКО СТЕ ХАРЕСАЛИ НАШИЯ ПРОЕКТ, ГЛАСУВАЙТЕ ЗА НАС!