



ДЕТСКИ ЯСЛИ В ОБЛАСТ ВЕЛИКО ТЪРНОВО ПРЕЗ 2018 ГОДИНА

Към 31.12.2018 г. в област Велико Търново функционират 21 самостоятелни детски ясли и яслени групи в състава на детски градини (ДГ) с общо 1 044 места в тях (табл. 1). Всички те се намират в градовете на областта. В сравнение с предходната година местата в детските ясли в областта през 2018 г. се увеличават със 72, като в самостоятелните детски ясли местата са 798, а в яслените групи към детските градини - 246.

1. Детски ясли и места в тях в област Велико Търново

	(Брой)				
	2014	2015	2016	2017	2018
Заведения	21	21	21	20	21
Места	988	988	1 004	972	1 044

Осигуреността¹ с места в детските ясли към 31.12.2018 г. в област Велико Търново е 18.1% (с 0.8 процентни пункта по-висока от средната за страната). Спрямо предходната година осигуреността с места в областта се увеличава с 2.0 процентни пункта.

През 2018 г. в самостоятелни детски ясли и яслени групи в състава на ДГ в областта са постъпили 945 деца, или с 49 деца повече в сравнение с 2017 година. В края на годината за отглеждане и възпитаване в детски ясли остават 916 деца (табл. 2). От тях момчета са 473, а момичета - 443. В сравнение с предходната година броят на децата в детските ясли към 31.12.2018 г. се увеличава с 87.

2. Деца в детските ясли в област Велико Търново

	(Брой)				
	2014	2015	2016	2017	2018
Постъпили през годината	920	958	967	896	945
Деца към 31.12.	865	865	888	829	916

През 2018 г. в разпределението на децата, отглеждани в детските ясли, най-голям е относителният дял на децата на 2 годишна възраст - 78.1%, следван от дела на децата на 1 година - 20.1%. Делът на децата на възраст над 3 години е 1.8% (табл. 3). Спрямо предходната година делът на децата на една година се увеличава с 4.3 процентни пункта, на тези над 3 години - с 0.6 процентни пункта докато делът на децата на две години намалява с 4.9 процентни пункта.

¹ Показателят се изчислява като отношение на броя на местата в детските ясли и яслените групи в състава на ДГ на 100 деца от населението на възраст до 3 години.

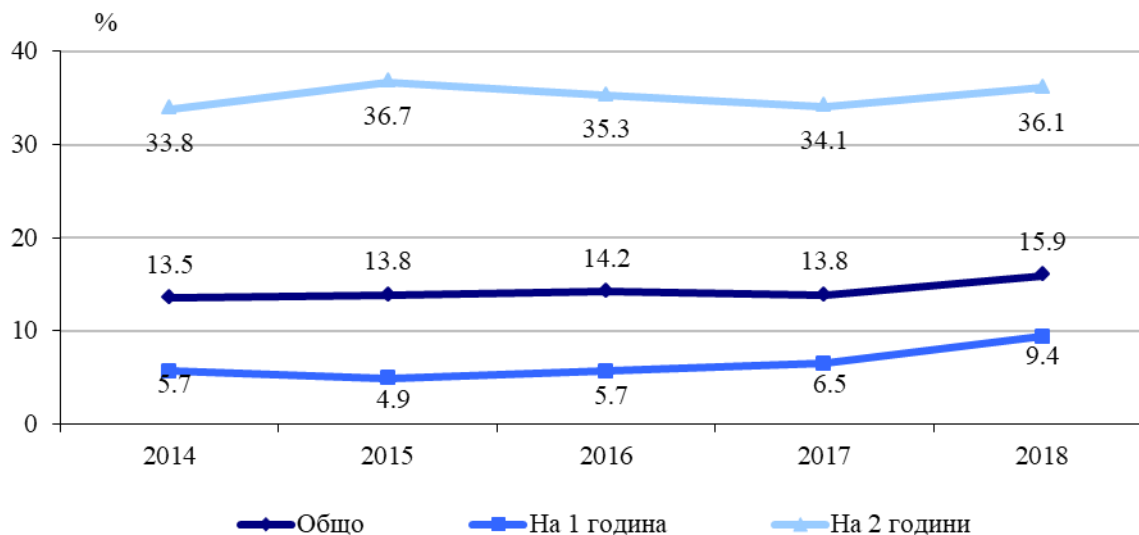


3. Деца в детските ясли в област Велико Търново към 31.12. по възраст

	2016		2017		2018	
	Брой	Структура - %	Брой	Структура - %	Брой	Структура - %
Деца - общо	888	100.0	829	100.0	916	100.0
До 1 година	-	-	-	-	-	-
На 1 година	117	13.2	131	15.8	184	20.1
На 2 години	746	84.0	688	83.0	715	78.1
На 3 и повече години	25	2.8	10	1.2	17	1.8

В края на 2018 г. обхватът² на децата, отглеждани в детски ясли е 15.9%, с 2.1 процентни пункта по-висок спрямо предходната година. Обхватът на децата на две годишна възраст е 36.1%, а на децата на една година - 9.4% (фиг. 1).

Фиг. 1. Обхват на децата в детски ясли и яслени групи към ДГ в област Велико Търново към 31.12.



За да осигурят условия за нормално физическо и психично развитие и възпитание на децата, към края на 2018 г. в детските ясли в областта работят 277 души персонал по основно трудово правоотношение. Медицинските специалисти по „Здравни грижи“ са 131, като 129 от тях са медицински сестри и 2 са акушерки. Немедицинският персонал, който се грижи за обслужването на децата в детските ясли, е 146 души (табл. 4).

² Показателят се изчислява като отношение на децата, посещаващи самостоятелни детски ясли и яслени групи към ДГ, на 100 деца от населението на възраст до 3 години.



ТЕРИТОРИАЛНО СТАТИСТИЧЕСКО БЮРО - СЕВЕР
Отдел „Статистически изследвания - Велико Търново“

4. Персонал в детските ясли по категории в област Велико Търново към 31.12.

(Брой)

Година	Медицински специалисти по „Здравни грижи“			Друг немедицински персонал
	общо	медицински сестри	акушерки	
2014	145	144	1	122
2015	142	139	3	128
2016	137	134	3	135
2017	132	131	1	134
2018	131	129	2	146



Методологични бележки

Статистическото изследване на детските ясли е изчерпателно годишно статистическо изследване, провеждано от Националния статистически институт. Обхващат се както самостоятелните детски ясли, така и яслените групи в състава на детски градини.

Източник на статистическа информация са самостоятелните детски ясли и яслените групи в състава на детски градини. Осигурени са данни за персонала, местата, броя и разпределението на децата по възраст.

Детските ясли се създават в съответствие със Закона за здравето и Наредба № 26 от 18.11.2008 г. на Министерството на здравеопазването (обн., ДВ, бр. 103 от 2 декември 2008 г., изм., бр. 36 от 10 май 2011 г.) с цел подпомагане на семействата при отглеждане на децата до тригодишна възраст и за осигуряване на тяхното нормално физическо и психическо развитие. Детските ясли са организационно обособени структури, в които медицински и други специалисти осъществяват отглеждане, възпитание и обучение на деца от тримесечна до тригодишна възраст. Яслени групи могат да се откриват и в целодневни и седмични детски градини, като организацията на работа в тях не се различава от тази в постоянните ясли.

Повече информация и данни от изследването „Детски ясли“ са достъпни в ИС „Инфостат“ (https://infostat.nsi.bg/infostat/pages/module.jsf?x_2=60) и на сайта на НСИ (www.nsi.bg), раздел „Здравеопазване“.