

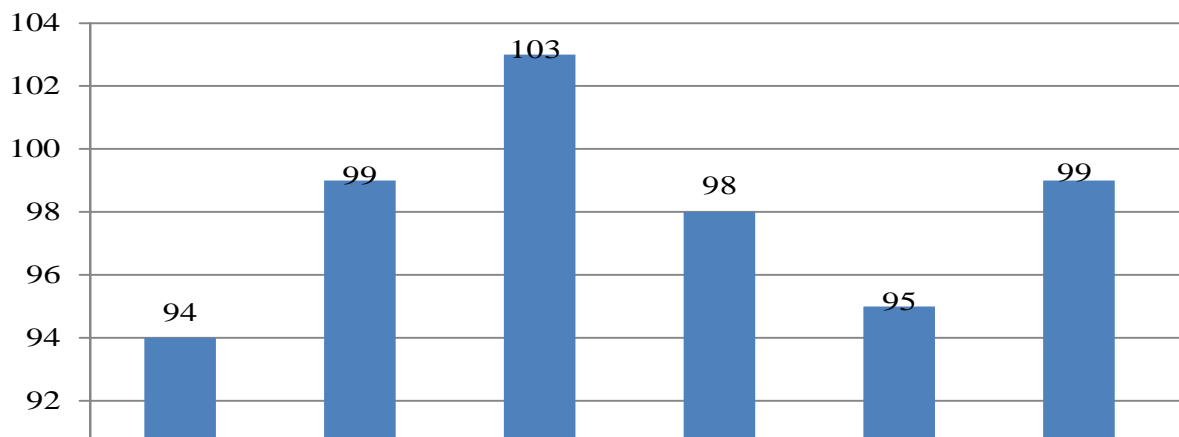
СТАТИСТИКА НА ОКОЛНАТА СРЕДА В ОБЛАСТ ПЛЕВЕН ПРЕЗ 2017 ГОДИНА

1. Води

През 2017 г. 100% от населението на област Плевен е свързано с обществено водоснабдяване (ВИК). Използваната питейна вода от домакинства от общественото водоснабдяване средно на човек от населението в областта се намалява от 100 л/ден през 2016 г. на 99 л/ден през 2017 година (фиг.1). През същия период средното потребление на питейна вода от общественото водоснабдяване на човек за денонощие в страната е 99 литра. С най- голямо потребление са областите София - столица (126 л/чов./ден) и Бургас (112 л/чов./ден), а с най-ниско - област Търговище (68 л/чов./ден).

Фиг. 1. Използвана от домакинствата питейна вода от общественото водоснабдяване средно на човек за денонощие в област Плевен по години

л/чов./ден



През 2017 г. в област Плевен 0.7% от населението е имало режим на водоснабдяване. Най-засегнати от режим на водоподаване са областите Ловеч (76.9%), Габрово (28.5%), Търговище (18.1%) и Сливен (7.0%).

В областта 56.6% от населението е свързано с обществената канализация. С обществената канализационна мрежа, но без наличие на пречистване е свързано 3.7% от населението (12.6% за страната).

2. Дълготрайни материални активи с екологично предназначение

Опазването на околната среда включва всички дейности, които са пряко ориентирани към предотвратяване, намаляване и премахване на замърсяването, което е резултат от производствени или други процеси.

Разходите за околната среда включват два компонента: разходи за поддържане и разходи за придобиване на дълготрайни материални активи.

В края на 2017 г. общата стойност на наличните дълготрайни материални активи с екологично предназначение в страната е 9 468.3 млн. лева. В края на 2017 г. наличността на дълготрайните материални активи с екологично предназначение в област Плевен е 134.9 млн. лв., като спрямо 2016 г. се увеличават с 0.9% .

3. Шум

В област Плевен шумовото натоварване се измерва в 21 пункта. През последните години не се наблюдават значими промени в регистрираните шумови нива. През 2017 г. в 10 пункта измереното ниво на шума е под 62 dB, а най-високо ниво е регистрирано в 3 пункта (68-72 dB).

Методологични бележки

Води - източник на данни е статистическо наблюдение „Водоснабдяване, канализация и пречистване“ - изчерпателно наблюдение. Данните се събират от дружествата, извършващи дейностите: събиране, пречистване, доставяне на води и събиране, отвеждане и пречистване на отпадъчни води (ВиК/оператори на СПСОВ и напоителни системи). Възможно е процентът на населението да бъде надценен за селища с частично изградена водопроводна/ канализационна мрежа.

Дълготрайните материални активи (ДМА) с екологично предназначение включват:

- съоръжения, инсталации и оборудване, необходими за опазване и възстановяване на околната среда по направления (за водните ресурси, въздуха, земята, обезвреждането на отпадъци, защитата от шума);

- апаратура за мониторинг и контрол.

Дълготрайните материални активи с екологично предназначение не включват оборудването за опазване на чистотата на въздуха и намаляване на шума и вибрациите в работните помещения, т.е. дейностите за охрана на труда.

Подробни данни по конкретните теми могат да бъдат намерени в рубриката „Околна среда“ на интернет страницата на НСИ: <http://www.nsi.bg>.