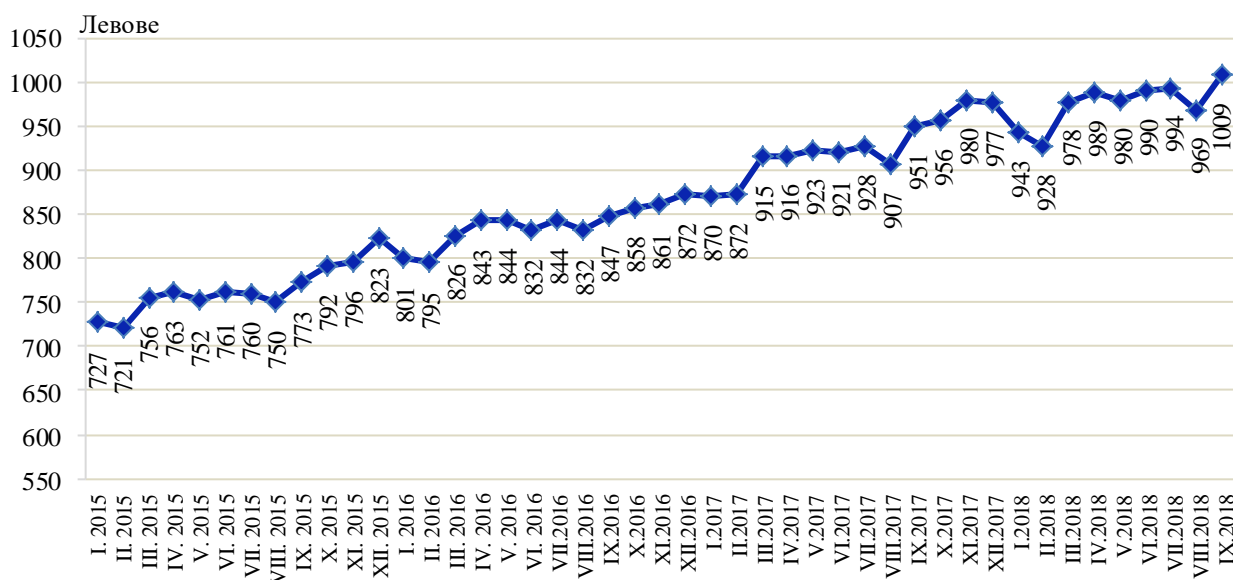


## НАЕТИ ЛИЦА И СРЕДНА БРУТНА ЗАПЛАТА В ОБЛАСТ ПЛОВДИВ ПРЕЗ ТРЕТОТО ТРИМЕСЕЧИЕ НА 2018 ГОДИНА

По предварителни данни на Националния статистически институт (НСИ) в област Пловдив, **наетите лица по трудово и служебно правоотношение** към края на септември 2018 г. са 222.0 хиляди, като намаляват с 1.1 хил. или 0.5% спрямо края на юни 2018 година. По икономически дейности спрямо края на второто тримесечие на 2018 г. най-голямо намаление на наетите лица по трудово и служебно правоотношение е регистрирано в дейностите „Хотелиерство и ресторантьорство“ - с 8.1%, „Финансови и застрахователни дейности“ - с 3.4% и „Култура, спорт и развлечения“ - с 2.9%. Най-голямо увеличение на наетите лица се наблюдава в икономическите дейности: „Строителство“ - с 4.0%, „Създаване и разпространение на информация и творчески продукти; далекосъобщения“ - с 3.3% и „Образование“ - с 2.2%. В структурата на наетите лица по икономически дейности най-голям е относителният дял на наетите по трудово и служебно правоотношение в дейностите „Преработваща промишленост“ - 32.4%, „Търговия, ремонт на автомобили и мотоциклети“ - 15.4% и „Транспорт, складиране и пощи“ - 8.0%.

В края на септември 2018 г. наетите лица по трудово и служебно правоотношение са с 1.2% повече в сравнение със същия период на предходната година, като най-голямо увеличение на наетите се наблюдава в икономическите дейности „Създаване и разпространение на информация и творчески продукти; далекосъобщения“ - с 14.6%, „Строителство“ - с 11.3% и „Култура, спорт и развлечения“ - с 8.1%.

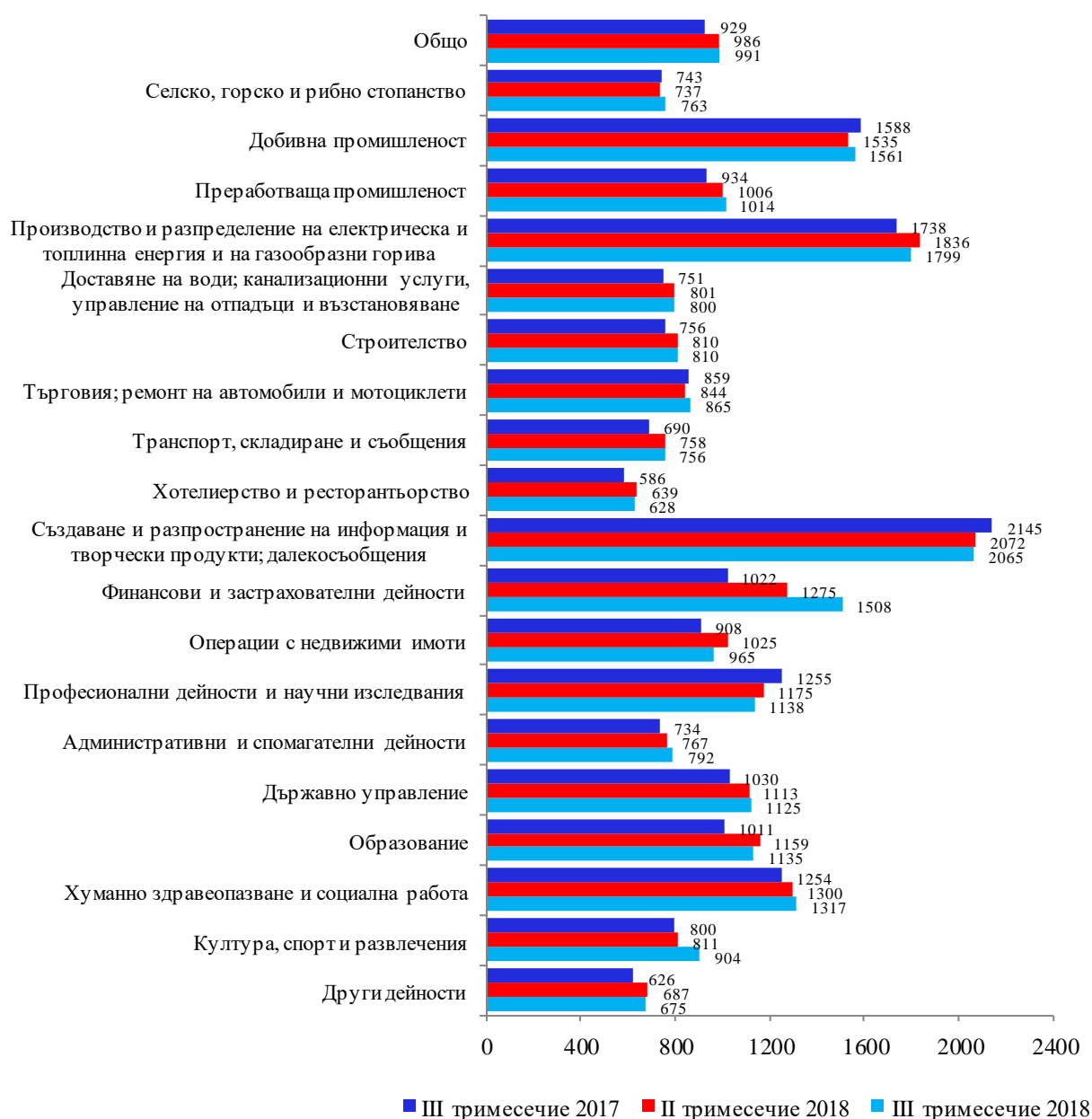
Фиг. 1. Средна брутна заплата общо за област Пловдив по месеци





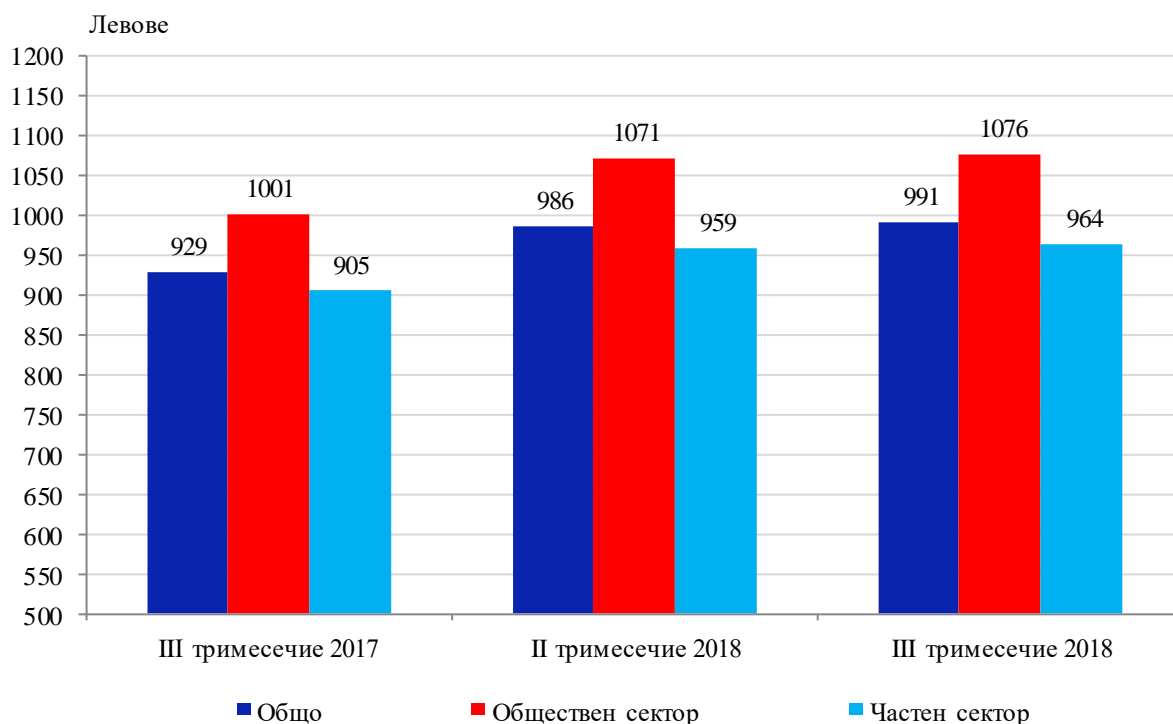
Средната брутна месечна работна заплата в област Пловдив за юли 2018 г. е 994 лв., за август - 969 лв. и за септември – 1 009 лева. През третото тримесечие на 2018 г. средната месечна работна заплата нараства спрямо второто тримесечие на 2018 г. с 0.5%, като достига 991 лева. Намаление на средната месечна работна заплата е регистрирано в дейностите „Операции с недвижими имоти“ - с 5.9%, „Професионални дейности и научни изследвания“ - с 3.1% и „Образование“ - с 2.1%. Икономическите дейности, в които е регистрирано най-голямо увеличение на средната месечна заплата, са „Финансови и застрахователни дейности“ - с 18.3%, „Култура, спорт и развлечения“ - с 11.5% и „Селско, горско и рибно стопанство“ - с 3.5%.

Фиг. 2. Средна брутна месечна работна заплата по икономически дейности – левове



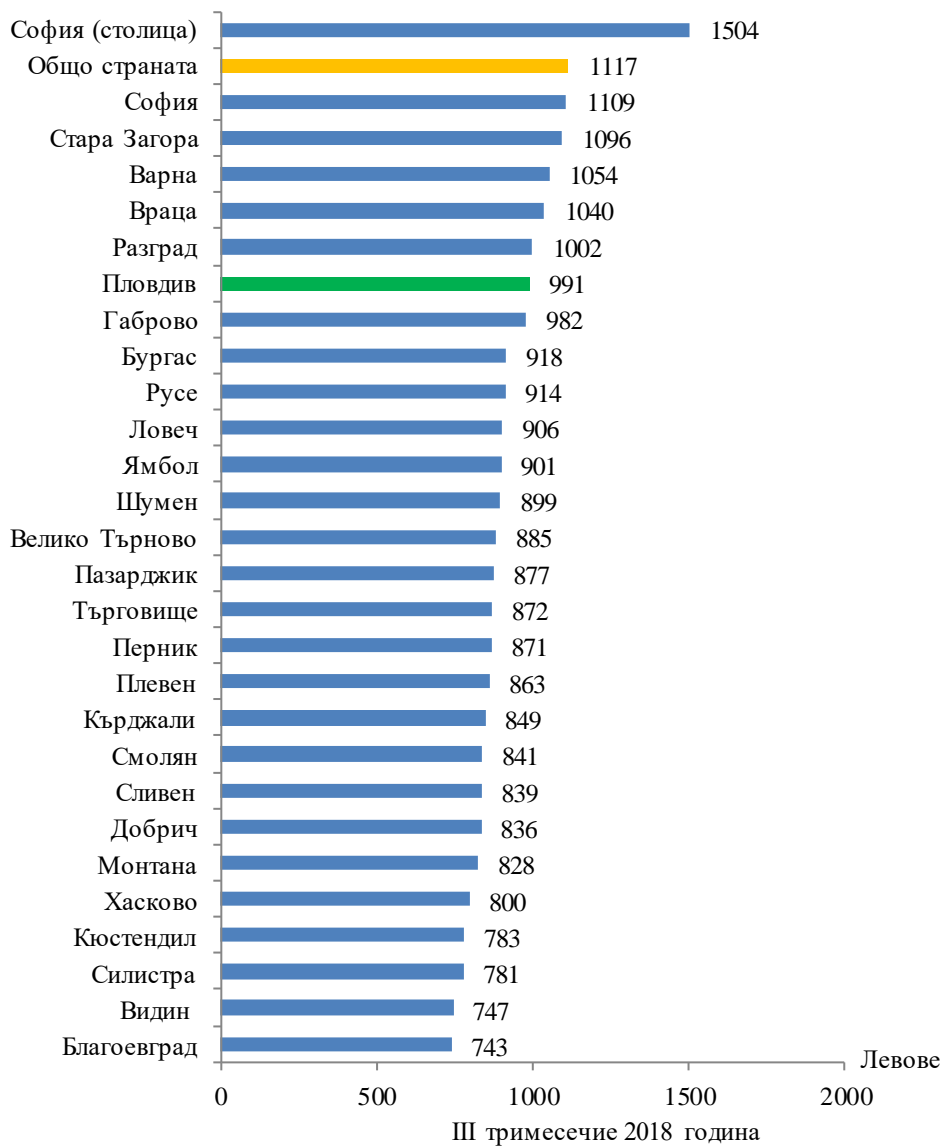
През третото тримесечие на 2018 г. средната месечна работна заплата нараства с 6.7% спрямо третото тримесечие на 2017 година. Най-високо средномесечно трудово възнаграждение през третото тримесечие на 2018 г. са получили наетите лица по трудово и служебно правоотношение в икономическите дейности: „Създаване и разпространение на информация и творчески продукти; далекосъобщения“ - 2 065 лв., „Производство и разпределение на електрическа и топлинна енергия и на газообразни горива“ - 1 799 лв. и „Добивна промишленост“ - 1 561 лева. Най-ниско платени са били наетите лица в икономическите дейности: „Хотелиерство и ресторантьорство“ - 628 лв., „Други дейности“ - 675 лева и „Транспорт, складиране и пощи“ - 756 лева.

**Фиг. 3. Средна брутна месечна работна заплата по сектори**



Спрямо същия период на предходната година средната месечна работна заплата, в област Пловдив, през третото тримесечие на 2018 г. в общественния сектор нараства със 7.5%, а в частния сектор - с 6.5%. По размер на средната месечна работна заплата през третото тримесечие на 2018 г. Пловдивска област заема седмо място сред 28-те области в страната. С най-висока средна месечна работна заплата е област София (столица) - 1 504 лв., а с най-ниска е област Благоевград - 743 лева. За наблюдавания период средната месечна работна заплата за страната е 1 117 лв. - със 126 лв. или 12.7% по-висока от тази за област Пловдив.

Фиг. 4. Средна брутна месечна работна заплата по области



## Методологични бележки

Данните са получени от тримесечното Наблюдение на наетите лица, отработеното време, средствата за работна заплата и други разходи за труд, което има за цел да изследва текущото състояние и динамика на основни аспекти на пазара на труда. Наблюдението е репрезентативно, като се използва стратифицирана случайна извадка от предприятия. Генералната съвкупност се стратифицира по следните критерии: териториален признак - 28 административни области, икономическа дейност по КИД - 2008, размер на предприятието според броя на наетите лица.

Методологията на тримесечното наблюдение на наетите лица, отработеното време, средствата за работна заплата и други разходи за труд, както и актуални данни, могат да бъдат намерени на интернет сайта на НСИ: <http://www.nsi.bg/sites/методология>; <http://www.nsi.bg/данни>.

Приложение

Таблица 1

Наети лица по трудово и служебно правоотношение по икономически дейности в област Пловдив през 2018 година<sup>1</sup>

(Списъчен брой в края на месеца)

Икономически дейности	2018		
	юли	август	септември
<b>Общо</b>	<b>223 443</b>	<b>222 233</b>	<b>222 016</b>
Селско, горско и рибно стопанство	5 115	5 066	5 021
Добивна промишленост	740	743	735
Преработваща промишленост	72 836	72 248	72 034
Производство и разпределение на електрическа и топлинна енергия и на газообразни горива	3 472	3 475	3 475
Доставяне на води; канализационни услуги, управление на отпадъци и възстановяване	3 078	3 116	3 144
Строителство	10 915	10 764	11 454
Търговия; ремонт на автомобили и мотоциклети	34 492	34 507	34 147
Транспорт, складиране и пощи	17 753	17 702	17 794
Хотелиерство и ресторантьорство	12 634	12 370	11 259
Създаване и разпространение на информация и творчески продукти; далекосъобщения	4 099	4 033	4 051
Финансови и застрахователни дейности	1 247	1 230	1 200
Операции с недвижими имоти	1 585	1 583	1 572
Професионални дейности и научни изследвания	5 556	5 559	5 557
Административни и спомагателни дейности	6 802	6 905	6 935
Държавно управление; държавно обществено осигуряване	8 410	8 393	8 380
Образование	15 209	15 049	15 797
Хуманно здравеопазване и социална работа	14 275	14 234	14 262
Култура, спорт и развлечения	2 560	2 634	2 605
Други дейности, неklasифицирани другаде	2 665	2 622	2 594

<sup>1</sup> Предварителни данни.

Таблица 2

Средна месечна брутна заплата на наети лица по трудово и служебно правоотношение по икономически дейности в област Пловдив през 2018 година<sup>1</sup>

(Левове)

Икономически дейности	2018		
	юли	август	септември
<b>Общо</b>	<b>994</b>	<b>969</b>	<b>1 009</b>
Селско, горско и рибно стопанство	766	735	789
Добивна промишленост	1 673	1 528	1 483
Преработваща промишленост	1 011	992	1 040
Производство и разпределение на електрическа и топлинна енергия и на газообразни горива	1 700	1 691	2 005
Доставяне на води; канализационни услуги, управление на отпадъци и възстановяване	827	780	795
Строителство	848	797	787
Търговия; ремонт на автомобили и мотоциклети	872	871	851
Транспорт, складиране и пощи	747	735	784
Хотелиерство и ресторантьорство	610	617	660
Създаване и разпространение на информация и творчески продукти; далекосъобщения	2 073	2 066	2 055
Финансови и застрахователни дейности	1 494	1 514	1 519
Операции с недвижими имоти	995	953	947
Професионални дейности и научни изследвания	1 136	1 127	1 151
Административни и спомагателни дейности	782	795	800
Държавно управление; държавно обществено осигуряване	1 311	1 025	1 037
Образование	1 108	1 069	1 225
Хуманно здравеопазване и социална работа	1 300	1 319	1 331
Култура, спорт и развлечения	970	816	924
Други дейности, неklasифицирани другаде	682	667	676

<sup>1</sup> Предварителни данни.