



## ДЕЙНОСТ НА МЕСТАТА ЗА НАСТАНЯВАНЕ В ОБЛАСТ ЯМБОЛ ПРЕЗ СЕПТЕМВРИ 2017 ГОДИНА

През септември 2017 г. в област Ямбол са функционирали 24 места за настаняване с над 10 легла - хотели, мотели, хижи и други места за краткосрочно настаняване. Броят на стаите в тях е 408, а на леглата - 755. В сравнение със септември 2016 г. общият брой на местата за настаняване се увеличава с 14.3%, а леглата в тях - с 5.2%.

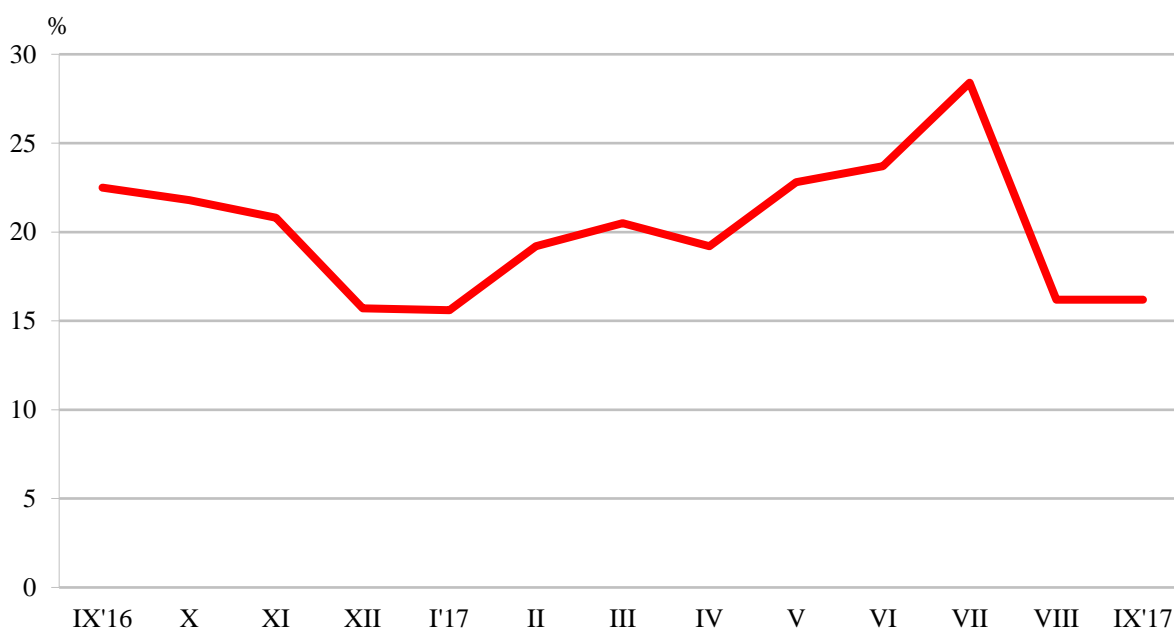
Общият брой на нощувките във всички места за настаняване, регистрирани през септември 2017 г., е 3.4 хил., или с 27.1% по-малко в сравнение със същия месец на предходната година.

С най-голям относителен дял на реализираните нощувки в местата за настаняване от чужденци през септември 2017 г. в област Ямбол е Германия - с 18.0%, следват Румъния - с 14.2%, Унгария - с 11.3% и Обединено кралство - с 9.3%.

Пренощуващите лица в местата за настаняване в област Ямбол през септември 2017 г. намаляват с 15.7% в сравнение със съответния месец на 2016 г. и достигат 1.6 хиляди. Те са реализирали средно по 2.1 нощувки. Пренощуващите чужденци са 354, а пренощуващите българи - 1.3 хиляди. Чуждите граждани са реализирали средно по 3.1 нощувки, а българските - средно по 1.8 нощувки.

Общата заетост на леглата в местата за настаняване през септември 2017 г. е 16.2% и в сравнение със същия месец на предходната година заетостта на леглата намалява с 6.4 процентни пункта (фиг.1).

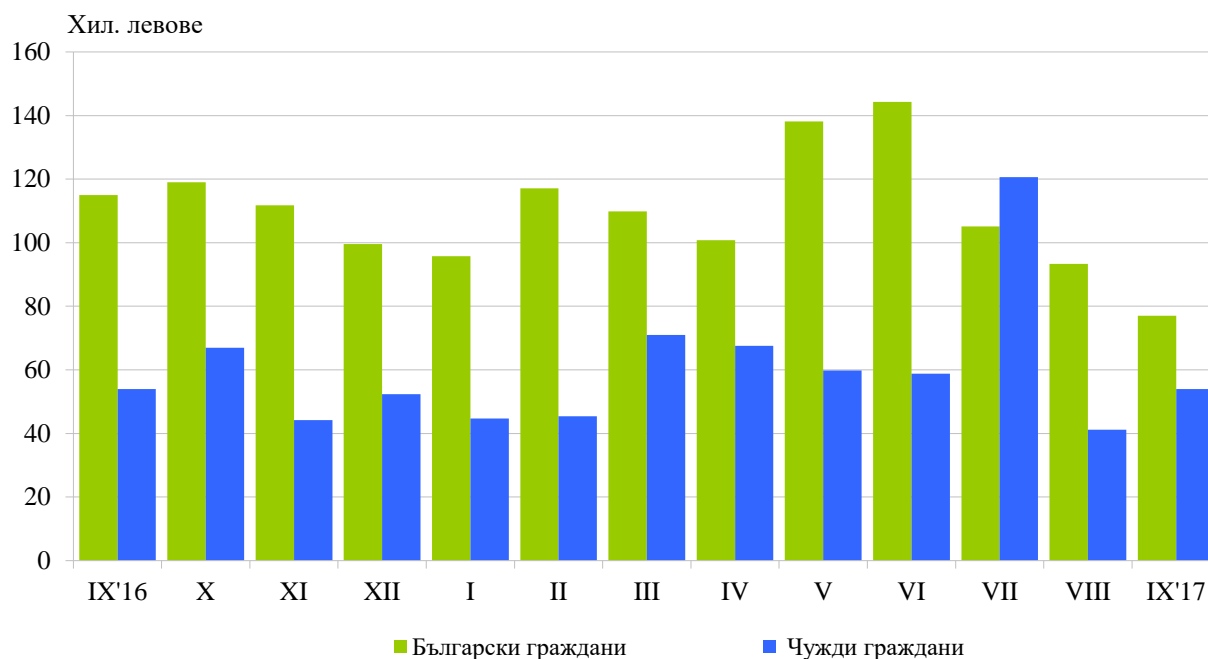
**Фиг.1. Заетост на леглата в местата за настаняване в област Ямбол по месеци**





Приходите от нощувки през септември 2017 г. в областта достигат 131.3 хил. лв., или с 22.2% по-малко в сравнение със септември 2016 година. Регистрирано е намаление на приходите от български граждани - с 33.1%, докато приходите от чужди граждани се увеличават с 1.2% (фиг. 2).

**Фиг.2. Приходи от нощувки в местата за настаняване в област Ямбол по месеци**



### Методологични бележки

От 2012 г. статистическото изследване на **дейността на местата за настаняване** се провежда месечно в съответствие с Регламент №692/2011 на Европейския парламент и на Съвета относно европейската статистика на туризма и Регламент №1051/2011 на Европейската комисия за прилагане на Регламент №692/2011 на Европейския парламент и на Съвета относно европейската статистика на туризма по отношение на структурата на отчетите за качеството и предаването на данните.

В наблюдението се включват категоризираните хотели, къмпинги и други места за краткосрочно настаняване с над 10 легла, функционирали през съответния отчетен период.

В показателя **други места за краткосрочно настаняване** са обхванати вилни и туристически селища, хостели, къщи за гости, бунгала, почивни домове, хижи, частни квартири и апартаменти и други места за краткосрочно настаняване.

**Легладенонощия в експлоатация** е максималният капацитет на разкритите легла за всеки ден от отчетния месец.

В **приходите от нощувки** в местата за настаняване са включени сумите, заплатени от гостите, без стойността на допълнителните услуги.

Повече информация и данни за местата за настаняване могат да бъдат намерени на интернет страницата на НСИ на следния линк: <http://www.nsi.bg/Туризм.>