

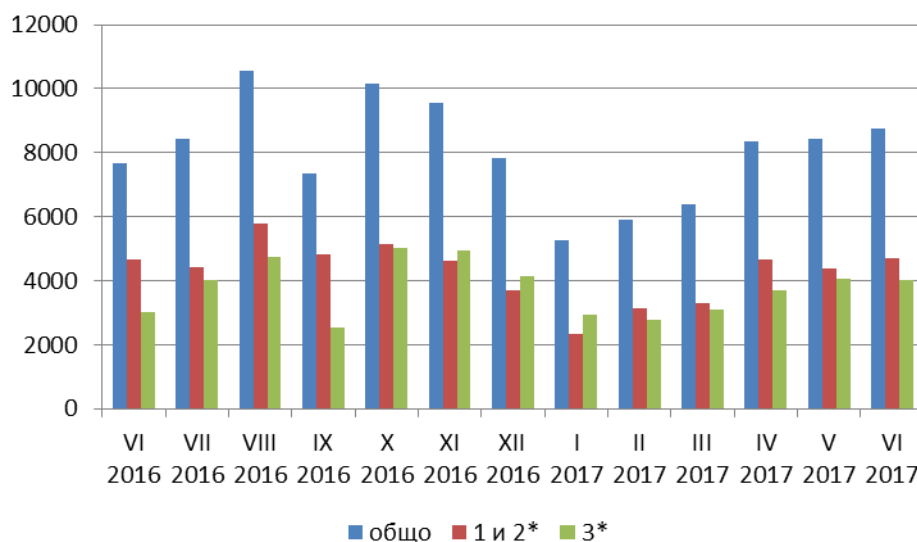


ДЕЙНОСТ НА МЕСТАТА ЗА НАСТАНЯВАНЕ В ОБЛАСТ ВРАЦА ПРЕЗ ЮНИ 2017 ГОДИНА

През юни 2017г. в област Враца са функционирали 25 места за настаняване с над 10 легла - хотели, мотели, къмпинги, хижи и други места за краткосрочно настаняване. Броят на стаите в тях е 483, а на леглата - 856. В сравнение с юни 2016 г. общият брой на местата за настаняване (функционирали през периода) намалява с 3, като броят на стаите намалява със 7.1%, а на леглата в тях- с 8.5%.

Общият брой на нощувките във всички места за настаняване в областта, регистрирани през юни 2017 г., е 8 736 брой, или с 13.7% повече в сравнение със същия месец на предходната година. Най-голямо увеличение на нощувките (с 33.0%) се наблюдава в местата за настаняване с 3 звезди при местата за настаняване с 1 и 2 звезди увеличението е с 1.1%.

Фиг. 1. Реализирани нощувки по категории на места за настаняване и месеци



Пренощуващите лица през юни 2017 г. се увеличават с 21.5% в сравнение със същия период на 2016г. От всички пренощуващи лица 86.4% са българи, като по-голямата част от тях (62.7%) са нощували в места за настаняване с 1 и 2 звезди и са реализирали средно по 1.7 нощувки. Пренощуващите чужденци са 13.6% от всички пренощуващи лица, като 62.3% от тях са предпочели хотели с 3 звезди и са реализирали средно по 3.0 нощувки.



Отдел „Статистически изследвания – Враца”

Пренощувалите чужденци в област Враца са предимно от страни от Европейският съюз, като най-много са от Румъния и Германия. Чужденците от страни извън Европейския съюз са предимно от Сърбия и Русия.

Общата заетост на леглата в местата за настаняване през юни 2017г. е 34.6%, като се наблюдава увеличение с 6.7 процентни пункта в сравнение с юни 2016 година. Най-висока е заетостта на леглата в хотелите с 3 звезди - 48.2%, следвани от местата за настаняване с 1 и 2 звезди - 27.9%.

Приходите от нощувки през юни 2016 г. достигат 234 501 лв., или с 25% повече в сравнение с юни 2016 година. Регистрирано е увеличение в приходите от български граждани - с 10.1%, а приходите от чужденците се увеличават почти двойно.

Методологични бележки

От 2012 г. статистическото изследване на **дейността на местата за настаняване** се провежда месечно в съответствие с Регламент № 692/2011 на Европейския парламент и на Съвета относно европейската статистика на туризма и Регламент № 1051/2011 на Европейската комисия за прилагане на Регламент № 692/2011 на Европейския парламент и на Съвета относно европейската статистика на туризма по отношение на структурата на отчетите за качеството и предаването на данните.

В наблюдението се включват категоризираните хотели, къмпинги и други места за краткосрочно настаняване с над 10 легла, функционирали през съответния отчетен период. В показателя **други места за краткосрочно настаняване** са обхванати вилни и туристически селища, хостели, къщи за гости, бунгала, почивни домове, хижи, частни квартири и апартаменти и други места за краткосрочно настаняване.

Легладенонощия в експлоатация е максималният капацитет на разкритите легла за всеки ден от отчетния месец.

В **приходите от нощувки** в местата за настаняване са включени сумите, заплатени от гостите, без стойността на допълнителните услуги.

Повече информация и данни за местата за настаняване могат да бъдат намерени на интернет страницата на НСИ: <http://www.nsi.bg/Туризм>.