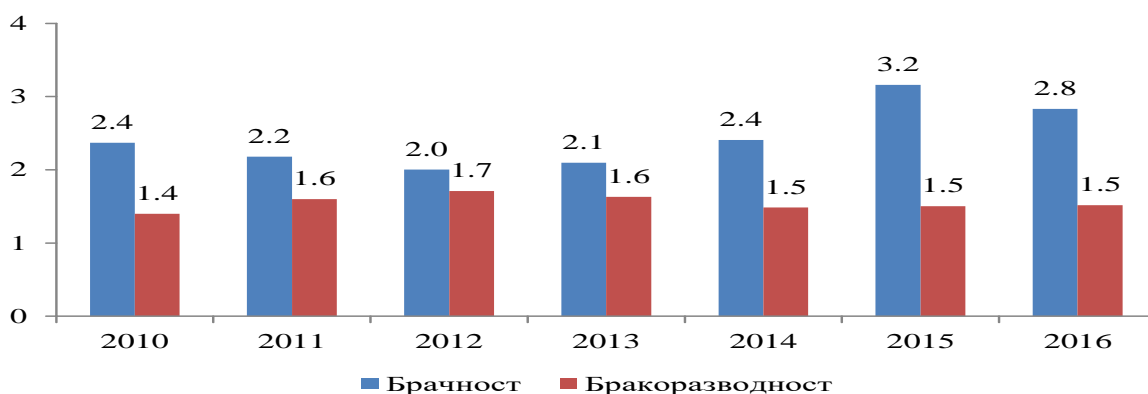


Брачност и бракоразводност в област Плевен през 2016 година

Бракове

През 2016 г. в област Плевен са регистрирани 703 юридически брака – със 93 по-малко спрямо предходната година, а коефициентът на брачност¹ е 2.8‰. От всички регистрирани бракове 72.8% (512) са сред населението в градовете, докато в селата са сключени 191 брака.

Фиг. 1. Коефициент на брачност и бракоразводност (на 1 000 души) за област Плевен



По общини най-малко бракове са сключени в община Долни Дъбник (2.0‰), следват общините Червен бряг (2.1‰), Белене(2.3‰), Гулянци и Кнежа (по 2.4‰). Най-висок е коефициентът на брачност в община Искър - 3.9‰.

Сключилите брак през 2016 г. във възрастова група 25-34 години са 52.3% за мъжете и 48.8% за жените.

За 85.3% от мъжете и 86.2% от жените, сключили граждански брак през 2016 г., той е бил първи.

По показателя „предишно семейно положение при сключване на брака“, най-голям е броят на неженените мъже - 600, следван от разведените - 92. При жените също най-голям е броят на неомъжените - 606, следван от броя на разведените - 88.

Разводи

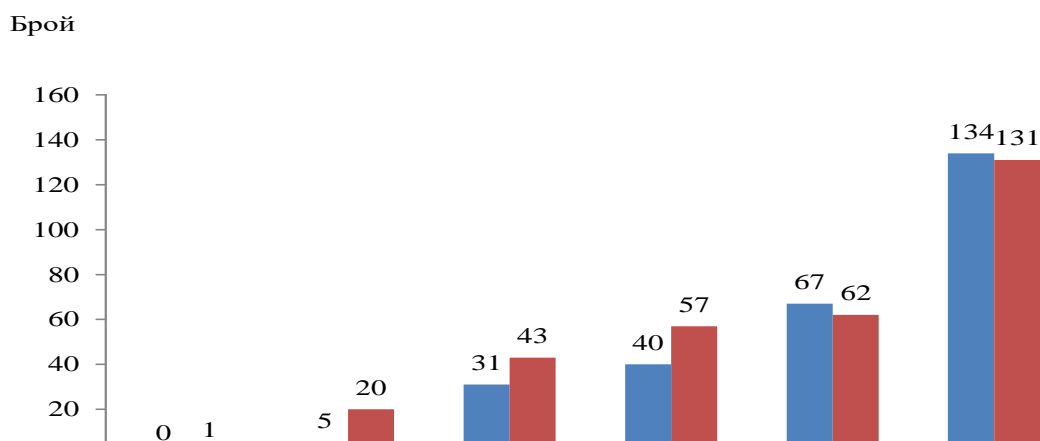
Броят на разводите през 2016 г. се запазват, както през 2015 г. и са 379. От всички прекратени бракове 78.1% се отнасят за населението в градовете.

По общини коефициентът на бракоразводност е по-нисък в общините Долни Дъбник (0.7‰), Искър и Левски по 0.8‰. Най-висок е коефициент на бракоразводност в общините Белене и Пордим - 1.9‰.

За 9.7% от жените и 12.4% от мъжете, разтрогнали своите бракове през 2016 г., разводът не е бил първи. Най-голям процент на разводите - 35.4 при мъжете и 34.6 при жените са във възрастовата група 40-49 години, следвани от групата 50-59 при мъжете, където разводите представляват 21.1%, а при жените 16.4% са във възрастовата група 35-39 години.



Фиг. 2. Бракоразводи по възраст на съпрузите за област Плевен



Методологични бележки

Източник на данните за естественото и механичното движение на населението, включително бракове и разводи, е Единна система за гражданска регистрация и административно обслужване на населението. Те се регистрират чрез документите образци ЕСГРАОН – ТДС: съобщение за сключен граждански брак и съобщение за прекратен граждански брак.

При изчисляване на демографските показатели се използва съвкупността на средногодишното население. Средногодишният брой на населението е средна аритметична величина от изчислението на население към края на предходната и края на отчетната година.

Повече информация и данни за сключените бракове и прекратените бракоразводи могат да бъдат намерени на интернет страницата на НСИ на следния линк <http://www.nsi.bg/bg/content/3026>.