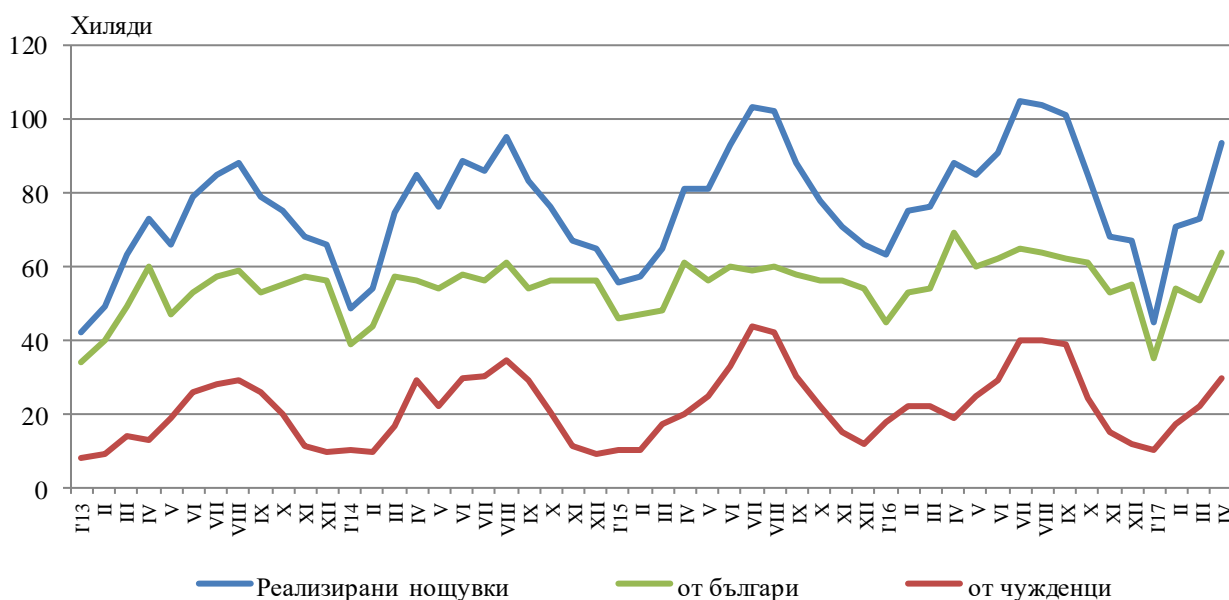


ДЕЙНОСТ НА МЕСТАТА ЗА НАСТАНЯВАНЕ¹²³ В ОБЛАСТ ПЛОВДИВ ПРЕЗ АПРИЛ 2017 ГОДИНА

През април 2017 г. в областта са функционирали 177 места за настаняване с над 10 легла - хотели, мотели, къмпинги, хижи и други места за краткосрочно настаняване. Броят на стаите в тях е 4.7 хил., а на леглата - 9.1 хиляди. В сравнение с април 2016 г. общият брой на местата за настаняване (функционирали през периода) се увеличава с 5.4%, а леглата в тях - с 2.7%.

Общият брой на нощувките във всички места за настаняване възлиза на 93.8 хил., или с 5.7% повече в сравнение със същия месец на предходната година, като 63.9 хил. от тях са реализирани от български граждани, а 29.9 хил. - от чужденци.

Фиг. 1. Реализирани нощувки в местата за настаняване в област Пловдив по месеци



В хотелите с 4 и 5 звезди са реализирани 64.6% от общия брой нощувки на чужди граждани, докато от българи те са 31.1%. В местата за настаняване с 3 звезди са осъществени 27.9% от нощувките на чужденци и 45.3% - на български граждани, докато в останалите места за настаняване (с 1 и 2 звезди) тези дялове са съответно 7.5 и 23.6%.

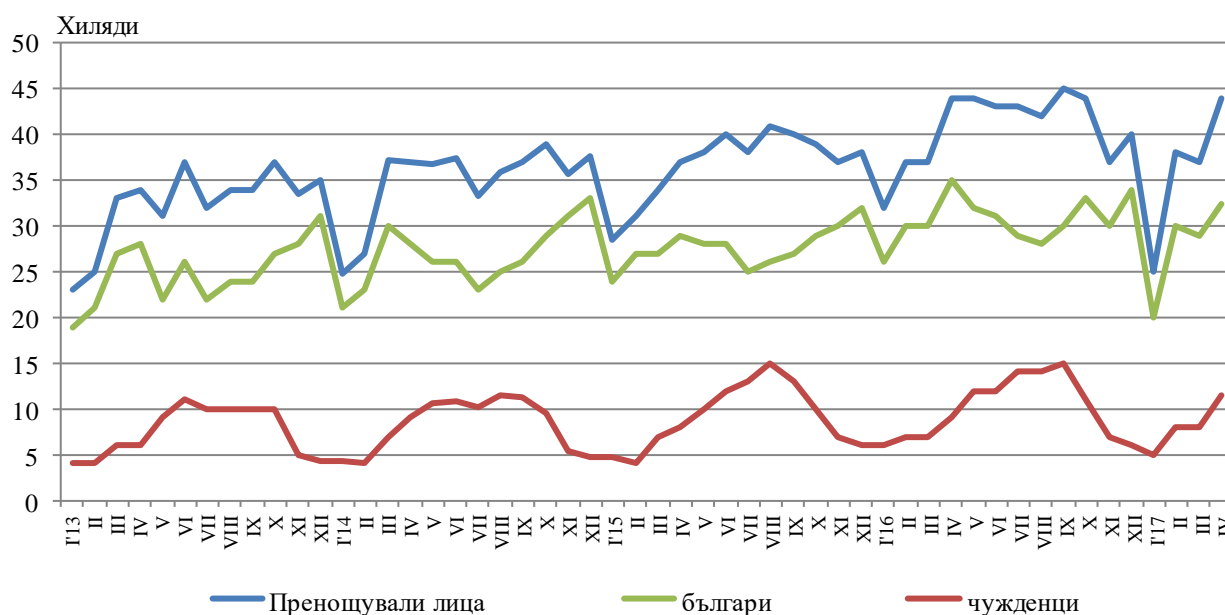
¹ Функционирали през съответния период.

² От януари 2014 г. наименованието на изследването е променено в съответствие със Закона за туризма, ДВ бр.30/26.03.2013 год.

³ От януари 2012 г. изследването на местата за настаняване се провежда месечно в съответствие с Регламент № 692/2011 на Европейския парламент и на Съвета относно европейската статистика на туризма.

Средният брой реализирани нощувки от чужденците във всички места за настаняване в областта през април 2017 г. е 2.6. Най-много чужденци, посетили област Пловдив, са граждани на Турция - 13.1%, Гърция - 9.7%, Испания и Германия – по 5.6%, Италия - 5.4% и Франция - 5.2% от всички пренощували чужденци в областта.

Фиг. 2. Пренощували лица в местата за настаняване в област Пловдив по месеци



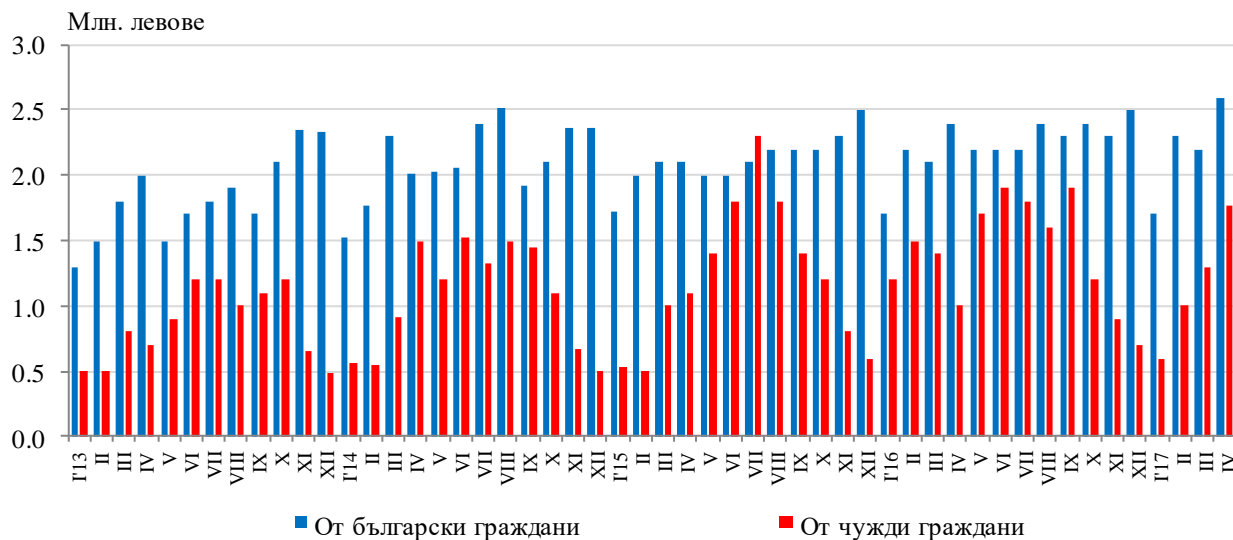
Пренощувалите лица в местата за настаняване през април 2017 г. намаляват с 0.2% (43.9 хиляди) спрямо април 2016 година. Относителният дял на българите е 73.9% от всички пренощували лица, като по-голямата част от тях (76.6%) са нощували в хотели с 3 или 4 и 5 звезди и са реализирали средно 2.0 нощувки.

Пренощувалите чужденци са 11.5 хил., като 59.6% от тях са нощували в хотели с 4 и 5 звезди и са реализирани средно 2.8 броя нощувки.

Приходите от нощувки през април 2017 г. достигат 4.4 млн. лв., като от чужди граждани те са 1.8 млн., а от български - 2.6 млн. лева. В сравнение с април 2016 г. е регистрирано увеличение на приходите от нощувки с 28.6%, съответно от чужденците - с 81.3%, а от български граждани със 7.4%.

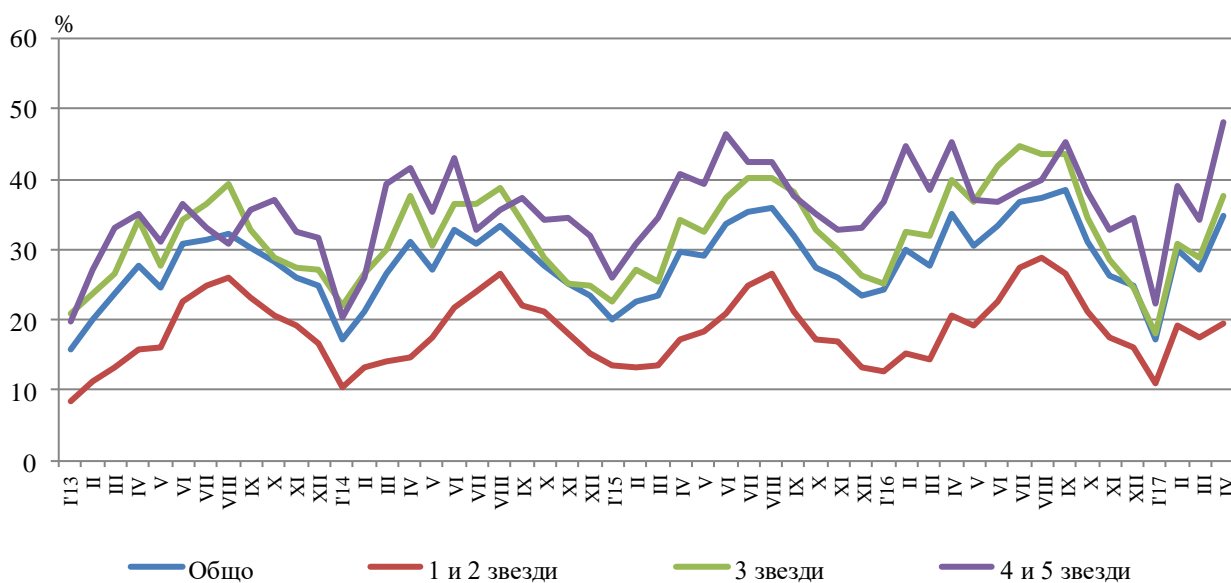


Фиг. 3. Приходи от нощувки в местата за настаняване в област Пловдив по месеци



Общата заетост на леглата в местата за настаняване през април е 34.8%, като тя е най-висока в местата за настаняване с 4 и 5 звезди - 48.2%, следвана от тези с 3 звезди - 37.6% и с 1 и 2 звезди - 19.5%. Като цяло заетостта на леглата намалява спрямо април 2016 г. с 0.2 процентни пункта. При местата за настаняване с 3 звезди намалението е с 2.4 процентни пункта, при тези с 1 и 2 звезди - с 1.1 процентни пункта, докато при останалите с 4 и 5 звезди има увеличение с 2.8 процентни пункта.

Фиг. 4. Заетост на леглата по категории на местата за настаняване в област Пловдив по месеци





Методологични бележки

От 2012 година статистическото изследване на **дейността на местата за настаняване** се провежда месечно в съответствие с Регламент № 692/2011 на Европейския парламент и на Съвета относно европейската статистика на туризма и Регламент № 1051/2011 на Европейската комисия за прилагане на Регламент № 692/2011 на Европейския парламент и на Съвета относно европейската статистика на туризма по отношение на структурата на отчетите за качеството и предаването на данните.

В наблюдението се включват категоризираните хотели, къмпинги и други места за краткосрочно настаняване с над 10 легла, функционирали през съответния отчетен период.

В показателя **други места за краткосрочно настаняване** са обхванати вилни и туристически селища, хостели, къщи за гости, бунгала, почивни домове, хижи, частни квартири и апартаменти и други места за краткосрочно настаняване.

Легладеноноция в експлоатация е максималният капацитет на разкритите легла за всеки ден от отчетния месец.

В **приходите от нощувки** в местата за настаняване са включени сумите, заплатени от гостите, без стойността на допълнителните услуги.

Динамичните редове от данни по показатели са налични в интернет страницата на НСИ⁴.

⁴ Вж. www.nsi.bg, Туризмъ.