



## ДЕМОГРАФСКИ ПРОЦЕСИ В ОБЛАСТ БУРГАС ПРЕЗ 2016 ГОДИНА

Към 31 декември 2016 г. населението на област Бургас е 412 684 души, което представлява 5.8% от населението на страната и нарежда областта на 4-то място по брой на населението непосредствено след областите София (столица), Пловдив и Варна. В сравнение с 2015 г. населението на областта намалява с 1 200 души или с 0.3%.

Основните фактори, които влияят върху измененията в броя и структурите на населението, са демографските процеси - раждаемост, смъртност и миграция на населението.

### Раждаемост

През 2016 г. в областта са регистрирани 3 974 родени деца, като 3 951 (99.4%) от тях са живородени. В сравнение с предходната година броят на живородените намалява със 164 деца, или с 4.0%.

**Фиг.1. Коефициенти на раждаемост и естествен прираст на населението в област Бургас**

Година	Раждаемост	Естествен прираст	Тотален коефициент на плодовитост - бр.
	‰		
1990	12.8	1.9	1.36
1995	9.8	-2.2	1.36
2001	9.4	-3.6	1.30
2005	10.5	-2.6	1.47
2006	11.4	-2.2	1.60
2007	11.6	-1.9	1.64
2008	11.7	-1.7	1.65
2009	12.3	-0.6	1.76
2010	10.7	-2.5	1.54
2011	10.3	-3.0	1.59
2012	10.1	-3.3	1.58
2013	10.0	-3.0	1.60
2014	10.2	-3.2	1.66
2015	9.9	-3.5	1.65
2016	9.6	-3.6	1.63

Коефициентът на общата раждаемост<sup>1</sup> за област Бургас през 2016 г. е 9.6‰, а през предходните 2015 и 2014 г. той е бил съответно 9.9 и 10.2‰.

Броят на живородените момчета (1 967) в област Бургас е със 17 по-малък от този на живородените момичета (1 984), или на 1 000 момчета се падат 1 009 момичета.

В градовете и селата на областта живородените през 2016 г. са съответно 2 962 и 989, като в сравнение с 2015 г. са със 106 по-малко в градовете и с 58 по-малко в селата.

<sup>1</sup>Брой живородени деца на 1 000 души от средногодишния брой на населението през предходната година.



През 2016 г. средната възраст на жените при раждане на първо дете се увеличава от 26.4 години през 2015 г. на 26.7 години, а при раждане на дете се запазва - 28.1 години.

Броят на жените във фертилна възраст (15 - 49 навършени години), или размерът на родилните контингенти и тяхната плодовитост, оказват решаващо влияние върху равнището на раждаемостта и определят характера на възпроизводството на населението.

Броят на жените във фертилна възраст към 31.12.2016 г. е 91 942, като спрямо предходната година той намалява с 1 040.

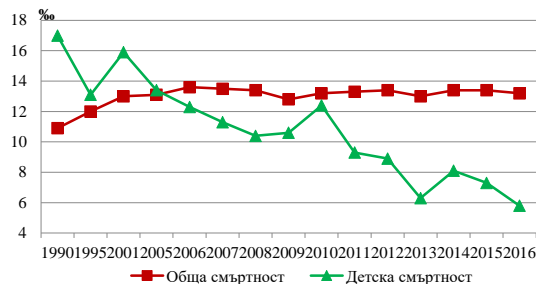
**Тоталният коефициент на плодовитост**<sup>1</sup> е един от основните показатели, характеризиращи плодовитостта. През 2016 г. средният брой живородени деца в областта от една жена е 1.63 при 1.54 за страната. В градовете средния брой живородени деца от една жена е 1.53 при 1.87 в селата.

Високата извънбрачна раждаемост е резултат от значителното нарастване на броя на съжителствата сред младите хора без оформен юридически брак. През 2016 г. броят на живородените извънбрачни деца е 2 086, а дялът им нараства до 52.8% от всички живородени. Относителният дял на извънбрачните раждания в градовете в областта (53.7%) е по-висок отколкото в селата (50.2%).

### Смъртност

Броят на умрелите в област Бургас през 2016 г. е 5 467 души, **коефициентът на обща смъртност**<sup>2</sup> е 13.2‰ при 15.1‰ за страната. Спрямо предходната година броят на умрелите намаляват с 64 случая, или с 1.2%. Смъртността сред мъжете (14.5‰) продължава да бъде по-висока в сравнение със смъртността сред жените (12.0‰). През 2016 г. на 1 000 жени умират 1 138 мъже. Продължават и силно изразените различия в смъртността сред градското и селското население. В градовете на област Бургас коефициентът на смъртност е 11.9‰, а в селата - 17.6‰.

**Фиг. 2. Коефициенти на обща и детска смъртност в област Бургас**



<sup>1</sup>Среден брой живородени деца, които би родила една жена през целия си фертилен период съобразно повъзрастовата плодовитост през отчетната година.

<sup>2</sup>Брой умрели лица на 1 000 души от средногодишния брой население.



През 2016 г. в областта са починали 23 деца на възраст до една година, а **коэффициентът на детската смъртност**<sup>1</sup> е 5.8‰ и е по-нисък спрямо предходната година.

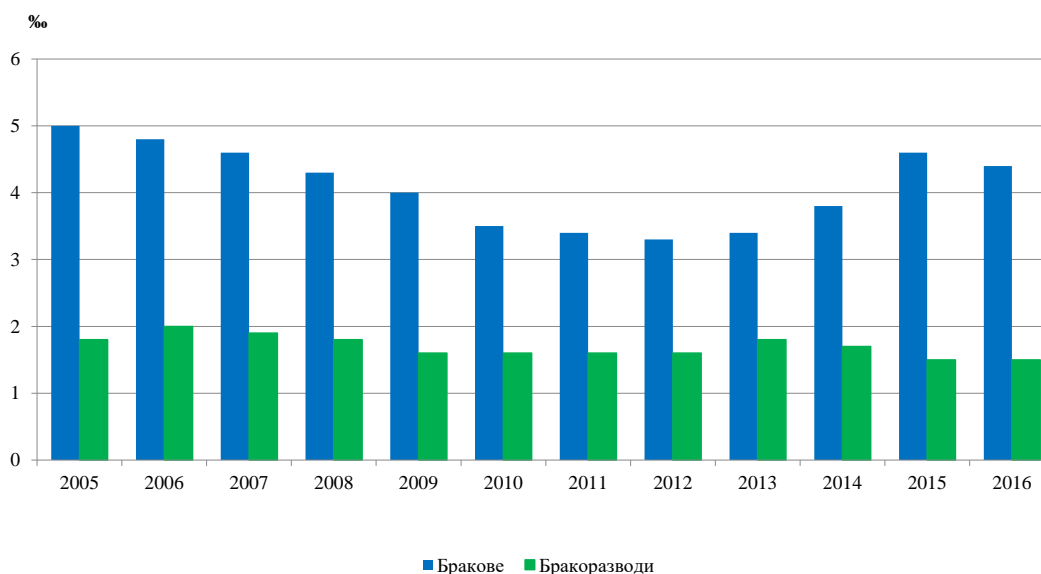
### Бракове и разводи

През 2016 г. се наблюдава намаляване на броя на сключените бракове. Регистрираните юридически бракове в областта са 1 797 и са със 100 по-малко от предходната година. От всички регистрирани бракове 73.3% (1 318) са сред населението в градовете. В селата са сключени 479 брака. Най-много са сключените граждански бракове при мъжете във възрастта от 25 до 34 години (55.8%), докато при жените се очертава диапазонът между 20 и 29 години (56.9%).

Намаляването на броя на сключените бракове води и до намаляване на **коэффициента на брачност**<sup>2</sup>, който през 2015 г. е 4.6‰, а през 2016 г. спада до 4.3‰.

През 2016 г. разводите в областта са 636 и са на нивото на 2015 година. От всички прекратени бракове 84.0% се отнасят за населението в градовете. Критичен момент в съвместния живот на брачните двойки е възрастта от 35 до 49 години. При мъжете относителният дял на разводите в този възрастов интервал е 59.1%, а при жените - 55.5%.

**Фиг. 3. Коэффициенти на брачност и бракоразводност в област Бургас (На 1 000 души)**



<sup>1</sup>Брой умрели деца на възраст под 1 година на 1 000 живородени.

<sup>2</sup>Брой сключени бракове на 1 000 души от населението.

### Естествен и механичен прираст на населението

Броят и структурите на населението се определят от размерите и интензивността на неговото естествено и механично (миграционно) движение.

Разликата между ражданията и умираанията представлява естествения прираст на населението. През 2016 г. абсолютният размер на естествения прираст в област Бургас е минус 1 516 души. В сравнение с предходната година отрицателният прираст е нараснал със 100 души.

Намалението на населението, измерено чрез **коэффициента на естествения прираст**<sup>1</sup>, е минус 3.6‰ за областта, като в градовете е минус 2.5‰, а в селата - минус 7.6‰, или намалението на населението в резултат на естествения прираст се дължи предимно на негативните демографски тенденции в селата.

Съществено влияние върху броя и структурата на населението в областта оказва и механичният прираст (разликата между броя на заселени и изселени лица). През 2016 г. област Бургас има положителен механичен прираст от 316 души, като при мъжете той е 21, а при жените 295.

<sup>1</sup>Разлика между броя на живородените и броя на умрелите на 1 000 души от средногодишния брой на населението.

### Методологични бележки

Броят и структурите на населението към края на всяка година се изчисляват на базата на данните от предходната година и данните за естественото и механичното движение на населението през текущата година.

Източник на данните за броя и структурите на населението е Информационна система „Демография” в Националния статистически институт. Източник на данните за естественото и механичното движение на населението (раждания, умиравания, бракове, разводи, миграция) е Единната система за гражданска регистрация и административно обслужване на населението. Те се регистрират чрез документите образци ЕСГРАОН - ТДС: съобщение за раждане, съобщение за сключен граждански брак, съобщение за прекратен граждански брак, съобщение за смърт и адресна карта за промяна на настоящ адрес.

Източник на данните за външната миграция са: Единната система за гражданска регистрация и административно обслужване на населението Образец ЕСГРАОН - ТДС: адресна карта за промяна на настоящ адрес; Националната агенция за приходите; Национален осигурителен институт; Министерство на вътрешните работи; Оценки на емиграционните потоци.

Данните за броя на населението и за настъпилите демографски събития в териториален разрез са представени според административно-териториалното устройство на страната към 31.12. на съответната година (населени места, общини, области) и статистически райони по настоящ адрес. Това е адресът, който отговаря на документално заявеното местоживееене на лицето.

Възрастта на населението в края на годината е изчислена към 31.12. в навършени години. Възрастта на лицата при настъпване на демографско събитие се изчислява в навършени години въз основа на датата на раждане и датата на съответното събитие, т.е. възрастта, която лицата са достигнали при настъпване на събитието.

При изчисляване на демографските показатели се използва съвкупността на средногодишното население. Средногодишният брой на населението е средна аритметична величина от изчисленото население към края на предходната и края на отчетната година.