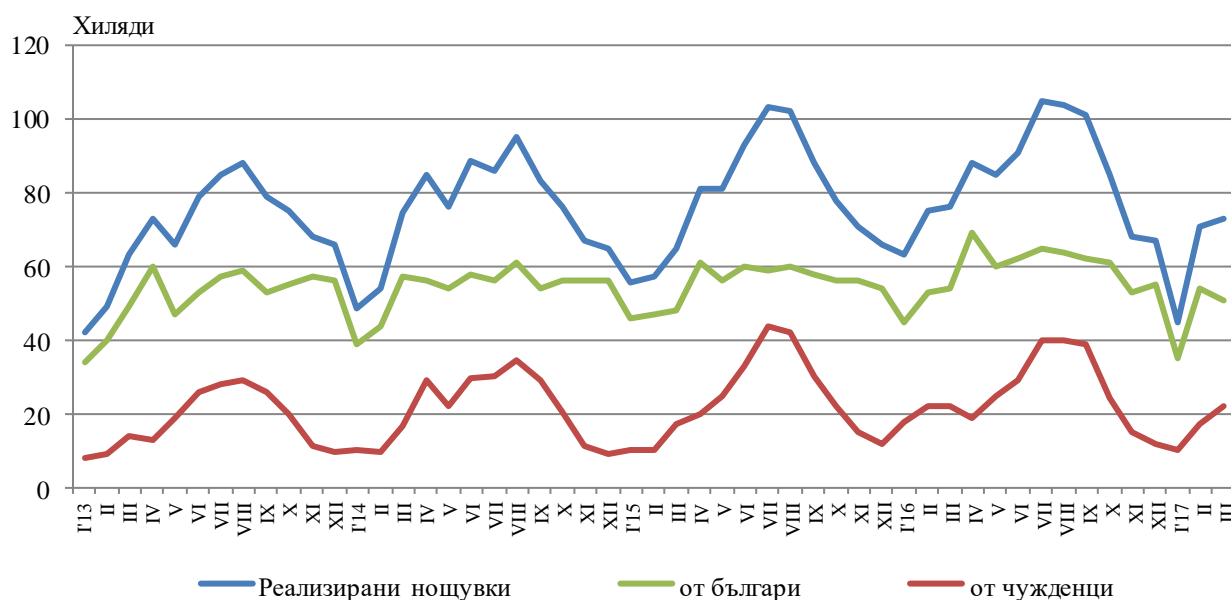


## ДЕЙНОСТ НА МЕСТАТА ЗА НАСТАНЯВАНЕ<sup>123</sup> В ОБЛАСТ ПЛОВДИВ ПРЕЗ МАРТ 2017 ГОДИНА

През март 2017 г. в областта са функционирали 171 места за настаняване с над 10 легла - хотели, мотели, къмпинги, хижи и други места за краткосрочно настаняване. Броят на стаите в тях е 4.6 хил., а на леглата - 8.9 хиляди. В сравнение с март 2016 г. общият брой на местата за настаняване (функционирали през периода) намалява с 1.7%, а леглата в тях - с 1.6%.

Общият брой на нощувките във всички места за настаняване възлиза на 73.4 хил., или с 3.7% по-малко в сравнение със същия месец на предходната година, като 51.6 хил. от тях са реализирани от български граждани, а 21.8 хил. - от чужденци.

**Фиг. 1. Реализирани нощувки в местата за настаняване в област Пловдив по месеци**



В хотелите с 4 и 5 звезди са реализирани 65.7% от общия брой нощувки на чужди граждани, докато от български граждани те са 28.2%. В местата за настаняване с 3 звезди са осъществени 26.3% от нощувките на чужденци и 45.8% - на български граждани, докато в останалите места за настаняване (с 1 и 2 звезди) тези дялове са съответно 8.0 и 26.0%.

<sup>1</sup> Функционирали през съответния период.

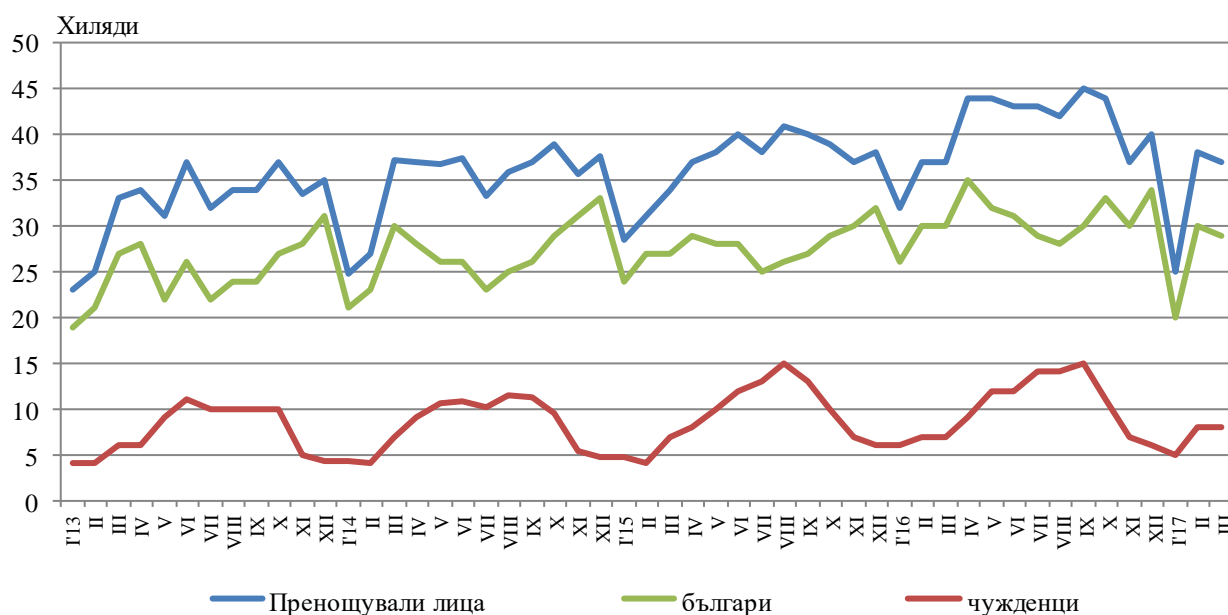
<sup>2</sup> От януари 2014 г. наименованието на изследването е променено в съответствие със Закона за туризма, ДВ бр.30/26.03.2013 год.

<sup>3</sup> От януари 2012 г. изследването на местата за настаняване се провежда месечно в съответствие с Регламент № 692/2011 на Европейския парламент и на Съвета относно европейската статистика на туризма.



Средният брой реализирани нощувки от чужденците във всички места за настаняване в областта през март 2017 г. е 2.6. Най-много чужденци, посетили област Пловдив, са граждани на Гърция - 16.1%, Турция - 15.1%, Италия - 6.7%, Германия - 5.3%, Румъния - 3.7% и Обединеното кралство - 3.6% от всички пренощували чужденци в областта.

**Фиг. 2. Пренощували лица в местата за настаняване в област Пловдив по месеци**



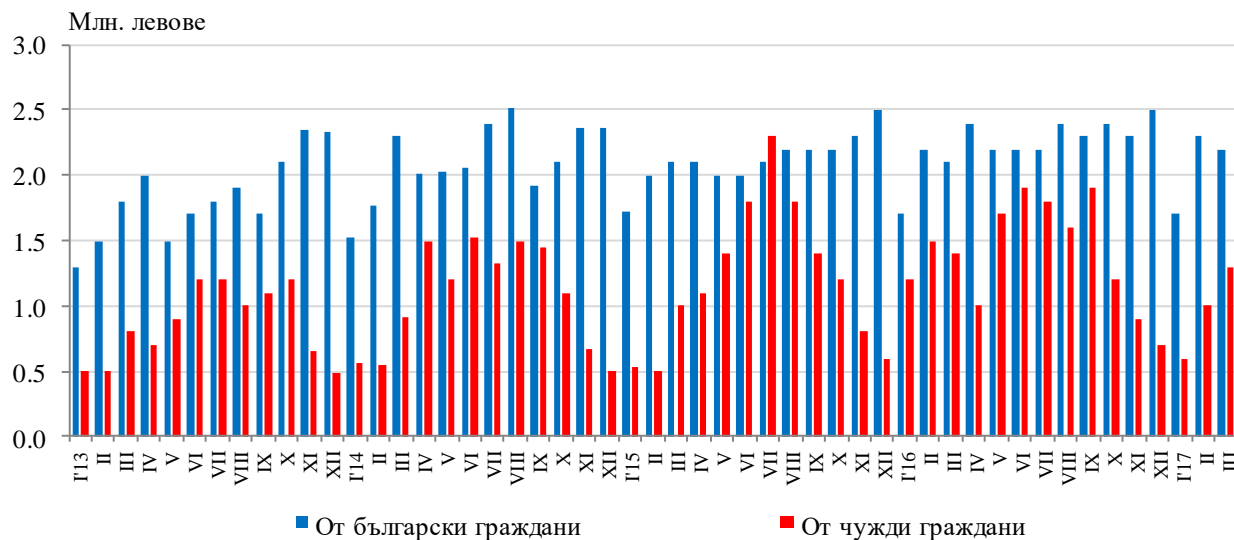
Пренощувалите лица в местата за настаняване през март 2017 г. намаляват с 1.9% (36.6 хиляди) спрямо март 2016 година. Относителният дял на българите е 77.0% от всички пренощували лица, като по-голямата част от тях (76.4%) са нощували в хотели с 3 или 4 и 5 звезди и са реализирали средно 1.8 нощувки.

Пренощувалите чужденци са 8.4 хил., като 61.0% от тях са нощували в хотели с 4 и 5 звезди и са реализирани средно 2.8 броя нощувки.

Приходите от нощувки през март 2017 г. достигат 3.5 млн. лв., като от чужди граждани те са 1.3 млн., а от български - 2.2 млн. лева. В сравнение с март 2016 г. е регистрирано увеличение на приходите от нощувки с 1.8%, съответно от български граждани с 5.4%, докато от чужденците намаляват с 3.8%.

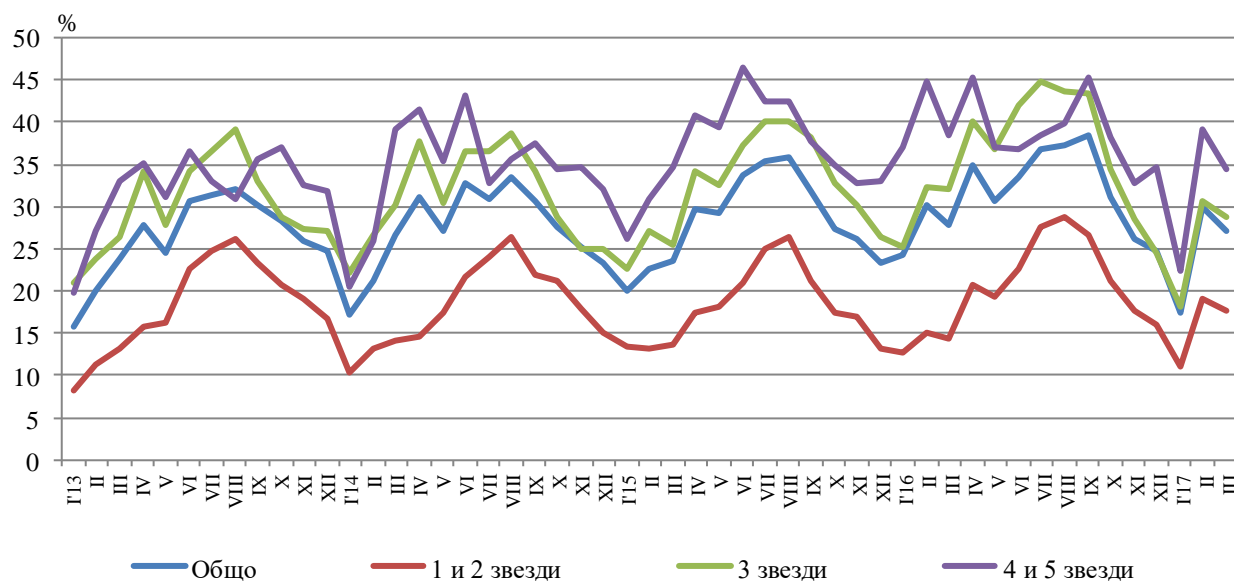


**Фиг. 3. Приходи от нощувки в местата за настаняване в област Пловдив по месеци**



Общата заетост на леглата в местата за настаняване през март е 27.0%, като тя е най-висока в местата за настаняване с 4 и 5 звезди - 34.3%, следвана от тези с 3 звезди - 28.8% и с 1 и 2 звезди - 17.6%. Като цяло заетостта на леглата намалява спрямо март 2016 г. с 0.7 процентни пункта. При местата за настаняване с 4 и 5 звезди намалението е с 4.2 процентни пункта, при тези с 3 звезди - с 3.2 процентни пункта, докато при останалите с 1 и 2 звезди има увеличение с 3.3 процентни пункта.

**Фиг. 4. Заетост на леглата по категории на местата за настаняване в област Пловдив по месеци**





## Методологични бележки

От 2012 година статистическото изследване на **дейността на местата за настаняване** се провежда месечно в съответствие с Регламент № 692/2011 на Европейския парламент и на Съвета относно европейската статистика на туризма и Регламент № 1051/2011 на Европейската комисия за прилагане на Регламент № 692/2011 на Европейския парламент и на Съвета относно европейската статистика на туризма по отношение на структурата на отчетите за качеството и предаването на данните.

В наблюдението се включват категоризираните хотели, къмпинги и други места за краткосрочно настаняване с над 10 легла, функционирали през съответния отчетен период.

В показателя **други места за краткосрочно настаняване** са обхванати вилни и туристически селища, хостели, къщи за гости, бунгала, почивни домове, хижи, частни квартири и апартаменти и други места за краткосрочно настаняване.

**Легладеноноция в експлоатация** е максималният капацитет на разкритите легла за всеки ден от отчетния месец.

В **приходите от нощувки** в местата за настаняване са включени сумите, заплатени от гостите, без стойността на допълнителните услуги.

Динамичните редове от данни по показатели са налични в интернет страницата на НСИ<sup>4</sup>.

---

<sup>4</sup> Вж. [www.nsi.bg](http://www.nsi.bg), Туризмъ.