

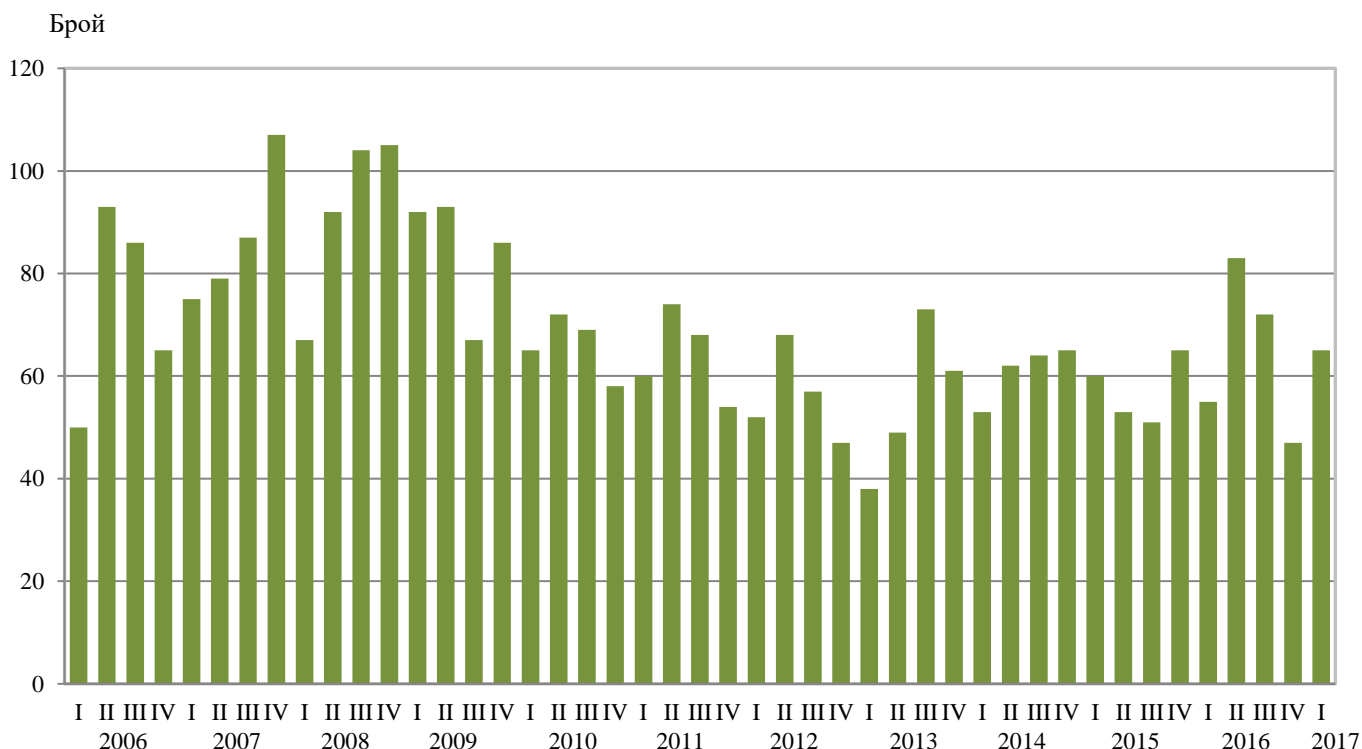


ИЗДАДЕНИ РАЗРЕШИТЕЛНИ ЗА СТРОЕЖ И ЗАПОЧНАТО СТРОИТЕЛСТВО
НА НОВИ СГРАДИ В ОБЛАСТ СТАРА ЗАГОРА
ПРЕЗ ПЪРВОТО ТРИМЕСЕЧИЕ НА 2017 ГОДИНА

През първото тримесечие на 2017 г. местните администрации в област Стара Загора са издали **разрешителни за строеж** на 65 жилищни сгради с 321 жилища в тях и 35 647 кв. м разгъната застроена площ (РЗП), и на 147 други сгради с 42 205 кв. м РЗП. Спрямо предходното тримесечие издадените разрешителни за строеж на жилищни сгради се увеличават с 38.3%, жилищата в тях - със 71.7%, а общата им застроена площ - с 93.5% (фиг. 1). Нараства и броят на разрешителните за строеж, издадени на други сгради с 16.7%, докато общата им застроена площ намалява с 13.9%.

В сравнение с първото тримесечие на 2016 г. издадените разрешителни за строеж на нови жилищни сгради са повече с 18.2%, жилищата в тях - със 73.5%, а разгънатата им застроена площ - с 64.9%. При другите видове сгради се наблюдава нарастване както на броя на издадените разрешителни за строеж - със 133.3%, така и на общата им застроена площ - с 22.6%.

Фиг. 1. Издадени разрешителни за строеж на нови жилищни сгради
в област Стара Загора по тримесечия





**ТЕРИТОРИАЛНО СТАТИСТИЧЕСКО БЮРО – ЮГОИЗТОК
ОТДЕЛ „СТАТИСТИЧЕСКИ ИЗСЛЕДВАНИЯ – СТАРА ЗАГОРА**

През първото тримесечие на 2017 г. в област Стара Загора е **започнал строежът** на 36 жилищни сгради със 176 жилища в тях и с 24 102 кв. м обща застроена площ, на 4 административни сгради с 2 425 кв. м РЗП и на 56 други сгради с 27 643 кв. м РЗП. Спрямо предходното тримесечие започнатите жилищни сгради се увеличават с 33.3%, броят на жилищата в тях - със 109.5%, докато общата им застроена площ е по-малко с 5.8%. Броят на започнатите други сгради се увеличава със 100.0%, а на общата им застроена площ - със 157.4%.

В сравнение с първото тримесечие на 2016 г. започнатите нови жилищни сгради намаляват с 21.7%, жилищата в тях - с 25.7%, а разгънатата им застроена площ - с 15.7%. Започнатите други видове сгради нарастват със 166.7%, а общата им застроена площ - 86.7%.



ТЕРИТОРИАЛНО СТАТИСТИЧЕСКО БЮРО – ЮГОИЗТОК
ОТДЕЛ „СТАТИСТИЧЕСКИ ИЗСЛЕДВАНИЯ – СТАРА ЗАГОРА

Методологични бележки

Тримесечното статистическо наблюдение за издадените разрешителни за строеж и започнатото строителство осигурява информация както за издадените от местните администрации разрешителни за строеж, така и за започнатото строителство на нови сгради според техния вид и разгъната застроена площ. Тази информация може да се използва като индикатор за бъдещата активност на строителните предприятия в страната.

Видовете сгради се посочват в съответствие с Класификацията на сградите и строителните съоръжения (КСС - 2001) и се подразделят на:

- Жилищни - сгради, полезната площ на които в голямата си част е предназначена за жилищни цели за постоянно обитаване.

- Нежилищни - сгради за различни нежилищни нужди, които включват:

- административни - офиси и сгради за административна дейност на ведомства и други организации и сдружения (представителни сгради - банки, пощи, правителствени сгради, сгради за конференции, конгреси, съдилища, общини);

- други сгради - всички останали видове сгради, предназначени за различни дейности: производствена, търговска, транспортна, просветна, културна, спортна, селскостопанска, здравеопазване, бази за почивка и краткосрочно пребиваване (хотели, мотели, почивни домове, хижи и др.).

Разгъната (обща) застроена площ на сградите е сумата от застроените площи на всички етажи по външни измерения.