



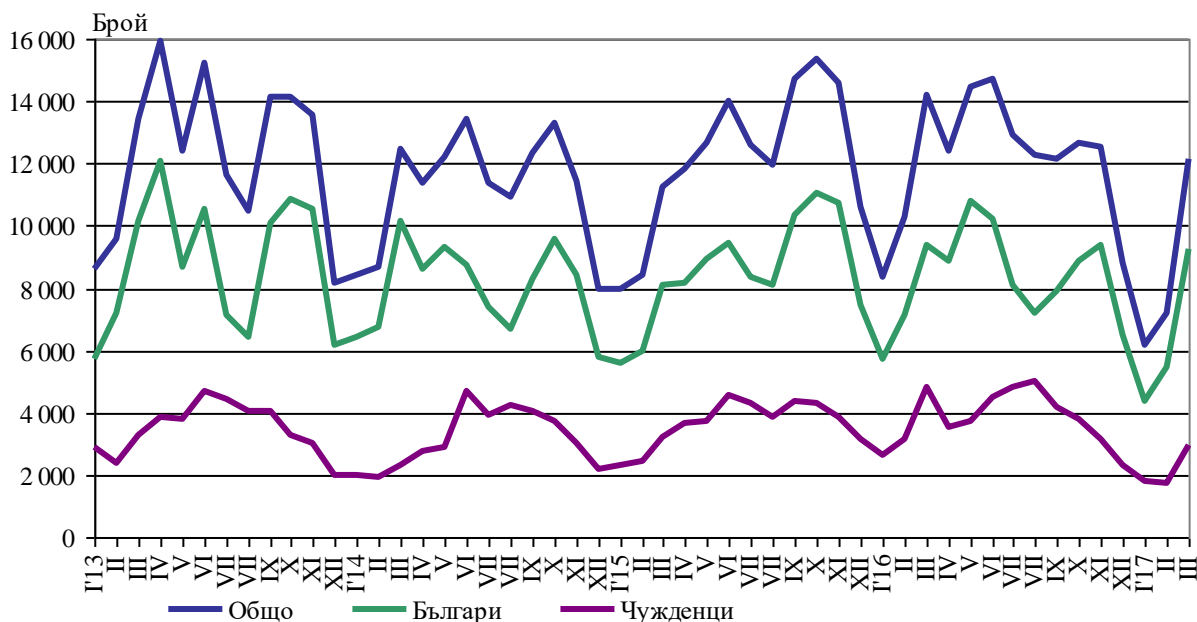
Отдел „Статистически изследвания - Русе“

**ДЕЙНОСТ НА МЕСТАТА ЗА НАСТАНЯВАНЕ<sup>1</sup> В  
ОБЛАСТ РУСЕ ПРЕЗ МАРТ 2017 ГОДИНА**

През март 2017 г. на територията на област Русе са функционирали 40 места за настаняване с общ капацитет 1 719 легла, от които 15 хотели с 897 легла.

Общият брой на реализираните нощувки във всички места за настаняване, регистрирани през март 2017 г., е 12 164, като от тях 9 222 са от български граждани, а 2 942 - от чужденци. В сравнение с втория месец на 2017 г. се наблюдава ръст на реализираните нощувки с 69.3%, като тези от български граждани нарастват с 68.2%, а от чужденци - със 72.6%. Спрямо март 2016 г. нощувките бележат спад с 14.5%, като при гостите от страната намалението е с 1.9%, а при чуждестранните туристи - с 38.9%. През март 2017 г. в местата за настаняване в област Русе, категоризирани с 1 и 2 звезди, са реализирани 43.9% от всички нощувки на български граждани и 26.2% от тези на чужденци.

**Фиг. 1. Реализирани нощувки в местата за настаняване в област Русе по месеци**



Относителният дял на реализираните нощувки от чужди граждани през третия месец на 2017 г. е 24.2% и нараства спрямо февруари с 0.5, а в сравнение с март 2016 г. намалява с 9.7 процентни пункта.

<sup>1</sup> От януари 2012 г. изследването на дейността на местата за настаняване се провежда месечно в съответствие с Регламент № 692/2011 на Европейския парламент и на Съвета относно европейската статистика на туризма и Регламент № 1051/2011 на Европейската комисия за прилагане на Регламент № 692/2011 по отношение на структурата на отчетите за качеството и предаването на данните.



**Отдел „Статистически изследвания - Русе“**

В хотелите реализираните нощувки през март 2017 г. са 8 516 или със 72.2% повече от февруари и съответно с 9.5% под нивото от март на предходната година. В тях реализираните нощувки от чужденци са 2 338, или 27.5% от общия брой нощувки в хотелите на област Русе. Спрямо същия месец на 2016 г. нощувките на чуждестранни туристи намаляват с 42.3%, а в сравнение с втория месец на 2017 г. нарастват със 72.2%. Реализираните нощувки от български граждани бележат ръст със 72.2% спрямо февруари 2017 г. и са 6 178.

През март 2017 г. с най-голям дял (62.1%) от общия брой нощувки на чужденци във всички места за настаняване на територията на област Русе са туристите от държави - членки на ЕС. В сравнение със същия месец на 2016 г. този дял нараства с 13.6 процентни пункта, а спрямо февруари на 2017 г. е регистриран спад с 3.9 пункта. Най-много нощувки са реализирани от гости от съседна Румъния - 388, следвани от граждани на Германия - 259 нощувки и италиански туристи - 205. Спрямо февруари 2017 г. нощувките на румънски гости нарастват с 52.8%, ръст е регистриран при немските туристи - с 13.1%. Сред чуждите гости от европейски държави извън границите на ЕС най-много нощувки са регистрирали туристите от съседна Турция - 273, които са реализирали средно по 2.0 нощувки. Активност отбелязват и гостите от Украйна, чиито нощувки през месеца са 196 или средно по 2.2 нощувки. През третия месец на 2017 г. 84.2% от нощувките на граждани на Германия и 81.7% - на Румъния, посетили област Русе, са реализирани в хотели. През март местата за настаняване в област Русе са посетили гости от близо 60 държави.

Пренощуващите лица във всички места за настаняване в областта през март 2017 г. са 7 370 и нарастват спрямо февруари с 53.0%, а в сравнение със същия месец на предходната година намаляват с 9.6%. Относителният дял на пренощуващите чуждестранни граждани е 19.4%, или с 1.4 процентни пункта под нивото на февруари 2017 година. Средният брой нощувки през март е 1.7, като равнището на показателя при българските граждани е 1.6, а при гостите от чужбина достига 2.1 нощувки.

Делът на пренощуващите лица в хотелите (5 275) е 71.6% от общия брой на пренощуващите туристи във всички места за настаняване в област Русе и спрямо февруари 2017 г. нараства с 0.2, а спрямо март на 2016 г. - с 4.6 процентни пункта. В хотелите чужденците съставляват 21.9% от всички пренощували лица в хотелите на област Русе при 23.3% за втория месец на 2017 година. Туристите, пренощували в хотелите на област Русе през март, са реализирали средно по 1.6 нощувки, като стойността на показателя при българските граждани е 1.5, а при чуждестранните туристи - 2.0 нощувки.

Общата заетост на леглата във всички места за настаняване е 23.7% и повишава нивото си от февруари 2017 г. (15.5%), и бележи спад в сравнение с третия месец на 2016 г. (26.9%) с 3.2 процентни пункта. Общата заетост на леглата в хотелите е 30.7% и остава по-висока от февруари - 19.7% и по-ниска от март 2016 г. - 36.4%. Общата заетост на леглата е близка до регистрираната средна за страната, която през март 2017 г. е 23.6%.

През март 2017 г. реализираните приходи от нощувки в местата за настаняване в област Русе са в размер на 597.9 хил. лв., или с 54.1% над нивото от февруари, като 414.7 хил. лв. (69.4%) са от български граждани, а 183.2 хил. лв. (30.6%) - от чужденци. В



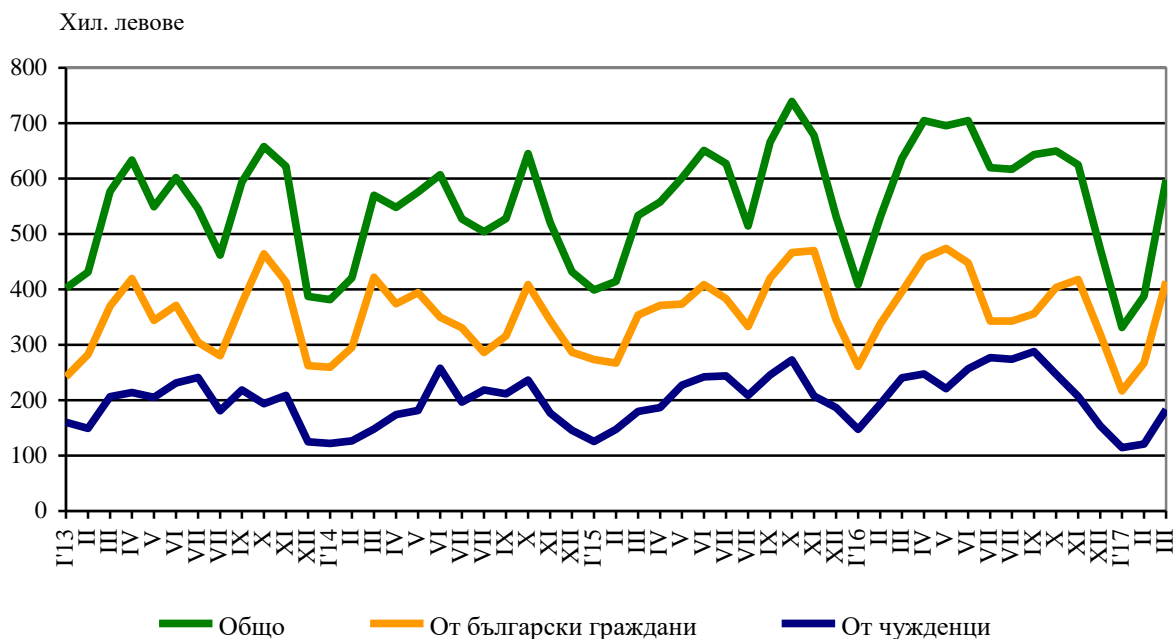
**Отдел „Статистически изследвания - Русе“**

сравнение с февруари 2017 г. реализираните приходи от нощувки на български граждани нарастват с 55.1%, а тези от чужденци - с 51.9% (фиг. 2).

В местата за настаняване в областта, категоризирани с 1 и 2 звезди, са постъпили 28.8% от общо реализираните приходи през месеца.

Приходите от нощувки в хотелската база в област Русе за март 2017 г. възлизат на 447.7 хил. лв. и спрямо едноименния месец на 2016 г. нарастват с 1.0%, а в сравнение с втория месец на 2017 г. - с 54.3%. Реализираните приходи от нощувки на чужденци са в размер на 153.9 хил. лв. и представляват 34.4% от общите приходи от нощувки в хотелската база на областта. Спрямо февруари относителният дял на приходите от нощувки на чужденци запазва равнището си.

**Фиг. 2. Приходи от нощувки в местата за настаняване в област Русе по месеци**



**Методологични бележки**



**Отдел „Статистически изследвания - Русе“**

От 2012 г. статистическото изследване на **дейността на местата за настаняване** се провежда месечно в съответствие с Регламент № 692/2011 на Европейския парламент и на Съвета относно европейската статистика на туризма и Регламент № 1051/2011 на Европейската комисия за прилагане на Регламент № 692/2011 на Европейския парламент и на Съвета относно европейската статистика на туризма по отношение на структурата на отчетите за качеството и предаването на данните.

В наблюдението се включват категоризираните хотели, къмпинги и други места за краткосрочно настаняване с над 10 легла, функционирали през съответния отчетен период.

В показателя **други места за краткосрочно настаняване** са обхванати вилни и туристически селища, хостели, къщи за гости, бунгала, почивни домове, хижи, частни квартири и апартаменти и други места за краткосрочно настаняване.

**Легладеноноция в експлоатация** е максималният капацитет на разкритите легла за всеки ден от отчетния месец.

В **приходите от нощувки** в местата за настаняване са включени сумите, заплатени от гостите, без стойността на допълнителните услуги.